

Exposé

Mehrfamilienhaus in Bad Füssing

**Zentrumsnah: Wohnhaus mit Galerie/Werkstatt,
Einlieger-App. & traumh. Naturgarten (834 qm)**



Objekt-Nr. OM-473793

Mehrfamilienhaus

Verkauf: **569.000 €**

94072 Bad Füssing
Bayern
Deutschland

Baujahr	1974	Übernahme	sofort
Grundstücksfläche	834,00 m ²	Zustand	gepflegt
Etagen	3	Schlafzimmer	2
Zimmer	11,00	Badezimmer	2
Wohnfläche	160,00 m ²	Garagen	1
Nutzfläche	160,00 m ²	Stellplätze	5
Energieträger	Luft- /Wasserwärme	Heizung	Sonstiges

Exposé - Beschreibung

Objektbeschreibung

Willkommen in einer Immobilie, die Ihnen außergewöhnlich viele Möglichkeiten zur persönlichen und wirtschaftlichen Entfaltung bietet! In bester, absolut ruhiger Mikrolage von Bad Füssing (Zentrumsnahe, EDEKA, NETTO) steht dieses im Jahr 1974 erbaute Wohnhaus zum sofortigen Verkauf. Das Haus ist bereits vollständig geräumt und kann ohne zeitliche Verzögerung übernommen werden.

Die Immobilie teilt sich in drei perfekt nutzbare Bereiche auf:

1. Großzügiges Hauptwohnen (ca. 126 m²): Die helle Hauptwohnung bietet viel Platz für die Familie oder komfortables Wohnen im Ruhestand.

2. Separates Einlieger-Appartement (ca. 34 m²): Dank der erstklassigen Lage in unmittelbarer Nähe zur Therme eignet sich dieses gemütliche Appartement ideal zur lukrativen Vermietung an Kurgäste und Urlauber oder als privater Bereich für Generationenwohnen.

3. Die Galeriewerkstatt (ca. 90 m²): Ein seltenes Juwel für Kreative, Handwerker, Freiberufler oder Sammler. Nutzen Sie diesen lichtdurchfluteten Raum als Atelier, Büro, Werkstatt oder exklusive Hobbyfläche.

Zusätzlich steht Ihnen ein ca. 70 m² großer, ausbaufähiger Dachboden (Nutzfläche) durch Einbau eines Zwerggiebels zur Verfügung. Hier schlummert enormes Potenzial für eine weitere Wohnraumerweiterung oder ein spektakuläres Dachstudio. Weiteres Potenzial besteht durch weitere Neugestaltungen nach Ihren Wünschen, durch das Große Grundstück 834qm, mit naturgewachsenen Traumhaften Garten sowie durch die maximal genehmigte Grundfläche zur Bebauung des Grundstücks, von 500 qm.

Das absolute Highlight: Die Immobilie wurde energetisch gerade auf die Zukunft vorbereitet! Der Einbau einer brandneuen Luft-Wärmepumpe (Investition: 50.000 EUR) wurde gerade abgeschlossen. Für Sie als Käufer bedeutet das: Maximale Energieeffizienz, dauerhaft niedrige Nebenkosten und absolute Rechtssicherheit ohne gesetzliche Austauschpflichten nach dem Kauf.

Ausstattung

Ausstattung & Vorteile auf einen Blick:

- Zustand: Bereits geräumt und sofort verfügbar
- Heizung: Neue, hocheffiziente Luft-Wärmepumpe (Erst-Inbetriebnahme 7-2026) sowie ein zusätzliches Schmuckstück (Grundofen) zum Heizen mit Holz im Wohnbereich
- Wohnfläche: 126 m² Hauptwohnung + 34 m² Einlieger-Appartement (ideal für Kurgäste)
- Nutzfläche: 90 m² Galeriewerkstatt + ca. 70 m² ausbaufähiges Dachgeschoss
- Lage: Absolute Ruhiglage in Thermennähe, sehr gute Infrastruktur

Fußboden:

Parkett, Fliesen, Sonstiges (s. Text)

Weitere Ausstattung:

Balkon, Terrasse, Garten, Keller, Duschbad, Gäste-WC, Kamin

Lage

Die Immobilie befindet sich in der begehrten Eichenstraße in 94072 Bad Füssing. Die Straße ist als verkehrsberuhigte reine Anliegerstraße ohne Durchgangsverkehr konzipiert – ideal für Ruhesuchende.

Die Mikrolage ist herausragend: Die weltbekannte Therme liegt praktisch direkt vor Ihrer Haustür und ist bequem zu Fuß oder mit dem Fahrrad erreichbar. Besorgungen des täglichen Bedarfs (EDEKA, NETTO), Ärzte, Apotheken und hervorragende Restaurants im Ortskern sind ebenfalls nur wenige Minuten entfernt. Gleichzeitig grenzt das Viertel an idyllische Wiesen und

die Inn-Auen, was einen maximalen Freizeit- und Erholungswert direkt in der Nachbarschaft garantiert.

Infrastruktur:

Apotheke, Lebensmittel-Discount, Allgemeinmediziner, Öffentliche Verkehrsmittel

Exposé - Energieausweis

Energieausweistyp	Bedarfsausweis
Erstellungsdatum	ab 1. Mai 2014
Endenergiebedarf	69,50 kWh/(m ² a)
Energieeffizienzklasse	B



Exposé - Galerie



Haus Gartenansicht

Exposé - Galerie



Hausansicht seitlich



Haus Gartenansicht

Exposé - Galerie



Haus Seitenansicht



seitliche Gartenansicht

Exposé - Galerie



Aussicht aus Werkstattfenster



Garten

Exposé - Galerie



Garten von Balkon

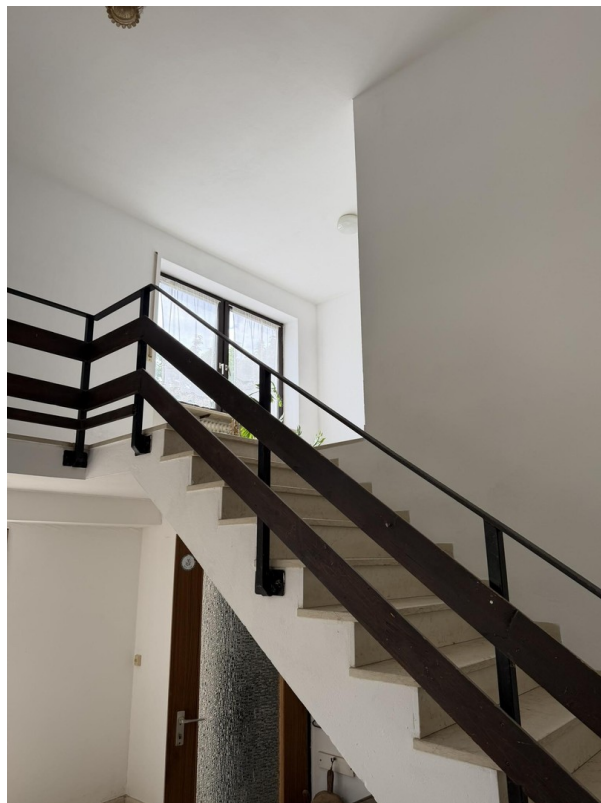


Balkon Wohnung

Exposé - Galerie



Galerie



Galerie Aufgang

Exposé - Galerie



FranklinOfen Werkstatt zusätzl

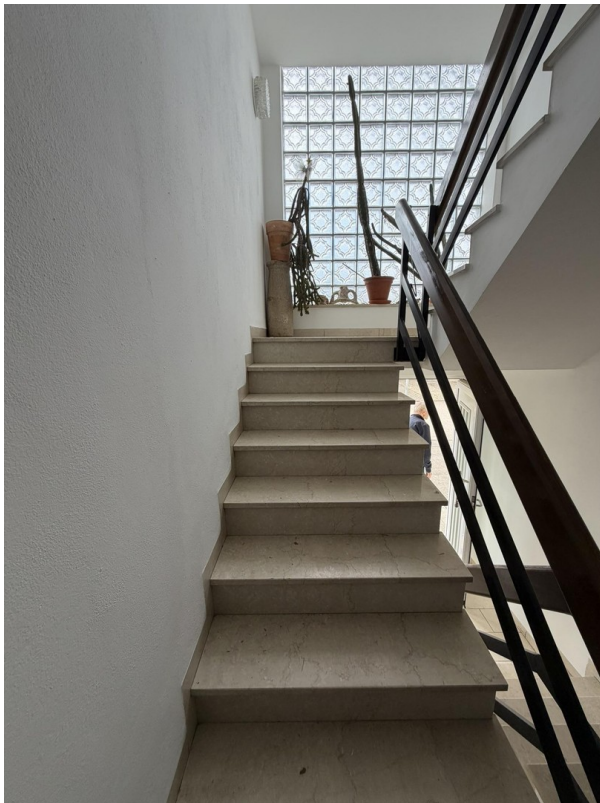


FensterAussicht Galerie unten

Exposé - Galerie



Galerie oben



Treppenhaus



Treppenhaus

Exposé - Galerie



Garage 1



Exposé - Galerie



Dachgeschoss



Dachgeschoss

Exposé - Galerie



Grundofen im Wohnbereich OG

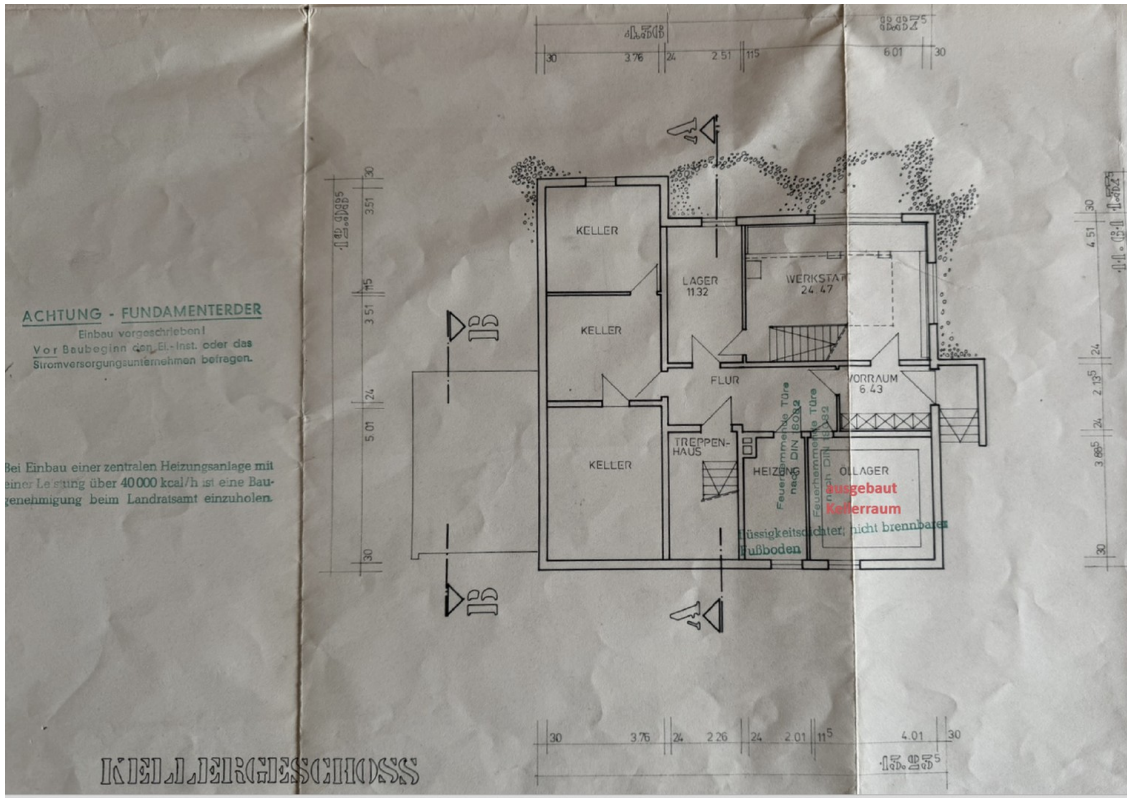


Grundofen OG

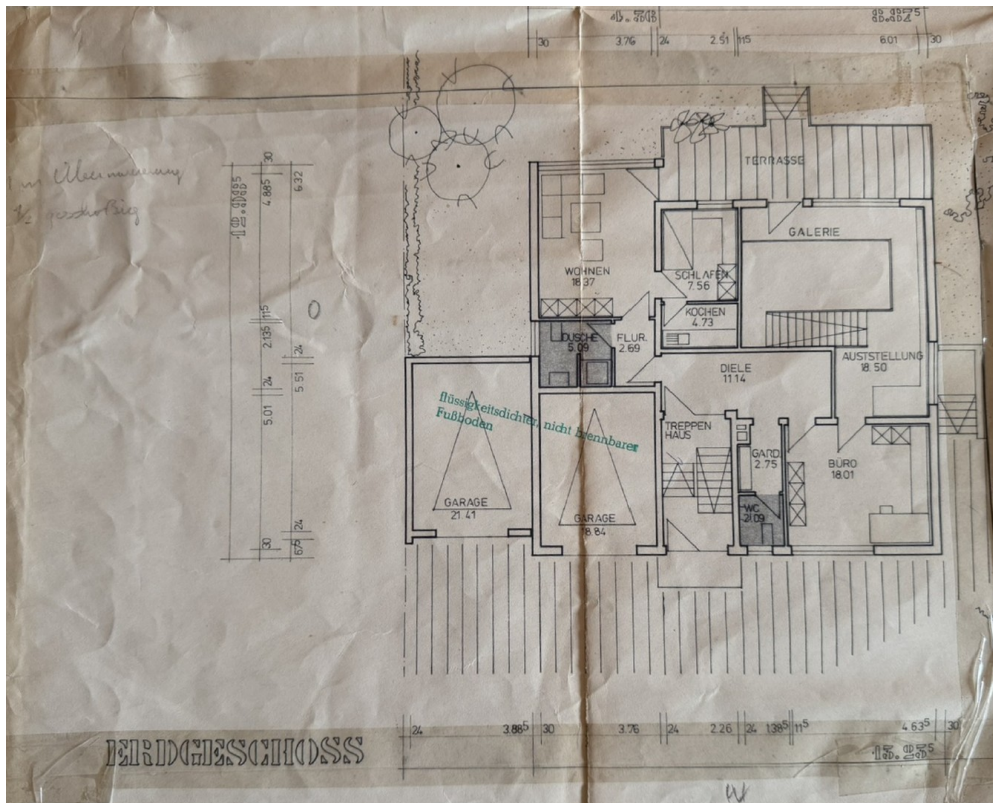


Balkon OG

Exposé - Grundrisse

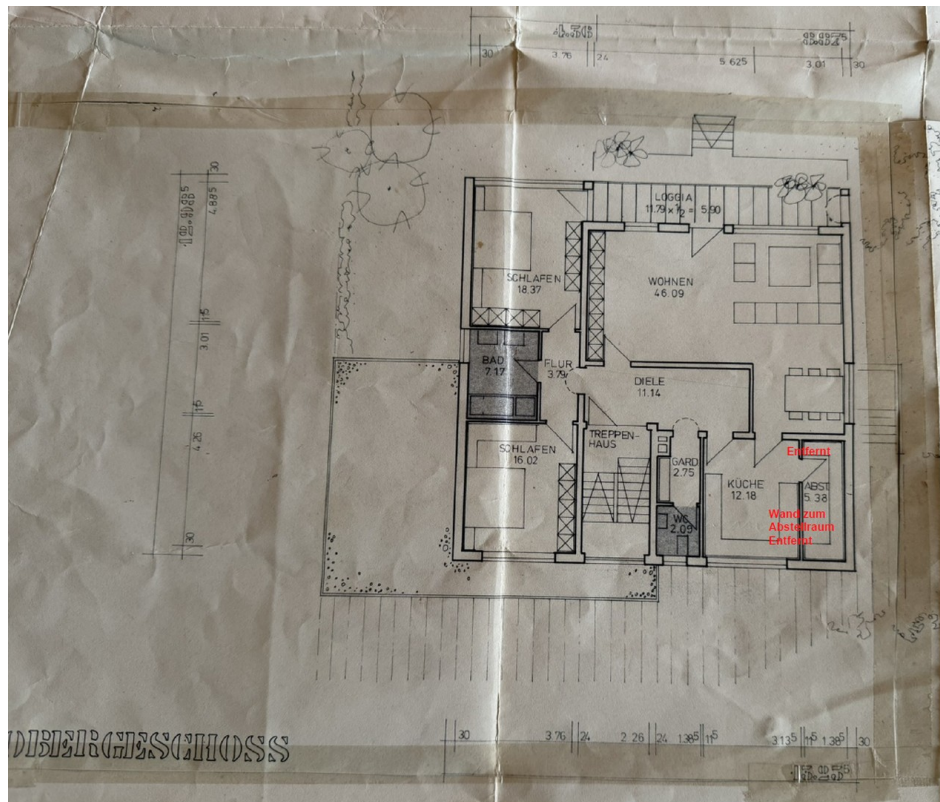


Kellergeschoss

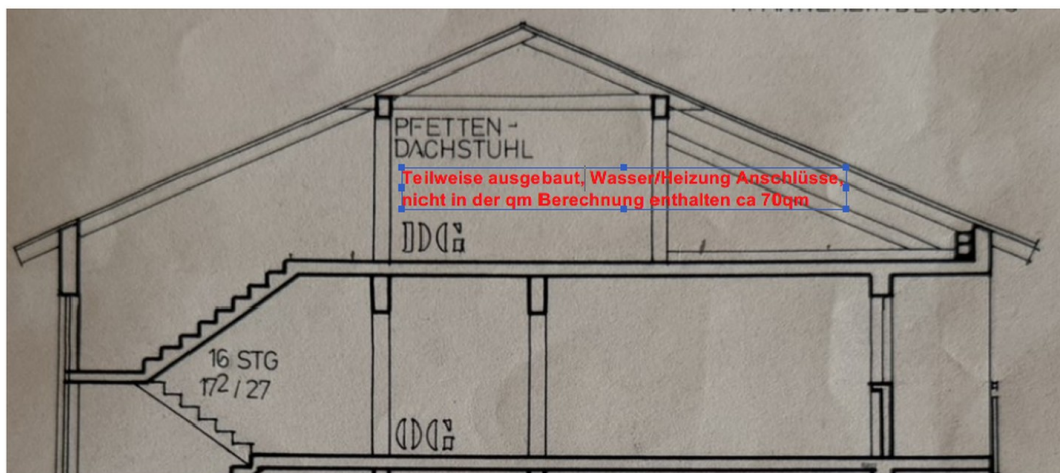


Erdgeschoss

Exposé - Grundrisse



Obergeschoss



DG Keine Planung vorhanden selbst ausgebaut ca 70qm

Toilettenanschluss

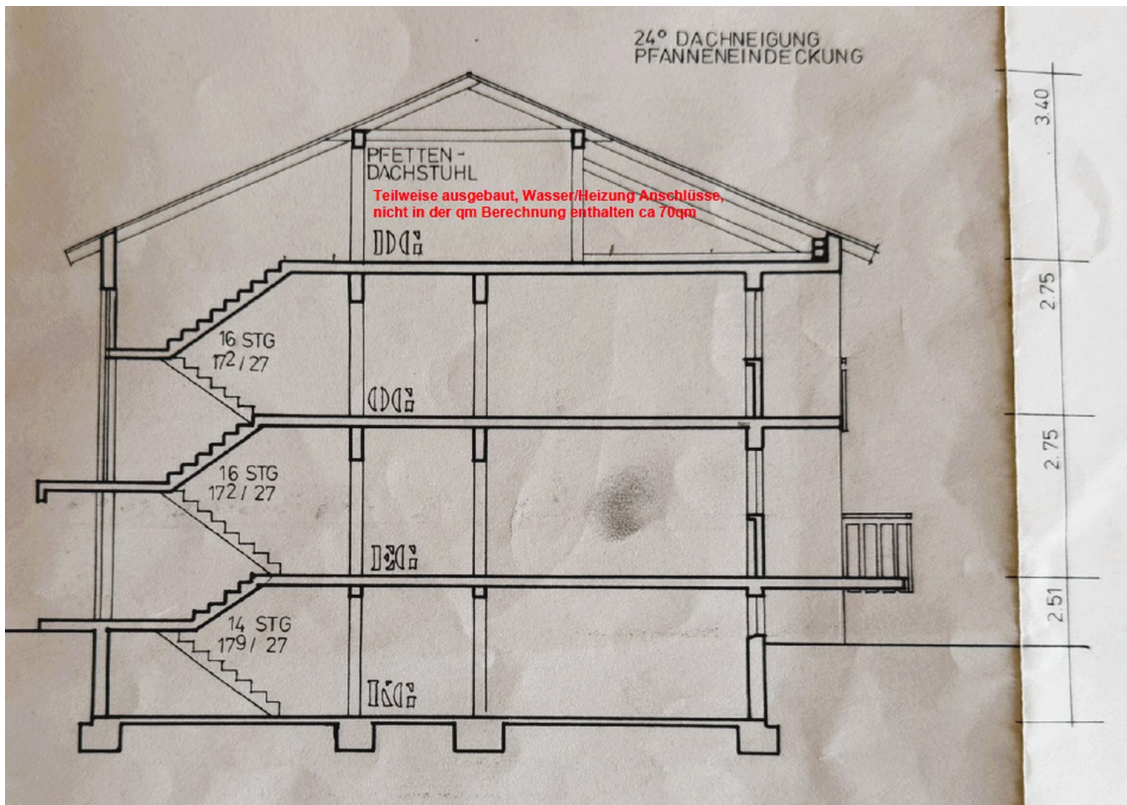
Wasseranschluss

Heizungsanschlüsse

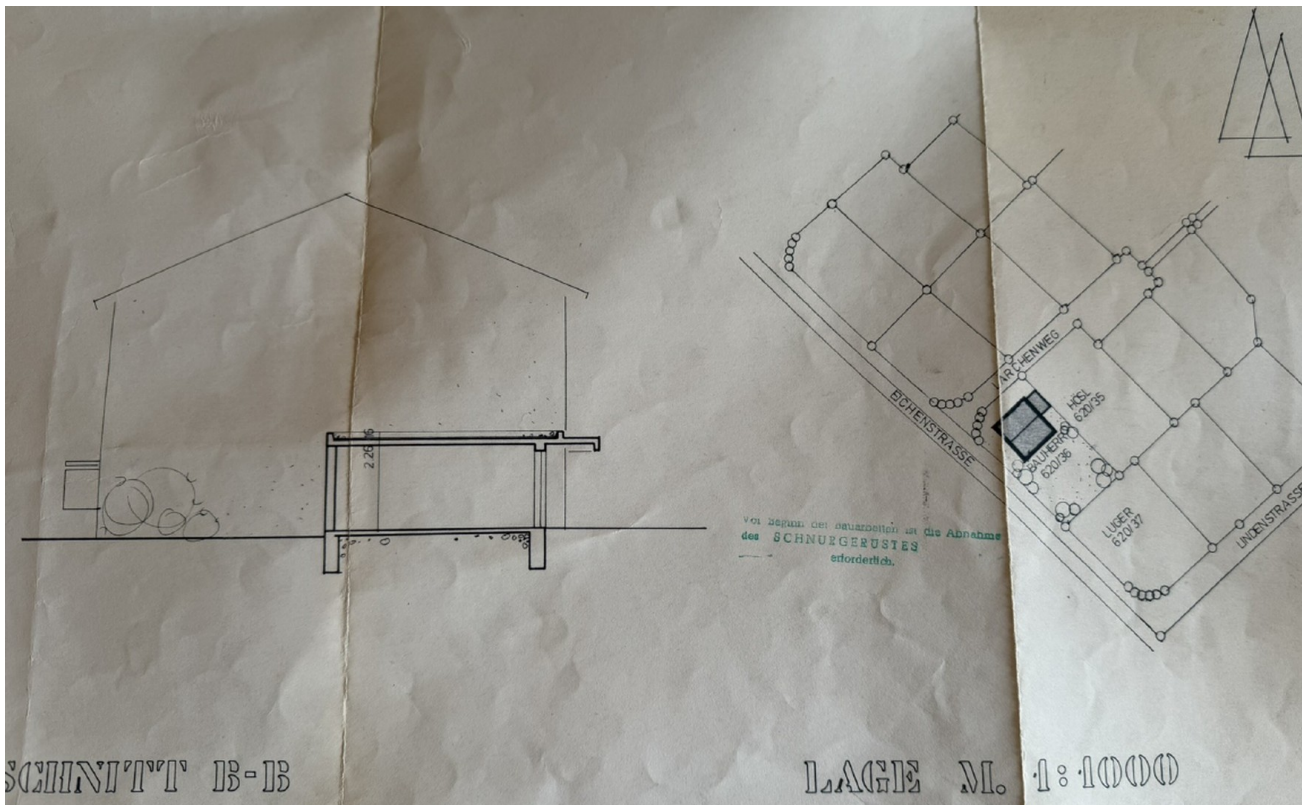
Fenster an der SW Seite

Dachgeschoss

Exposé - Grundrisse



Schnitt AA



Schnitt BB_Lage

Exposé - Anhänge

1. Energieausweis_7_2026

ENERGIEAUSWEIS für Wohngebäude


gemäß den §§ 79 ff. Gebäudeenergiegesetz (GEG) vom ¹ 16. Oktober 2023

Gültig bis: 08.07.2036

Registriernummer: BY-2026-006505179

1

Gebäude

Gebäudetyp	freistehendes Zweifamilienhaus		
Adresse	Eichenstraße 2 94072 Bad Füssing		
Gebäudeteil ²	Gesamtes Gebäude		
Baujahr Gebäude ³	1978		
Baujahr Wärmeerzeuger ^{3,4}	2026 Luftwärmepumpe		
Anzahl der Wohnungen	2		
Gebäudenutzfläche (A _N)	430,3 m ²	<input type="checkbox"/> nach § 82 GEG aus der Wohnfläche ermittelt	
Wesentliche Energieträger für Heizung ³	Strom-Mix		
Wesentliche Energieträger für Warmwasser ³	Strom-Mix		
Erneuerbare Energien ³	Art: Strom	Verwendung: Heizung	
Art der Lüftung ³	<input checked="" type="checkbox"/> Fensterlüftung <input type="checkbox"/> Schachtlüftung	<input type="checkbox"/> Lüftungsanlage mit Wärmerückgewinnung <input type="checkbox"/> Lüftungsanlage ohne Wärmerückgewinnung	
Art der Kühlung ³	<input type="checkbox"/> Passive Kühlung <input type="checkbox"/> Gelieferte Kälte	<input type="checkbox"/> Kühlung aus Strom <input type="checkbox"/> Kühlung aus Wärme	
Inspektionspflichtige Klimaanlage ⁵	Anzahl: 0	Nächstes Fälligkeitsdatum der Inspektion:	
Anlass der Ausstellung des Energieausweises	<input type="checkbox"/> Neubau <input checked="" type="checkbox"/> Vermietung / Verkauf <input type="checkbox"/> Modernisierung <input type="checkbox"/> Sonstiges (freiwillig) (Änderung / Erweiterung)		

Hinweise zu den Angaben über die energetische Qualität des Gebäudes

Die energetische Qualität eines Gebäudes kann durch die Berechnung des **Energiebedarfs** unter Annahme von standardisierten Randbedingungen oder durch die Auswertung des **Energieverbrauchs** ermittelt werden. Als Bezugsfläche dient die energetische Gebäudenutzfläche nach dem GEG, die sich in der Regel von den allgemeinen Wohnflächenangaben unterscheidet. Die angegebenen Vergleichswerte sollen überschlägige Vergleiche ermöglichen (**Erläuterungen – siehe Seite 5**). Teil des Energieausweises sind die Modernisierungsempfehlungen (Seite 4).

Der Energieausweis wurde auf der Grundlage von Berechnungen des **Energiebedarfs** erstellt (Energiebedarfsausweis). Die Ergebnisse sind auf **Seite 2** dargestellt. Zusätzliche Informationen zum Verbrauch sind freiwillig.

Der Energieausweis wurde auf der Grundlage von Auswertungen des **Energieverbrauchs** erstellt (Energieverbrauchsausweis). Die Ergebnisse sind auf **Seite 3** dargestellt.

Datenerhebung Bedarf/Verbrauch durch

Eigentümer

Aussteller

Dem Energieausweis sind zusätzliche Informationen zur energetischen Qualität beigefügt (freiwillige Angabe).

Hinweise zur Verwendung des Energieausweises

Energieausweise dienen ausschließlich der Information. Die Angaben im Energieausweis beziehen sich auf das gesamte Gebäude oder den oben bezeichneten Gebäudeteil. Der Energieausweis ist lediglich dafür gedacht, einen überschlägigen Vergleich von Gebäuden zu ermöglichen.

Aussteller (mit Anschrift und Berufsbezeichnung)

Energieberatung Siglmüller GmbH

Neuweid 1

94118 Jandelsbrunn

Unterschrift des Ausstellers


SIGLMÜLLER Energieberatung GmbH
Sachverständigenbüro für Gebäudeenergie- und elektrische Anlagen
Neuweid 1 | 94118 Jandelsbrunn | Telefon: 0790 / 7495026
Info@siglmueeller.net | www.energie-siglmueeller.de

Ausstellungsdatum

09.07.2026

¹ Datum des angewendeten GEG, gegebenenfalls des angewendeten Änderungsgesetzes zum GEG

² nur im Falle des § 79 Absatz 2 Satz 2 GEG einzutragen

³ Mehrfachangaben möglich

⁴ bei Wärmenetzen Baujahr der Übergabestation

⁵ Klimaanlage oder kombinierte Lüftungs- und Klimaanlage im Sinne des § 74 GEG

ENERGIEAUSWEIS für Wohngebäude

gemäß den §§ 79 ff. Gebäudeenergiegesetz (GEG) vom ¹ 16. Oktober 2023

Berechneter Energiebedarf des Gebäudes

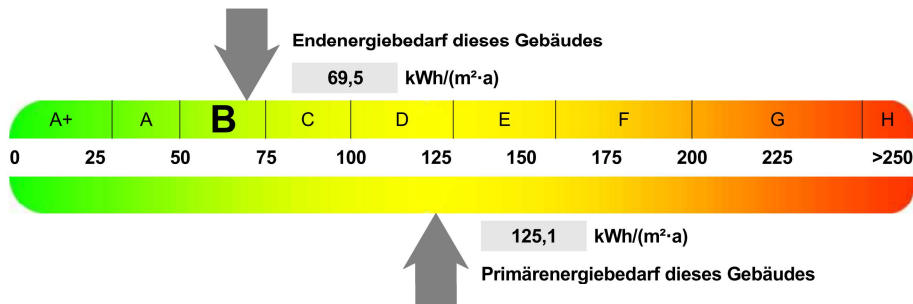
Registriernummer:

BY-2026-006505179

2

Energiebedarf

Treibhausgasemissionen 38,9 kg CO₂-Äquivalent / (m²·a)



Anforderungen gemäß GEG ²

Primärenergiebedarf

Ist-Wert 125,1 kWh/(m²·a) Anforderungswert 105,1 kWh/(m²·a)

Energetische Qualität der Gebäudehülle H_T¹

Ist-Wert 0,89 W/(m²·K) Anforderungswert 0,70 W/(m²·K)

Sommerlicher Wärmeschutz (bei Neubau) eingehalten

Für Energiebedarfsberechnungen verwendetes Verfahren

- Verfahren nach DIN V 18599
- Regelung nach § 31 GEG ("Modellgebäudeverfahren")
- Vereinfachungen nach § 50 Absatz 4 GEG

Endenergiebedarf dieses Gebäudes [Pflichtangabe in Immobilienanzeigen]

69,5 kWh/(m²·a)

Angaben zur Nutzung erneuerbarer Energien

Nutzung erneuerbarer Energien ³ für Heizung für Warmwasser

Nutzung zur Erfüllung der 65%-EE-Regel gemäß § 71 Absatz 1 in Verbindung mit Absatz 2 oder 3 GEG

- Erfüllung der 65%-EE-Regel durch pauschale Erfüllungsoptionen nach § 71 Absatz 1, 3, 4 und 5 in Verbindung mit § 71b bis h GEG ³
 - Hausübergabestation (Wärmenetz) (§ 71b)
 - Wärmepumpe (§ 71c)
 - Stromdirektheizung (§ 71d)
 - Solarthermische Anlage (§ 71e)
 - Heizungsanlage für Biomasse oder Wasserstoff/-derivate (§ 71f.g)
 - Wärmepumpen-Hybridheizung (§ 71h)
 - Solarthermie-Hybridheizung (§ 71h)
 - Dezentrale, elektrische Warmwasserbereitung (§ 71 Absatz 5)
- Erfüllung der 65%-EE-Regel auf Grundlage einer Berechnung im Einzelfall nach § 71 Absatz 2 GEG

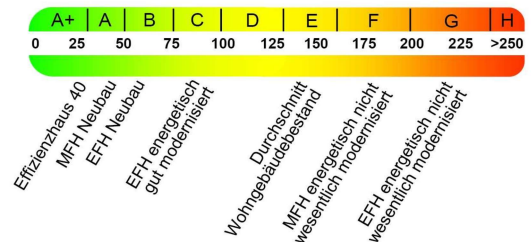
Art der erneuerbaren Energie	Anteil Wärmebereitstellung ⁵	Anteil EE der Einzelanlage	Anteil EE aller Anlagen ⁷
Elektrische Wärmepumpe	94,0 %	100 %	94,0 %
Summe ⁸			94,0 %

Nutzung bei Anlagen, für die die 65%-EE-Regel nicht gilt ⁹

Art der erneuerbaren Energie	Anteil EE ¹⁰
	%
	%
Summe ⁸	
	%

weitere Einträge und Erläuterungen in der Anlage

Vergleichswerte Endenergie ⁴



Erläuterungen zum Berechnungsverfahren

Das GEG lässt für die Berechnung des Energiebedarfs unterschiedliche Verfahren zu, die im Einzelfall zu unterschiedlichen Ergebnissen führen können. Insbesondere wegen standardisierter Randbedingungen erlauben die angegebenen Werte keine Rückschlüsse auf den tatsächlichen Energieverbrauch. Die ausgewiesenen Bedarfswerte der Skala sind spezifische Werte nach dem GEG pro Quadratmeter Gebäudenutzfläche (A_N), die im Allgemeinen größer ist als die Wohnfläche des Gebäudes.

¹ siehe Fußnote 1 auf Seite 1 des Energieausweises
² nur bei Neubau sowie bei Modernisierung im Fall § 80 Absatz 2 GEG
³ Mehrfachnennung möglich
⁴ EFH: Einfamilienhaus, MFH: Mehrfamilienhaus
⁵ Anteil der Einzelanlage an der Wärmebereitstellung aller Anlagen
⁶ Anteil EE an der Wärmebereitstellung der Einzelanlage/aller Anlagen

⁷ nur bei einem gemeinsamen Nachweis mit mehreren Anlagen
⁸ Summe einschließlich gegebenenfalls weiterer Einträge in der Anlage
⁹ Anlagen, die vor dem 1. Januar 2024 zum Zweck der Inbetriebnahme in einem Gebäude eingebaut oder aufgestellt worden sind oder einer Übergangsregelung unterfallen, gemäß Berechnung im Einzelfall
¹⁰ Anteil EE an der Wärmebereitstellung oder dem Wärme-/Kälteenergiebedarf

ENERGIEAUSWEIS für Wohngebäude

gemäß den §§ 79 ff. Gebäudeenergiegesetz (GEG) vom ¹ 16. Oktober 2023

Erfasster Energieverbrauch des Gebäudes

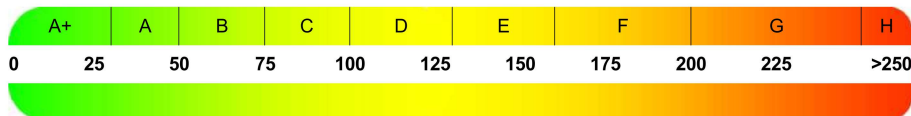
Registriernummer:

BY-2026-006505179

3

Energieverbrauch

Treibhausgasemissionen kg CO₂-Äquivalent / (m²·a)



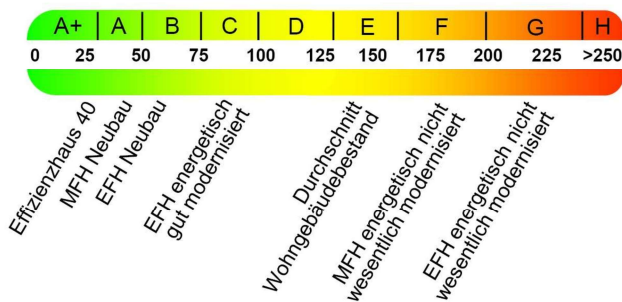
Endenergieverbrauch dieses Gebäudes [Pflichtangabe in Immobilienanzeigen]

Verbrauchserfassung - Heizung und Warmwasser

Zeitraum		Energieträger ²	Primär-energiefaktor	Energieverbrauch [kWh]	Anteil Warmwasser [kWh]	Anteil Heizung [kWh]	Klimafaktor
von	bis						

weitere Einträge in Anlage

Vergleichswerte Endenergie ³



Die modellhaft ermittelten Vergleichswerte beziehen sich auf Gebäude, in denen Wärme für Heizung und Warmwasser durch Heizkessel im Gebäude bereitgestellt wird.

Soll ein Energieverbrauch eines mit Fern- oder Nahwärme beheizten Gebäudes verglichen werden, ist zu beachten, dass hier normalerweise ein um 15 bis 30 % geringerer Energieverbrauch als bei vergleichbaren Gebäuden mit Kesselheizung zu erwarten ist.

Erläuterungen zum Verfahren

Das Verfahren zur Ermittlung des Energieverbrauchs ist durch das GEG vorgegeben. Die Werte der Skala sind spezifische Werte pro Quadratmeter Gebäudenutzfläche (A_N) nach dem GEG, die im Allgemeinen größer ist als die Wohnfläche des Gebäudes. Der tatsächliche Energieverbrauch eines Gebäudes weicht insbesondere wegen des Witterungseinflusses und sich ändernden Nutzerverhaltens vom angegebenen Energieverbrauch ab.

¹ siehe Fußnote 1 auf Seite 1 des Energieausweises

² gegebenenfalls auch Leerstandszuschläge, Warmwasser- oder Kühlpauschale in kWh

³ EFH: Einfamilienhaus, MFH: Mehrfamilienhaus

ENERGIEAUSWEIS für Wohngebäude

gemäß den §§ 79 ff. Gebäudeenergiegesetz (GEG) vom ¹ 16. Oktober 2023

Empfehlungen des Ausstellers

Registriernummer:

BY-2026-006505179

4

Empfehlungen zur kostengünstigen Modernisierung

Maßnahmen zur kostengünstigen Verbesserung der Energieeffizienz sind möglich nicht möglich

Empfohlene Modernisierungsmaßnahmen

Nr.	Bau- oder Anlagenteile	Maßnahmenbeschreibung in einzelnen Schritten	empfohlen		(freiwillige Angaben)	
			in Zusammenhang mit größerer Modernisierung	als Einzelmaßnahme	geschätzte Amortisationszeit	geschätzte Kosten pro eingesparte Kilowattstunde Endenergie
1	Fenster	Einbau 3-Fach Verglaser Elemente		X		
2	Oberste Geschossdecke	Dämmung der OGD, Oberer Thermischer Abschluss		X		
3	Außenwand	16 cm WDVS (Vollwärmeschutz)		X		

weitere Einträge im Anhang

Hinweis: Modernisierungsempfehlungen für das Gebäude dienen lediglich der Information. Sie sind kurz gefasste Hinweise und kein Ersatz für eine Energieberatung.

Genauere Angaben zu den Empfehlungen sind erhältlich bei/unter:

Sigmüller Energieberatung GmbH Christian Sigmüller
Neuweid 1, 94118 Jandelbrunn

Ergänzende Erläuterungen zu den Angaben im Energieausweis (Angaben freiwillig)

¹ siehe Fußnote 1 auf Seite 1 des Energieausweises

ENERGIEAUSWEIS für Wohngebäude

gemäß den §§ 79 ff. Gebäudeenergiegesetz (GEG) vom ¹ 16. Oktober 2023

Erläuterungen

5

Angabe Gebäudeteil – Seite 1

Bei Wohngebäuden, die zu einem nicht unerheblichen Anteil zu anderen als Wohnzwecken genutzt werden, ist die Ausstellung des Energieausweises gemäß § 79 Absatz 2 Satz 2 GEG auf den Gebäudeteil zu beschränken, der getrennt als Wohngebäude zu behandeln ist (siehe im Einzelnen § 106 GEG). Dies wird im Energieausweis durch die Angabe „Gebäudeteil“ deutlich gemacht.

Erneuerbare Energien – Seite 1

Hier wird darüber informiert, wofür und in welcher Art erneuerbare Energien genutzt werden. Bei Neubauten enthält Seite 2 (Angaben zur Nutzung erneuerbarer Energien) dazu weitere Angaben.

Energiebedarf – Seite 2

Der Energiebedarf wird hier durch den Jahres-Primärenergiebedarf und den Endenergiebedarf dargestellt. Diese Angaben werden rechnerisch ermittelt. Die angegebenen Werte werden auf der Grundlage der Bauunterlagen bzw. gebäudebezogener Daten und unter Annahme von standardisierten Randbedingungen (z.B. standardisierte Klimadaten, definiertes Nutzerverhalten, standardisierte Innentemperatur und innere Wärmegewinne usw.) berechnet. So lässt sich die energetische Qualität des Gebäudes unabhängig vom Nutzerverhalten und von der Wetterlage beurteilen. Insbesondere wegen der standardisierten Randbedingungen erlauben die angegebenen Werte keine Rückschlüsse auf den tatsächlichen Energieverbrauch.

Primärenergiebedarf – Seite 2

Der Primärenergiebedarf bildet die Energieeffizienz des Gebäudes ab. Er berücksichtigt neben der Endenergie mithilfe von Primärenergiefaktoren auch die sogenannte „Vorkette“ (Erkundung, Gewinnung, Verteilung, Umwandlung) der jeweils eingesetzten Energieträger (z.B. Heizöl, Gas, Strom, erneuerbare Energien etc.). Ein kleiner Wert signalisiert einen geringen Bedarf und damit eine hohe Energieeffizienz sowie eine die Ressourcen und die Umwelt schonende Energienutzung.

Energetische Qualität der Gebäudehülle – Seite 2

Angegeben ist der spezifische, auf die wärmeübertragende Umfassungsfläche bezogene Transmissionswärmeverlust. Er beschreibt die durchschnittliche energetische Qualität aller wärmeübertragenden Umfassungsflächen (Außenwände, Decken, Fenster etc.) eines Gebäudes. Ein kleiner Wert signalisiert einen guten baulichen Wärmeschutz. Außerdem stellt das GEG bei Neubauten Anforderungen an den sommerlichen Wärmeschutz (Schutz vor Überhitzung) eines Gebäudes.

Endenergiebedarf – Seite 2

Der Endenergiebedarf gibt die nach technischen Regeln berechnete, jährlich benötigte Energiemenge für Heizung, Lüftung und Warmwasserbereitung an. Er wird unter Standardklima- und Standardnutzungsbedingungen errechnet und ist ein Indikator für die Energieeffizienz eines Gebäudes und seiner Anlagentechnik. Der Endenergiebedarf ist die Energiemenge die dem Gebäude unter der Annahme von standardisierten Bedingungen und unter Berücksichtigung der Energieverluste zugeführt werden muss, damit die standardisierte Innentemperatur, der Warmwasserbedarf und die notwendige Lüftung sichergestellt werden können. Ein kleiner Wert signalisiert einen geringen Bedarf und damit eine hohe Energieeffizienz.

Angaben zur Nutzung erneuerbarer Energien zur Erfüllung der 65%-EE-Regel – Seite 2

§ 71 Absatz 1 GEG sieht vor, dass Heizungsanlagen, die zum Zweck der Inbetriebnahme in einem Gebäude eingebaut oder aufgestellt werden, grundsätzlich zu mindestens 65 Prozent mit erneuerbarem Energien betrieben werden. Die 65%-EE-Regel gilt ausdrücklich nur für neu eingebaute oder aufgestellte Heizungen und überdies nach Maßgabe eines Systems von Übergangsregeln nach den §§ 71 ff. GEG. In dem Feld "Angaben zur Nutzung erneuerbarer Energien" kann für Anlagen, die den §§ 71 ff. GEG bereits unterfallen, die Erfüllung per Nachweis im Einzelfall oder per pau-

schaler Erfüllungsoption ausgewiesen werden. Für Bestandsanlagen, auf die §§ 71 ff. nicht anzuwenden sind oder für die Übergangsregelungen nach § 71 Absatz 8, 9 oder § 71i - § 71m GEG oder sonstige Ausnahmen gelten, können die zur Wärmebereitstellung eingesetzten erneuerbaren Energieträger aufgeführt und kann jeweils der prozentuale Anteil an der Wärmebereitstellung des Gebäudes ausgewiesen werden.

Endenergieverbrauch – Seite 3

Der Endenergieverbrauch wird für das Gebäude auf der Basis der Abrechnungen von Heiz- und Warmwasserkosten nach der Heizkostenverordnung oder auf Grund anderer geeigneter Verbrauchsdaten ermittelt. Dabei werden die Energieverbrauchsdaten des gesamten Gebäudes und nicht der einzelnen Wohneinheiten zugrunde gelegt. Der erfasste Energieverbrauch für die Heizung wird anhand der konkreten örtlichen Wetterdaten und mithilfe von Klimafaktoren auf einen deutschlandweiten Mittelwert umgerechnet. So führt beispielsweise ein hoher Verbrauch in einem einzelnen harten Winter nicht zu einer schlechteren Beurteilung des Gebäudes. Der Endenergieverbrauch gibt Hinweise auf die energetische Qualität des Gebäudes und seiner Heizungsanlage. Ein kleiner Wert signalisiert einen geringen Verbrauch. Ein Rückschluss auf den künftig zu erwartenden Verbrauch ist jedoch nicht möglich; insbesondere können die Verbrauchsdaten einzelner Wohneinheiten stark differieren, weil sie von der Lage der Wohneinheiten im Gebäude, von der jeweiligen Nutzung und dem individuellen Verhalten der Bewohner abhängen.

Im Fall längerer Leerstände wird hierfür ein pauschaler Zuschlag rechnerisch bestimmt und in die Verbrauchserfassung einbezogen. Im Interesse der Vergleichbarkeit wird bei dezentralen, in der Regel elektrisch betriebenen Warmwasseranlagen der typische Verbrauch über eine Pauschale berücksichtigt. Gleiches gilt für den Verbrauch von eventuell vorhandenen Anlagen zur Raumkühlung. Ob und inwieweit die genannten Pauschalen in die Erfassung eingegangen sind, ist der Tabelle „Verbrauchserfassung“ zu entnehmen.

Primärenergieverbrauch – Seite 3

Der Primärenergieverbrauch geht aus dem für das Gebäude ermittelten Endenergieverbrauch hervor. Wie der Primärenergiebedarf wird er mithilfe von Umrechnungsfaktoren ermittelt, die die Vorkette der jeweils eingesetzten Energieträger berücksichtigen.

Treibhausgasemissionen – Seite 2 und 3

Die mit dem Primärenergiebedarf oder dem Primärenergieverbrauch verbundenen Treibhausgasemissionen des Gebäudes werden als äquivalente Kohlendioxidemissionen ausgewiesen.

Pflichtangaben für Immobilienanzeigen – Seite 2 und 3

Nach dem GEG besteht die Pflicht, in Immobilienanzeigen die in § 87 Absatz 1 GEG genannten Angaben zu machen. Die dafür erforderlichen Angaben sind dem Energieausweis zu entnehmen, je nach Ausweisart der Seite 2 oder 3.

Vergleichswerte – Seite 2 und 3

Die Vergleichswerte auf Endenergieebene sind modellhaft ermittelte Werte und sollen lediglich Anhaltspunkte für grobe Vergleiche der Werte dieses Gebäudes mit den Vergleichswerten anderer Gebäude sein. Es sind Bereiche angegeben, innerhalb derer ungefähr die Werte für die einzelnen Vergleichskategorien liegen.

¹ siehe Fußnote 1 auf Seite 1 des Energieausweises