

Exposé

Erdgeschosswohnung in Bernau bei Berlin

Helle 2-Zimmer-Wohnung mit Terasse und Einbauküche in Bernau (Waldsiedlung)



Objekt-Nr. **OM-469299**

Erdgeschosswohnung

Vermietung: **625 € + NK**

Ansprechpartner:
Ch. Werner

Offenbachstr. 59
16321 Bernau bei Berlin
Bremen
Deutschland

Baujahr	1996	Mietsicherheit	1.875 €
Etagen	2	Übernahme	ab Datum
Zimmer	2,00	Übernahmedatum	01.09.2026
Wohnfläche	52,00 m ²	Zustand	gepflegt
Nutzfläche	52,00 m ²	Schlafzimmer	1
Energieträger	Fernwärme	Badezimmer	1
Nebenkosten	70 €	Etage	Erdgeschoss
Heizkosten	130 €	Tiefgaragenplätze	1
Summe Nebenkosten	200 €	Heizung	Zentralheizung
Miete Garage/Stellpl.	55 €		

Exposé - Beschreibung

Objektbeschreibung

Angeboten wird hier eine frisch renovierte 2-Zimmer Wohnung mit ca. 52 m² und privaten Gartenanteil. Die Wohnung eignet sich perfekt für Singels, die auf der Suche nach einem komfortablen und gut ausgestatteten Zuhause im Grüne mit perfekter Anbindung suchen. Ein Sportzentrum mit Fitness und Tennis sowie der Liepnitzsee ist fußläufig erreichbar.

Die Wohnung befindet sich in der Waldsiedlung- Offenbachstr. 59 in Bernau bei Berlin. Der Liepnitzsee sowie Wandlitzer See befinden sich in unmittelbarer Umgebung.

Ausstattung

Die 2-Zimmer Wohnung kommt mit einen privaten Gartenanteil. Dieser Gartenanteil ist ausschließlich für die Wohnung nutzbar. In der Wohnung wurde komplett ein neuer Fußbodenbelag (Vinyl-Boden) verlegt. Darüber hinaus wurde die Wohnung komplett renoviert 2025.

Fußboden:

Laminat, Fliesen

Weitere Ausstattung:

Terrasse, Garten, Keller, Vollbad, Einbauküche

Sonstiges

Ruhiges komfortables Wohnen in grüner Lage.

- Gartenanteil
- TG-Stellplatz
- Kellerraum
- Gute PKW sowie öffentliche Verkehrsanbindung

Kaltmiete: 625 € (Wohnfläche: 90 m²)

Nebenkosten: 200 € (großzügig eingeplant)

Gesamtmiete 825 €

Zur Warmmiete kommen noch 55 EUR für den TG-Stellplatz.

Bei dem Grundriss handelt es sich um die Wohnung № 32. Ebenfalls hat der Kellerraum die № 32 und ist mit Steckdose ausgestattet.

WICHTIG!

Bei Interesse senden Sie bitte Ihre Anfrage mit kompletten Kontaktdaten über ImmobilienScout24, Ohne Makler via E-Mail

Besichtigungstermine werden per E-Mail oder telefonisch abgestimmt (voraussichtlich Mitte Juli 2026)

Damit die Vermietung unkompliziert und schnell ablaufen kann, bitte wir Sie folgende Unterlagen vorab zu übermitteln:

- Kopie des Personalausweises
- Einkommensnachweise der letzten 3 Monate
- Kopie des Arbeitsvertrages
- Bestätigung des aktuellen Vermieters (nicht des Hauptmieters bei Untermietverhältnis) über Mietschuldenfreiheit

- Schufa-Auskunft

Lage

Willkommen in der idyllischen Waldsiedlung zwischen Wandlitz und Bernau. Hier genießen Sie naturnahes Wohnen in ruhiger Umgebung mit Seen und Wäldern direkt vor der Haustür – ideal für Spaziergänge, Fahrradtouren und Erholung im Grünen. Gleichzeitig sorgen Kulturangebote und zahlreiche Freizeitmöglichkeiten für eine hohe Lebensqualität.

Ein Sportzentrum mit Fitnessstudio und Tennisplätzen ist bequem zu Fuß erreichbar.

Für Pendler ist die Lage ideal: Die Waldsiedlung liegt nur rund 10 km nordöstlich von Berlin und bietet eine hervorragende Anbindung über die A11. Mit der Regionalbahn RE3 erreichen Sie Berlin-Gesundbrunnen in ca. 13 Minuten und den Berliner Hauptbahnhof in etwa 21 Minuten. Busverbindungen nach Bernau und Wandlitz ergänzen das Verkehrsangebot.

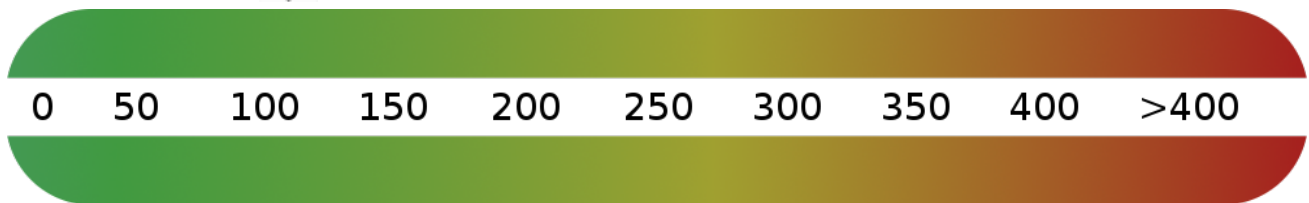
Die Waldsiedlung vereint naturnahes Wohnen, vielfältige Freizeitmöglichkeiten und eine ausgezeichnete Anbindung an die Hauptstadt.

Infrastruktur:

Apotheke, Lebensmittel-Discount, Allgemeinmediziner, Kindergarten, Grundschule, Hauptschule, Realschule, Gymnasium, Gesamtschule, Öffentliche Verkehrsmittel

Exposé - Energieausweis

Energieausweistyp	Verbrauchsausweis
Erstellungsdatum	bis 30. April 2014
Energieverbrauchskennwert	111,00 kWh/(m ² a)
Warmwasser enthalten	Ja



Exposé - Galerie



Schlafzimmer

Exposé - Galerie



Wohnzimmer



Küche

Exposé - Galerie



Bad



Haus

Exposé - Galerie

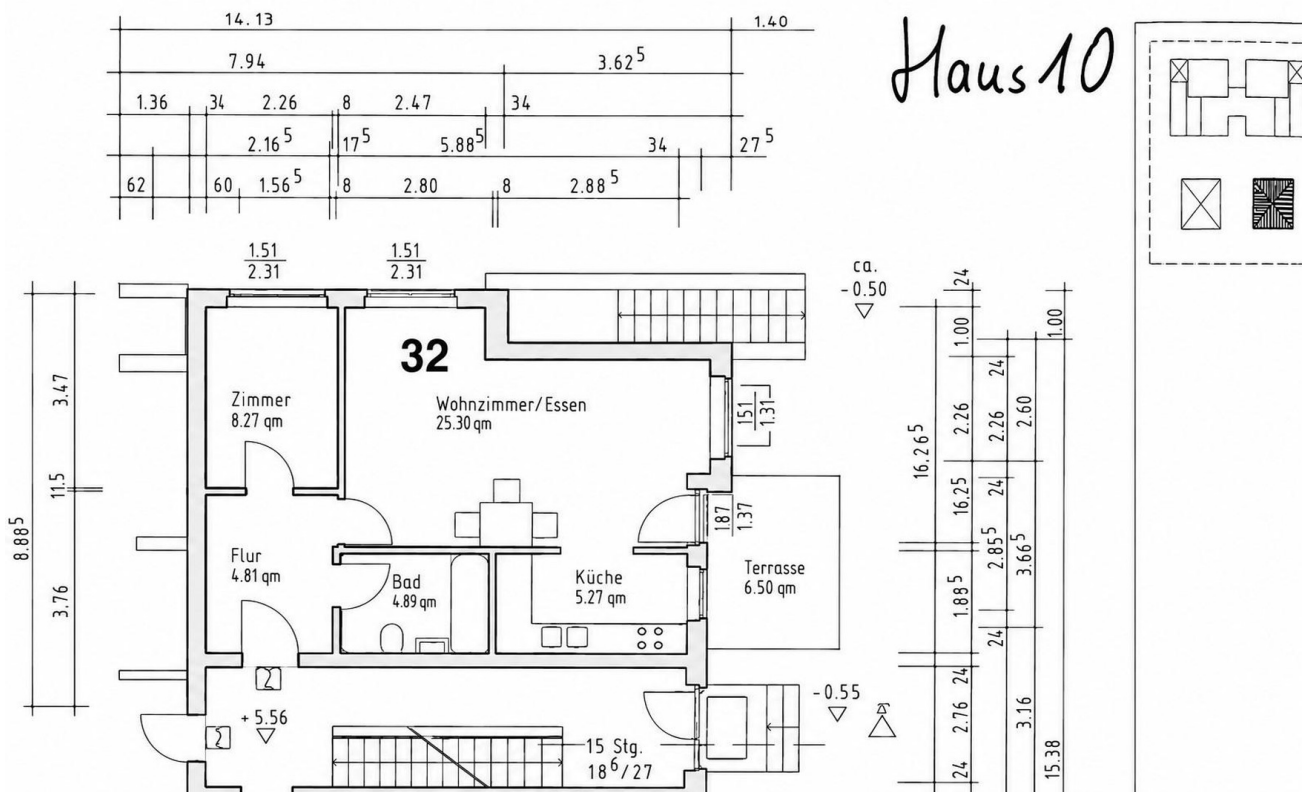


TG-Stellplatz



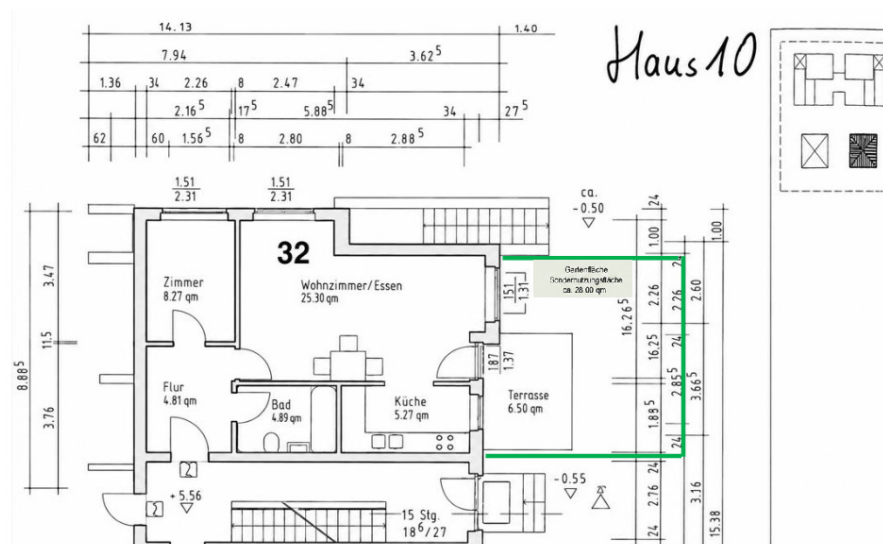
Wohnzimmer und Balkon

Exposé - Grundrisse



Exposé - Grundrisse

Grundriss: Wohnung Nr. 32



Wohnzimmer	25.3		
Schlafzimmer	8.27		
Flur	4.81		
Bad	4.89		
Küche	5.27		
Terrasse	6.5	3.25	50% angerechnet Fläche
	51.79		

Exposé - Anhänge

1.

Energieausweis für Wohngebäude

gemäß den §§ 16 ff. Energieeinsparverordnung (EnEV) vom ¹⁾ 16.10.2013

Gültig bis: 01.10.2024

Registriernummer ²⁾ BB-2014-000216711
(oder "Registriernummer wurde beantragt am...")

1

Gebäude

Gebäudetyp	Mehrfamilienhaus		Gebäudefoto (freiwillig)
Adresse	Offenbachstr. 59, 16321 Bernau		
Gebäudeteil	Ganzes Gebäude		
Baujahr Gebäude ³⁾	1996		
Baujahr Wärmeerzeuger ^{3),4)}	1998		
Anzahl Wohnungen	8		
Gebäudenutzfläche (A _n)	639,66 m ²	<input checked="" type="checkbox"/> nach § 19 EnEV aus der Wohnfläche ermittelt	
Wesentliche Energieträger für Heizung und Warmwasser ³⁾	Fernwärme		
Erneuerbare Energien	Art:	Verwendung:	
Art der Lüftung/Kühlung	<input checked="" type="checkbox"/> Fensterlüftung <input type="checkbox"/> Lüftungsanlage mit Wärmerückgewinnung <input type="checkbox"/> Anlage zur Kühlung <input type="checkbox"/> Schachtlüftung <input type="checkbox"/> Lüftungsanlage ohne Wärmerückgewinnung		
Anlass der Ausstellung des Energieausweises	<input type="checkbox"/> Neubau <input type="checkbox"/> Modernisierung (Änderung / Erweiterung) <input type="checkbox"/> Sonstiges (freiwillig) <input checked="" type="checkbox"/> Vermietung / Verkauf		

Hinweise zu den Angaben über die energetische Qualität des Gebäudes

Die energetische Qualität eines Gebäudes kann durch die Berechnung des **Energiebedarfs** unter Annahme von standardisierten Randbedingungen oder durch die Auswertung des **Energieverbrauchs** ermittelt werden. Als Bezugsfläche dient die energetische Gebäudenutzfläche nach der EnEV, die sich in der Regel von den allgemeinen Wohnflächenangaben unterscheidet. Die angegebenen Vergleichswerte sollen überschlägige Vergleiche ermöglichen (**Erläuterungen - siehe Seite 5**). Teil des Energieausweises sind die Modernisierungsempfehlungen (Seite 4).

Der Energieausweis wurde auf der Grundlage von Berechnungen des **Energiebedarfs** erstellt (Energiebedarfsausweis). Die Ergebnisse sind auf **Seite 2** dargestellt. Zusätzliche Informationen zum Verbrauch sind freiwillig.

Der Energieausweis wurde auf der Grundlage von Auswertungen des **Energieverbrauchs** erstellt (Energieverbrauchsausweis). Die Ergebnisse sind auf **Seite 3** dargestellt.

Datenerhebung Bedarf / Verbrauch durch Eigentümer Aussteller

Dem Energieausweis sind zusätzliche Informationen zur energetischen Qualität beigefügt (freiwillige Angabe).

Hinweise zur Verwendung des Energieausweises

Der Energieausweis dient lediglich der Information. Die Angaben im Energieausweis beziehen sich auf das gesamte Wohngebäude oder den oben bezeichneten Gebäudeteil. Der Energieausweis ist lediglich dafür gedacht, einen überschlägigen Vergleich von Gebäuden zu ermöglichen.

Aussteller

Dipl.-Ing. (BA) Christian Richter
Energieberater für Wohngebäude
c/o Techem Energy Services GmbH
Hauptstraße 89
65760 Eschborn

01.10.2014

Datum



Unterschrift des Ausstellers

1) Datum der angewendeten EnEV, gegebenenfalls angewendeten Änderungsverordnung zur EnEV 2) Bei nicht rechtzeitiger Zuteilung der Registriernummer (§ 17 Absatz 4 Satz 4 und 5 EnEV) ist das Datum der Antragstellung einzutragen, die Registriernummer ist nach deren Eingang nachträglich einzusetzen. 3) Mehrfachangaben möglich 4) bei Wärmenetzen Baujahr der Übergabestellen

Energieausweis für Wohngebäude

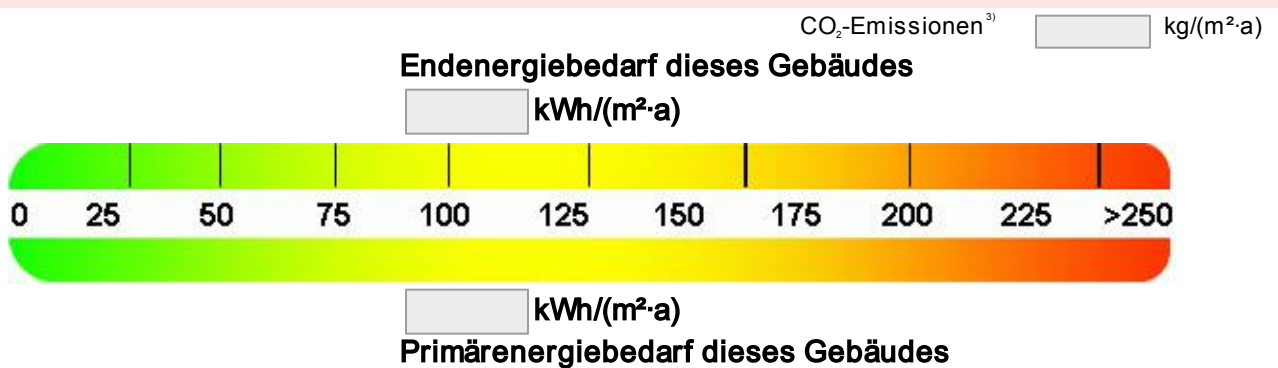
gemäß den §§ 16 ff. Energieeinsparverordnung (EnEV) vom ¹⁾ 16.10.2013

Berechneter Energiebedarf des Gebäudes

Registriernummer ²⁾ **BB-2014-000216711**
(oder "Registriernummer wurde beantragt am...")

2

Energiebedarf



Anforderungen gemäß EnEV⁴⁾

Primärenergiebedarf

Ist-Wert kWh/(m²·a) Anforderungswert kWh/(m²·a)

Energetische Qualität der Gebäudehülle H_t'

Ist-Wert W/(m²·K) Anforderungswert W/(m²·K)

Sommerlicher Wärmeschutz (bei Neubau) eingehalten

Für Energiebedarfsberechnungen verwendetes Verfahren

- Verfahren nach DIN V 4108-6 und DIN V 4701-10
- Verfahren nach DIN V 18599
- Regelung nach § 3 Absatz 5 EnEV
- Vereinfachungen nach § 9 Abs. 2 EnEV

Endenergiebedarf

(Pflichtangabe in Immobilienanzeigen)

kWh/(m²·a)

Angaben zum EEWärmeG⁵⁾

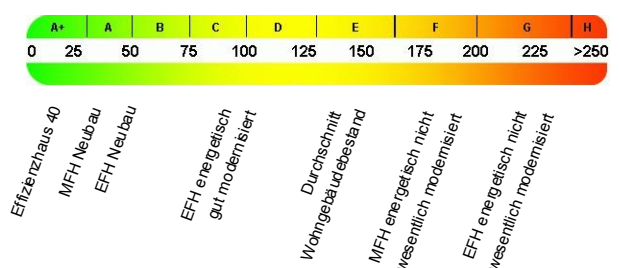
Nutzung erneuerbarer Energien zur Deckung des Wärme- und Kältebedarfs auf Grund des Erneuerbare-Energien-Wärmegesetzes (EEWärmeG)

Art: Deckungsanteil: %

%

%

Vergleichswerte Endenergiebedarf⁷⁾



Ersatzmaßnahmen⁶⁾

Die Anforderungen des EEWärmeG werden durch die Ersatzmaßnahme nach §7 Absatz 1 Nr. 2 EEWärmeG erfüllt.

- Die nach §7 Abs. 1 Nr. 2 EEWärmeG verschärften Anforderungswerte der EnEV sind eingehalten.
- Die in Verbindung mit §8 EEWärmeG um % verschärften Anforderungswerte der EnEV sind eingehalten.

Verschärfter Anforderungswert Primärenergiebedarf: kWh/(m²·a)

Verschärfter Anforderungswert für die energetische Qualität der Gebäudehülle H_t W/(m²·K)

Erläuterungen zum Berechnungsverfahren

Die Energieeinsparverordnung lässt für die Berechnung des Energiebedarfs unterschiedliche Verfahren zu, die im Einzelfall zu unterschiedlichen Ergebnissen führen können. Insbesondere wegen standardisierter Randbedingungen erlauben die angegebenen Werte keine Rückschlüsse auf den tatsächlichen Energieverbrauch. Die ausgewiesenen Bedarfswerte der Skala sind spezifische Werte nach der EnEV pro Quadratmeter Gebäudenutzfläche (A_n), die im Allgemeinen größer ist als die Wohnfläche des Gebäudes.

1) siehe Fußnote 1 auf Seite 1 des Energieausweises 2) siehe Fußnote 2 auf Seite 1 des Energieausweises 3) freiwillige Angabe 4) bei Neubau sowie bei Modernisierung im Fall des §16 Absatz 1 Satz 3 EnEV 5) nur bei Neubau 6) nur bei Neubau im Fall der Anwendung von §7 Absatz 1 Nr. 2 EEWärmeG 7) EFH: Einfamilienhaus, MFH: Mehrfamilienhaus

Energieausweis für Wohngebäude

gemäß den §§ 16 ff. Energieeinsparverordnung (EnEV) vom ¹⁾ 16.10.2013

Erfasster Energieverbrauch des Gebäudes

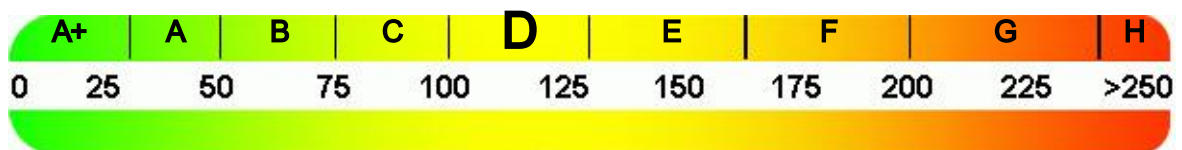
Registriernummer ²⁾ **BB-2014-000216711**
(oder "Registriernummer wurde beantragt am...")

3

Energieverbrauch

Endenergieverbrauch dieses Gebäudes

111 kWh/(m²-a)



94 kWh/(m²-a)

Primärenergieverbrauch dieses Gebäudes

Endenergieverbrauch dieses Gebäudes

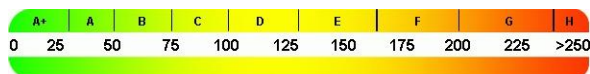
(Pflichtangabe für Immobilienanzeigen)

111 kWh/(m²-a)

Verbrauchserfassung - Heizung und Warmwasser

Zeitraum		Energieträger ³⁾	Primär-Energie-faktor	Energieverbrauch [kWh]	Anteil Warmwasser [kWh]	Anteil Heizung [kWh]	Klima-faktor
von	bis						
01.01.11	31.12.11	Fernwärme	0,85	67.491	16.814	50.677	1,07
01.01.12	31.12.12	Fernwärme	0,85	71.465	15.602	55.863	1,00
01.01.13	31.12.13	Fernwärme	0,85	71.465	20.366	51.099	0,97

Vergleichswerte Endenergie ⁴⁾



Effizienzhaus 40
MFH Neubau
EFH Neubau

EFH energetisch
gut modernisiert

Durchschnitt
Wohngebäudebestand

MFH energetisch nicht
wesentlich modernisiert

EFH energetisch nicht
wesentlich modernisiert

Die modellhaft ermittelten Vergleichswerte beziehen sich auf Gebäude, in denen die Wärme für Heizung und Warmwasser durch Heizkessel im Gebäude bereitgestellt wird.

Soll ein Energieverbrauchskenwert eines mit Fern- oder Nahwärme beheizten Gebäudes verglichen werden, ist zu beachten, dass hier normalerweise ein um 15 - 30 % geringerer Energieverbrauch als bei vergleichbaren Gebäuden mit Kesselheizung zu erwarten ist.

Erläuterungen zum Verfahren

Das Verfahren zur Ermittlung des Energieverbrauchs ist durch die Energieeinsparverordnung vorgegeben. Die Werte der Skala sind spezifische Werte pro Quadratmeter Gebäudenutzfläche (A_N) nach der Energieeinsparverordnung, die im Allgemeinen größer ist als die Wohnfläche des Gebäudes. Der tatsächliche Energieverbrauch einer Wohnung oder eines Gebäudes weicht insbesondere wegen des Witterungseinflusses und sich ändernden Nutzerverhaltens vom angegebenen Energieverbrauch ab.

¹⁾ siehe Fußnote 1 auf Seite 1 des Energieausweises ²⁾ siehe Fußnote 2 auf Seite 1 des Energieausweises ³⁾ gegebenenfalls auch Leerstandszuschläge, Warmwasser- oder Kühlpauschale in kWh

⁴⁾ EFH: Einfamilienhaus, MFH: Mehrfamilienhaus

Energieausweis für Wohngebäude

gemäß den §§ 16 ff. Energieeinsparverordnung (EnEV) vom ¹⁾ 16.10.2013

Empfehlungen des Ausstellers

Registriernummer ²⁾ **BB-2014-000216711**
 (oder "Registriernummer wurde beantragt am...")

4

Empfehlungen zur kostengünstigen Modernisierung

Maßnahmen zur kostengünstigen Verbesserung der Energieeffizienz sind möglich nicht möglich

Empfohlene Modernisierungsmaßnahmen

Nr.	Bau- oder Anlagenteile	Maßnahmenbeschreibung in einzelnen Schritten	empfohlen		freiwillige Angaben	
			in Zusammenhang mit größerer Modernisierung	als Einzelmaßnahme	geschätzte Amortisationszeit	geschätzte Kosten pro eingesparte Kilowattstunde Endenergie
1	Gebäude	.	<input type="checkbox"/>	<input checked="" type="checkbox"/>		
2	Heizungsanlage	Energetische Optimierung der Heizanlagentechnik gemäß EnEV, soweit noch nicht erfolgt.	<input type="checkbox"/>	<input checked="" type="checkbox"/>		

weitere Empfehlungen auf gesondertem Blatt

Hinweis: Modernisierungsempfehlungen für das Gebäude dienen lediglich der Information. Sie sind nur kurz gefasste Hinweise und kein Ersatz für eine Energieberatung.

Genauere Angaben zu den Empfehlungen sind erhältlich bei/unter:

Ergänzende Erläuterungen zu den Angaben im Energieausweis (Angaben freiwillig)

Die Erstellung dieses Energieausweises erfolgt ohne Durchführung eines Vororttermins durch den Aussteller und ausschließlich aufgrund der vom Kunden zur Verfügung gestellten Angaben zum Objekt und zum Energieverbrauch. Für die Feststellung von Umfang und Wirtschaftlichkeit möglicher Modernisierungsmaßnahmen empfehlen wir einen Vororttermin mit einem ortsansässigen Energieberater.

1) siehe Fußnote 1 auf Seite 1 des Energieausweises 2) siehe Fußnote 2 auf Seite 1 des Energieausweises

Energieausweis für Wohngebäude

gemäß den §§ 16 ff. Energieeinsparverordnung (EnEV) vom¹⁾ 16.10.2013

Erläuterungen

Registriernummer²⁾ BB-2014-000216711
(oder "Registriernummer wurde beantragt am...")

5

Angabe Gebäudeteil - Seite 1

Bei Wohngebäuden, die zu einem nicht unerheblichen Anteil zu anderen als Wohnzwecken genutzt werden, ist die Ausstellung des Energieausweises gemäß dem Muster nach Anlage 6 auf den Gebäudeteil zu beschränken, der getrennt als Wohngebäude zu behandeln ist (siehe im Einzelnen § 22 EnEV). Dies wird im Energieausweis durch die Angabe "Gebäudeteil" deutlich gemacht.

Erneuerbare Energien - Seite 1

Hier wird darüber informiert, wofür und in welcher Art erneuerbare Energien genutzt werden. Bei Neubauten enthält Seite 2 (Angaben zum EEWärmeG) dazu weitere Angaben.

Energiebedarf - Seite 2

Der Energiebedarf wird hier durch den Jahres-Primärenergiebedarf und den Endenergiebedarf dargestellt. Diese Angaben werden rechnerisch ermittelt. Die angegebenen Werte werden auf der Grundlage der Bauunterlagen bzw. gebäudebezogener Daten und unter Annahme von standardisierten Randbedingungen (z. B. standardisierte Klimadaten, definiertes Nutzerverhalten, standardisierte Innentemperatur, und innere Wärmeabstrahlung usw.) berechnet. So lässt sich die energetische Qualität des Gebäudes unabhängig vom Nutzerverhalten und von der Wetterlage beurteilen. Insbesondere wegen der standardisierten Randbedingungen erlauben die angegebenen Werte keine Rückschlüsse auf den tatsächlichen Energieverbrauch.

Primärenergiebedarf - Seite 2

Der Primärenergiebedarf bildet die Energieeffizienz des Gebäudes ab. Er berücksichtigt neben der Endenergie auch die sogenannte "Vorkette" (Erkundung, Gewinnung, Verteilung, Umwandlung) der jeweils eingesetzten Energieträger (z. B. Heizöl, Gas, Strom, erneuerbare Energien etc.). Ein kleiner Wert signalisiert einen geringen Bedarf und damit eine hohe Energieeffizienz sowie eine gute Ressourcennutzung und die Umwelt schonende Energienutzung. Zusätzlich können die mit dem Energiebedarf verbundenen CO₂-Emissionen des Gebäudes freiwillig angegeben werden.

Energetische Qualität der Gebäudehülle - Seite 2

Angaben ist der spezifische, auf die wärmeübertragende Umfassungsfläche bezogene Transmissionswärmeverlust (Formelzeichen in der EnEV H_t). Er beschreibt die durchschnittliche energetische Qualität aller wärmeübertragenden Umfassungsflächen (Außenwände, Decken, Fenster etc.) eines Gebäudes. Ein kleiner Wert signalisiert einen guten baulichen Wärmeschutz. Außerdem stellt die EnEV Anforderungen an den sommerlichen Wärmeschutz (Schutz vor Überhitzung) eines Gebäudes.

Endenergiebedarf - Seite 2

Der Endenergiebedarf gibt die nach technischen Regeln berechnete, jährlich benötigte Energiemenge für Heizung, Lüftung und Warmwasserbereitung an. Er wird unter Standardklima- und Standardnutzungsbedingungen errechnet und ist ein Indikator für die Energieeffizienz eines Gebäudes und seiner Anlagentechnik. Der Endenergiebedarf ist die Energiemenge, die dem Gebäude unter der Annahme von standardisierten Bedingungen unter Berücksichtigung der Energieverluste zugeführt werden muss, damit die standardisierte Innentemperatur, der Warmwasserbedarf und die notwendige Lüftung sichergestellt werden können. Ein kleiner Wert signalisiert einen geringen Bedarf und damit eine hohe Energieeffizienz.

Angaben zum EEWärmeG - Seite 2

Nach dem EEWärmeG müssen Neubauten in bestimmtem Umfang erneuerbare Energien zur Deckung des Wärme- und Kältebedarfs nutzen. In dem Feld "Angaben zum EEWärmeG" sind die Art der eingesetzten erneuerbaren Energien und der prozentuale Anteil der Pflichterfüllung abzulesen. Das Feld "Ersatzmaßnahmen" wird ausgefüllt, wenn die Anforderungen des EEWärmeG teilweise oder vollständig durch Maßnahmen zur Einsparung von Energie erfüllt werden. Die Angaben dienen gegenüber der zuständigen Behörde als Nachweis des Umfangs der Pflichterfüllung durch die Ersatzmaßnahme und der Einhaltung der für das Gebäude geltenden verschärften Anforderungswerte der EnEV.

Endenergieverbrauch - Seite 3

Der Endenergieverbrauch wird für das Gebäude auf der Basis der Abrechnungen von Heiz- und Warmwasserkosten nach der Heizkostenverordnung oder auf Grund anderer geeigneter Verbrauchsdaten ermittelt. Dabei werden die Energieverbrauchsdaten des gesamten Gebäudes und nicht der einzelnen Wohneinheiten zugrunde gelegt. Der erfasste Energieverbrauch für die Heizung wird anhand der konkreten örtlichen Wetterdaten und mithilfe von Klimafaktoren auf einen deutschlandweiten Mittelwert umgerechnet. So führt beispielsweise ein hoher Verbrauch in einem einzelnen harten Winter nicht zu einer schlechteren Beurteilung des Gebäudes. Der Endenergieverbrauch gibt Hinweise auf die energetische Qualität des Gebäudes und seiner Heizungsanlage. Ein kleiner Wert signalisiert einen geringen Verbrauch. Ein Rückschluss auf den künftig zu erwartenden Verbrauch ist jedoch nicht möglich; insbesondere können die Verbrauchsdaten einzelner Wohneinheiten stark differenzieren, weil sie von der Lage der Wohneinheiten im Gebäude von der jeweiligen Nutzung und dem individuellen Verhalten der Bewohner abhängen. Im Fall längerer Leerstände wird hierfür ein pauschaler Zuschlag rechnerisch bestimmt und in die Verbrauchserfassung einbezogen. Im Interesse der Vergleichbarkeit wird bei dezentralen, in der Regel elektrisch betriebenen Warmwasseranlagen der typische Verbrauch über eine Pauschale berücksichtigt: Gleiches gilt für den Verbrauch von eventuell vorhandenen Anlagen zur Raumkühlung. Ob und inwieweit die genannten Pauschalen in die Erfassung eingegangen sind, ist der Tabelle "Verbrauchserfassung" zu entnehmen.

Primärenergieverbrauch - Seite 3

Der Primärenergieverbrauch geht aus dem für das Gebäude ermittelten Endenergiebedarf hervor. Wie der Primärenergiebedarf wird er mithilfe von Umrechnungsfaktoren ermittelt, die die Vorkette der jeweils eingesetzten Energieträger berücksichtigen.

Pflichtangaben für Immobilienanzeigen - Seite 2 und 3

Nach der EnEV besteht die Pflicht, in Immobilienanzeigen die in § 16a Absatz 1 genannten Angaben zu machen. Die dafür erforderlichen Angaben sind dem Energieausweis zu entnehmen, je nach Ausweisart der Seite 2 oder 3.

Vergleichswerte - Seite 2 und 3

Die Vergleichswerte auf Endenergieebene sind modellhaft ermittelte Werte und sollen lediglich Anhaltspunkte für grobe Vergleiche der Werte dieses Gebäudes mit den Vergleichswerten anderer Gebäude sein. Es sind Bereiche angegeben, innerhalb derer ungefähr die Werte für die einzelnen Vergleichskategorien liegen.

1) siehe Fußnote 1 auf Seite 1 des Energieausweises