

Exposé

Terrassenwohnung in Leipzig

Terrassenwohnung mit Wasserblick - Ihr neues luxuriöses Zuhause



Objekt-Nr. **OM-469278**

Terrassenwohnung

Verkauf: **350.678 €**

Hafenstraße 1c
04179 Leipzig
Sachsen
Deutschland

Baujahr	2021	Übernahme	sofort
Etagen	5	Zustand	Erstbezug
Zimmer	2,00	Schlafzimmer	1
Wohnfläche	58,71 m ²	Badezimmer	1
Energieträger	Fernwärme	Etage	1. OG
Preis Garage/Stellpl.	40.000 €	Tiefgaragenplätze	1
Hausgeld mtl.	308 €	Heizung	Fußbodenheizung

Exposé - Beschreibung

Objektbeschreibung

Aufgrund der außergewöhnlichen Gestaltung mit einer Vollklinkerfassade, die an Gebäude im norddeutschen Raum erinnert, sowie weiterer gestalterischer Highlights, wie dem weitläufigen Treppenhaus in Sichtbeton und freitragenden Treppenpodesten, den 3-fach verglasten Fenstern, den Badwänden mit teilweise 2,40 m hohem Fliesenbelag sowie dem eingefliesten Spiegel, bietet Ihnen diese Wohnung einen ungewöhnlich hohen Wohnkomfort. Der hochwertige Parkettboden und die Raumhöhen von 2,70 m unterstreichen das einladende Ambiente und schaffen eine warme Wohnatmosphäre.

Von der Süd-West-Terrasse, die direkt vom Wohn-Esszimmer betreten werden kann, können Sie einen wunderbaren Blick auf das Wasser des Lindenauer Hafens genießen. Die Terrasse ist mit einem Sicht- und Sonnenschutz ausgestattet.

Eine Fußbodenheizung in allen Räumen sorgt an kühleren Tagen für behagliche Wärme und ein angenehmes Wohngefühl. Das moderne Bad mit hochwertigen Elementen und Armaturen bietet höchsten Komfort. Ein zusätzlicher Kellerraum bietet ausreichend Stauraum. Der Aufzug ermöglicht einen bequemen Zugang zu Ihrer Wohnung.

Ihr Fahrzeug können Sie sicher und witterungsgeschützt in der hauseigenen Tiefgarage abstellen. Für den Tiefgaragenplatz besteht jetzt noch die sonst begrenzte Möglichkeit, eine Elektroladestation zu installieren.

Ausstattung

- 2 Zimmer - Offene Küche - Hochwertiger Parkettboden - Terrasse mit unverbaubarem Blick über Leipzig und zum Kanal und ehemaligen Hafen - Fußbodenheizung - ein modern ausgestattetes Bad - Abstellraum im Keller - Aufzug

- Fahrradstellplätze - SUP-Stellplätze - Keller - Tiefgaragenstellplatz gesondert zu erwerben

Fußboden:

Parkett, Fliesen

Weitere Ausstattung:

Terrasse, Keller, Aufzug, Vollbad

Lage

Lindenau ist ein lebendiger Stadtteil im Westen von Leipzig und hat sich in den letzten Jahren zu einem der gefragtesten Wohn- und Arbeitsorte der Stadt entwickelt. Der Bereich des Hafens war ursprünglich für die Bebauung mit Wohnungen im Zuge der Bewerbung Leipzigs für die Olympischen Spiele vorgesehen. Auch die Umgebung des Lindenauer Hafens hat sich in den letzten Jahren grundlegend gewandelt: Sanierete Altbauten, moderne Neubauten und ein lebendiges Kultur- und Kreativmilieu haben das Gesicht des Stadtteils verändert. Heute ist Lindenau ein Schmelztiegel für Künstler, junge Familien und Berufspendler, die die Nähe zur Innenstadt und die ruhige, naturnahe Umgebung gleichermaßen schätzen. Der Karl-Heine-Kanal, der den Hafen über weitere Gewässer mit ganz Leipzig, bis hin zum Neuseenland verbindet, kann von Ihnen zum Kanufahren zum Paddeln mit dem SUP etc. genutzt werden. Direkt vor der großen Liegewiese befindet sich ein Bootsanleger zur Nutzung. Die Uferbereiche des Kanals wurden naturnah gestaltet und laden nun zu Spaziergängen und Radtouren ein. Der Lindenauer Hafen ist ein perfektes Beispiel für die Symbiose aus urbanem Wohnen und Naturerholung – direkt am Wasser und doch mitten in der Stadt. Die Anbindung Lindenaus an den öffentlichen Nahverkehr ist hervorragend. Mehrere Straßenbahn- und Buslinien bringen Sie in kürzester Zeit ins Leipziger Stadtzentrum oder zu anderen wichtigen Stadtteilen. Durch die Rad- und Fußwege entlang des Karl-Heine-Kanals ist der Lindenauer Hafen zudem optimal in das grüne Netz der Stadt eingebunden

Infrastruktur:

Apotheke, Lebensmittel-Discount, Allgemeinmediziner, Kindergarten, Grundschule, Realschule, Gymnasium, Öffentliche Verkehrsmittel

Exposé - Energieausweis

Energieausweistyp	Bedarfsausweis
Erstellungsdatum	ab 1. Mai 2014
Endenergiebedarf	83,00 kWh/(m ² a)
Energieeffizienzklasse	C



Exposé - Galerie



Innenhof

Exposé - Galerie



Hafenseite mit Terrasse



Hauseingang

Exposé - Galerie



Wohn-/Esszimmer mit Terrasse



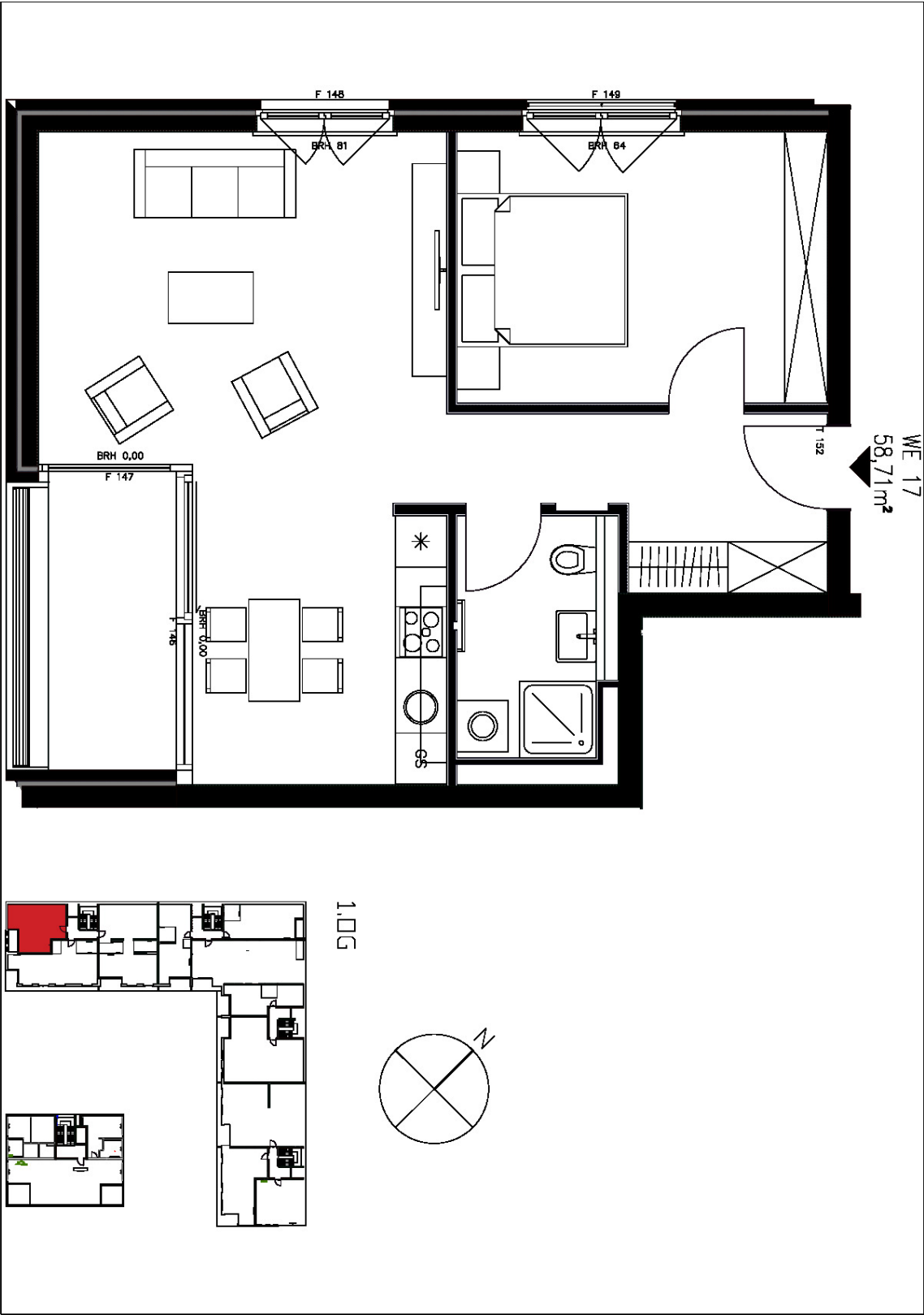
Bad

Exposé - Galerie



Schlafzimmer

Exposé - Grundrisse



Exposé - Anhänge

1. Energieausweis

ENERGIEAUSWEIS für Wohngebäude


gemäß den §§ 79 ff. Gebäudeenergiegesetz (GEG) vom ¹ 20.07.2022

Gültig bis: **18.12.2034**

Registriernummer: SN-2024-005488397

1

Gebäude

Gebäudetyp	Wohnteil gemischt genutztes Gebäude, freistehend		
Adresse	Hafenstrasse 1 bis 1D 04205 Leipzig		
Gebäudeteil ²	Teil des Wohngebäudes		
Baujahr Gebäude ³	2021		
Baujahr Wärmeerzeuger ^{3,4}	2021, Fernwärme		
Anzahl der Wohnungen	56		
Gebäudenutzfläche (A _n)	5.963	<input type="checkbox"/> nach § 82 GEG aus der Wohnfläche ermittelt	
Wesentliche Energieträger für Heizung ³	Fernwärme (KWK, fossil)		
Wesentliche Energieträger für Warmwasser ³	Fernwärme (KWK, fossil)		
Erneuerbare Energien	Art: keine	Verwendung: keine	
Art der Lüftung ³	<input type="checkbox"/> Fensterlüftung <input type="checkbox"/> Schachtlüftung	<input type="checkbox"/> Lüftungsanlage mit Wärmerückgewinnung <input checked="" type="checkbox"/> Lüftungsanlage ohne Wärmerückgewinnung	
Art der Kühlung ³	<input type="checkbox"/> Passive Kühlung <input type="checkbox"/> Gelieferte Kälte	<input type="checkbox"/> Kühlung aus Strom <input type="checkbox"/> Kühlung aus Wärme	
Inspektionspflichtige Klimaanlage ⁵	Anzahl:	Nächstes Fälligkeitsdatum der Inspektion:	
Anlass der Ausstellung des Energieausweises	<input checked="" type="checkbox"/> Neubau <input type="checkbox"/> Vermietung/Verkauf	<input type="checkbox"/> Modernisierung (Änderung/Erweiterung)	<input type="checkbox"/> Sonstiges (freiwillig)

Hinweise zu den Angaben über die energetische Qualität des Gebäudes

Die energetische Qualität eines Gebäudes kann durch die Berechnung des **Energiebedarfs** unter Annahme von standardisierten Randbedingungen oder durch die Auswertung des **Energieverbrauchs** ermittelt werden. Als Bezugsfläche dient die energetische Gebäudenutzfläche nach dem GEG, die sich in der Regel von den allgemeinen Wohnflächenangaben unterscheidet. Die angegebenen Vergleichswerte sollen überschlägige Vergleiche ermöglichen (**Erläuterungen – siehe Seite 5**). Teil des Energieausweises sind die Modernisierungsempfehlungen (Seite 4).

- Der Energieausweis wurde auf der Grundlage von Berechnungen des **Energiebedarfs** erstellt (Energiebedarfsausweis). Die Ergebnisse sind auf **Seite 2** dargestellt. Zusätzliche Informationen zum Verbrauch sind freiwillig.
- Der Energieausweis wurde auf der Grundlage von Auswertungen des **Energieverbrauchs** erstellt (Energieverbrauchsausweis). Die Ergebnisse sind auf **Seite 3** dargestellt.

Datenerhebung Bedarf/Verbrauch durch

Eigentümer

Aussteller

Dem Energieausweis sind zusätzliche Informationen zur energetischen Qualität beigefügt (freiwillige Angabe).

Hinweise zur Verwendung des Energieausweises

Energieausweise dienen ausschließlich der Information. Die Angaben im Energieausweis beziehen sich auf das gesamte Gebäude oder den oben bezeichneten Gebäudeteil. Der Energieausweis ist lediglich dafür gedacht, einen überschlägigen Vergleich von Gebäuden zu ermöglichen.

Aussteller (mit Anschrift und Berufsbezeichnung)

Ingo Andernach
freier Architekt
Marathonallee 13
14052 Berlin

Unterschrift des Ausstellers



¹ Datum des angewendeten GEG, gegebenenfalls des angewendeten Änderungsgesetzes zum GEG

² nur im Fall des § 79 Absatz 2 Satz 2 GEG einzutragen

³ Mehrfachangaben möglich

⁴ bei Wärmenetzen Baujahr der Übergabestation

⁵ Klimaanlage oder kombinierte Lüftungs- und Klimaanlage im Sinne des § 74 GEG

ENERGIEAUSWEIS für Wohngebäude

gemäß den §§ 79 ff. Gebäudeenergiegesetz (GEG) vom 1. 20.07.2022

Berechneter Energiebedarf des Gebäudes

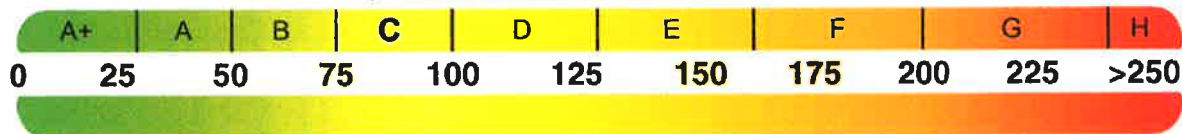
Registriernummer: SN-2024-005488397

2

Energiebedarf

Treibhausgasemissionen 15,97 kg CO₂-Äquivalent / (m²·a)

Endenergiebedarf dieses Gebäudes
83 kWh/(m²·a)



29 kWh/(m²·a)
Primärenergiebedarf dieses Gebäudes

Anforderungen gemäß GEG²

Primärenergiebedarf

Ist-Wert 29 kWh/(m²·a) Anforderungswert 36 kWh/(m²·a)

Energetische Qualität der Gebäudehülle H_T¹

Ist-Wert 0,45 W/(m²·K) Anforderungswert 0,54 W/(m²·K)

Sommerlicher Wärmeschutz (bei Neubau) eingehalten

Für Energiebedarfsberechnungen verwendetes Verfahren

- Verfahren nach DIN V 4108-6 und DIN V 4701-10
- Verfahren nach DIN V 18599
- Regelung nach § 31 GEG („Modellgebäudeverfahren“)
- Vereinfachungen nach § 50 Absatz 4 GEG

Endenergiebedarf dieses Gebäudes [Pflichtangabe in Immobilienanzeigen]

83 kWh/(m²·a)

Angaben zur Nutzung erneuerbarer Energien³

Nutzung erneuerbarer Energien zur Deckung des Wärme- und Kälteenergiebedarfs auf Grund des § 10 Absatz 2 Nummer 3 GEG

Art:	Deckungsanteil:	Anteil der Pflichterfüllung:
Fernwärme oder Fernkälte	50 %	100 %
	%	%
Summe:	50 %	100 %

Maßnahmen zur Einsparung³

Die Anforderungen zur Nutzung erneuerbarer Energien zur Deckung des Wärme- und Kälteenergiebedarfs werden durch eine Maßnahme nach § 45 GEG oder als Kombination gemäß § 34 Absatz 2 GEG erfüllt.

- Die Anforderungen nach § 45 GEG in Verbindung mit § 16 GEG sind eingehalten.
- Maßnahme nach § 45 GEG in Kombination gemäß § 34 Absatz 2 GEG: Die Anforderungen nach § 16 GEG werden um 16% unterschritten. Anteil der Pflichterfüllung: 100%

Vergleichswerte Endenergie⁴



Effizienzhaus 40
MFH Neubau
EFH Neubau
EFH energetisch gut modernisiert
Wohngebäudebestand
Durchschnitt
MFH energetisch nicht wesentlich modernisiert
EFH energetisch nicht wesentlich modernisiert

Erläuterungen zum Berechnungsverfahren

Das GEG lässt für die Berechnung des Energiebedarfs unterschiedliche Verfahren zu, die im Einzelfall zu unterschiedlichen Ergebnissen führen können. Insbesondere wegen standardisierter Randbedingungen erlauben die angegebenen Werte keine Rückschlüsse auf den tatsächlichen Energieverbrauch. Die ausgewiesenen Bedarfswerte der Skala sind spezifische Werte nach dem GEG pro Quadratmeter Gebäudenutzfläche (A₀), die im Allgemeinen größer ist als die Wohnfläche des Gebäudes.

¹ siehe Fußnote 1 auf Seite 1 des Energieausweises

² nur bei Neubau sowie bei Modernisierung im Fall des § 80 Absatz 2 GEG

³ nur bei Neubau

⁴ EFH: Einfamilienhaus, MFH: Mehrfamilienhaus

ENERGIEAUSWEIS für Wohngebäude

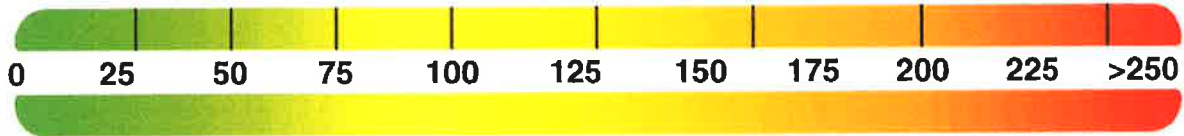
gemäß den §§ 79 ff. Gebäudeenergiegesetz (GEG) vom 1. 20.07.2022

Erfasster Energieverbrauch des Gebäudes Registriernummer: SN-2024-005488397

3

Energieverbrauch

Treibhausgasemissionen kg CO₂-Äquivalent / (m²·a)



Endenergieverbrauch dieses Gebäudes [Pflichtangabe in Immobilienanzeigen]

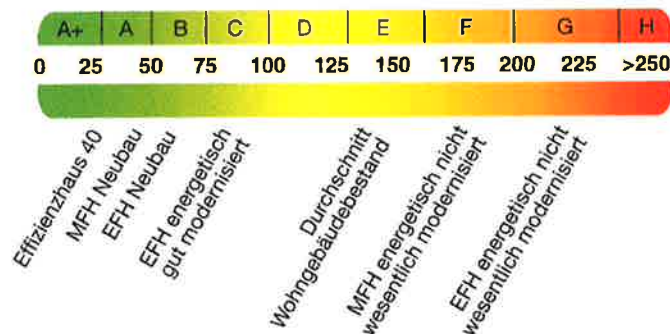
kWh/(m²·a)

Verbrauchserfassung – Heizung und Warmwasser

Zeitraum		Energieträger ²	Primär-energie-faktor	Energie-verbrauch [kWh]	Anteil Warmwasser [kWh]	Anteil Heizung [kWh]	Klima-faktor
von	bis						

weitere Einträge in Anlage

Vergleichswerte Endenergie³



Die modellhaft ermittelten Vergleichswerte beziehen sich auf Gebäude, in denen die Wärme für Heizung und Warmwasser durch Heizkessel im Gebäude bereitgestellt wird.

Soll ein Energieverbrauch eines mit Fern- oder Nahwärme beheizten Gebäudes verglichen werden, ist zu beachten, dass hier normalerweise ein um 15 bis 30 % geringerer Energieverbrauch als bei vergleichbaren Gebäuden mit Kesselheizung zu erwarten ist.

Erläuterungen zum Verfahren

Das Verfahren zur Ermittlung des Energieverbrauchs ist durch das GEG vorgegeben. Die Werte der Skala sind spezifische Werte pro Quadratmeter Gebäudenutzfläche (A_n) nach dem GEG, die im Allgemeinen größer ist als die Wohnfläche des Gebäudes. Der tatsächliche Energieverbrauch eines Gebäudes weicht insbesondere wegen des Witterungseinflusses und sich ändernden Nutzerverhaltens vom angegebenen Energieverbrauch ab.

¹ siehe Fußnote 1 auf Seite 1 des Energieausweises

² gegebenenfalls auch Leerstandszuschläge, Warmwasser- oder Kühlpauschale in kWh

³ EFH: Einfamilienhaus, MFH: Mehrfamilienhaus

ENERGIEAUSWEIS für Wohngebäude

gemäß den §§ 79 ff. Gebäudeenergiegesetz (GEG) vom ¹ 20.07.2022

Empfehlungen des Ausstellers

Registriernummer: SN-2024-005488397

4

Empfehlungen zur kostengünstigen Modernisierung

Maßnahmen zur kostengünstigen Verbesserung der Energieeffizienz sind möglich nicht möglich

Empfohlene Modernisierungsmaßnahmen

Nr.	Bau- oder Anlagenteile	Maßnahmenbeschreibung in einzelnen Schritten	empfohlen		(freiwillige Angaben)	
			in Zusammenhang mit größerer Modernisierung	als Einzelmaßnahme	geschätzte Amortisationszeit	geschätzte Kosten pro eingesparte Kilowattstunde Endenergie
			<input type="checkbox"/>	<input type="checkbox"/>		
			<input type="checkbox"/>	<input type="checkbox"/>		
			<input type="checkbox"/>	<input type="checkbox"/>		
			<input type="checkbox"/>	<input type="checkbox"/>		
			<input type="checkbox"/>	<input type="checkbox"/>		

weitere Einträge in Anlage

Hinweis: Modernisierungsempfehlungen für das Gebäude dienen lediglich der Information. Sie sind nur kurz gefasste Hinweise und kein Ersatz für eine Energieberatung.

Genauere Angaben zu den Empfehlungen sind erhältlich bei/unter:

<http://www.bbsr-energieeinsparung.de>

Ergänzende Erläuterungen zu den Angaben im Energieausweis (Angaben freiwillig)

¹ siehe Fußnote 1 auf Seite 1 des Energieausweises

ENERGIEAUSWEIS für Wohngebäude

gemäß den §§ 79 ff. Gebäudeenergiegesetz (GEG) vom ¹ 20.07.2022

Erläuterungen

5

Angabe Gebäudeteil - Seite 1

Bei Wohngebäuden, die zu einem nicht unerheblichen Anteil zu anderen als Wohnzwecken genutzt werden, ist die Ausstellung des Energieausweises gemäß § 79 Absatz 2 Satz 2 GEG auf den Gebäudeteil zu beschränken, der getrennt als Wohngebäude zu behandeln ist (siehe im Einzelnen § 106 GEG). Dies wird im Energieausweis durch die Angabe „Gebäudeteil“ deutlich gemacht.

Erneuerbare Energien - Seite 1

Hier wird darüber informiert, wofür und in welcher Art erneuerbare Energien genutzt werden. Bei Neubauten enthält Seite 2 (Angaben zur Nutzung erneuerbarer Energien) dazu weitere Angaben.

Energiebedarf - Seite 2

Der Energiebedarf wird hier durch den Jahres-Primärenergiebedarf und den Endenergiebedarf dargestellt. Diese Angaben werden rechnerisch ermittelt. Die angegebenen Werte werden auf der Grundlage der Bauunterlagen bzw. gebäudebezogener Daten und unter Annahme von standardisierten Randbedingungen (z. B. standardisierte Klimadaten, definiertes Nutzerverhalten, standardisierte Innentemperatur und innere Wärmegewinne usw.) berechnet. So lässt sich die energetische Qualität des Gebäudes unabhängig vom Nutzerverhalten und von der Wetterlage beurteilen. Insbesondere wegen der standardisierten Randbedingungen erlauben die angegebenen Werte keine Rückschlüsse auf den tatsächlichen Energieverbrauch.

Primärenergiebedarf - Seite 2

Der Primärenergiebedarf bildet die Energieeffizienz des Gebäudes ab. Er berücksichtigt neben der Endenergie mithilfe von Primärenergiefaktoren auch die so genannte „Vorkette“ (Erkundung, Gewinnung, Verteilung, Umwandlung) der jeweils eingesetzten Energieträger (z. B. Heizöl, Gas, Strom, erneuerbare Energien etc.). Ein kleiner Wert signalisiert einen geringen Bedarf und damit eine hohe Energieeffizienz sowie eine die Ressourcen und die Umwelt schonende Energienutzung.

Energetische Qualität der Gebäudehülle – Seite 2

Angegeben ist der spezifische, auf die wärmeübertragende Umfassungsfläche bezogene Transmissionswärmeverlust. Er beschreibt die durchschnittliche energetische Qualität aller wärmeübertragenden Umfassungsflächen (Außenwände, Decken, Fenster etc.) eines Gebäudes. Ein kleiner Wert signalisiert einen guten baulichen Wärmeschutz. Außerdem stellt das GEG bei Neubauten Anforderungen an den sommerlichen Wärmeschutz (Schutz vor Überhitzung) eines Gebäudes.

Endenergiebedarf - Seite 2

Der Endenergiebedarf gibt die nach technischen Regeln berechnete, jährlich benötigte Energiemenge für Heizung, Lüftung und Warmwasserbereitung an. Er wird unter Standardklima- und Standardnutzungsbedingungen errechnet und ist ein Indikator für die Energieeffizienz eines Gebäudes und seiner Anlagentechnik. Der Endenergiebedarf ist die Energiemenge, die dem Gebäude unter der Annahme von standardisierten Bedingungen und unter Berücksichtigung der Energieverluste zugeführt werden muss, damit die standardisierte Innentemperatur, der Warmwasserbedarf und die notwendige Lüftung sichergestellt werden können. Ein kleiner Wert signalisiert einen geringen Bedarf und damit eine hohe Energieeffizienz.

Angaben zur Nutzung erneuerbarer Energien – Seite 2

Nach dem GEG müssen Neubauten in bestimmtem Umfang erneuerbare Energien zur Deckung des Wärme- und Kälteenergiebedarfs nutzen. In dem Feld „Angaben zur Nutzung erneuerbarer Energien“ sind die Art der eingesetzten erneuerbaren Energien, der prozentuale Deckungsanteil am Wärme- und Kälteenergiebedarf und der prozentuale Anteil der Pflichterfüllung abzulesen. Das Feld „Maßnahmen zur Einsparung“ wird ausgefüllt, wenn die Anforderungen des GEG teilweise oder vollständig durch Unterschreitung der Anforderungen an den baulichen Wärmeschutz gemäß § 45 GEG erfüllt werden.

Endenergieverbrauch - Seite 3

Der Endenergieverbrauch wird für das Gebäude auf der Basis der Abrechnungen von Heiz- und Warmwasserkosten nach der Heizkostenverordnung oder auf Grund anderer geeigneter Verbrauchsdaten ermittelt. Dabei werden die Energieverbrauchsdaten des gesamten Gebäudes und nicht der einzelnen Wohneinheiten zugrunde gelegt. Der erfasste Energieverbrauch für die Heizung wird anhand der konkreten örtlichen Wetterdaten und mithilfe von Klimafaktoren auf einen deutschlandweiten Mittelwert umgerechnet. So führt beispielsweise ein hoher Verbrauch in einem einzelnen harten Winter nicht zu einer schlechteren Beurteilung des Gebäudes. Der Endenergieverbrauch gibt Hinweise auf die energetische Qualität des Gebäudes und seiner Heizungsanlage. Ein kleiner Wert signalisiert einen geringen Verbrauch. Ein Rückschluss auf den künftig zu erwartenden Verbrauch ist jedoch nicht möglich; insbesondere können die Verbrauchsdaten einzelner Wohneinheiten stark differieren, weil sie von der Lage der Wohneinheiten im Gebäude, von der jeweiligen Nutzung und dem individuellen Verhalten der Bewohner abhängen. Im Fall längerer Leerstände wird hierfür ein pauschaler Zuschlag rechnerisch bestimmt und in die Verbrauchserfassung einbezogen. Im Interesse der Vergleichbarkeit wird bei dezentralen, in der Regel elektrisch betriebenen Warmwasseranlagen der typische Verbrauch über eine Pauschale berücksichtigt. Gleiches gilt für den Verbrauch von eventuell vorhandenen Anlagen zur Raumkühlung. Ob und inwieweit die genannten Pauschalen in die Erfassung eingegangen sind, ist der Tabelle „Verbrauchserfassung“ zu entnehmen.

Primärenergieverbrauch - Seite 3

Der Primärenergieverbrauch geht aus dem für das Gebäude ermittelten Endenergieverbrauch hervor. Wie der Primärenergiebedarf wird er mithilfe von Primärenergiefaktoren ermittelt, die die Vorkette der jeweils eingesetzten Energieträger berücksichtigen.

Treibhausgasemissionen – Seite 2 und 3

Die mit dem Primärenergiebedarf oder dem Primärenergieverbrauch verbundenen Treibhausgasemissionen des Gebäudes werden als äquivalente Kohlendioxidemissionen ausgewiesen.

Pflichtangaben für Immobilienanzeigen - Seite 2 und 3

Nach dem GEG besteht die Pflicht, in Immobilienanzeigen die in § 87 Absatz 1 GEG genannten Angaben zu machen. Die dafür erforderlichen Angaben sind dem Energieausweis zu entnehmen, je nach Ausweisart der Seite 2 oder 3.

Vergleichswerte – Seite 2 und 3

Die Vergleichswerte auf Endenergieebene sind modellhaft ermittelte Werte und sollen lediglich Anhaltspunkte für grobe Vergleiche der Werte dieses Gebäudes mit den Vergleichswerten anderer Gebäude sein. Es sind Bereiche angegeben, innerhalb derer ungefähr die Werte für die einzelnen Vergleichskategorien liegen.

¹ siehe Fußnote 1 auf Seite 1 des Energieausweises