

# Exposé

## Wohnung in Frankfurt

### Appartement (DKB) voll und neu möbliert in guter Lage



Objekt-Nr. OM-466091

### Wohnung

Vermietung: **850 € + NK**

Ansprechpartner:  
Hr. Lochner

Schwarzwaldstr. 40  
60528 Frankfurt  
Hessen  
Deutschland

Baujahr	1985	Übernahme	ab Datum
Etagen	5	Übernahmedatum	01.08.2026
Zimmer	1,00	Zustand	saniert
Wohnfläche	43,00 m <sup>2</sup>	Etage	1. OG
Summe Nebenkosten	140 €		

# Exposé - Beschreibung

## Objektbeschreibung

Das Wohnapartment befindet sich in Frankfurt-Niederrad in einer beliebten, ruhigen und dennoch zentralen Lage von Frankfurt.

Die 1-Zimmer-Wohnung liegt im ersten OG eines gepflegten Hauses. Die Einbauküche verfügt neben den notwendigen Haushaltsgeräten über einen Herd mit Ceranfeldern, Dunstabzugshaube, Geschirrspüler und Kaffeemaschine.

Das Apartment ist vollständig neu möbliert (Wohn- und Schlafbereich, Bad, Diele), hochwertiger TV-Flachbildschirm. Modernes Wannbad. Zudem ist das Apartment mit umfangreichem Hausrat ausgestattet.

Zur Wohnung gehört ein separater, eigener Keller; dort liegt auch ein Trockenraum.

Living in the City of Frankfurt!

Vivre dans le centre de Francfort!

## Ausstattung

Modernes Wohnambiente mit schöner Sonnenterrasse zur Erholung:

Neben dem Wohnraum liegt eine 10 Quadratmeter große Sonnenterrasse. Der gesamte Wohnraum ist mit Laminat in dunkler Holzoptik ausgestattet; alle Wohnraumfenster verfügen über elektrische Rollläden.

Zusätzlich ist im Mietpreis ein umfangreicher Hausrat (Teller, Besteck, Töpfe, Pfannen, Kaffeemaschine etc. enthalten)

### **Fußboden:**

Laminat

### **Weitere Ausstattung:**

Balkon, Terrasse, Garten, Keller, Aufzug, Vollbad, Duschbad, Einbauküche

## Sonstiges

Ideal auch für Pendler/in oder auslandsentsendete Mitarbeiter/in

Provisionsfrei! Private Vermietung!

Nichtraucherwohnung

Kaution (3 Kaltmieten) ist zu hinterlegen.

Wohnung wird vom Eigentümer gut betreut.

Besichtigungen nach Terminvereinbarung möglich.

## Lage

Dieses Nichtraucher-Apartment liegt in absolut verkehrsgünstiger Lage genau zwischen Flughafen und Hauptbahnhof im Stadtteil Niederrad. Trotz Citynähe ruhige hofseitige Wohnlage. Die umfangreiche Einkaufsmöglichkeiten sind zu Fuß in wenigen und mit kompletten Hausratigen Minuten erreichbar.

Lage ideal für Vielreisende

Straßenbahnhaltestellen: 2 Minuten zu den Linien 12, 15 und 21, S-Bahnhaltestelle FFM-Niederrad in der Nähe.

Für Autofahrer: 3 Minuten zur A 5; 4 Minuten zur A 3.

**Infrastruktur:**

Apotheke, Lebensmittel-Discount, Allgemeinmediziner, Kindergarten, Grundschule, Hauptschule, Realschule, Gymnasium, Öffentliche Verkehrsmittel

# Exposé - Energieausweis

Energieausweistyp	Verbrauchsausweis
Erstellungsdatum	bis 30. April 2014
Energieverbrauchskennwert	115,00 kWh/(m <sup>2</sup> a)
Warmwasser enthalten	Ja



## Exposé - Galerie



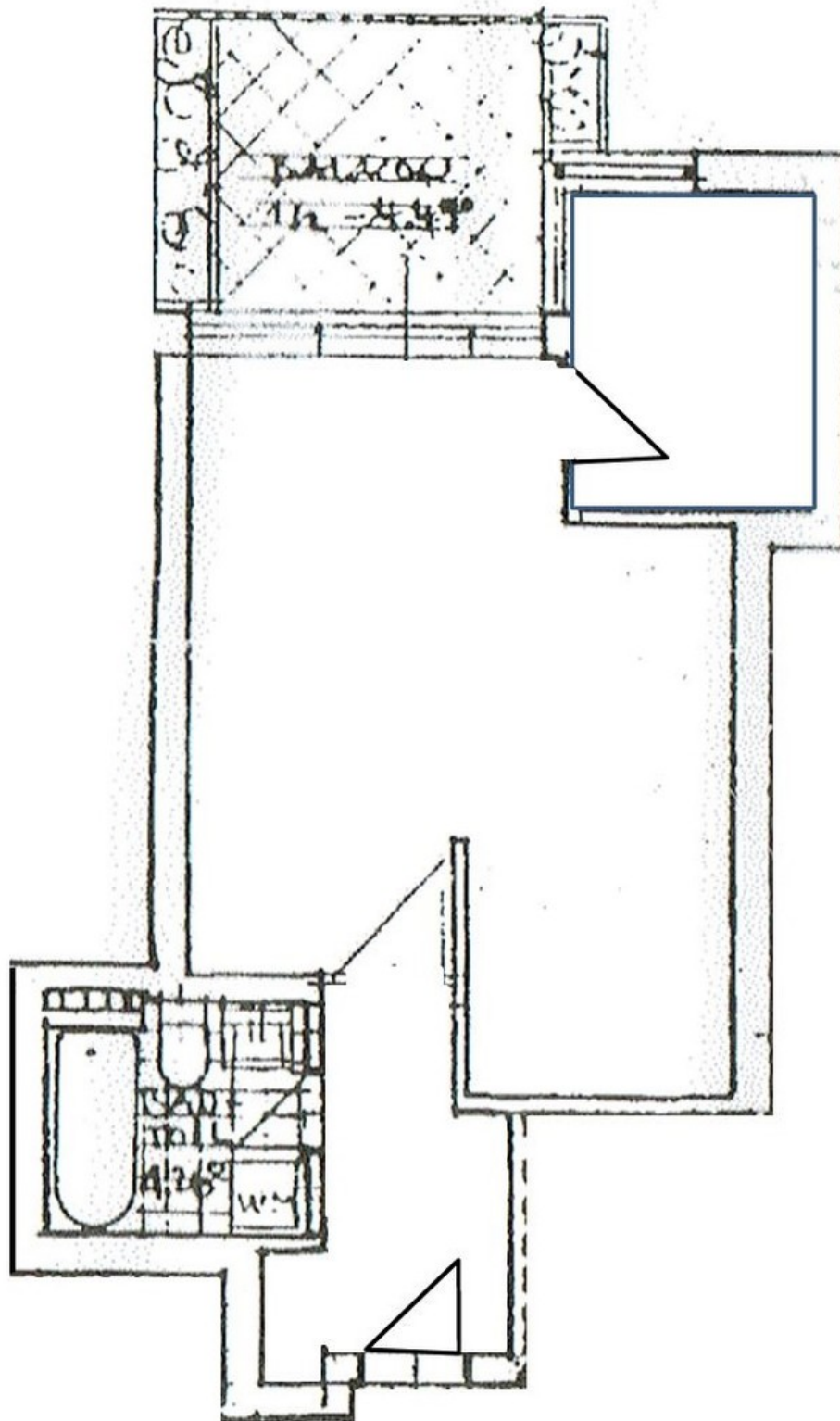
# Exposé - Galerie



# Exposé - Galerie



# Exposé - Grundrisse



# Exposé - Anhänge

1.

# Energieausweis für Wohngebäude

gemäß den §§ 16 ff. Energieeinsparverordnung (EnEV)

Gültig bis: 26.04.2020

1

## Gebäude

Gebäudetyp	Mehrfamilienhaus	<b>Gebäudefoto (freiwillig)</b>
Adresse	Schwarzwaldstr. 40, 60528 Frankfurt	
Gebäudeteil		
Baujahr Gebäude	1985	
Baujahr Anlagentechnik <sup>1)</sup>	1985	
Anzahl Wohnungen	11	
Gebäudenutzfläche (A <sub>N</sub> )	826,70 m <sup>2</sup>	
Erneuerbare Energien	Nein	
Lüftung	keine	
Anlass der Ausstellung des Energieausweises	<input type="checkbox"/> Neubau <input type="checkbox"/> Modernisierung <input type="checkbox"/> Sonstiges (freiwillig) <input checked="" type="checkbox"/> Vermietung / Verkauf      (Änderung / Erweiterung)	

## Hinweise zu den Angaben über die energetische Qualität des Gebäudes

Die energetische Qualität eines Gebäudes kann durch die Berechnung des **Energiebedarfs** unter standardisierten Randbedingungen oder durch die Auswertung des **Energieverbrauchs** ermittelt werden. Als Bezugsfläche dient die energetische Gebäudenutzfläche nach der EnEV, die sich in der Regel von den allgemeinen Wohnflächenangaben unterscheidet. Die angegebenen Vergleichswerte sollen überschlägige Vergleiche ermöglichen (**Erläuterungen - siehe Seite 4**).

- Der Energieausweis wurde auf Grundlage von Berechnungen des **Energiebedarfs** erstellt. Die Ergebnisse sind auf **Seite 2** dargestellt. Zusätzliche Informationen zum Verbrauch sind freiwillig.
- Der Energieausweis wurde auf Grundlage von Auswertungen des **Energieverbrauchs** erstellt. Die Ergebnisse sind auf **Seite 3** dargestellt.

Datenerhebung Bedarf / Verbrauch durch  Eigentümer  Aussteller

- Dem Energieausweis sind zusätzliche Informationen zur energetischen Qualität beigelegt (freiwillige Angabe).

## Hinweise zur Verwendung des Energieausweises

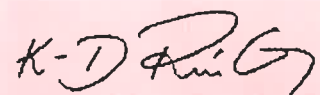
Der Energieausweis dient lediglich der Information. Die Angaben im Energieausweis beziehen sich auf das gesamte Wohngebäude oder den oben bezeichneten Gebäudeteil. Der Energieausweis ist lediglich dafür gedacht, einen überschlägigen Vergleich von Gebäuden zu ermöglichen.

Aussteller

Klaus-Dieter Reichelt  
Dipl.-Ing., Energieberater  
c/o Techem Energy Services GmbH  
Hauptstraße 89  
65760 Eschborn

26.04.2010

Datum



Unterschrift des Ausstellers

1) Mehrfachangaben möglich

# Energieausweis für Wohngebäude

gemäß den §§ 16 ff. Energieeinsparverordnung (EnEV)

## Berechneter Energiebedarf des Gebäudes

Adresse, Gebäudeteil  
Schwarzwaldstr. 40  
60528 Frankfurt

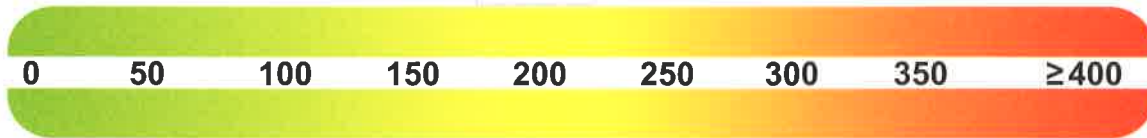
2

## Energiebedarf

CO<sub>2</sub>-Emissionen " :  kg/(m<sup>2</sup>·a)

Endenergiebedarf dieses Gebäudes

kWh/(m<sup>2</sup>·a)



kWh/(m<sup>2</sup>·a)

Primärenergiebedarf dieses Gebäudes  
("Gesamtenergieeffizienz")

### Anforderungen gemäß enEV<sup>2)</sup>

#### Primärenergiebedarf

Ist-Wert  kWh/(m<sup>2</sup>·a) Anforderungswert  kWh/(m<sup>2</sup>·a)

#### Energetische Qualität der Gebäudehülle H<sub>T</sub><sup>1)</sup>

Ist-Wert  W/(m<sup>2</sup>·K) Anforderungswert  W/(m<sup>2</sup>·K)

Sommerlicher Wärmeschutz (bei Neubau)  eingehalten

### Für Energiebedarfsberechnungen verwendetes Verfahren

- Verfahren nach DIN V 4108-6 und DIN V 4701-10
- Verfahren nach DIN V 18599
- Verfahren nach § 9 Abs. 2 EnEV

## Endenergiebedarf

Energieträger	Jährlicher Endenergiebedarf in kWh/(m <sup>2</sup> ·a) für			Gesamt in kWh/(m <sup>2</sup> ·a)
	Heizung	Warmwasser	Hilfsgeräte <sup>4)</sup>	

## Ersatzmaßnahmen<sup>3)</sup>

### Anforderungen nach § 7 Nr. 2 EEWärmeG

Die um 15% verschärften Anforderungswerte sind eingehalten.

### Anforderungen nach § 7 Nr. 2 i.V.m. § 8 EEWärmeG

Die Anforderungswerte der EnEV sind um  % verschärft

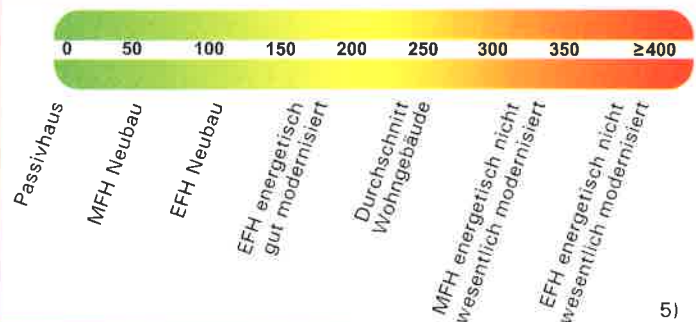
#### Primärenergiebedarf

Verschärfter Anforderungswert  kWh/(m<sup>2</sup>·a)

#### Transmissionswärmeverlust H<sub>T</sub><sup>1)</sup>

Verschärfter Anforderungswert  W/(m<sup>2</sup>·K)

## Vergleichswerte Endenergiebedarf



## Erläuterungen zum Berechnungsverfahren

Das verwendete Berechnungsverfahren ist durch die Energieeinsparverordnung vorgegeben. Insbesondere wegen standardisierter Randbedingungen erlauben die angegebenen Werte keine Rückschlüsse auf den tatsächlichen Energieverbrauch. Die ausgewiesenen Bedarfswerte sind spezifische Werte nach der EnEV pro Quadratmeter Gebäudenutzfläche (A<sub>n</sub>).

1) freiwillige Angabe 2) bei Neubau sowie bei Modernisierung im Fall des § 16 Absatz 1 Satz 2 EnEV

3) nur bei Neubau im Falle der Anwendung von § 7 Nr. 2 Erneuerbare-Energien-Wärmegesetz 4) ggf. einschließlich Kühlung

5) EFH - Einfamilienhäuser, MFH - Mehrfamilienhäuser

AF-Nr.: 7082228742

# Energieausweis für Wohngebäude

gemäß den §§ 16 ff. Energieeinsparverordnung (EnEV)

## Erfasster Energieverbrauch des Gebäudes

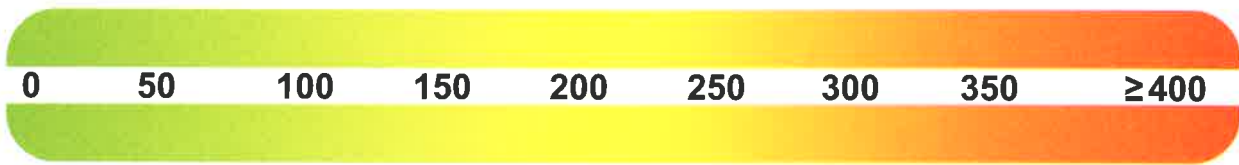
Adresse, Gebäudeteil  
Schwarzwaldstr. 40  
60528 Frankfurt

3

## Energieverbrauchskennwert

Dieses Gebäude:

115 kWh/(m<sup>2</sup>·a)



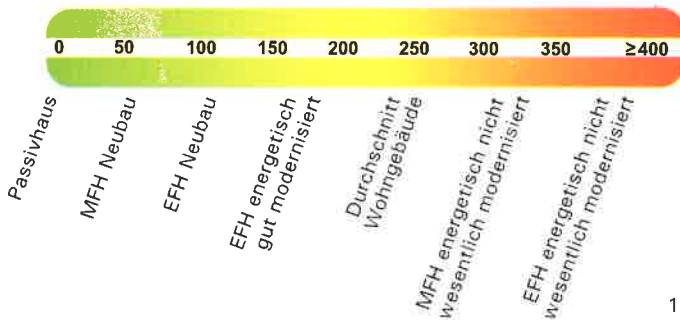
Energieverbrauch für Warmwasser:  enthalten  nicht enthalten

Das Gebäude wird auch gekühlt; der typische Energieverbrauch für Kühlung beträgt bei zeitgemäßen Geräten etwa 6 kWh je m<sup>2</sup> Gebäudenutzfläche und Jahr und ist im Energieverbrauchskennwert nicht enthalten.

## Verbrauchserfassung - Heizung und Warmwasser

Energieträger	Zeitraum		Energieverbrauch [kWh]	Anteil Warmwasser [kWh]	Klimafaktor	Energieverbrauchskennwert in kWh/(m <sup>2</sup> ·a) (zeitlich bereinigt, klimabereinigt)		
	von	bis				Heizung	Kennwert	
Gas	01.07	12.07	73.263		1,27	112,55	112,55	
Gas	01.08	12.08	74.673		1,19	107,49	107,49	
Gas	01.09	12.09	86.912		1,19	125,11	125,11	
Durchschnitt								115,05

## Vergleichswerte Endenergiebedarf



Die modellhaft ermittelten Vergleichswerte beziehen sich auf Gebäude, in denen die Wärme für Heizung und Warmwasser durch Heizkessel im Gebäude bereitgestellt wird.

Soll ein Energieverbrauchskennwert verglichen werden, der keinen Warmwasseranteil enthält, ist zu beachten, dass auf die Warmwasserbereitung je nach Gebäudegröße 20 - 40 kWh/(m<sup>2</sup>·a) entfallen können.

Soll ein Energieverbrauchskennwert eines mit Fern- oder Nahwärme beheizten Gebäudes verglichen werden, ist zu beachten, dass hier normalerweise ein um 15 - 30 % geringerer Energieverbrauch als bei vergleichbaren Gebäuden mit Kesselheizung zu erwarten ist.

1)

## Erläuterungen zum Verfahren

Das Verfahren zur Ermittlung von Energieverbrauchskennwerten ist durch die Energieeinsparverordnung vorgegeben. Die Werte sind spezifische Werte pro Quadratmeter Gebäudenutzfläche (A<sub>N</sub>) nach Energieeinsparverordnung. Der tatsächliche Verbrauch einer Wohnung oder eines Gebäudes weicht insbesondere wegen des Witterungseinflusses und sich ändernden Nutzerverhaltens vom angegebenen Energieverbrauchskennwert ab.

1) EFH - Einfamilienhäuser, MFH - Mehrfamilienhäuser

# Energieausweis für Wohngebäude

gemäß den §§ 16 ff. Energieeinsparverordnung (EnEV)

## Erläuterungen

4

### Energiebedarf - Seite 2

Der Energiebedarf wird in diesem Energieausweis durch den Jahres-Primärenergiebedarf und den Endenergiebedarf dargestellt. Diese Angaben werden rechnerisch ermittelt. Die angegebenen Werte werden auf Grundlage der Bauunterlagen bzw. gebäudebezogener Daten und unter Annahme von standardisierten Randbedingungen (z. B. standardisierte Klimadaten, definiertes Nutzerverhalten, standardisierte Innentemperatur und innere Wärmegewinne usw.) berechnet. So lässt sich die energetische Qualität des Gebäudes unabhängig vom Nutzerverhalten und der Wetterlage beurteilen. Insbesondere wegen standardisierter Randbedingungen erlauben die angegebenen Werte keine Rückschlüsse auf den tatsächlichen Energieverbrauch.

### Primärenergiebedarf - Seite 2

Der Primärenergiebedarf bildet die Gesamtenergieeffizienz eines Gebäudes ab. Er berücksichtigt neben der Endenergie auch die sogenannte "Vorkette" (Erkundung, Gewinnung, Verteilung, Umwandlung) der jeweils eingesetzten Energieträger (z. B. Heizöl, Gas, Strom, erneuerbare Energien etc.). Kleine Werte signalisieren einen geringen Bedarf und damit eine hohe Energieeffizienz und eine die Ressourcen und die Umwelt schonende Energienutzung. Zusätzlich können die mit dem Energiebedarf verbundenen CO<sub>2</sub>-Emissionen des Gebäudes freiwillig angegeben werden.

### Energetische Qualität der Gebäudehülle - Seite 2

Angegeben ist der spezifische, auf die wärmeübertragende Umfassungsfläche bezogene Transmissionswärmeverlust (Formelzeichen in der EnEV:  $H_T$ ). Er ist Maß für eine durchschnittliche energetische Qualität aller Wärme übertragenden Umfassungsflächen (Außenwände, Decken, Fenster etc.) eines Gebäudes. Kleine Werte signalisieren einen guten baulichen Wärmeschutz. Außerdem stellt die EnEV Anforderungen an den sommerlichen Wärmeschutz (Schutz vor Überhitzung) eines Gebäudes.

### Endenergiebedarf - Seite 2

Der Endenergiebedarf gibt die nach technischen Regeln berechnete, jährlich benötigte Energiemenge für Heizung, Lüftung und Warmwasserbereitung an. Er wird unter Standardklima- und Standardnutzungsbedingungen errechnet und ist ein Maß für die Energieeffizienz eines Gebäudes und seiner Anlagentechnik. Der Endenergiebedarf ist die Energiemenge, die dem Gebäude bei standardisierten Bedingungen unter Berücksichtigung der Energieverluste zugeführt werden muss, damit die standardisierte Innentemperatur, der Warmwasserbedarf und die notwendige Lüftung sichergestellt werden können. Kleine Werte signalisieren einen geringen Bedarf und damit eine hohe Energieeffizienz.

Die Vergleichswerte für den Energiebedarf sind modellhaft ermittelte Werte und sollen Anhaltspunkte für grobe Vergleiche der Werte dieses Gebäudes mit den Vergleichswerten ermöglichen. Es sind ungefähre Bereiche angegeben, in denen die Werte für die einzelnen Vergleichskategorien liegen. Im Einzelfall können diese Werte auch außerhalb der angegebenen Bereiche liegen.

### Energieverbrauchskennwert - Seite 3

Der ausgewiesene Energieverbrauchskennwert wird für das Gebäude auf der Basis der Abrechnung von Heiz- und ggf. Warmwasserkosten nach der Heizkostenverordnung und/oder auf Grund anderer geeigneter Verbrauchsdaten ermittelt. Dabei werden die Energieverbrauchsdaten des gesamten Gebäudes und nicht der einzelnen Wohn- oder Nuteinheiten zugrunde gelegt. Über Klimafaktoren wird der erfasste Energieverbrauch für die Heizung hinsichtlich der konkreten örtlichen Wetterdaten auf einen deutschlandweiten Mittelwert umgerechnet. So führen beispielsweise hohe Verbräuche in einem einzelnen harten Winter nicht zu einer schlechteren Beurteilung des Gebäudes. Der Energieverbrauchskennwert gibt Hinweise auf die energetische Qualität des Gebäudes und seiner Heizungsanlage. Kleine Werte signalisieren einen geringen Verbrauch. Ein Rückschluss auf den künftig zu erwartenden Verbrauch ist jedoch nicht möglich; insbesondere können die Verbrauchsdaten einzelner Wohneinheiten stark differieren, weil sie von deren Lage im Gebäude, von der jeweiligen Nutzung und vom individuellen Verhalten abhängen.

### Gemischt genutzte Gebäude

Für Energieausweise bei gemischt genutzten Gebäuden enthält die Energieeinsparverordnung besondere Vorgaben. Danach sind - je nach Fallgestaltung - entweder ein gemeinsamer Energieausweis für alle Nutzungen oder zwei getrennte Energieausweise für Wohnungen und die übrigen Nutzungen auszustellen; dies ist auf Seite 1 der Ausweise erkennbar (ggf. Angabe "Gebäudeteil").