

Exposé

Erdgeschosswohnung in Hamburg

Gemütliche 2-Zimmer-Wohnung mit Terasse und Garten in Hamburg Uhlenhorst



Objekt-Nr. OM-465635

Erdgeschosswohnung

Vermietung: **1.200 € + NK**

Ansprechpartner:
Kirsten Berndt

22081 Hamburg
Hamburg
Deutschland

Baujahr	1958	Mietsicherheit	3.600 €
Etagen	1	Übernahme	sofort
Zimmer	2,00	Zustand	renoviert
Wohnfläche	55,00 m ²	Schlafzimmer	1
Energieträger	Fernwärme	Badezimmer	1
Nebenkosten	100 €	Etage	Erdgeschoss
Heizkosten	50 €	Tiefgaragenplätze	1
Summe Nebenkosten	150 €	Heizung	Zentralheizung
Miete Garage/Stellpl.	100 €		

Exposé - Beschreibung

Objektbeschreibung

Diese charmante 2-Zimmer-Wohnung mit ca. 55 m² Wohnfläche befindet sich in attraktiver Lage auf der Grenze von Hamburg-Uhlenhorst zu Barmbek-Süd und überzeugt durch ihren gut geschnittenen Grundriss sowie eine helle und freundliche Atmosphäre.

Das großzügige Wohnzimmer ist dank großer Fensterflächen besonders lichtdurchflutet und bildet den Mittelpunkt der Wohnung. Von hier aus gelangen Sie direkt auf die Terrasse und in den ca. 20 m² großen Gartenbereich zur Eigennutzung, der zum Entspannen, Gärtnern oder geselligen Beisammensein im Freien einlädt. Im Anschluß folgt ein großer, parkähnlicher Gemeinschaftsgarten.

Die moderne Küche sowie das relativ neue Badezimmer präsentieren sich in einem gepflegten und zeitgemäßen Zustand. Die Wohnung bietet darüber hinaus eine praktische kleine Abstellkammer sowie einen begehbaren Kleiderschrank, die für zusätzlichen Stauraum und hohen Wohnkomfort sorgen.

Das gemütliche Schlafzimmer bietet ausreichend Platz für ein großes Bett und weitere Möbel. Ein Kellerraum ergänzt das Platzangebot. Im Haus steht den Bewohnern zudem eine Gemeinschaftswaschmaschine sowie ein Trockner zur Verfügung.

Ausstattung

Gut geschnittener Grundriss

Ca. 55 m² Wohnfläche

2 Zimmer, Bad und Küche

sehr helles Wohnzimmer

Terrasse mit direktem Gartenzugang

Ca. 20 m² Gartenanteil

Moderne Einbauküche

Relativ neues Badezimmer

Begehbare Kleiderschrank

Kleine Abstellkammer

Kellerraum

Gemeinschaftswaschmaschine und Trockner im Haus

Gemütliches Wohnambiente

Fußboden:

Parkett, Vinyl / PVC

Weitere Ausstattung:

Balkon, Terrasse, Garten, Keller, Duschbad, Einbauküche

Sonstiges

Die Wohnung ist ab sofort frei und wird möbliert angeboten. Der Mietvertrag wird erstmalig auf gut 2 Jahre befristet. Eine Verlängerung ist aber ggfs. möglich.

Lage

Die Immobilie in der Richardstraße befindet sich in attraktiver innerstädtischer Lage im Hamburger Stadtteil Barmbek-Süd unmittelbar an der Grenze zu Uhlenhorst. Die Wohnlage zeichnet sich durch ihre zentrale Position, eine hervorragende Infrastruktur sowie die Nähe zu

zahlreichen Grün- und Wasserflächen aus. Die Umgebung ist geprägt von gepflegten Mehrfamilienhäusern, gewachsenen Wohnquartieren und einer urbanen Nachbarschaft mit hoher Lebensqualität.

Der Stadtteil Barmbek-Süd hat sich in den vergangenen Jahren zu einem gefragten Wohnstandort entwickelt. Besonders geschätzt werden die kurze Entfernung zur Hamburger Innenstadt, die Nähe zur Außenalster sowie die gute Versorgung mit Einkaufsmöglichkeiten, gastronomischen Angeboten, Schulen, Kindertagesstätten und medizinischen Einrichtungen. Die beliebte Einkaufsmeile „Hamburger Meile“ sowie zahlreiche Geschäfte des täglichen Bedarfs sind schnell erreichbar.

Die Anbindung an den öffentlichen Nahverkehr ist ausgezeichnet. Die U-Bahn-Stationen Mundsburg, Hamburger Straße (U3) sowie verschiedene Buslinien ermöglichen eine schnelle Verbindung in die Hamburger Innenstadt, zum Hauptbahnhof und in andere Stadtteile. Auch für den Individualverkehr bestehen gute Anbindungen über die Hamburger Straße, den Winterhuder Weg sowie die umliegenden Hauptverkehrsachsen.

Für Freizeit und Erholung bieten sich zahlreiche Möglichkeiten in der näheren Umgebung. Der Osterbekkanal, die Außenalster, der Stadtpark sowie verschiedene Grünanlagen und Parks laden zu Spaziergängen, sportlichen Aktivitäten und Erholung im Freien ein. Die Wasserlagen und Grünzüge tragen wesentlich zur hohen Wohnattraktivität des Quartiers bei.

Insgesamt handelt es sich um eine begehrte Wohnlage innerhalb Hamburgs, die urbanes Leben, gute Verkehrsanbindungen und vielfältige Freizeitmöglichkeiten in idealer Weise miteinander verbindet. Die Richardstraße profitiert dabei besonders von ihrer relativ ruhigen Seitenstraßenlage bei gleichzeitig hervorragender Erreichbarkeit aller wichtigen Einrichtungen des täglichen Bedarfs.

Infrastruktur:

Apotheke, Lebensmittel-Discount, Allgemeinmediziner, Kindergarten, Grundschule, Öffentliche Verkehrsmittel

Exposé - Energieausweis

Energieausweistyp	Verbrauchsausweis
Erstellungsdatum	ab 1. Mai 2014
Endenergieverbrauch	78,60 kWh/(m ² a)
Energieeffizienzklasse	E

Exposé - Galerie



Exposé - Galerie



Exposé - Galerie



Exposé - Galerie



Exposé - Galerie



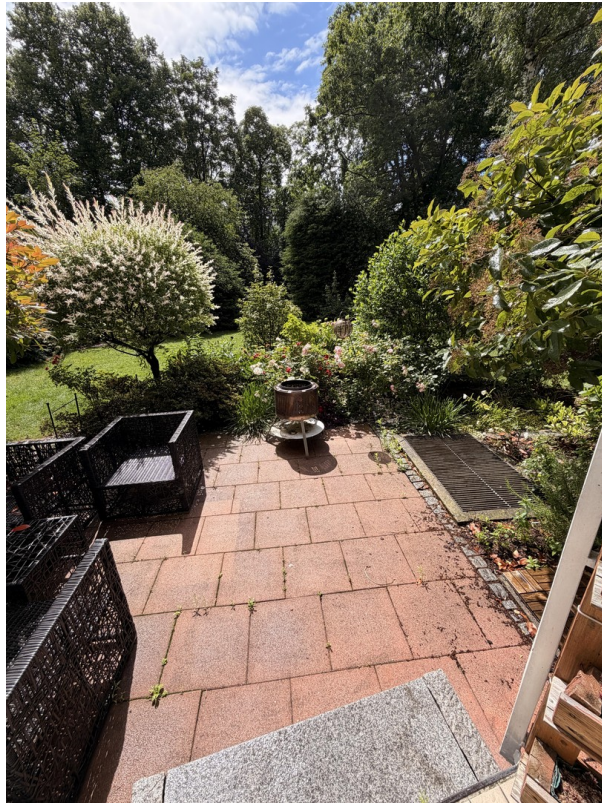
Exposé - Galerie



Exposé - Galerie



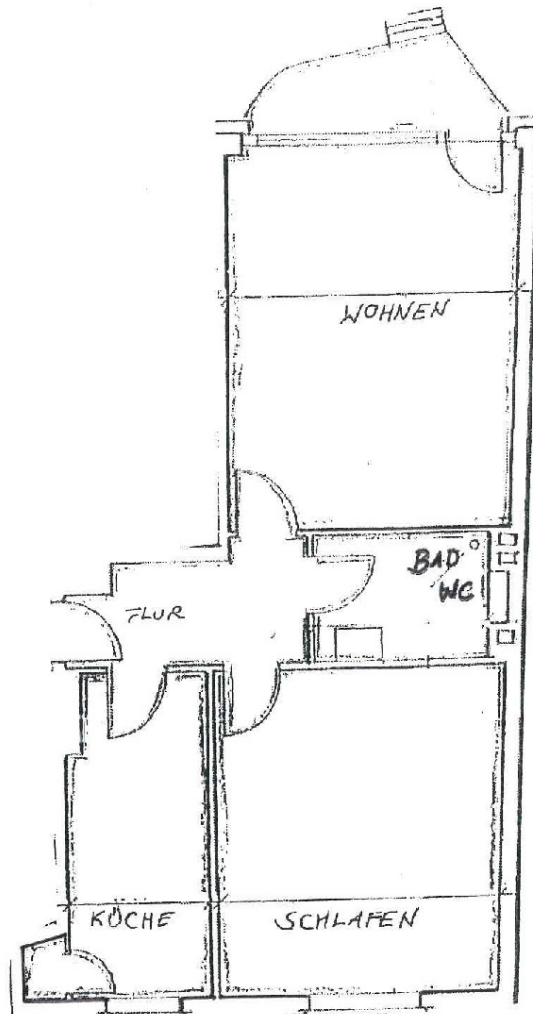
Exposé - Galerie



Exposé - Galerie



Exposé - Grundrisse



Exposé - Anhänge

1.

ENERGIEAUSWEIS für Wohngebäude

gemäß den §§ 16 ff. Energieeinsparverordnung (EnEV) vom ¹ 18. November 2013

Gültig bis: **29.11.2028**

Registriernummer ²

HH-2018-002387769

1

Gebäude

Gebäudetyp	Mehrfamilienhaus		
Adresse	Richardstr. 32 + 36, 22081 Hamburg-Uhlenhorst		
Gebäudeteil	Gesamtes Gebäude 14207128 1		
Baujahr Gebäude ³	1958		
Baujahr Wärmeerzeuger ^{3,4}	1986		
Anzahl Wohnungen	20		
Gebäudenutzfläche (A _N)	1.195,2 m ²	<input checked="" type="checkbox"/> nach § 19 EnEV aus der Wohnfläche ermittelt	
Wesentliche Energieträger für Heizung und Warmwasser ³	Kraft-Wärme-Kopplung, regenerativ		
Erneuerbare Energien	Art:	Verwendung:	
Art der Lüftung / Kühlung	<input checked="" type="checkbox"/> Fensterlüftung <input type="checkbox"/> Schachtlüftung	<input type="checkbox"/> Lüftungsanlage mit Wärmerückgewinnung <input type="checkbox"/> Lüftungsanlage ohne Wärmerückgewinnung	<input type="checkbox"/> Anlage zur Kühlung
Anlass der Ausstellung des Energieausweises	<input type="checkbox"/> Neubau <input checked="" type="checkbox"/> Vermietung / Verkauf	<input type="checkbox"/> Modernisierung (Änderung / Erweiterung)	<input type="checkbox"/> Sonstiges (freiwillig)

Hinweise zu den Angaben über die energetische Qualität des Gebäudes

Die energetische Qualität eines Gebäudes kann durch die Berechnung des **Energiebedarfs** unter Annahme von standardisierten Randbedingungen oder durch die Auswertung des **Energieverbrauchs** ermittelt werden. Als Bezugsfläche dient die energetische Gebäudenutzfläche nach der EnEV, die sich in der Regel von den allgemeinen Wohnflächenangaben unterscheidet. Die angegebenen Vergleichswerte sollen überschlägige Vergleiche ermöglichen (**Erläuterungen – siehe Seite 5**). Teil des Energieausweises sind die Modernisierungsempfehlungen (Seite 4).

Der Energieausweis wurde auf der Grundlage von Berechnungen des **Energiebedarfs** erstellt (Energiebedarfsausweis). Die Ergebnisse sind auf **Seite 2** dargestellt. Zusätzliche Informationen zum Verbrauch sind freiwillig.

Der Energieausweis wurde auf der Grundlage von Auswertungen des **Energieverbrauchs** erstellt (Energieverbrauchsausweis). Die Ergebnisse sind auf **Seite 3** dargestellt.

Datenerhebung Bedarf/Verbrauch durch Eigentümer Aussteller

Dem Energieausweis sind zusätzliche Informationen zur energetischen Qualität beigefügt (freiwillige Angabe).

Hinweise zur Verwendung des Energieausweises

Der Energieausweis dient lediglich der Information. Die Angaben im Energieausweis beziehen sich auf das gesamte Wohngebäude oder den oben bezeichneten Gebäudeteil. Der Energieausweis ist lediglich dafür gedacht, einen überschlägigen Vergleich von Gebäuden zu ermöglichen.

Aussteller:



BRUNATA Wärmemesser Hagen GmbH & Co. KG
i.A. Dipl.-Ing. (FH) Steen Thorsen
Doberaner Weg 10, 22143 Hamburg

30.11.2018

Ausstellungsdatum

Unterschrift des Ausstellers

¹ Datum der angewendeten EnEV, gegebenenfalls angewendeten Änderungsverordnung zur EnEV der Registriernummer (§ 17 Absatz 4 Satz 4 und 5 EnEV) ist das Datum der Antragstellung einzutragen; die Registriernummer ist nach deren Eingang nachträglich einzusetzen. ³ Mehrfachangaben möglich

² Bei nicht rechtzeitiger Zuteilung der Registriernummer ist nach deren Eingang nachträglich einzusetzen. ⁴ bei Wärmenetzen Baujahr der Übergabestation

ENERGIEAUSWEIS für Wohngebäude

gemäß den §§ 16 ff. Energieeinsparverordnung (EnEV) vom ¹ 18. November 2013

Berechneter Energiebedarf des Gebäudes

Registriernummer ²

HH-2018-002387769

2

Energiebedarf

CO₂-Emissionen ³ kg/(m²·a)



Anforderungen gemäß EnEV ⁴

Primärenergiebedarf

Ist-Wert kWh/(m²·a) Anforderungswert kWh/(m²·a)

Energetische Qualität der Gebäudehülle H_t ¹

Ist-Wert W/(m²·K) Anforderungswert W/(m²·K)

Sommerlicher Wärmeschutz (bei Neubau)

eingehalten

Für Energiebedarfsberechnungen verwendetes Verfahren

Verfahren nach DIN V 4108-6 und DIN V 4701-10

Verfahren nach DIN V 18599

Regelung nach § 3 Absatz 5 EnEV

Vereinfachungen nach § 9 Abs. 2 EnEV

Endenergiebedarf dieses Gebäudes

[Pflichtangabe in Immobilienanzeigen]

Angaben zum EEWärmeG ⁵

Nutzung erneuerbarer Energien zur Deckung des Wärme- und Kältebedarfs auf Grund des Erneuerbare-Energien-Wärmegesetzes (EEWärmeG)

Art:	Deckungsanteil:	%

Ersatzmaßnahmen ⁶

Die Anforderungen des EEWärmeG werden durch die Ersatzmaßnahme nach § 7 Absatz 1 Nummer 2 EEWärmeG erfüllt.

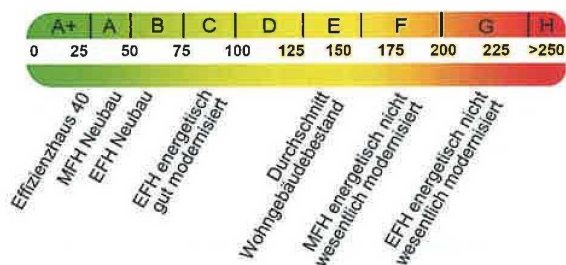
Die nach § 7 Absatz 1 Nummer 2 EEWärmeG verschärften Anforderungswerte der EnEV sind eingehalten.

Die in Verbindung mit § 8 EEWärmeG um % verschärften Anforderungswerte der EnEV sind eingehalten.

Verschärfter Anforderungswert Primärenergiebedarf: kWh/(m²·a)

Verschärfter Anforderungswert für die energetische Qualität der Gebäudehülle H_t: W/(m²·K)

Vergleichswerte Endenergie



Erläuterungen zum Berechnungsverfahren

Die Energieeinsparverordnung lässt für die Berechnung des Energiebedarfs unterschiedliche Verfahren zu, die im Einzelfall zu unterschiedlichen Ergebnissen führen können. Insbesondere wegen standardisierter Randbedingungen erlauben die angegebenen Werte keine Rückschlüsse auf den tatsächlichen Energieverbrauch. Die ausgewiesenen Bedarfswerte der Skala sind spezifische Werte nach der EnEV pro Quadratmeter Gebäudenutzfläche (A_N), die im Allgemeinen größer ist als die Wohnfläche des Gebäudes.

¹ siehe Fußnote 1 auf Seite 1 des Energieausweises

⁴ nur bei Neubau sowie bei Modernisierung im Fall des § 16 Absatz 1 Satz 3 EnEV

⁶ nur bei Neubau im Fall der Anwendung von § 7 Absatz 1 Nummer 2 EEWärmeG

² siehe Fußnote 2 auf Seite 1 des Energieausweises

⁵ nur bei Neubau

⁷ EFH: Einfamilienhaus, MFH: Mehrfamilienhaus

³ freiwillige Angabe

ENERGIEAUSWEIS für Wohngebäude

gemäß den §§ 16 ff. Energieeinsparverordnung (EnEV) vom ¹ 18. November 2013

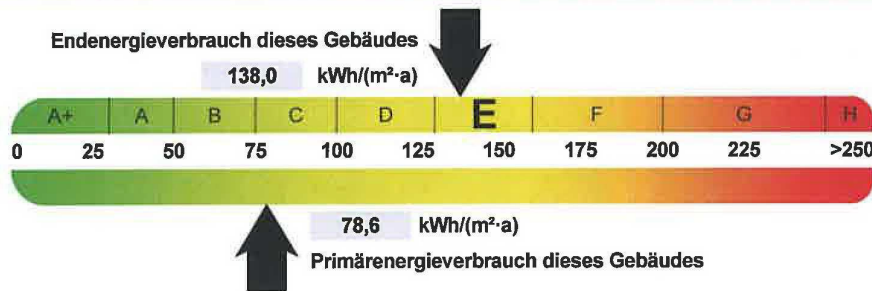
Erfasster Energieverbrauch des Gebäudes

Registriernummer ²

HH-2018-002387769

3

Energieverbrauch



Endenergieverbrauch dieses Gebäudes

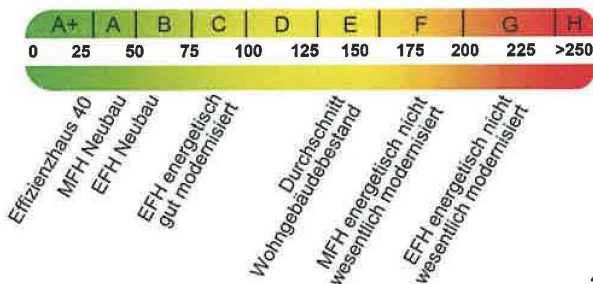
[Pflichtangabe in Immobilienanzeigen]

138,0 kWh/(m²·a)

Verbrauchserfassung - Heizung und Warmwasser

Zeitraum		Energieträger ³	Primär- energie- faktor	Energieverbrauch [kWh]	Anteil Warmwasser [kWh]	Anteil Heizung [kWh]	Klima- faktor
von	bis						
01.01.2015	31.12.2017	Kraft-Wärme-Kopplu...	0,57	376639	—	376639	1,12
01.01.2015	31.12.2017	Warmwasserzuschlag	0,57	71712	71712	—	

Vergleichswerte Endenergie



Die modellhaft ermittelten Vergleichswerte beziehen sich auf Gebäude, in denen Wärme für Heizung und Warmwasser durch Heizkessel im Gebäude bereitgestellt wird.

Soll ein Energieverbrauch eines mit Fern- oder Nahwärme beheizten Gebäudes verglichen werden, ist zu beachten, dass hier normalerweise ein um 15 - 30 % geringerer Energieverbrauch als bei vergleichbaren Gebäuden mit Kesselheizung zu erwarten ist.

Erläuterungen zum Verfahren

Das Verfahren zur Ermittlung des Energieverbrauchs ist durch die Energieeinsparverordnung vorgegeben. Die Werte der Skala sind spezifische Werte pro Quadratmeter Gebäudenutzfläche (A_N) nach der Energieeinsparverordnung, die im Allgemeinen größer ist als die Wohnfläche des Gebäudes. Der tatsächliche Energieverbrauch einer Wohnung oder eines Gebäudes weicht insbesondere wegen des Witterungseinflusses und sich ändernden Nutzerverhaltens vom angegebenen Energieverbrauch ab.

¹ siehe Fußnote 1 auf Seite 1 des Energieausweises

² siehe Fußnote 2 auf Seite 1 des Energieausweises

³ gegebenenfalls auch Leerstandszuschläge, Warmwasser- oder Kühlpauschale in kWh

⁴ EFH: Einfamilienhaus, MFH: Mehrfamilienhaus

ENERGIEAUSWEIS für Wohngebäude

gemäß den §§ 16 ff. Energieeinsparverordnung (EnEV) vom ¹ 18. November 2013

Empfehlungen des Ausstellers

Registriernummer ²

HH-2018-002387769

4

Empfehlungen zur kostengünstigen Modernisierung

Maßnahmen zur kostengünstigen Verbesserung der Energieeffizienz sind möglich nicht möglich

Empfohlene Modernisierungsmaßnahmen

Nr.	Bau- oder Anlagenteile	Maßnahmenbeschreibung in einzelnen Schritten	empfohlen		(freiwillige Angaben)	
			in Zusammenhang mit größerer Modernisierung	als Einzelmaßnahme	geschätzte Amortisationszeit	geschätzte Kosten pro eingesparte Kilowattstunde Endenergie
1	Außenwand	Aufgrund Ihrer Angaben empfiehlt es sich, die Dämmung Ihrer Außenwände zu prüfen. Eine mögliche Maßnahme kann sein: Erhöhung der Dämmdicke auf ca. 14 cm, Wärmeleitfähigkeitsgruppe WLG 035. Prüfen Sie bitte auch, ob je nach baulicher Situation (Fachwerkhäuser, Klinkerfassaden, 2-schalige Fassaden, denkmalgeschützte Häuser mit Stuckfassaden, etc.) diese Maßnahme sinnvoll bzw. umsetzbar ist.	<input type="checkbox"/>	<input checked="" type="checkbox"/>		
2	Dach/oberste Geschossdecke	Aufgrund Ihrer Angaben empfiehlt es sich, die Dämmung Ihres Daches / der obersten Geschosßdecke zu prüfen. Eine mögliche Maßnahme	<input type="checkbox"/>	<input checked="" type="checkbox"/>		

weitere Empfehlungen auf gesondertem Blatt

Hinweis: Modernisierungsempfehlungen für das Gebäude dienen lediglich der Information. Sie sind kurz gefasste Hinweise und kein Ersatz für eine Energieberatung.

Genauere Angaben zu den Empfehlungen sind erhältlich bei/unter:

Ergänzende Erläuterungen zu den Angaben im Energieausweis (Angaben freiwillig)

Die Berechnung und Empfehlung erfolgt ohne Durchführung eines Vororttermins durch den Aussteller und ausschließlich aufgrund der vom Kunden zur Verfügung gestellten Angaben zum Objekt und zum Energieverbrauch. Daten zum Energiebedarf und der Gebäudesubstanz liegen dem Aussteller nicht vor und wurden nicht geprüft.

Für die Feststellung von Umfang und Wirtschaftlichkeit möglicher Modernisierungsmaßnahmen empfehlen wir einen Vororttermin mit einem ortsansässigen Energieberater.

DEZENTRALE WARMWASSERAUFBEREITUNG:

Nach § 19, Abs. 2 wird eine dezentrale Warmwasserbereitung angenommen, wobei der Endenergieverbrauch um eine Pauschale von 20 kWh/(m²a) erhöht wird.

GEBÄUDENUTZFLÄCHE:

Ist die Gebäudenutzfläche nicht bekannt, wird sie vereinfacht aus der beheizten Wohnfläche berechnet.

¹ siehe Fußnote 1 auf Seite 1 des Energieausweises

² siehe Fußnote 2 auf Seite 1 des Energieausweises

ENERGIEAUSWEIS für Wohngebäude

gemäß den §§ 16 ff. Energieeinsparverordnung (EnEV) vom ¹ 18. November 2013

Empfehlungen des Ausstellers

Registriernummer ²

HH-2018-002387769

4

Empfehlungen zur kostengünstigen Modernisierung - Fortsetzung -

Empfohlene Modernisierungsmaßnahmen

Nr.	Bau- oder Anlagenteile	Maßnahmenbeschreibung in einzelnen Schritten	empfohlen		(freiwillige Angaben)	
			in Zusammenhang mit größerer Modernisierung	als Einzelmaßnahme	geschätzte Amortisationszeit	geschätzte Kosten pro eingesparte Kilowattstunde Endenergie
		kann sein: Erhöhung der Dämmdicke von Schrägdächern bzw. obersten Geschossdecken auf ca. 16 cm und von Flachdächern auf 18 cm, jeweils mit Wärmeleitfähigkeitsgruppe WLG 035				
3	Kellerdecke/ unterer Gebäudeabschluss	Aufgrund Ihrer Angaben empfiehlt es sich, die Dämmung Ihres unteren Gebäudeabschlusses zu prüfen. Eine mögliche Maßnahme im Falle von unbeheizten Kellerräumen kann sein: Erhöhung der Dämmdicke bei Kellerdecken auf ca. 9 cm, Wärmeleitfähigkeitsgruppe WLG 028.	<input type="checkbox"/>	<input checked="" type="checkbox"/>		

Hinweis: Modernisierungsempfehlungen für das Gebäude dienen lediglich der Information. Sie sind kurz gefasste Hinweise und kein Ersatz für eine Energieberatung.

¹ siehe Fußnote 1 auf Seite 1 des Energieausweises

² siehe Fußnote 2 auf Seite 1 des Energieausweises

ENERGIEAUSWEIS für Wohngebäude

gemäß den §§ 16 ff. Energieeinsparverordnung (EnEV) vom¹ 18. November 2013

Erläuterungen

5

Angabe Gebäudeteil – Seite 1

Bei Wohngebäuden, die zu einem nicht unerheblichen Anteil zu anderen als Wohnzwecken genutzt werden, ist die Ausweisung des Energieausweises gemäß dem Muster nach Anlage 6 auf den Gebäudeteil zu beschränken, der getrennt als Wohngebäude zu behandeln ist (siehe im Einzelnen § 22 EnEV). Dies wird im Energieausweis durch die Angabe „Gebäudeteil“ deutlich gemacht.

Erneuerbare Energien – Seite 1

Hier wird darüber informiert, wofür und in welcher Art erneuerbare Energien genutzt werden. Bei Neubauten enthält Seite 2 (Angaben zum EEWärmeG) dazu weitere Angaben.

Energiebedarf – Seite 2

Der Energiebedarf wird hier durch den Jahres-Primärenergiebedarf und den Endenergiebedarf dargestellt. Diese Angaben werden rechnerisch ermittelt. Die angegebenen Werte werden auf der Grundlage der Bauunterlagen bzw. gebäudebezogener Daten und unter Annahme von standardisierten Randbedingungen (z.B. standardisierte Klimadaten, definiertes Nutzerverhalten, standardisierte Innentemperatur und innere Wärmeleistungen usw.) berechnet. So lässt sich die energetische Qualität des Gebäudes unabhängig vom Nutzerverhalten und von der Wetterlage beurteilen. Insbesondere wegen der standardisierten Randbedingungen erlauben die angegebenen Werte keine Rückschlüsse auf den tatsächlichen Energieverbrauch.

Primärenergiebedarf – Seite 2

Der Primärenergiebedarf bildet die Energieeffizienz des Gebäudes ab. Er berücksichtigt neben der Endenergie auch die sogenannte „Vorkette“ (Erkundung, Gewinnung, Verteilung, Umwandlung) der jeweils eingesetzten Energieträger (z.B. Heizöl, Gas, Strom, erneuerbare Energien etc.). Ein kleiner Wert signalisiert einen geringen Bedarf und damit eine hohe Energieeffizienz sowie eine die Ressourcen und die Umwelt schonende Energienutzung. Zusätzlich können die mit dem Energiebedarf verbundenen CO²-Emissionen des Gebäudes freiwillig angegeben werden.

Energetische Qualität der Gebäudehülle – Seite 2

Angegeben ist der spezifische, auf die wärmeübertragende Umfassungsfläche bezogene Transmissionswärmeverlust (Formelzeichen in der EnEV: H^T). Er beschreibt die durchschnittliche energetische Qualität aller wärmeübertragenden Umfassungsflächen (Außenwände, Decken, Fenster etc.) eines Gebäudes. Ein kleiner Wert signalisiert einen guten baulichen Wärmeschutz. Außerdem stellt die EnEV Anforderungen an den sommerlichen Wärmeschutz (Schutz vor Überhitzung) eines Gebäudes.

Endenergiebedarf – Seite 2

Der Endenergiebedarf gibt die nach technischen Regeln berechnete, jährlich benötigte Energiemenge für Heizung, Lüftung und Warmwasserbereitung an. Er wird unter Standardklima- und Standardnutzungsbedingungen errechnet und ist ein Indikator für die Energieeffizienz eines Gebäudes und seiner Anlagentechnik. Der Endenergiebedarf ist die Energiemenge, die dem Gebäude unter der Annahme von standardisierten Bedingungen und unter Berücksichtigung der Energieverluste zugeführt werden muss, damit die standardisierte Innentemperatur, der Warmwasserbedarf und die notwendige Lüftung sichergestellt werden können. Ein kleiner Wert signalisiert einen geringen Bedarf und damit eine hohe Energieeffizienz.

Angaben zum EEWärmeG – Seite 2

Nach dem EEWärmeG müssen Neubauten in bestimmtem Umfang erneuerbare Energien zur Deckung des Wärme- und Kältebedarfs nutzen. In dem Feld „Angaben zum EEWärmeG“ sind die Art der eingesetzten erneuerbaren Energien und der prozentuale Anteil der Pflichterfüllung abzulesen. Das Feld „Ersatzmaßnahmen“ wird ausgefüllt, wenn die Anforderungen des EEWärmeG teilweise oder vollständig durch Maßnahmen zur Einsparung von Energie erfüllt werden. Die Angaben dienen gegenüber der zuständigen Behörde als Nachweis des Umfangs der Pflichterfüllung durch die Ersatzmaßnahme und der Einhaltung der für das Gebäude geltenden verschärften Anforderungswerte der EnEV.

Endenergieverbrauch – Seite 3

Der Endenergieverbrauch wird für das Gebäude auf der Basis der Abrechnungen von Heiz- und Warmwasserkosten nach der Heizkostenverordnung oder auf Grund anderer geeigneter Verbrauchsdaten ermittelt. Dabei werden die Energieverbrauchsdaten des gesamten Gebäudes und nicht der einzelnen Wohneinheiten zugrunde gelegt. Der erfasste Energieverbrauch für die Heizung wird anhand der konkreten örtlichen Wetterdaten und mithilfe von Klimafaktoren auf einen deutschlandweiten Mittelwert umgerechnet. So führt beispielsweise ein hoher Verbrauch in einem einzelnen harten Winter nicht zu einer schlechteren Beurteilung des Gebäudes. Der Endenergieverbrauch gibt Hinweise auf die energetische Qualität des Gebäudes und seiner Heizungsanlage. Ein kleiner Wert signalisiert einen geringen Verbrauch. Ein Rückschluss auf den künftig zu erwartenden Verbrauch ist jedoch nicht möglich; insbesondere können die Verbrauchsdaten einzelner Wohneinheiten stark differieren, weil sie von der Lage der Wohneinheiten im Gebäude, von der jeweiligen Nutzung und dem individuellen Verhalten der Bewohner abhängen.

Im Fall längerer Leerstände wird hierfür ein pauschaler Zuschlag rechnerisch bestimmt und in die Verbrauchserfassung einbezogen. Im Interesse der Vergleichbarkeit wird bei dezentralen, in der Regel elektrisch betriebenen Warmwasseranlagen der typische Verbrauch über eine Pauschale berücksichtigt. Gleiches gilt für den Verbrauch von eventuell vorhandenen Anlagen zur Raumkühlung. Ob und inwieweit die genannten Pauschalen in die Erfassung eingegangen sind, ist der Tabelle „Verbrauchserfassung“ zu entnehmen.

Primärenergieverbrauch – Seite 3

Der Primärenergieverbrauch geht aus dem für das Gebäude ermittelten Endenergieverbrauch hervor. Wie der Primärenergiebedarf wird er mithilfe von Umrechnungsfaktoren ermittelt, die die Vorkette der jeweils eingesetzten Energieträger berücksichtigen.

Pflichtangaben für Immobilienanzeigen – Seite 2 und 3

Nach der EnEV besteht die Pflicht, in Immobilienanzeigen die in § 16a Absatz 1 genannten Angaben zu machen. Die dafür erforderlichen Angaben sind dem Energieausweis zu entnehmen, je nach Ausweisart der Seite 2 oder 3.

Vergleichswerte – Seite 2 und 3

Die Vergleichswerte auf Endenergieebene sind modellhaft ermittelte Werte und sollen lediglich Anhaltspunkte für grobe Vergleiche der Werte dieses Gebäudes mit den Vergleichswerten anderer Gebäude sein. Es sind Bereiche angegeben, innerhalb derer ungefähr die Werte für die einzelnen Vergleichskategorien liegen.

¹ siehe Fußnote 1 auf Seite 1 des Energieausweises

BERECHNUNGSUNTERLAGEN

zur Ausstellung eines Energieausweises auf Basis des Energieverbrauchs
gemäß Energieeinsparverordnung (EnEV)

Übersicht Eingabedaten

Objekt

Gebäudetyp: Mehrfamilienhaus
 Straße: Richardstr. 32 + 36
 PLZ / Ort: 22081 Hamburg-Uhlenhorst
 Gebäudeteil: Gesamtes Gebäude 14207128 1
 Nutzfläche: 1195,20 m²
 berechnet aus der Wohnfläche: 996,00 m²
 Verhältnissfaktor: 1,20
 Anzahl Wohneinheiten: 20

Energieverbrauch

Energieträger: Kraft-Wärme-Kopplung, regenerativ
 Einheit: kWh
 Energieinhalt: 1,00 kWh / kWh

Abrechnungs- beginn	Abrechnungs- ende	Verbrauch		Heizung		Warmwasser	
		kWh	kWh	kWh	%	kWh	%
01.01.2015	31.12.2015	126357	126357	126357	100,0	0	0,0
01.01.2016	31.12.2016	124269	124269	124269	100,0	0	0,0
01.01.2017	31.12.2017	126013	126013	126013	100,0	0	0,0

Klimakorrektur

basierend auf ortsgenauen Klimadaten des Deutschen Wetterdienstes
 Postleitzahl für Klimakorrekturen: 22081
 Ort: Hamburg

Leerstände

- keine -

Ergebnisse

Energieverbrauchskennwert

Abrechnungszeitraum: 01.01.2015 - 31.12.2017
 Kennwert: 138,0 kWh/(m² a)

