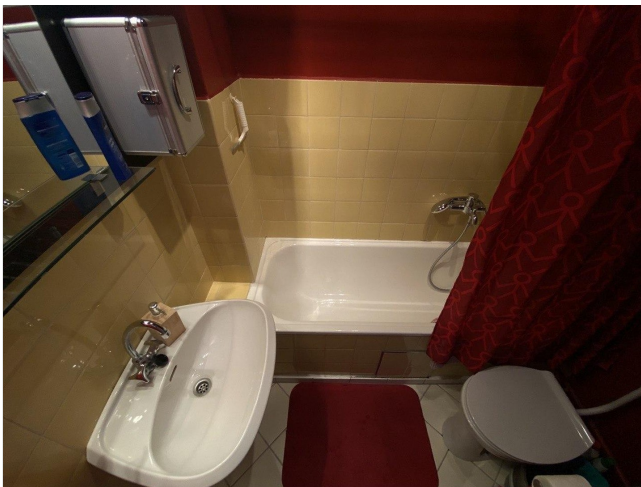


# Exposé

## Wohnung in Berlin

**Helle 31 m<sup>2</sup>-Wohnung mit Balkon nahe Bayerischer Platz  
– frisch renoviert, fre**



Objekt-Nr. OM-465616

### Wohnung

Verkauf: **199.000 €**

Ansprechpartner:  
Mohammadreza Ashouri

Treuchtlinger Str. 6, Ashouri  
10779 Berlin  
Berlin  
Deutschland

Baujahr	1961	Hausgeld mtl.	180 €
Etagen	6	Übernahme	sofort
Zimmer	1,00	Zustand	gepflegt
Wohnfläche	31,00 m <sup>2</sup>	Badezimmer	1
Nutzfläche	31,00 m <sup>2</sup>	Etage	3. OG
Energieträger	Öl	Heizung	Zentralheizung

# Exposé - Beschreibung

## Objektbeschreibung

Charmantes 1-Zimmer-Apartment im beliebten Bayerischen Viertel von Schöneberg. Die ca. 31 m<sup>2</sup> große Wohnung befindet sich im 3. Obergeschoss eines gepflegten Altbaus und überzeugt durch einen durchdachten Grundriss, eine moderne Einbauküche und ein gut ausgestattetes Bad. Ein kleiner Balkon mit schöner Aussicht sorgt für zusätzliche Wohnqualität. Die Wohnung wurde renoviert und ist sofort bezugsfrei – ideal für Singles, Pendler oder als Kapitalanlage. Charming 1-room apartment in the sought-after Bavarian Quarter of Schöneberg. The approx. 31 m<sup>2</sup> apartment is located on the 3rd floor of a well-maintained pre-war building and offers a thoughtful layout, a modern fitted kitchen, and a well-equipped bathroom. A small balcony with a nice view adds to the living quality. The apartment has been renovated and is available immediately – ideal for singles, commuters, or as an investment.

## Ausstattung

Die Wohnung verfügt über eine moderne Einbauküche mit hellen Fronten sowie ein gepflegtes Bad. Der Boden ist mit Laminat ausgelegt, die Fenster sind verglast und sorgen für eine gute Lichtdurchflutung. Zur Wohnung gehört ein kleiner Balkon sowie ein Kellerabteil zur alleinigen Nutzung. Geheizt wird zentral.

The apartment features a modern fitted kitchen with light-colored fronts and a well-maintained bathroom. The floor is laid with laminate, and the windows let in plenty of natural light. The apartment includes a small balcony as well as a private cellar compartment. Heating is central.

### **Fußboden:**

Laminat

### **Weitere Ausstattung:**

Balkon, Garten, Keller, Aufzug, Vollbad, Duschbad, Einbauküche

## Lage

Die Wohnung liegt im Bayerischen Viertel, einem der gefragtesten Wohnviertel Berlins, zwischen Bayerischem Platz und Viktoria-Luise-Platz. Die Umgebung ist geprägt von eindrucksvollen Altbauten der Jahrhundertwende und bietet ein urbanes, ruhiges Wohngefühl mit hervorragender Infrastruktur. In unmittelbarer Nähe befinden sich Cafés, Restaurants, Geschäfte für den täglichen Bedarf, Ärzte, Schulen und Kindergärten. Die Anbindung an den öffentlichen Nahverkehr ist exzellent (U-Bahnlinien U3, U4, U9 in der Nähe), und auch der Kurfürstendamm sowie das KaDeWe sind in wenigen Minuten erreichbar.

The apartment is located in the Bavarian Quarter, one of Berlin's most sought-after residential areas, between Bayerischer Platz and Viktoria-Luise-Platz. The surroundings are characterized by impressive turn-of-the-century pre-war buildings and offer an urban yet quiet living atmosphere with excellent infrastructure. Cafés, restaurants, everyday shops, doctors, schools, and kindergartens are all nearby. Public transport connections are excellent (U-Bahn lines U3, U4, U9 close by), and Kurfürstendamm and KaDeWe are just minutes away.

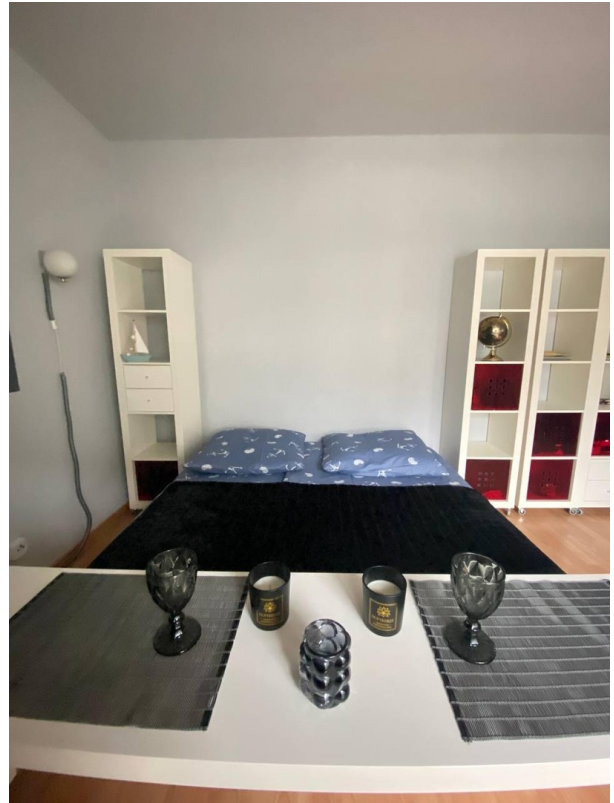
### **Infrastruktur:**

Apotheke, Lebensmittel-Discount, Allgemeinmediziner, Kindergarten, Grundschule, Hauptschule, Realschule, Gymnasium, Gesamtschule, Öffentliche Verkehrsmittel

# Exposé - Galerie



# Exposé - Galerie



# Exposé - Galerie



# Exposé - Galerie



# Exposé - Galerie



# Exposé - Galerie



# Exposé - Galerie



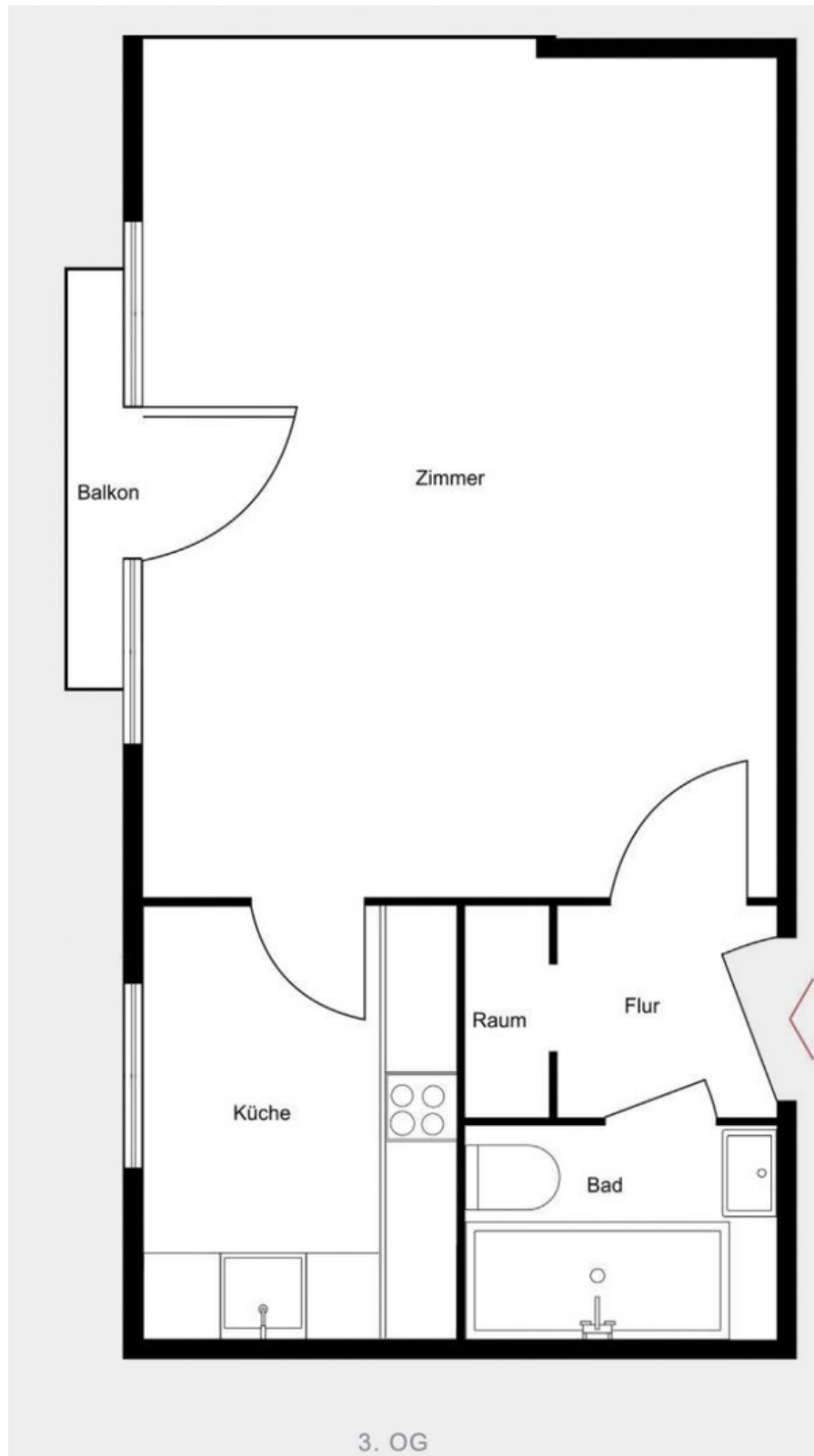
# Exposé - Galerie



# Exposé - Galerie

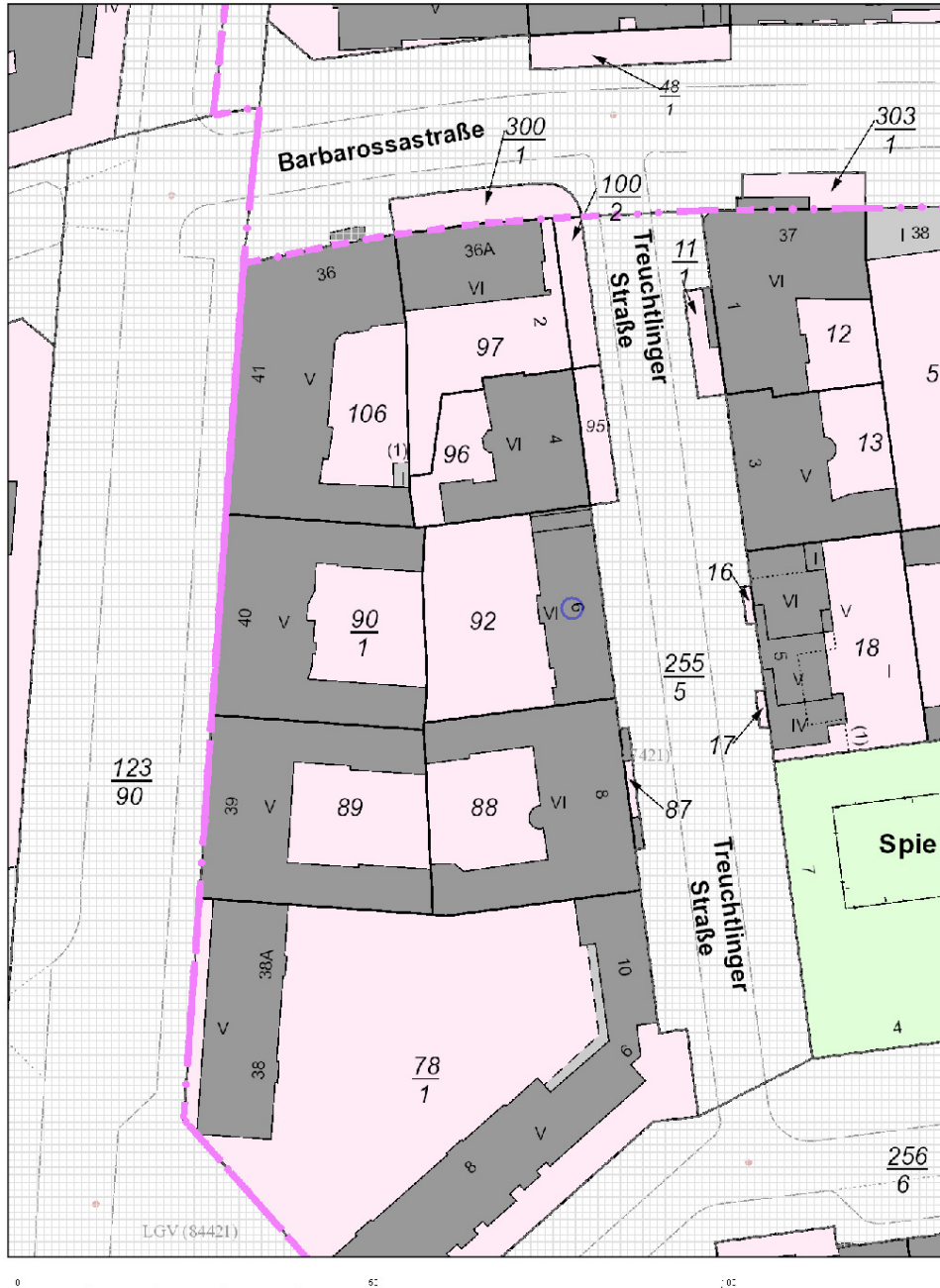


# Exposé - Grundrisse




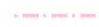



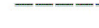



# Exposé - Grundrisse

ALKIS Berlin (Amtliches Liegenschaftskatasterinformationssystem)



Geoportal Berlin, PDF erstellt am 09.09.2022

# Exposé - Grundrisse

	Landesgrenze
	Bezirksgrenze
	Gemarkungsgrenze
	Flurgrenze
	Flurstücksgrenze
	Strittige Grenze
	Abgrenzung tatsächliche Nutzung (soweit nicht übereck)
	Flurstücksnummer
	Grundstücksnummer

	Gebäude für öffentliche Zwecke
	Wohngebäude
	Gebäude für Wirtschaft oder Gewerbe
	Tiefgarage
	Grünanlage
	Wald
	Gewässer
	Klassifizierung nach Straßenrecht
	Klassifizierung nach Wasserrecht

Diese Legende stellt die Signaturen nur beispielhaft dar.

Die genaue Beschreibung entnehmen Sie bitte der Dokumentation zur Modellierung der Geoinformationen des amtlichen Vermessungswesens (GeoInfoDok), Kapitel 7, ALKIS-Katalogwerke, Abschnitt 7.3, ALKIS-Signaturenkatalog, Teil B: Signaturenbibliotheken.

Die Darstellung der Flächen Klassifizierung nach Straßen- und Wasserrecht ist noch in Bearbeitung.

# Exposé - Anhänge

- 1.
- 2.

# ENERGIEAUSWEIS für Wohngebäude

gemäß den §§ 16 ff. der Energieeinsparverordnung (EnEV) vom <sup>1</sup> 18.11.2013

Gültig bis: **14.11.2027**

Registriernummer <sup>2</sup> BE-2017-001535877  
(oder: „Registriernummer wurde beantragt am...“)

1

## Gebäude

Gebäudetyp	Mehrfamilienhaus		Gebäudefoto (freiwillig)
Adresse	Treuchtlinger Str. 6; 10779 Berlin		
Gebäudeteil			
Baujahr Gebäude <sup>3</sup>	1961		
Baujahr Wärmeerzeuger <sup>3, 4</sup>	1996 (Heizungsanlage)		
Anzahl Wohnungen	23		
Gebäudenutzfläche (A <sub>N</sub> )	1092,204 m <sup>2</sup>	<input checked="" type="checkbox"/> nach § 19 EnEV aus der Wohnfläche ermittelt	
Wesentliche Energieträger für Heizung und Warmwasser <sup>3</sup>	leichtes Heizöl		
Erneuerbare Energien	Art:	Verwendung:	
Art der Lüftung/Kühlung	<input checked="" type="checkbox"/> Fensterlüftung <input type="checkbox"/> Lüftungsanlage mit Wärmerückgewinnung <input type="checkbox"/> Anlage zur <input type="checkbox"/> Schachtlüftung <input type="checkbox"/> Lüftungsanlage ohne Wärmerückgewinnung    Kühlung		
Anlass der Ausstellung des Energieausweises	<input type="checkbox"/> Neubau <input type="checkbox"/> Modernisierung <input checked="" type="checkbox"/> Sonstiges <input type="checkbox"/> Vermietung/Verkauf    (Änderung/Erweiterung)    (freiwillig)		

## Hinweise zu den Angaben über die energetische Qualität des Gebäudes

Die energetische Qualität eines Gebäudes kann durch die Berechnung des **Energiebedarfs** unter Annahme von standardisierten Randbedingungen oder durch die Auswertung des **Energieverbrauchs** ermittelt werden. Als Bezugsfläche dient die energetische Gebäudenutzfläche nach der EnEV, die sich in der Regel von den allgemeinen Wohnflächenangaben unterscheidet. Die angegebenen Vergleichswerte sollen überschlägige Vergleiche ermöglichen (**Erläuterungen – siehe Seite 5**). Teil des Energieausweises sind die Modernisierungsempfehlungen (Seite 4).

- Der Energieausweis wurde auf der Grundlage von Berechnungen des **Energiebedarfs** erstellt (Energiebedarfsausweis). Die Ergebnisse sind auf **Seite 2** dargestellt. Zusätzliche Informationen zum Verbrauch sind freiwillig.
- Der Energieausweis wurde auf der Grundlage von Auswertungen des **Energieverbrauchs** erstellt (Energieverbrauchsausweis). Die Ergebnisse sind auf **Seite 3** dargestellt.

Datenerhebung Bedarf/Verbrauch durch  Eigentümer     Aussteller

- Dem Energieausweis sind zusätzliche Informationen zur energetischen Qualität beigelegt (freiwillige Angabe).

## Hinweise zur Verwendung des Energieausweises

Der Energieausweis dient lediglich der Information. Die Angaben im Energieausweis beziehen sich auf das gesamte Wohngebäude oder den oben bezeichneten Gebäudeteil. Der Energieausweis ist lediglich dafür gedacht, einen überschlägigen Vergleich von Gebäuden zu ermöglichen.

Aussteller



Michael Vogelgesang  
Kalorimeta AG & Co. KG  
Heidenkampsweg 40  
20097 Hamburg

15.11.2017  
Ausstellungsdatum

Unterschrift des Ausstellers

<sup>1</sup> Datum der angewendeten EnEV, gegebenenfalls angewendeten Änderungsverordnung zur EnEV    <sup>2</sup> Bei nicht rechtzeitiger Zuteilung der Registriernummer (§ 17 Absatz 4 Satz 4 und 5 EnEV) ist das Datum der Antragstellung einzutragen; die Registriernummer ist nach deren Eingang nachträglich einzusetzen.    <sup>3</sup> Mehrfachangaben möglich    <sup>4</sup> bei Wärmenetzen Baujahr der Übergabestation

# ENERGIEAUSWEIS für Wohngebäude

gemäß den §§ 16 ff. der Energieeinsparverordnung (EnEV) vom <sup>1</sup> 18.11.2013

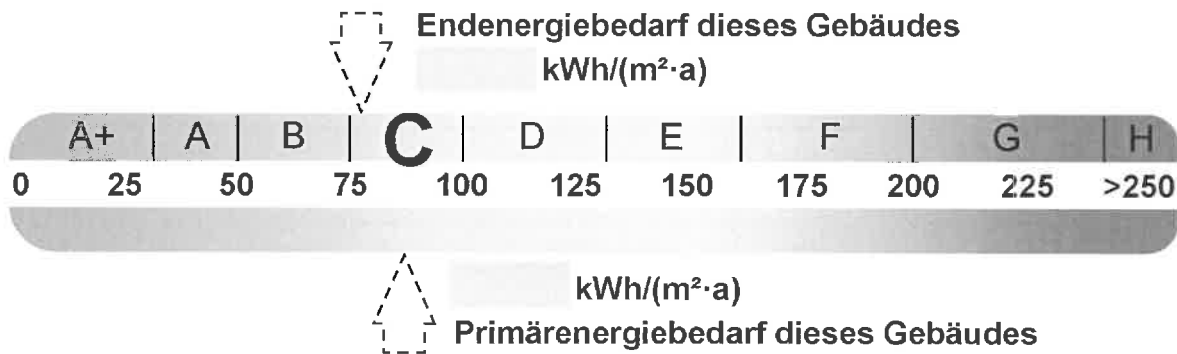
## Berechneter Energiebedarf des Gebäudes

Registriernummer <sup>2</sup> BE-2017-001535877  
(oder: „Registriernummer wurde beantragt am...“)

2

## Energiebedarf

CO<sub>2</sub>-Emissionen <sup>3</sup> kg/(m<sup>2</sup>·a)



### Anforderungen gemäß EnEV <sup>4</sup>

### Für Energiebedarfsberechnungen verwendetes Verfahren

#### Primärenergiebedarf

Ist-Wert kWh/(m<sup>2</sup>·a) Anforderungswert kWh/(m<sup>2</sup>·a)

Verfahren nach DIN V 4108-6 und DIN V 4701-10

#### Energetische Qualität der Gebäudehülle H<sub>T</sub>'

Ist-Wert W/(m<sup>2</sup>·K) Anforderungswert W/(m<sup>2</sup>·K)

Verfahren nach DIN V 18599

Regelung nach § 3 Absatz 5 EnEV

Sommerlicher Wärmeschutz (bei Neubau)  eingehalten

Vereinfachungen nach § 9 Absatz 2 EnEV

## Endenergiebedarf dieses Gebäudes

[Pflichtangabe in Immobilienanzeigen]

kWh/(m<sup>2</sup>·a)

## Angaben zum EEWärmeG <sup>5</sup>

Nutzung erneuerbarer Energien zur Deckung des Wärme- und Kältebedarfs auf Grund des Erneuerbare-Energien-Wärmegesetzes (EEWärmeG)

Art: Deckungsanteil: %  
%  
%

## Ersatzmaßnahmen <sup>6</sup>

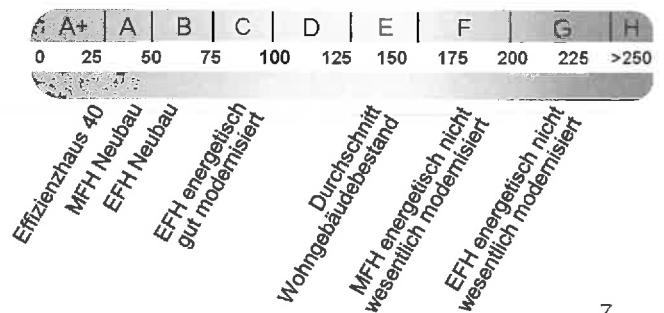
Die Anforderungen des EEWärmeG werden durch die Ersatzmaßnahme nach § 7 Absatz 1 Nummer 2 EEWärmeG erfüllt.

- Die nach § 7 Absatz 1 Nummer 2 EEWärmeG verschärften Anforderungswerte der EnEV sind eingehalten.
- Die in Verbindung mit § 8 EEWärmeG um % verschärften Anforderungswerte der EnEV sind eingehalten.

Verschärfter Anforderungswert Primärenergiebedarf: kWh/(m<sup>2</sup>·a)

Verschärfter Anforderungswert für die energetische Qualität der Gebäudehülle H<sub>T</sub>': W/(m<sup>2</sup>·K)

## Vergleichswerte Endenergie



## Erläuterungen zum Berechnungsverfahren

Die Energieeinsparverordnung lässt für die Berechnung des Energiebedarfs unterschiedliche Verfahren zu, die im Einzelfall zu unterschiedlichen Ergebnissen führen können. Insbesondere wegen standardisierter Randbedingungen erlauben die angegebenen Werte keine Rückschlüsse auf den tatsächlichen Energieverbrauch. Die ausgewiesenen Bedarfswerte der Skala sind spezifische Werte nach der EnEV pro Quadratmeter Gebäudenutzfläche (A<sub>N</sub>), die im Allgemeinen größer ist als die Wohnfläche des Gebäudes.

<sup>1</sup> siehe Fußnote 1 auf Seite 1 des Energieausweises

<sup>2</sup> siehe Fußnote 2 auf Seite 1 des Energieausweises

<sup>3</sup> freiwillige Angabe

<sup>4</sup> nur bei Neubau sowie bei Modernisierung im Fall des § 16 Absatz 1 Satz 3 EnEV

<sup>5</sup> nur bei Neubau

<sup>6</sup> nur bei Neubau im Fall der Anwendung von § 7 Absatz 1 Nummer 2 EEWärmeG

<sup>7</sup> EFH: Einfamilienhaus, MFH: Mehrfamilienhaus

# ENERGIEAUSWEIS für Wohngebäude

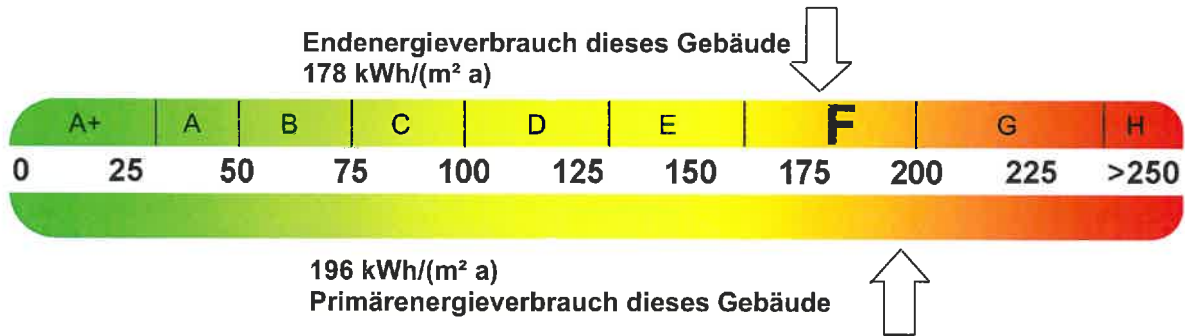
gemäß den §§ 16 ff. der Energieeinsparverordnung (EnEV) vom <sup>1</sup> 18.11.2013

Erfasster Energieverbrauch des Gebäudes

Registriernummer <sup>2</sup> BE-2017-001535877  
(oder: „Registriernummer wurde beantragt am...“)

3

## Energieverbrauch



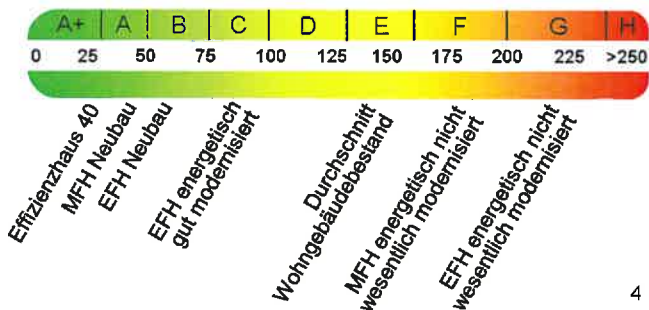
Endenergieverbrauch dieses Gebäudes  
[Pflichtangabe für Immobilienanzeigen]

178 kWh/(m<sup>2</sup> a)

## Verbrauchserfassung – Heizung und Warmwasser

Zeitraum		Energieträger <sup>3</sup>	Primär- energie- faktor	Energieverbrauch [kWh]	Anteil Warmwasser [kWh]	Anteil Heizung [kWh]	Klima faktor
von	bis						
01.01.2014	31.12.2014	leichtes Heizöl	1,1	120040,0		120040,0	1,25
01.01.2015	31.12.2015	leichtes Heizöl	1,1	165670,0		165670,0	1,16
01.01.2016	31.12.2016	leichtes Heizöl	1,1	146650,0		146650,0	1,13
01.01.2014	31.12.2016	Warmwasserzuschlag		64145,0	64145,0		

## Vergleichswerte Endenergie



Die modellhaft ermittelten Vergleichswerte beziehen sich auf Gebäude, in denen die Wärme für Heizung und Warmwasser durch Heizkessel im Gebäude bereitgestellt wird.

Soll ein Energieverbrauch eines mit Fern- oder Nahwärme beheizten Gebäudes verglichen werden, ist zu beachten, dass hier normalerweise ein um 15 bis 30 % geringerer Energieverbrauch als bei vergleichbaren Gebäuden mit Kesselheizung zu erwarten ist.

4

## Erläuterungen zum Verfahren

Das Verfahren zur Ermittlung des Energieverbrauchs ist durch die Energieeinsparverordnung vorgegeben. Die Werte der Skala sind spezifische Werte pro Quadratmeter Gebäudenutzfläche ( $A_N$ ) nach der Energieeinsparverordnung, die im Allgemeinen größer ist als die Wohnfläche des Gebäudes. Der tatsächliche Energieverbrauch einer Wohnung oder eines Gebäudes weicht insbesondere wegen des Witterungseinflusses und sich ändernden Nutzerverhaltens vom angegebenen Energieverbrauch ab.

<sup>1</sup> siehe Fußnote 1 auf Seite 1 des Energieausweises

<sup>2</sup> siehe Fußnote 2 auf Seite 1 des Energieausweises

<sup>3</sup> gegebenenfalls auch Leerstandszuschläge, Warmwasser- oder Kühlpauschale in kWh

<sup>4</sup> EFH: Einfamilienhaus, MFH: Mehrfamilienhaus

# ENERGIEAUSWEIS für Wohngebäude

gemäß den §§ 16 ff. der Energieeinsparverordnung (EnEV) vom <sup>1</sup> 18.11.2013

## Empfehlungen des Ausstellers

Registriernummer <sup>2</sup> BE-2017-001535877  
(oder: „Registriernummer wurde beantragt am...“)

4

## Empfehlungen zur kostengünstigen Modernisierung

Maßnahmen zur kostengünstigen Verbesserung der Energieeffizienz sind  möglich  nicht möglich

Empfohlene Modernisierungsmaßnahmen

Nr.	Bau- oder Anlagenteile	Maßnahmenbeschreibung in einzelnen Schritten	empfohlen		(freiwillige Angaben)	
			in Zusammenhang mit größerer Modernisierung	als Einzelmaßnahme	geschätzte Amortisationszeit	geschätzte Kosten pro eingesparte Kilowattstunde Endenergie
1		Prüfen Sie die Dämmung des Daches.	<input type="checkbox"/>	<input checked="" type="checkbox"/>		
2		Prüfen Sie die Dämmung der Außenwand.	<input type="checkbox"/>	<input checked="" type="checkbox"/>		
3		Prüfen Sie die energetische Qualität der Fenster.	<input type="checkbox"/>	<input checked="" type="checkbox"/>		
4		Prüfen Sie die Dämmung des unteren Gebäudeabschlusses.	<input type="checkbox"/>	<input checked="" type="checkbox"/>		
			<input type="checkbox"/>	<input type="checkbox"/>		
			<input type="checkbox"/>	<input type="checkbox"/>		
			<input type="checkbox"/>	<input type="checkbox"/>		
			<input type="checkbox"/>	<input type="checkbox"/>		
			<input type="checkbox"/>	<input type="checkbox"/>		
			<input type="checkbox"/>	<input type="checkbox"/>		

weitere Empfehlungen auf gesondertem Blatt

**Hinweis:** Modernisierungsempfehlungen für das Gebäude dienen lediglich der Information. Sie sind nur kurz gefasste Hinweise und kein Ersatz für eine Energieberatung.

Genauere Angaben zu den Empfehlungen sind erhältlich bei/unter:

Kalorimeta\_AG + Co. KG

## Ergänzende Erläuterungen zu den Angaben im Energieausweis (Angaben freiwillig)

Die Berechnung und Empfehlung erfolgt ohne Durchführung eines Vororttermins durch den Aussteller und ausschließlich aufgrund der vom Kunden zur Verfügung gestellten Angaben zum Objekt und zum Energieverbrauch. Daten zum Energiebedarf und der Gebäudesubstanz liegen dem Aussteller nicht vor und wurden nicht geprüft. Für die Feststellung von Umfang und Wirtschaftlichkeit möglicher Modernisierungsmaßnahmen empfehlen wir einen Vororttermin mit einem ortsansässigen Energieberater.

006347-9-0

<sup>1</sup> siehe Fußnote 1 auf Seite 1 des Energieausweises

<sup>2</sup> siehe Fußnote 2 auf Seite 1 des Energieausweises

# ENERGIEAUSWEIS für Wohngebäude

gemäß den §§ 16 ff. der Energieeinsparverordnung (EnEV) vom <sup>1</sup> 18.11.2013

## Erläuterungen

5

### Angabe Gebäudeteil – Seite 1

Bei Wohngebäuden, die zu einem nicht unerheblichen Anteil zu anderen als Wohnzwecken genutzt werden, ist die Ausstellung des Energieausweises gemäß dem Muster nach Anlage 6 auf den Gebäudeteil zu beschränken, der getrennt als Wohngebäude zu behandeln ist (siehe im Einzelnen § 22 EnEV). Dies wird im Energieausweis durch die Angabe „Gebäudeteil“ deutlich gemacht.

### Erneuerbare Energien – Seite 1

Hier wird darüber informiert, wofür und in welcher Art erneuerbare Energien genutzt werden. Bei Neubauten enthält Seite 2 (Angaben zum EEWärmeG) dazu weitere Angaben.

### Energiebedarf – Seite 2

Der Energiebedarf wird hier durch den Jahres-Primärenergiebedarf und den Endenergiebedarf dargestellt. Diese Angaben werden rechnerisch ermittelt. Die angegebenen Werte werden auf der Grundlage der Bauunterlagen bzw. gebäudebezogener Daten und unter Annahme von standardisierten Randbedingungen (z. B. standardisierte Klimadaten, definiertes Nutzerverhalten, standardisierte Innentemperatur und innere Wärmegewinne usw.) berechnet. So lässt sich die energetische Qualität des Gebäudes unabhängig vom Nutzerverhalten und von der Wetterlage beurteilen. Insbesondere wegen der standardisierten Randbedingungen erlauben die angegebenen Werte keine Rückschlüsse auf den tatsächlichen Energieverbrauch.

### Primärenergiebedarf – Seite 2

Der Primärenergiebedarf bildet die Energieeffizienz des Gebäudes ab. Er berücksichtigt neben der Endenergie auch die so genannte „Vorkette“ (Erkundung, Gewinnung, Verteilung, Umwandlung) der jeweils eingesetzten Energieträger (z. B. Heizöl, Gas, Strom, erneuerbare Energien etc.). Ein kleiner Wert signalisiert einen geringen Bedarf und damit eine hohe Energieeffizienz sowie eine die Ressourcen und die Umwelt schonende Energienutzung. Zusätzlich können die mit dem Energiebedarf verbundenen CO<sub>2</sub>-Emissionen des Gebäudes freiwillig angegeben werden.

### Energetische Qualität der Gebäudehülle – Seite 2

Angegeben ist der spezifische, auf die wärmeübertragende Umfassungsfläche bezogene Transmissionswärmeverlust (Formelzeichen in der EnEV:  $H_T$ ). Er beschreibt die durchschnittliche energetische Qualität aller wärmeübertragenden Umfassungsflächen (Außenwände, Decken, Fenster etc.) eines Gebäudes. Ein kleiner Wert signalisiert einen guten baulichen Wärmeschutz. Außerdem stellt die EnEV Anforderungen an den sommerlichen Wärmeschutz (Schutz vor Überhitzung) eines Gebäudes.

### Endenergiebedarf – Seite 2

Der Endenergiebedarf gibt die nach technischen Regeln berechnete, jährlich benötigte Energiemenge für Heizung, Lüftung und Warmwasserbereitung an. Er wird unter Standardklima- und Standardnutzungsbedingungen errechnet und ist ein Indikator für die Energieeffizienz eines Gebäudes und seiner Anlagentechnik. Der Endenergiebedarf ist die Energiemenge, die dem Gebäude unter der Annahme von standardisierten Bedingungen und unter Berücksichtigung der Energieverluste zugeführt werden muss, damit die standardisierte Innentemperatur, der Warmwasserbedarf und die notwendige Lüftung sichergestellt werden können. Ein kleiner Wert signalisiert einen geringen Bedarf und damit eine hohe Energieeffizienz.

### Angaben zum EEWärmeG – Seite 2

Nach dem EEWärmeG müssen Neubauten in bestimmtem Umfang erneuerbare Energien zur Deckung des Wärme- und Kältebedarfs nutzen. In dem Feld „Angaben zum EEWärmeG“ sind die Art der eingesetzten erneuerbaren Energien und der prozentuale Anteil der Pflichterfüllung abzulesen. Das Feld „Ersatzmaßnahmen“ wird ausgefüllt, wenn die Anforderungen des EEWärmeG teilweise oder vollständig durch Maßnahmen zur Einsparung von Energie erfüllt werden. Die Angaben dienen gegenüber der zuständigen Behörde als Nachweis des Umfangs der Pflichterfüllung durch die Ersatzmaßnahme und der Einhaltung der für das Gebäude geltenden verschärften Anforderungswerte der EnEV.

### Endenergieverbrauch – Seite 3

Der Endenergieverbrauch wird für das Gebäude auf der Basis der Abrechnungen von Heiz- und Warmwasserkosten nach der Heizkostenverordnung oder auf Grund anderer geeigneter Verbrauchsdaten ermittelt. Dabei werden die Energieverbrauchsdaten des gesamten Gebäudes und nicht der einzelnen Wohneinheiten zugrunde gelegt. Der erfasste Energieverbrauch für die Heizung wird anhand der konkreten örtlichen Wetterdaten und mithilfe von Klimafaktoren auf einen deutschlandweiten Mittelwert umgerechnet. So führt beispielsweise ein hoher Verbrauch in einem einzelnen harten Winter nicht zu einer schlechteren Beurteilung des Gebäudes. Der Endenergieverbrauch gibt Hinweise auf die energetische Qualität des Gebäudes und seiner Heizungsanlage. Ein kleiner Wert signalisiert einen geringen Verbrauch. Ein Rückschluss auf den künftig zu erwartenden Verbrauch ist jedoch nicht möglich; insbesondere können die Verbrauchsdaten einzelner Wohneinheiten stark differieren, weil sie von der Lage der Wohneinheiten im Gebäude, von der jeweiligen Nutzung und dem individuellen Verhalten der Bewohner abhängen.

Im Fall längerer Leerstände wird hierfür ein pauschaler Zuschlag rechnerisch bestimmt und in die Verbraucherfassung einbezogen. Im Interesse der Vergleichbarkeit wird bei dezentralen, in der Regel elektrisch betriebenen Warmwasseranlagen der typische Verbrauch über eine Pauschale berücksichtigt. Gleiches gilt für den Verbrauch von eventuell vorhandenen Anlagen zur Raumkühlung. Ob und inwieweit die genannten Pauschalen in die Erfassung eingegangen sind, ist der Tabelle „Verbrauchserfassung“ zu entnehmen.

### Primärenergieverbrauch – Seite 3

Der Primärenergieverbrauch geht aus dem für das Gebäude ermittelten Endenergieverbrauch hervor. Wie der Primärenergiebedarf wird er mithilfe von Umrechnungsfaktoren ermittelt, die die Vorkette der jeweils eingesetzten Energieträger berücksichtigen.

### Pflichtangaben für Immobilienanzeigen – Seite 2 und 3

Nach der EnEV besteht die Pflicht, in Immobilienanzeigen die in § 16a Absatz 1 genannten Angaben zu machen. Die dafür erforderlichen Angaben sind dem Energieausweis zu entnehmen, je nach Ausweisart der Seite 2 oder 3.

### Vergleichswerte – Seite 2 und 3

Die Vergleichswerte auf Endenergieebene sind modellhaft ermittelte Werte und sollen lediglich Anhaltspunkte für grobe Vergleiche der Werte dieses Gebäudes mit den Vergleichswerten anderer Gebäude sein. Es sind Bereiche angegeben, innerhalb derer ungefähr die Werte für die einzelnen Vergleichskategorien liegen.

<sup>1</sup> siehe Fußnote 1 auf Seite 1 des Energieausweises





	Landesgrenze
	Bezirksgrenze
	Gemarkungsgrenze
	Flurgrenze
	Flurstücksgrenze
	Strittige Grenze
	Abgrenzung tatsächliche Nutzung (soweit nicht überdeckt)
3285 $\frac{296}{3}$	Flurstücksnummer
10    7A	Grundstücksnummer

	Gebäude für öffentliche Zwecke
	Wohngebäude
	Gebäude für Wirtschaft oder Gewerbe
	Tiefgarage
	Grünanlage
	Wald
	Gewässer
	Klassifizierung nach Straßenrecht
	Klassifizierung nach Wasserrecht

Diese Legende stellt die Signaturen nur beispielhaft dar.

Die genaue Beschreibung entnehmen Sie bitte der Dokumentation zur Modellierung der Geoinformationen des amtlichen Vermessungswesens (GeoInfoDok), Kapitel 7, ALKIS-Katalogwerke, Abschnitt 7.3, ALKIS-Signaturenkatalog, Teil B: Signaturenbibliotheken.

Die Darstellung der Flächen Klassifizierung nach Straßen- und Wasserrecht ist noch in Bearbeitung.