

Exposé

Ferienhaus in Hüttenberg-Volpertshausen Einfamilienhaus in OT- Hüttenberg gegen Gebot / Bieterverfahren zu verkaufen



Objekt-Nr. OM-464935

Ferienhaus

Verkauf: **1 €**

35625 Hüttenberg-Volpertshausen
Hessen
Deutschland

Baujahr	1977	Übernahme	Nach Vereinbarung
Grundstücksfläche	700,00 m ²	Zustand	modernisiert
Etagen	2	Schlafzimmer	3
Zimmer	5,00	Badezimmer	2
Wohnfläche	140,00 m ²	Garagen	1
Nutzfläche	39,00 m ²	Stellplätze	1
Energieträger	Gas	Heizung	Zentralheizung

Exposé - Beschreibung

Objektbeschreibung

Das Haus liegt in der Gemeinde Hüttenberg, im Ortsteil Volpertshausen, in einem ruhigen Wohngebiet. Es wurde 1977 errichtet und 2006 umfassend von unseren Eltern für über 150.000 Euro saniert. Zur Sanierung gehörten neben den dreifach verglasten Fenstern eine Fassadendämmung, Fotovoltaik Anlage (ohne Speichermodul), die Modernisierung der Elektroverteilung bis hin zum Einbau sehr hochwertiger Bäder. Selbstverständlich wurden auch sämtliche Fußböden und die Heizanlage modernisiert.

Baustil und Lage: Walmdach-Winkel-Bungalow in leichter Südhanglage mit teilüberdachter, großer Sonnenterrasse in herrlicher, ruhiger Lage, ca. 700qm Grundstück, angelegtem Garten und ausgebauter Kellergarage, massiv und herkömmlich gebaut.

Immobilienutzung – Unsere Eltern hatten sich die Immobilie als Altersruhesitz gekauft und bei der Renovierung auf eine seniorenrechtliche Nutzung geachtet, aber auch die Kinder- und Enkelbesuche nicht vergessen. Insofern kann das Haus von einer jungen Familie mit Kindern genauso genutzt werden, wie von Menschen, die großzügige Wohnraumaufteilungen bevorzugen.

Die fünf Zimmer, mit einer Wohnfläche von ca. 140 qm, sowie eine Grundstückfläche von ca. 700 qm, ergeben eine Vielzahl von Möglichkeiten.

Die Garage ist im Haus integriert und für die Gartengeräte befindet sich ein kleines Holzgartenhaus auf dem Grundstück.

Da die Küche, aber auch das Schlafzimmer bei dem Einzug 2006 eine sehr hochwertige Maßanfertigungen waren, haben wir diese noch im Haus belassen, damit sie bei Bedarf übernommen werden können.

Kontaktaufnahme – wir haben uns gegen einen Makler entschieden, um Käufer und Verkäufer unnötige Kosten zu ersparen. Da wir berufstätig sind bitten wir um eine erste Kontaktaufnahme per Mail. Die Immobilie wird gegen Gebot bzw. im Bieterverfahren verkauft. Details hierzu erhalten Sie nach der Besichtigung und bei entsprechendem Interesse an der Immobilie.

Ausstattung

Fußboden:

Fliesen

Weitere Ausstattung:

Balkon, Garten, Vollbad, Duschbad, Einbauküche, Gäste-WC

Lage

Lage und Infrastruktur

- Einkauf des täglichen Bedarfs 4,2 km
- Kindergarten im Ort rund 600m
- Grundschule in Hüttenberg 6km
- Weiterführende Schule 3,6km
- Strecke
 - oBis zur freien Natur 400m
 - oZur Bushaltestelle rund 300m
 - o Wetzlar 9,3
 - o Gießen 16km

o Marburg 48

o Frankfurt 70

o Zur Autobahnauffahrt 6,6km

Infrastruktur:

Apotheke, Allgemeinmediziner, Kindergarten, Grundschule, Realschule, Gesamtschule,
Öffentliche Verkehrsmittel

Exposé - Energieausweis

Energieausweistyp	Bedarfsausweis
Erstellungsdatum	ab 1. Mai 2014
Endenergiebedarf	134,91 kWh/(m ² a)
Energieeffizienzklasse	D

Exposé - Galerie



Exposé - Galerie



Blick auf den Eingangsbereich



Exposé - Galerie



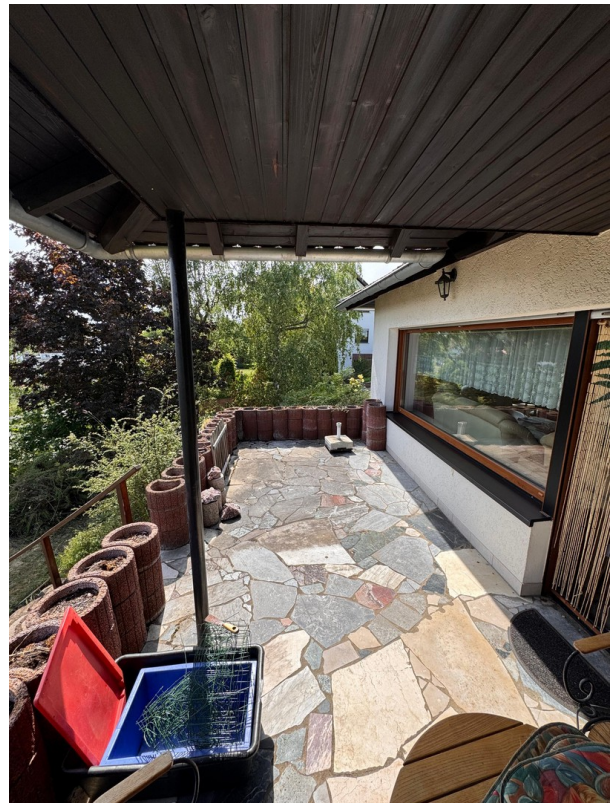
Garageneinfahrt



Exposé - Galerie



Terrasse vor dem Wohnzimmer



Exposé - Galerie



Terrasse Blick in den garten



Bad EG

Exposé - Galerie



Bad EG



Bad EG

Exposé - Galerie



Bad EG

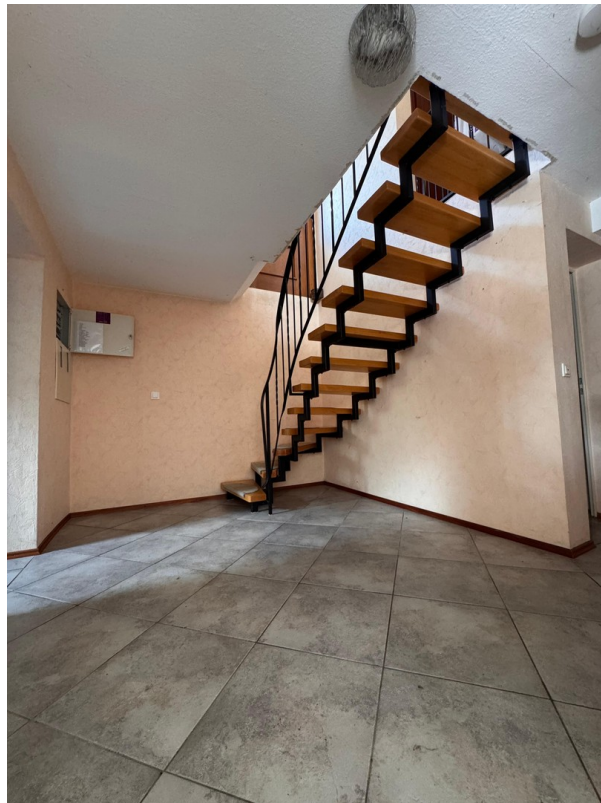


EBK Erdgeschoss

Exposé - Galerie



EBK Erdgeschoss



Aufgang Keller EG

Exposé - Galerie



Bad KG



Bad KG

Exposé - Galerie

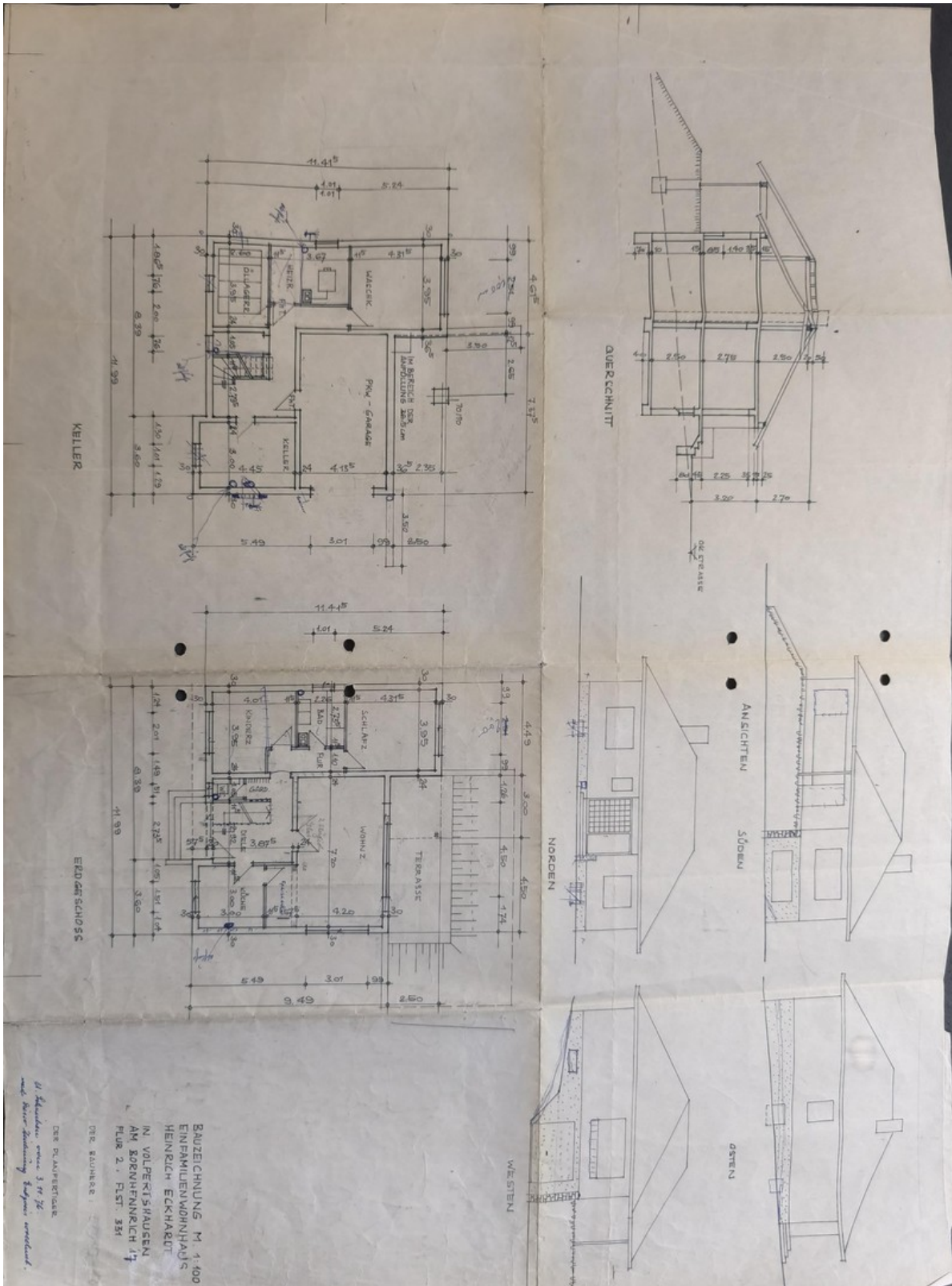


Flur KG



Kinder / Gästezimmer KG

Exposé - Grundrisse



Exposé - Grundrisse

ENERGIEAUSWEIS für Wohngebäude


gemäß den §§ 79 ff. des Gebäudeenergiegesetz (GEG) vom ¹ 16.10.2023

Gültig bis: 04.06.2036

Registriernummer ² HE-2026-006439220

1

Gebäude

Gebäudetyp	freistehendes Einfamilienhaus		
Adresse	Am Bornhenrich, 35625 Hüttenberg		
Gebäudeteil ²	Gesamt		
Baujahr Gebäude ³	1977		
Baujahr Wärmeerzeuger ^{3,4}	2007		
Anzahl Wohnungen	1		
Gebäudenutzfläche (An)	179,88 m ²	<input type="checkbox"/> nach § 82 GEG aus Wohnfläche ermittelt	
Wesentliche Energieträger für Heizung ³	Erdgas		
Wesentliche Energieträger für Warmwasser ³	Erdgas		
Erneuerbare Energien	Art: Solarthermie, Photovoltaik	Verwendung: Warmwasser, Strom	
Art der Lüftung ³	<input checked="" type="checkbox"/> Fensterlüftung <input type="checkbox"/> Lüftungsanlage mit Wärmerückgewinnung <input type="checkbox"/> Schachtlüftung <input type="checkbox"/> Lüftungsanlage ohne Wärmerückgewinnung		
Art der Kühlung ³	<input type="checkbox"/> Passive Kühlung <input type="checkbox"/> Kühlung aus Strom <input type="checkbox"/> Gelieferte Kälte <input type="checkbox"/> Kühlung aus Wärme		
Inspektionspflichtige Klimaanlage ⁵	Anzahl:	Nächstes Fälligkeitsdatum der Inspektion:	
Anlass der Ausstellung des Energieausweises	<input type="checkbox"/> Neubau <input type="checkbox"/> Modernisierung <input type="checkbox"/> Sonstiges (freiwillig) <input checked="" type="checkbox"/> Vermietung/Verkauf <input type="checkbox"/> (Änderung/Erweiterung)		

Hinweise zu den Angaben über die energetische Qualität des Gebäudes

Die energetische Qualität eines Gebäudes kann durch die Berechnung des **Energiebedarfs** unter Annahme von standardisierten Randbedingungen oder durch die Auswertung des **Energieverbrauchs** ermittelt werden. Als Bezugsfläche dient die energetische Gebäudenutzfläche nach der EnEV, die sich in der Regel von den allgemeinen Wohnflächenangaben unterscheidet. Die angegebenen Vergleichswerte sollen überschlägige Vergleiche ermöglichen (**Erläuterungen - siehe Seite 5**). Teil des Energieausweises sind die Modernisierungsempfehlungen (Seite 4).

- Der Energieausweis wurde auf der Grundlage von Berechnungen des Energiebedarfs erstellt (Energiebedarfsausweis). Die Ergebnisse sind auf Seite 2 dargestellt. Zusätzliche Informationen zum Verbrauch sind freiwillig.
- Der Energieausweis wurde auf der Grundlage von Auswertungen des Energieverbrauchs erstellt (Energieverbrauchsausweis). Die Ergebnisse sind auf Seite 3 dargestellt.

Datenerhebung Bedarf/Verbrauch durch Eigentümer Aussteller

Dem Energieausweis sind zusätzliche Informationen zur energetischen Qualität beigelegt (freiwillige Angabe).

Hinweise zur Verwendung des Energieausweises

Energieausweise dienen ausschließlich der Information. Die Angaben im Energieausweis beziehen sich auf das gesamte Wohngebäude oder den oben bezeichneten Gebäudeteil. Der Energieausweis ist lediglich dafür gedacht, einen überschlägigen Vergleich von Gebäuden zu ermöglichen.

Aussteller
Immoticket24.de GmbH
Christian Esch
(Energieberater gem. §88 GEG)
Krufter Straße 5
56753 Welling

05.06.2026

Ausstellungsdatum



Unterschrift des Ausstellers

¹ Datum des angewendeten GEG, gegebenenfalls des angewendeten Änderungsgesetzes

² nur im Fall des §79 Absatz 2 Satz 2 GEG einzutragen

³ Mehrfachangaben möglich ⁴ bei Wärmenetzen Baujahr der Übergabestation

⁵ Klimaanlage oder kombinierte Lüftungs- und Klimaanlage im Sinne des §74 GEG

Exposé - Grundrisse

ENERGIEAUSWEIS für Wohngebäude

gemäß den §§ 79 ff. des Gebäudeenergiegesetz (GEG) vom ¹ 16.10.2023

Berechneter Energiebedarf des Gebäudes

Registriernummer ² HE-2026-006439220
(oder: „Registriernummer wurde beantragt am ...“)

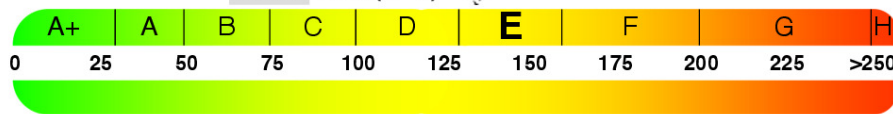
2

Energiebedarf

Treibhausgasemissionen 34,65 kg CO₂-Äquivalent / (m²·a)

Endenergiebedarf dieses Gebäudes

134,91 kWh/(m²·a)



Primärenergiebedarf dieses Gebäudes

128,89 kWh/(m²·a)

Anforderungen gemäß GEG²

Primärenergiebedarf

Ist-Wert kWh/(m²·a) Anforderungswert kWh/(m²·a)

Energetische Qualität der Gebäudehülle H_t¹

Ist-Wert W/(m²·K) Anforderungswert W/(m²·K)

Sommerlicher Wärmeschutz (bei Neubau)

eingehalten

Für Energiebedarfsberechnungen verwendetes Verfahren

Verfahren nach DIN V 4108-6 und DIN V 4701-10

Verfahren nach DIN V 18599

Regelung nach § 31 GEG ("Modellgebäudeverfahren")

Vereinfachungen nach § 50 Absatz 4 GEG

Endenergiebedarf dieses Gebäudes

[Pflichtangabe in Immobilienanzeigen]

134,91 kWh/(m²·a)

Angaben zur Nutzung erneuerbarer Energien

Nutzung erneuerbarer Energien³: für Heizung für Warmwasser

Nutzung zur Erfüllung der 65%-EE-Regel gemäß § 71 Absatz 1 in Verbindung mit Absatz 2 oder 3 GEG

Erfüllung der 65%-EE-Regel durch pauschale Erfüllungsoptionen nach § 71 Absatz 1, 3, 4 und 5 in Verbindung mit § 71b bis h GEG⁴

- Hausübergabestation (Wärmenetz) (§ 71b)
- Wärmepumpe (§ 71c)
- Stromdirektheizung (§ 71d)
- Solarthermische Anlage (§ 71e)
- Heizungsanlage für Biomasse oder Wasserstoff-derivate (§ 71f, g)
- Wärmepumpen-Hybridheizung (§ 71h)
- Solarthermie-Hybridheizung (§ 71i)
- Dezentrale, elektrische Warmwasserbereitung (§ 71 Absatz 5)

Erfüllung der 65%-EE-Regel auf Grundlage einer Berechnung im Einzelfall nach § 71 Absatz 2 GEG

Art der erneuerbaren Energie ⁵ :	Anteil Wärmebereitstellung ⁶ :	Anteil EE* der Einzelanlage:	Anteil EE* aller Anlagen ⁷ :
<input type="text"/>	<input type="text"/>	<input type="text"/>	<input type="text"/>
Summe⁸:			

Nutzung bei Anlagen, für die die 65%-EE-Regel nicht gilt:

Art der erneuerbaren Energie ⁵ :	Anteil EE*:
<input type="text"/>	<input type="text"/>
Summe⁸:	

weitere Einträge und Erläuterungen in der Anlage

¹ siehe Fußnote 1 auf Seite 1 des Energieausweises

² nur bei Neubau sowie Modernisierung im Fall des § 60 Abs. 2 GEG

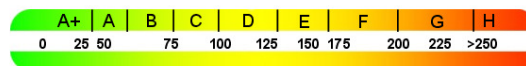
³ Mehrfachnennungen möglich

⁴ EFH: Einfamilienhaus, MFH: Mehrfamilienhaus

⁵ Anteil der Einzelanlage an der Wärmebereitstellung aller Anlagen

⁶ Anteil EE an der Wärmebereitstellung der Einzelanlage/aller Anlagen

Vergleichswerte Endenergie ⁴



Erläuterungen zum Berechnungsverfahren

Das GEG lässt für die Berechnung des Energiebedarfs unterschiedliche Verfahren zu, die im Einzelfall zu unterschiedlichen Ergebnissen führen können. Insbesondere wegen standardisierter Randbedingungen erlauben die angegebenen Werte keine Rückschlüsse auf den tatsächlichen Energieverbrauch. Die ausgewiesenen Bedarfswerte der Skala sind spezifische Werte nach dem GEG pro Quadratmeter Gebäudenutzfläche (AN), die im Allgemeinen größer ist als die Wohnfläche des Gebäudes.

⁴ nur bei einem gemeinsamen Nachweis mit mehreren Anlagen

* Summe einschließlich gegebenenfalls weiterer Einträge in der Anlage

⁷ Anlagen, die vor dem 1. Januar 2024 zum Zweck der Inbetriebnahme in einem Gebäude eingebaut oder aufgestellt worden sind oder einer Übergangsregelung unterfallen, gemäß Berechnung im Einzelfall

⁸ Anteil EE an der Wärmebereitstellung oder dem Wärme-/Kälteenergiebedarf

Exposé - Grundrisse

ENERGIEAUSWEIS für Wohngebäude

gemäß den §§ 79 ff. des Gebäudeenergiegesetz (GEG) vom ¹ 16.10.2023

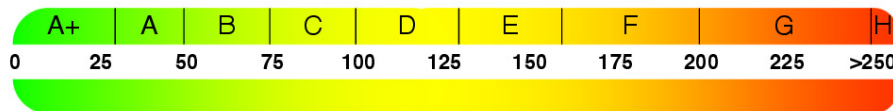
Erfasster Energieverbrauch des Gebäudes

Registriernummer ² HE-2026-006439220

(oder: „Registriernummer wurde beantragt am...“)

3

Energieverbrauch



Endenergieverbrauch dieses Gebäudes

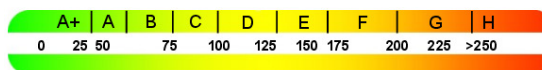
[Pflichtangabe für Immobilienanzeigen]

kWh/(m²·a)

Verbrauchserfassung – Heizung und Warmwasser

Zeitraum		Energieträger ²	Primär-energie-faktor	Energieverbrauch [kWh]	Anteil Warmwasser [kWh]	Anteil Heizung [kWh]	Klima faktor
von	bis						

Vergleichswerte Endenergie ³



Effizienzhaus 40
MFH Neubau
EFH Neubau
EFH energetisch
gut modernisiert

Durchschnitt
Wohngebäudebestand
MFH energetisch nicht
wesentlich modernisiert
EFH energetisch nicht
wesentlich modernisiert

4

Die modellhaft ermittelten Vergleichswerte beziehen sich auf Gebäude, in denen die Wärme für Heizung und Warmwasser durch Heizkessel im Gebäude bereitgestellt wird.

Soll ein Energieverbrauch eines mit Fern- oder Nahwärme beheizten Gebäudes verglichen werden, ist zu beachten, dass hier normalerweise ein um 15 bis 30 % geringerer Energieverbrauch als bei vergleichbaren Gebäuden mit Kesselheizung zu erwarten ist.

Erläuterungen zum Verfahren

Das Verfahren zur Ermittlung des Energieverbrauchs ist durch das Gebäudeenergiegesetz vorgegeben. Die Werte der Skala sind spezifische Werte pro Quadratmeter Gebäudenutzfläche (AN) nach dem Gebäudeenergiegesetz, die im Allgemeinen größer ist als die Wohnfläche des Gebäudes. Der tatsächliche Energieverbrauch eines Gebäudes weicht insbesondere wegen des Witterungseinflusses und sich ändernden Nutzerverhaltens vom angegebenen Energieverbrauch ab.

¹ siehe Fußnote 1 auf Seite 1 des Energieausweises

² siehe Fußnote 2 auf Seite 1 des Energieausweises

³ gegebenenfalls auch Leerstandszuschläge, Warmwasser- oder Kühlpauschale in kWh ⁴ EFH: Einfamilienhaus, MFH: Mehrfamilienhaus

Exposé - Grundrisse

ENERGIEAUSWEIS für Wohngebäude

gemäß den §§ 79 ff. des Gebäudeenergiegesetz (GEG) vom ¹ 16.10.2023

Erläuterungen

5

Angabe Gebäudeteil – Seite 1

Bei Wohngebäuden, die zu einem nicht unerheblichen Anteil zu anderen als Wohnzwecken genutzt werden, ist die Ausstellung des Energieausweises gemäß § 79 Absatz 2 Satz 2 GEG auf den Gebäudeteil zu beschränken, der getrennt als Wohngebäude zu behandeln ist (siehe im Einzelnen § 106 GEG). Dies wird im Energieausweis durch die Angabe „Gebäudeteil“ deutlich gemacht.

Erneuerbare Energien – Seite 1

Hier wird darüber informiert, wofür und in welcher Art erneuerbare Energien genutzt werden. Bei Neubauten enthält Seite 2 (Angaben zur Nutzung erneuerbarer Energien) dazu weitere Angaben.

Energiebedarf – Seite 2

Der Energiebedarf wird hier durch den Jahres-Primärenergiebedarf und den Endenergiebedarf dargestellt. Diese Angaben werden rechnerisch ermittelt. Die angegebenen Werte werden auf der Grundlage der Bauunterlagen bzw. gebäudebezogener Daten und unter Annahme von standardisierten Randbedingungen (z. B. standardisierte Klimadaten, definiertes Nutzerverhalten, standardisierte Innentemperatur und innere Wärmegewinne usw.) berechnet. So lässt sich die energetische Qualität des Gebäudes unabhängig vom Nutzerverhalten und von der Wetterlage beurteilen. Insbesondere wegen der standardisierten Randbedingungen erlauben die angegebenen Werte keine Rückschlüsse auf den tatsächlichen Energieverbrauch.

Primärenergiebedarf – Seite 2

Der Primärenergiebedarf bildet die Energieeffizienz des Gebäudes ab. Er berücksichtigt neben der Endenergie mithilfe von Primärenergiefaktoren auch die so genannte „Vorkette“ (Erkundung, Gewinnung, Verteilung, Umwandlung) der jeweils eingesetzten Energieträger (z. B. Heizöl, Gas, Strom, erneuerbare Energien etc.). Ein kleiner Wert signalisiert einen geringen Bedarf und damit eine hohe Energieeffizienz sowie eine die Ressourcen und die Umwelt schonende Energienutzung.

Energetische Qualität der Gebäudehülle – Seite 2

Angegeben ist der spezifische, auf die wärmeübertragende Umfassungsfläche bezogene Transmissionswärmeverlust. Er beschreibt die durchschnittliche energetische Qualität aller wärmeübertragenden Umfassungsflächen (Außenwände, Decken, Fenster etc.) eines Gebäudes. Ein kleiner Wert signalisiert einen guten baulichen Wärmeschutz. Außerdem stellt das GEG bei Neubauten Anforderungen an den sommerlichen Wärmeschutz (Schutz vor Überhitzung) eines Gebäudes.

Endenergiebedarf – Seite 2

Der Endenergiebedarf gibt die nach technischen Regeln berechnete, jährlich benötigte Energiemenge für Heizung, Lüftung und Warmwasserbereitung an. Er wird unter Standardklima und Standardnutzungsbedingungen errechnet und ist ein Indikator für die Energieeffizienz eines Gebäudes und seiner Anlagentechnik. Der Endenergiebedarf ist die Energiemenge, die dem Gebäude unter der Annahme von standardisierten Bedingungen und unter Berücksichtigung der Energieverluste zugeführt werden muss, damit die standardisierte Innentemperatur, der Warmwasserbedarf und die notwendige Lüftung sichergestellt werden können. Ein kleiner Wert signalisiert einen geringen Bedarf und damit eine hohe Energieeffizienz.

Angaben zur Nutzung erneuerbarer Energien – Seite 2

Nach dem GEG müssen Neubauten in bestimmtem Umfang erneuerbare Energien zur Deckung des Wärme- und Kältebedarfs nutzen. In dem Feld „Angaben zur Nutzung erneuerbarer Energien“ sind die Art der eingesetzten erneuerbaren Energien, der prozentuale Deckungsanteil am Wärme- und Kälteenergiebedarf und der Anteil der Pflichterfüllung abzulesen. Das Feld „Maßnahmen zur Einsparung“ wird ausgefüllt, wenn die Anforderungen des GEG teilweise oder vollständig durch Unterschreitung der Anforderungen an den baulichen Wärmeschutz gemäß § 45 GEG erfüllt werden.

Endergieverbrauch – Seite 3

Der Endenergieverbrauch wird für das Gebäude auf der Basis der Abrechnungen von Heiz- und Warmwasserkosten nach der Heizkostenverordnung oder auf Grund anderer geeigneter Verbrauchsdaten ermittelt. Dabei werden die Energieverbrauchsdaten des gesamten Gebäudes und nicht der einzelnen Wohneinheiten zugrunde gelegt. Der erfasste Energieverbrauch für die Heizung wird anhand der konkreten örtlichen Wetterdaten und mithilfe von Klimafaktoren auf einen deutschlandweiten Mittelwert umgerechnet. So führt beispielsweise ein hoher Verbrauch in einem einzelnen harten Winter nicht zu einer schlechteren Beurteilung des Gebäudes. Der Endenergieverbrauch gibt Hinweise auf die energetische Qualität des Gebäudes und seiner Heizungsanlage. Ein kleiner Wert signalisiert einen geringen Verbrauch. Ein Rückschluss auf den künftig zu erwartenden Verbrauch ist jedoch nicht möglich; insbesondere können die Verbrauchsdaten einzelner Wohneinheiten stark differieren, weil sie von der Lage der Wohneinheiten im Gebäude, von der jeweiligen Nutzung und dem individuellen Verhalten der Bewohner abhängen.

Im Fall längerer Leerstände wird hierfür ein pauschaler Zuschlag rechnerisch bestimmt und in die Verbrauchserfassung einbezogen. Im Interesse der Vergleichbarkeit wird bei dezentralen, in der Regel elektrisch betriebenen Warmwasseranlagen der typische Verbrauch über eine Pauschale berücksichtigt. Gleiches gilt für den Verbrauch von eventuell vorhandenen Anlagen zur Raumkühlung. Ob und inwieweit die genannten Pauschalen in die Erfassung eingegangen sind, ist der Tabelle „Verbrauchserfassung“ zu entnehmen.

Primärenergieverbrauch – Seite 3

Der Primärenergieverbrauch geht aus dem für das Gebäude ermittelten Endenergieverbrauch hervor. Wie der Primärenergiebedarf wird er mithilfe von Primärenergiefaktoren ermittelt, die die Vorkette der jeweils eingesetzten Energieträger berücksichtigen.

Treibhausgasemissionen - Seite 2 und 3

Die mit dem Primärenergiebedarf oder dem Primärenergieverbrauch verbundenen Treibhausgasemissionen des Gebäudes werden als äquivalente Kohlendioxidemissionen ausgewiesen.

Pflichtangaben für Immobilienanzeigen – Seite 2 und 3

Nach dem GEG besteht die Pflicht, in Immobilienanzeigen die in § 87 Absatz 1 GEG genannten Angaben zu machen. Die dafür erforderlichen Angaben sind dem Energieausweis zu entnehmen, je nach Ausweisart der Seite 2 oder 3.

Vergleichswerte – Seite 2 und 3

Die Vergleichswerte auf Endenergieebene sind modellhaft ermittelte Werte und sollen lediglich Anhaltspunkte für grobe Vergleiche der Werte dieses Gebäudes mit den Vergleichswerten anderer Gebäude sein. Es sind Bereiche angegeben, innerhalb derer ungefähr die Werte für die einzelnen Vergleichskategorien liegen.

¹ siehe Fußnote 1 auf Seite 1 des Energieausweises