

Exposé

Wohnung in Offenbach

**zentrale und verkehrsberuhigte Lage teilmöblierte
Wohnung direkt am Wilhelmsplatz mit Aufzug**



Objekt-Nr. OM-464891

Wohnung

Vermietung: **570 € + NK**

Wilhelmsplatz 18
63065 Offenbach
Hessen
Deutschland

Baujahr	1963	Mietsicherheit	1.710 €
Zimmer	1,00	Übernahme	Nach Vereinbarung
Wohnfläche	35,00 m ²	Etage	1. OG
Energieträger	Fernwärme	Heizung	Zentralheizung
Summe Nebenkosten	170 €		

Exposé - Beschreibung

Objektbeschreibung

Wunderschöne Lage, wohnen Sie direkt am Wilhelmsplatz

Sehr gepflegte Wohnanlage inklusive einer Einbauküche

Ein Aufzug ist ebenfalls vorhanden.

Abgerundet wird die Wohnung durch einen großen und sonnigen Balkon mit Blick auf den schönen Wilhelmsplatz. Restaurants und Bars sind in unmittelbarer Nähe.

Eine der besten Lagen in Offenbach.

Ausstattung

Schöner Balkon, neuwertige Einbauküche, Laminat

Weitere Ausstattung:

Balkon, Keller, Aufzug, Vollbad

Lage

Wunderschöne Lage, wohnen Sie direkt am Wilhelmsplatz

Infrastruktur:

Apotheke, Lebensmittel-Discount, Allgemeinmediziner, Kindergarten, Grundschule

Exposé - Energieausweis

Energieausweistyp	Verbrauchsausweis
Erstellungsdatum	bis 30. April 2014
Energieverbrauchskennwert	121,40 kWh/(m ² a)
Warmwasser enthalten	Ja



Exposé - Galerie



Lage

Exposé - Galerie



Große Wohnzimmerfenster



Blick vom Balkon

Exposé - Galerie



Wohnzimmer



Wohnzimmer

Exposé - Galerie



Wohnzimmer



Flur / Eingangsbereich

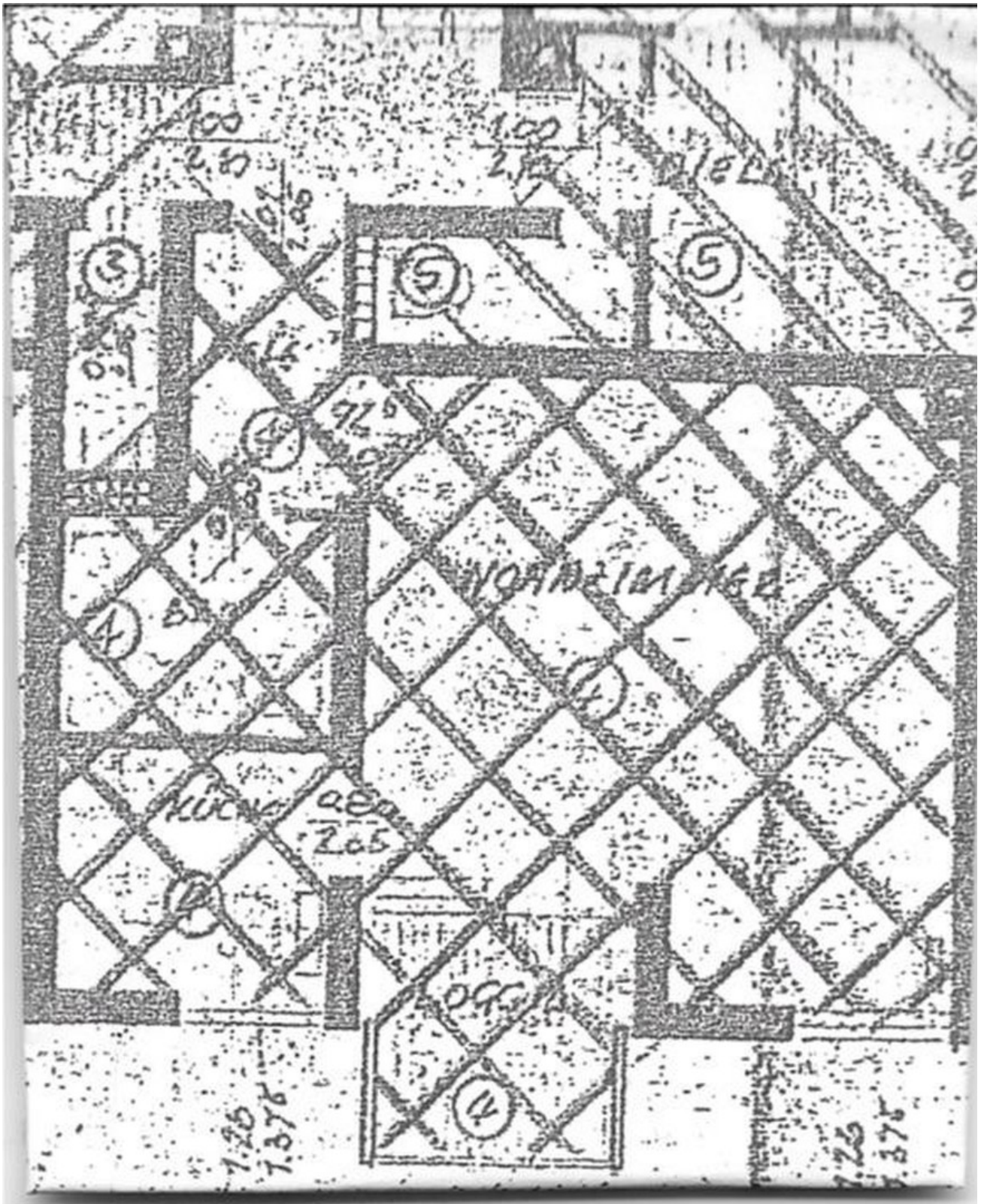
Exposé - Galerie



Küche



Exposé - Grundrisse



Grundriss

Exposé - Anhänge

1. Energieausweis

ENERGIEAUSWEIS für Wohngebäude

gemäß den §§ 16 ff. Energieeinsparverordnung (EnEV)

Gültig bis: 10.06.2018

1

Gebäude

Gebäudetyp	Mehrfamilienhaus
Adresse	Wilhelmsplatz 18, 63065 Offenbach
Gebäudeteil	Wohngebäude
Baujahr Gebäude	1963
Baujahr Anlagentechnik	Fernwärmestation
Anzahl Wohnungen	16
Gebäudenutzfläche (A ₁₀)	972,56 m ²
Anlass der Ausstellung des Energieausweises	<input type="checkbox"/> Neubau <input type="checkbox"/> Vermietung / Verkauf <input type="checkbox"/> Modernisierung <input type="checkbox"/> (Änderung / Erweiterung) <input checked="" type="checkbox"/> Sonstiges (freiwillig)

Hinweise zu den Angaben über die energetische Qualität des Gebäudes

Die energetische Qualität eines Gebäudes kann durch die Berechnung des **Energiebedarfes** unter standardisierten Randbedingungen oder durch die Auswertung des **Energieverbrauchs** ermittelt werden. Als Bezugsfläche dient die energetische Gebäudenutzfläche nach der EnEV, die sich in der Regel von den allgemeinen Wohnflächenangaben unterscheidet. Die angegebenen Vergleichswerte sollen überschlägige Vergleiche ermöglichen (**Erläuterungen - siehe Seite 4**).

Der Energieausweis wurde auf der Grundlage von Berechnungen des **Energiebedarfs** erstellt. Die Ergebnisse sind auf **Seite 2** dargestellt. Zusätzliche Informationen zum Verbrauch sind freiwillig.

Der Energieausweis wurde auf der Grundlage von Auswertungen des **Energieverbrauchs** erstellt. Die Ergebnisse sind auf **Seite 3** dargestellt.

Datenerhebung Bedarf/Verbrauch durch Eigentümer Aussteller

Dem Energieausweis sind zusätzliche Informationen zur energetischen Qualität beigelegt (freiwillige Angabe).

Hinweise zur Verwendung des Energieausweises

Der Energieausweis dient lediglich der Information. Die Angaben im Energieausweis beziehen sich auf das gesamte Wohngebäude oder den oben bezeichneten Gebäudeteil. Der Energieausweis ist lediglich dafür gedacht, einen überschlägigen Vergleich von Gebäuden zu ermöglichen.

Aussteller:

Gerd Heindl
Gebäudeenergieberater (HWK)
Finkenweg 54 b
64832 Babenhausen



Finkenweg 54b - 64832 Babenhausen
Tel. 06073 - 62 7 22 - Fax - 68 91 148
Mobil 0171 8641847
Email: sg.theinold@t-online.de

11.06.2008

Datum

Gerd Heindl
Unterschrift des Ausstellers

ENERGIEAUSWEIS für Wohngebäude

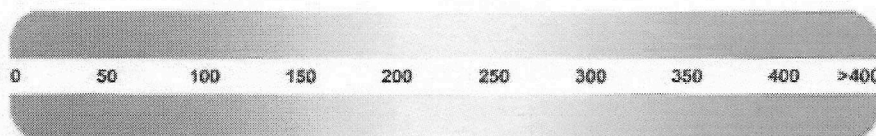
gemäß den §§ 16 ff. Energieeinsparverordnung (EnEV)

Berechneter Energiebedarf des Gebäudes

2

Energiebedarf

CO₂-Emissionen ¹⁾ kg/(m²a)



Nachweis der Einhaltung des § 3 oder § 9 Abs. 1 der EnEV ²⁾

Primärenergiebedarf

Gebäude Ist-Wert kWh/(m²a)
EnEV-Anforderungswert kWh/(m²a)

Energetische Qualität der Gebäudehülle

Gebäude Ist-Wert H_T' W/(m²K)
EnEV-Anforderungswert H_T' W/(m²K)

Endenergiebedarf

Energieträger	Jährlicher Endenergiebedarf in kWh/(m ² a) für			Gesamt in kWh/(m ² a)
	Heizung	Warmwasser	Hilfsgeräte ³⁾	

Sonstige Angaben

Einsetzbarkeit alternativer Energieversorgungssysteme

nach § 5 EnEV vor Baubeginn berücksichtigt

Alternative Energieversorgungssysteme werden genutzt für:

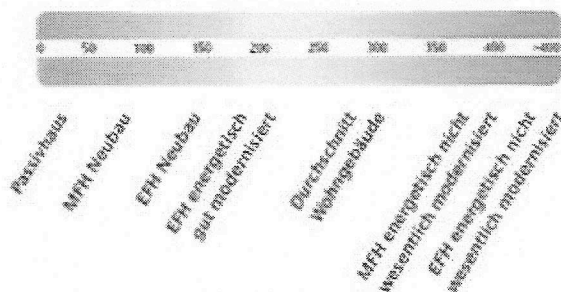
- Heizung Warmwasser
 Lüftung Kühlung

Lüftungskonzept

Die Lüftung erfolgt durch:

- Fensterlüftung Schachtlüftung
 Lüftungsanlage ohne Wärmerückgewinnung
 Lüftungsanlage mit Wärmerückgewinnung

Vergleichswerte Endenergiebedarf



Erläuterungen zum Berechnungsverfahren

Das verwendete Berechnungsverfahren ist durch die Energieeinsparverordnung vorgegeben. Insbesondere wegen standardisierter Randbedingungen erlauben die angegebenen Werte keine Rückschlüsse auf den tatsächlichen Energieverbrauch. Die ausgewiesenen Bedarfs-werte sind spezifische Werte nach der EnEV pro Quadratmeter Gebäudenutzfläche (A_n).

¹⁾ freiwillige Angabe

²⁾ nur in den Fällen des Neubaus und der Modernisierung auszufüllen

³⁾ ggf. einschließlich Kühlung

⁴⁾ EFH-Einfamilienhäuser, MFH-Mehrfamilienhäuser

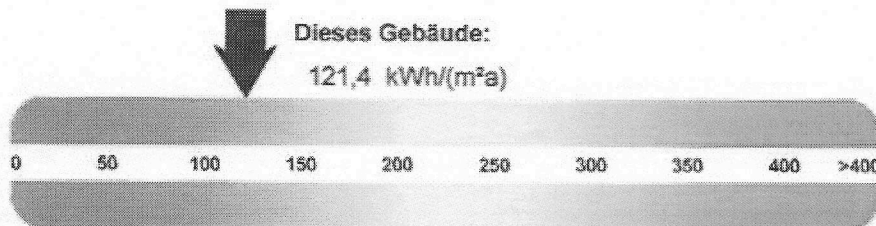
ENERGIEAUSWEIS für Wohngebäude

gemäß den §§ 16 ff. Energieeinsparverordnung (EnEV)

Erfasster Energieverbrauch des Gebäudes

3

Energieverbrauchskennwert



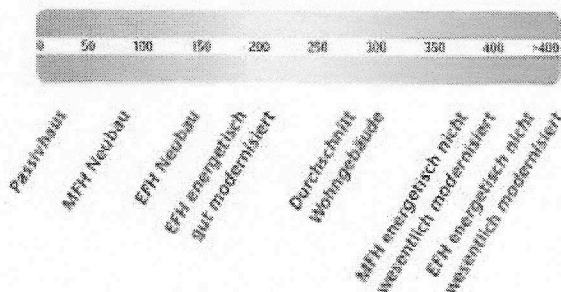
Energieverbrauch für Warmwasser: enthalten nicht enthalten

Das Gebäude wird auch gekühlt; der typische Energieverbrauch für Kühlung beträgt bei zeitgemäßen Geräten etwa 6 kWh je m² Gebäudenutzfläche und Jahr und ist im Energieverbrauchskennwert nicht enthalten.

Verbrauchserfassung - Heizung und Warmwasser

Energieträger	Abrechnungszeitraum		Energieverbrauch [kWh]	Anteil Warmwasser [kWh]	Klimafaktor	Energieverbrauchskennwert in kWh/(m²a) (zeitlich bereinigt, klimabereinigt)		
	von	bis				Heizung	Warmwasser	Kennwert
Fernwärme	01.01.2005	31.12.2005	112330	20219	1,07	101,3	20,8	122,1
Fernwärme	01.01.2006	31.12.2006	112360	20225	1,12	106,1	20,8	126,9
Fernwärme	01.01.2007	31.12.2007	96910	17444	1,19	97,2	17,9	115,1
Durchschnitt								121,4

Vergleichswerte Endenergiebedarf



Die modellhaft ermittelten Vergleichswerte beziehen sich auf Gebäude, in denen Wärme für Heizung und Warmwasser durch Heizkessel im Gebäude bereitgestellt wird.

Soll ein Energieverbrauchskennwert verglichen werden, der keinen Warmwasseranteil enthält, ist zu beachten, dass auf die Warmwasserbereitung je nach Gebäudegröße 20 - 40 kWh/(m²a) entfallen können.

Soll ein Energieverbrauchskennwert eines mit Fern- oder Nahwärme beheizten Gebäudes verglichen werden, ist zu beachten, dass hier normalerweise ein um 15 - 30 % geringerer Energieverbrauch als bei vergleichbaren Gebäuden mit Kesselheizung zu erwarten ist.

Erläuterungen zum Verfahren

Das Verfahren zur Ermittlung von Energieverbrauchskennwerten ist durch die Energieeinsparverordnung vorgegeben. Die Werte sind spezifische Werte pro Quadratmeter Gebäudenutzfläche (A_{N}) nach Energieeinsparverordnung. Der tatsächliche Verbrauch einer Wohnung oder eines Gebäudes weicht insbesondere wegen des Witterungseinflusses und sich ändernden Nutzerverhaltens vom angegebenen Energieverbrauchskennwert ab.

¹⁾ EFH-Einfamilienhäuser, MFH-Mehrfamilienhäuser

ENERGIEAUSWEIS für Wohngebäude

gemäß den §§ 16 ff. Energieeinsparverordnung (EnEV)

Erläuterungen

4

Energiebedarf – Seite 2

Der Energiebedarf wird in diesem Energieausweis durch den Jahres-Primärenergiebedarf und den Endenergiebedarf dargestellt. Diese Angaben werden rechnerisch ermittelt. Die angegebenen Werte sind auf der Grundlage der Bauunterlagen bzw. gebäudebezogener Daten und unter Annahme von standardisierten Randbedingungen (z.B. standardisierte Klimadaten, definiertes Nutzerverhalten, standardisierte Innentemperatur und innere Wärmegewinne usw.) berechnet. So lässt sich die energetische Qualität des Gebäudes unabhängig vom Nutzerverhalten und der Wetterlage beurteilen. Insbesondere wegen standardisierter Randbedingungen erlauben die angegebenen Werte keine Rückschlüsse auf den tatsächlichen Energieverbrauch.

Primärenergiebedarf – Seite 2

Der Primärenergiebedarf bildet die Gesamtenergieeffizienz eines Gebäudes ab. Er berücksichtigt neben der Endenergie auch die so genannte "Vorkette" (Erkundung, Gewinnung, Verteilung, Umwandlung) der jeweils eingesetzten Energieträger (z.B. Heizöl, Gas, Strom, erneuerbare Energien etc.). Kleine Werte signalisieren einen geringen Bedarf und damit eine hohe Energieeffizienz und Ressourcen und Umwelt schonende Energienutzung. Zusätzlich können die mit dem Energiebedarf verbundenen CO₂-Emissionen des Gebäudes freiwillig angegeben werden.

Endenergiebedarf – Seite 2

Der Endenergiebedarf gibt die nach technischen Regeln berechnete, jährlich benötigte Energiemenge für Heizung, Lüftung und Warmwasserbereitung an. Er wird unter Standardklima- und Standardnutzungsbedingungen errechnet und ist ein Maß für die Energieeffizienz eines Gebäudes und seiner Anlagentechnik. Der Endenergiebedarf ist die Energiemenge, die dem Gebäude bei standardisierten Bedingungen unter Berücksichtigung der Energieverluste zugeführt werden muss, damit die standardisierte Innentemperatur, der Warmwasserbedarf und die notwendige Lüftung sichergestellt werden können. Kleine Werte signalisieren einen geringen Bedarf und damit eine hohe Energieeffizienz.

Die Vergleichswerte für den Energiebedarf sind modellhaft ermittelte Werte und sollen Anhaltspunkte für grobe Vergleiche der Werte dieses Gebäudes mit den Vergleichswerten ermöglichen. Es sind ungefähre Bereiche angegeben, in denen die Werte für die einzelnen Vergleichskategorien liegen. Im Einzelfall können diese Werte auch außerhalb der angegebenen Bereiche liegen.

Energetische Qualität der Gebäudehülle – Seite 2

Angegeben ist der spezifische, auf die wärmeübertragende Umfassungsfläche bezogene Transmissionswärmeverlust (Formelzeichen in der EnEV: H_T). Er ist ein Maß für die durchschnittliche energetische Qualität aller wärmeübertragenden Umfassungsflächen (Außenwände, Decken, Fenster etc.) eines Gebäudes. Kleine Werte signalisieren einen guten baulichen Wärmeschutz.

Energieverbrauchskennwert – Seite 3

Der ausgewiesene Energieverbrauchskennwert wird für das Gebäude auf der Basis der Abrechnung von Heiz- und ggf. Warmwasserkosten nach der Heizkostenverordnung und/oder auf Grund anderer geeigneter Verbrauchsdaten ermittelt. Dabei werden die Energieverbrauchsdaten des gesamten Gebäudes und nicht der einzelnen Wohn- oder Nuteinheiten zugrunde gelegt. Über Klimafaktoren wird der erfasste Energieverbrauch für die Heizung hinsichtlich der konkreten örtlichen Wetterdaten auf einen deutschlandweiten Mittelwert umgerechnet. So führen beispielsweise hohe Verbräuche in einem einzelnen harten Winter nicht zu einer schlechteren Beurteilung des Gebäudes. Der Energieverbrauchskennwert gibt Hinweise auf die energetische Qualität des Gebäudes und seiner Heizungsanlage. Kleine Werte signalisieren einen geringen Verbrauch. Ein Rückschluss auf den künftig zu erwartenden Verbrauch ist jedoch nicht möglich; insbesondere können die Verbrauchsdaten einzelner Wohneinheiten stark differieren, weil sie von deren Lage im Gebäude, von der jeweiligen Nutzung und vom individuellen Verhalten abhängen.

Gemischt genutzte Gebäude

Für Energieausweise bei gemischt genutzten Gebäuden enthält die Energieeinsparverordnung besondere Vorgaben. Danach sind - je nach Fallgestaltung - entweder ein gemeinsamer Energieausweis für alle Nutzungen oder zwei getrennte Energieausweise für Wohnungen und die übrigen Nutzungen auszustellen; dies ist auf Seite 1 der Ausweise erkennbar (ggf. Angabe "Gebäudeteil").