

Exposé

Doppelhaushälfte in Amstetten

Neuwertige Doppelhaushälfte in Amstetten zur Miete ab sofort



Objekt-Nr. **OM-463328**

Doppelhaushälfte

Vermietung: **2.000 € + NK**

Ansprechpartner:
Bernd Busalt

Wasserfallweg 21
77340 Amstetten
Baden-Württemberg
Deutschland

Baujahr	2023	Mietsicherheit	4.300 €
Grundstücksfläche	236,00 m ²	Übernahme	sofort
Etagen	3	Zustand	Neuwertig
Zimmer	7,00	Schlafzimmer	4
Wohnfläche	185,00 m ²	Badezimmer	1
Nutzfläche	60,00 m ²	Carports	1
Energieträger	Luft- /Wasserwärme	Stellplätze	1
Nebenkosten	50 €	Heizung	Sonstiges

Exposé - Beschreibung

Objektbeschreibung

Bei dieser Immobilie handelt es sich um ein neuwertiges Doppelhaus. Die dreistöckige Doppelhaushälfte (UG-EG-OG+Galerie) zeichnet sich durch eine gehobene Innenausstattung aus und kann ab 01.06.2026 bezogen werden. Neben sieben schönen Zimmern verschiedener Nutzungsart zählen zu dem Objekt ein Badezimmer sowie ein separates Gäste-WC. Ein aktueller Bedarfsausweis liegt vor. Im vorhandenen Kellerraum können Sie zu lagernde Gegenstände bequem verstauen. Auch eine absolut hochwertige Einbauküche im Wert von über 30.000 Euro gehört zur Immobilie und bietet Stauraum für Ihr Küchenequipment. Das 2023 erbaute Objekt wird per Wärmepumpe beheizt. Zusätzlich wurde eine Enthärtungsanlage verbaut, um auch langfristig sauberes und weiches Wasser zu haben. Der Garten, bzw. die große Terrasse sowie die Zugänglichkeit vor dem Haus sind komplett fertig gestellt.

Ausstattung

Fliesen oder hochwertiges Vinylparkett im gesamten Haus.

FBH in allen Flächen, bis auf die beiden Kellerräume und die Galerien.

Luxuriöse Einbauküche, Einbauleuchten innen, Up- and Down Beleuchtung an der Fassade, massive Holzterrappe vom ortsansässigen Schreiner.

Energieeffiziente Luft-Wasser-Wärmepumpe der Fa. Viessmann.

Hochwertige Terrassenplatten und Geländer vom Schlosser.

Und noch viel mehr!

Der Eigentümer ist zugleich der Bauträger und Bauleiter, also Kompetenz aus einer Hand.

Die ausführenden Firmen sind alle aus dem nahen Umkreis, dies ist uns sehr wichtig.

Fußboden:

Parkett, Fliesen, Vinyl / PVC

Weitere Ausstattung:

Terrasse, Garten, Keller, Vollbad, Einbauküche, Gäste-WC

Sonstiges

Das Haus steht sofort zur Verfügung.

Lage

Amstetten, im Ortsteil Amstetten gelegen, bietet eine gute Infrastruktur für den täglichen Bedarf. Einkaufsmöglichkeiten, Ärzte und öffentliche Verkehrsmittel sind gut erreichbar. Die Umgebung lädt zu Freizeitaktivitäten im Grünen ein und bietet eine angenehme Wohnqualität für Familien.

Infrastruktur:

Apotheke, Lebensmittel-Discount, Allgemeinmediziner, Kindergarten, Grundschule, Hauptschule, Realschule, Gesamtschule, Öffentliche Verkehrsmittel

Exposé - Energieausweis

Energieausweistyp	Bedarfsausweis
Erstellungsdatum	ab 1. Mai 2014
Endenergiebedarf	19,10 kWh/(m ² a)
Energieeffizienzklasse	A+



Exposé - Galerie



Ansicht

Exposé - Galerie



Garten



Garten

Exposé - Galerie



Garten



Ansicht

Exposé - Galerie



Terrasse



Terrasse

Exposé - Galerie



Terrasse und Sichtschutz



Ansicht und Carport

Exposé - Galerie



Flur OG



OG Bad und Schlafen

Exposé - Galerie



Flur OG Sichtbetondecke

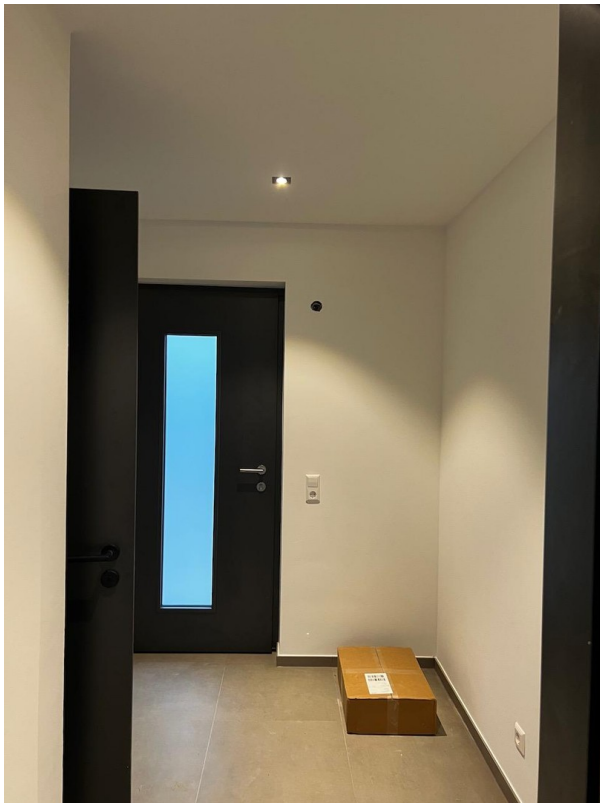


EG Wohnen Sicht in Garten

Exposé - Galerie



EG Wohnen Essen



Eingangsbereich



Treppenhaus UG

Exposé - Galerie



Technik und Waschraum UG



Kellerraum groß

Exposé - Galerie



Technik und Waschraum



OG Bad und Schlafen

Exposé - Galerie



Bad



Bad



Bad

Exposé - Galerie



Bad



Carport Türe ins Haus

Exposé - Galerie



Sichtbetondecke



Kinderzimmer mit Galerie

Exposé - Galerie



Kinderzimmer mit Galerie

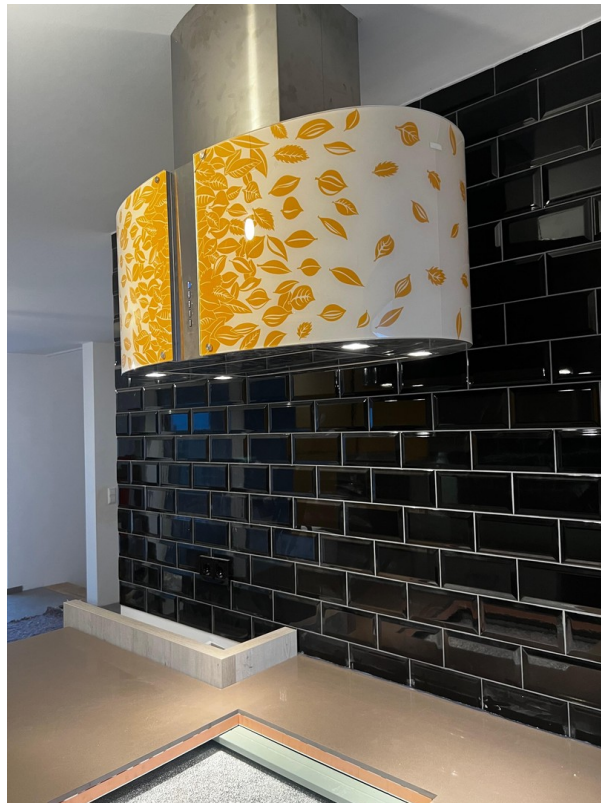


Kinderzimmer mit Galerie

Exposé - Galerie

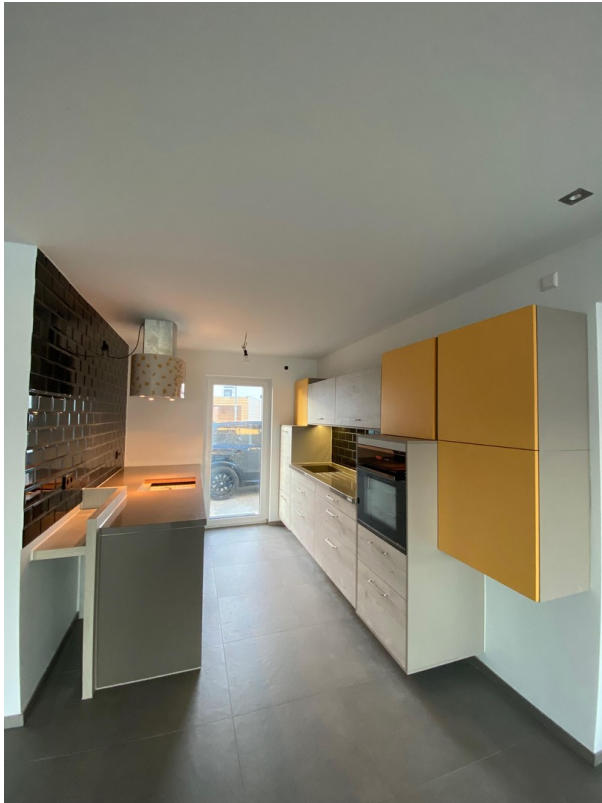


Küche

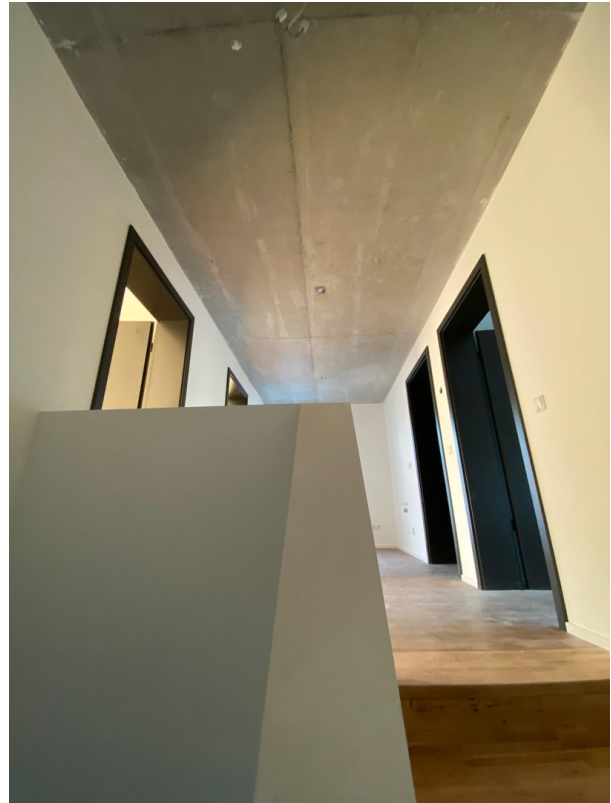


Küche

Exposé - Galerie



Küche

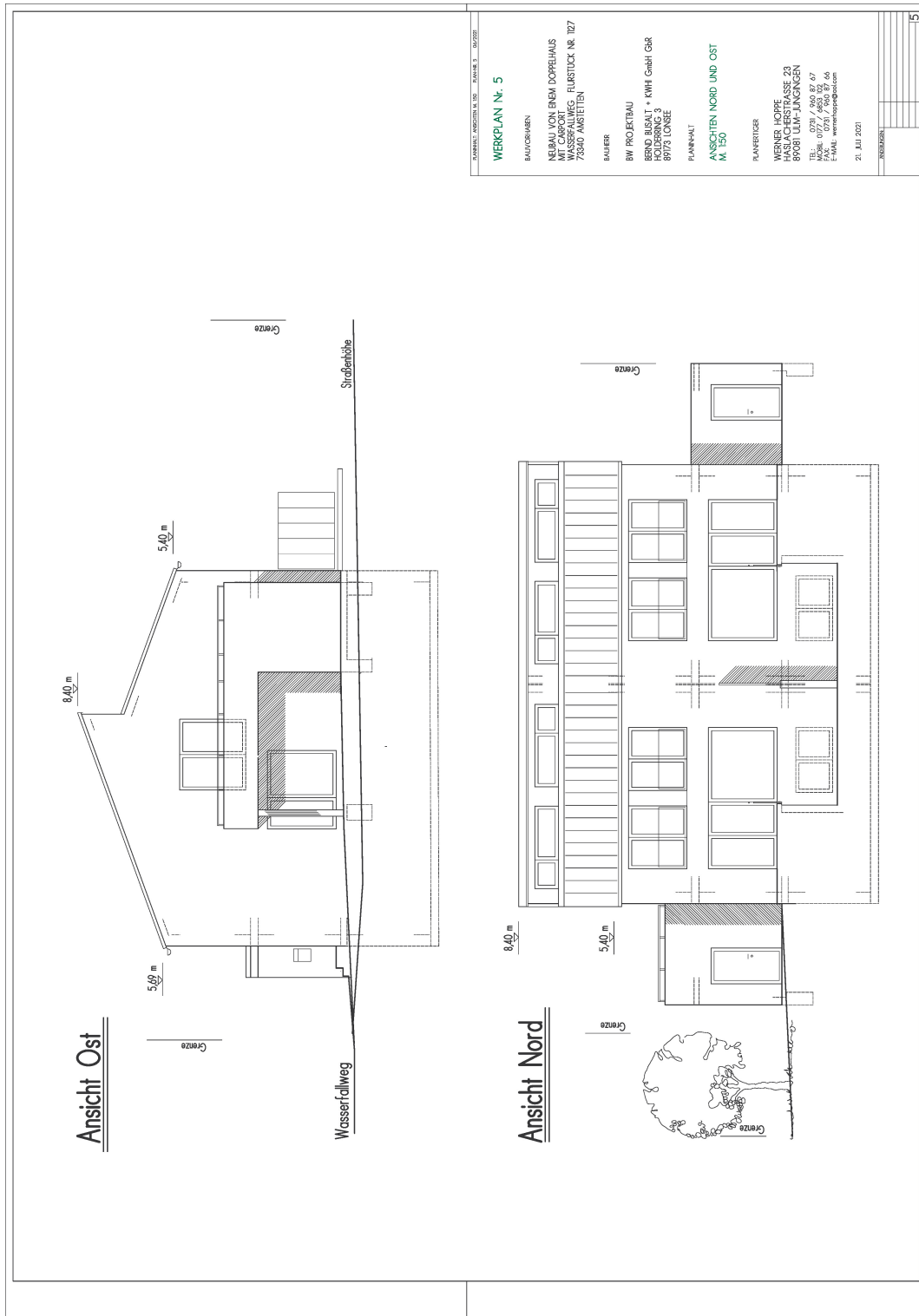


Treppenhaus ins OG

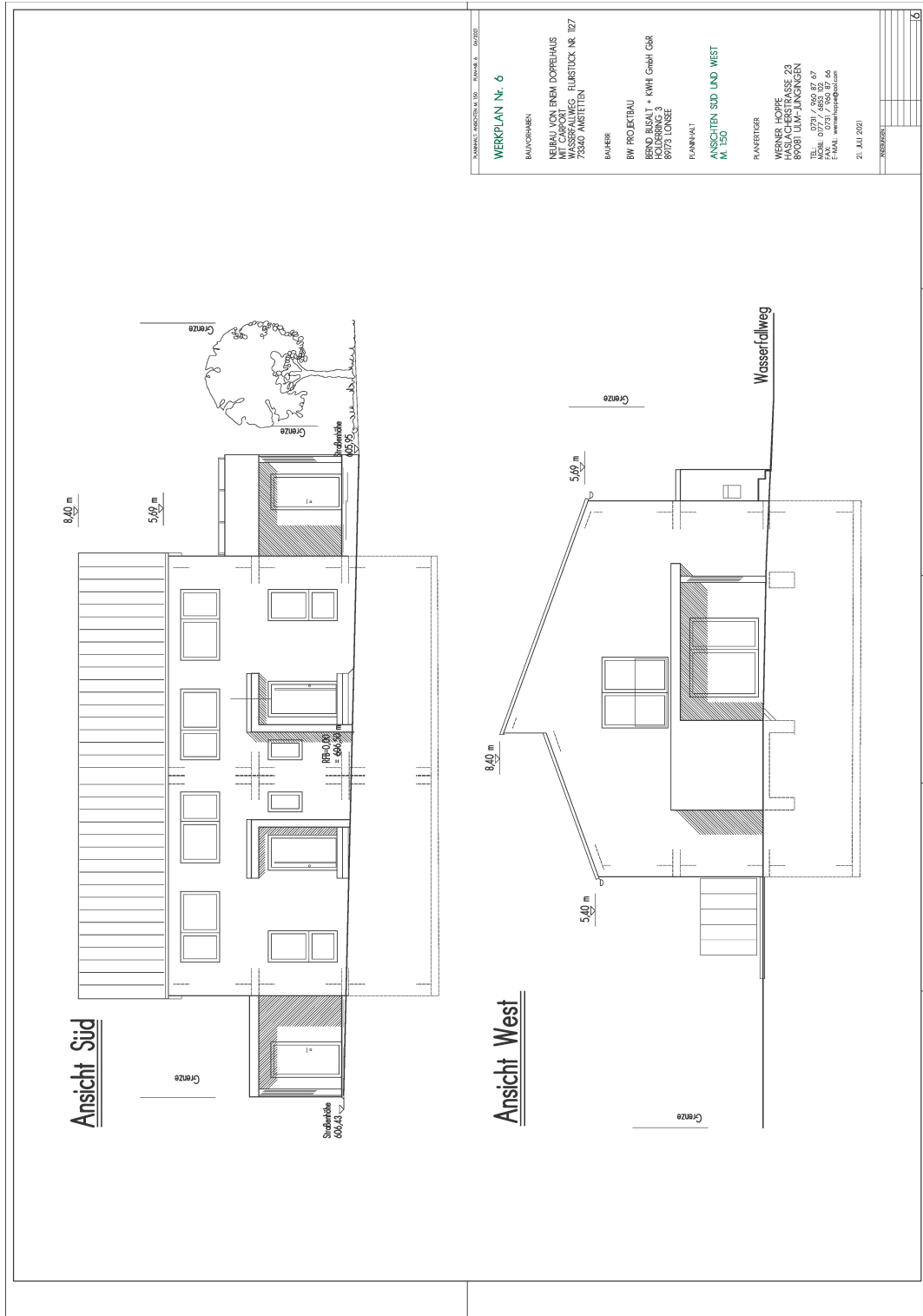


Wohnzimmer

Exposé - Grundrisse



Exposé - Grundrisse



Exposé - Anhänge

1. Energieausweis

ENERGIEAUSWEIS für Wohngebäude

gemäß den §§ 79 ff. Gebäudeenergiegesetz (GEG) vom ¹ 8. August 2020

Gültig bis: 12.03.2033

Registriernummer: BW-2023-004455257

1

Gebäude

Gebäudetyp	Doppelhaushälfte in massiver Bausweise	
Adresse	Wasserfallweg 21 73340 Amstetten	
Gebäudeteil ²	Gesamtes Gebäude	
Baujahr Gebäude ³	2023	
Baujahr Wärmeerzeuger ^{3,4}	2022 Luft-Wasser-Wärmepumpe	
Anzahl der Wohnungen	1	
Gebäudenutzfläche (A _N)	255,8 m ²	<input type="checkbox"/> nach § 82 GEG aus der Wohnfläche ermittelt
Wesentliche Energieträger für Heizung ³	Strom-Mix	
Wesentliche Energieträger für Warmwasser ³	Strom-Mix	
Erneuerbare Energien	Art: Umweltenergie	Verwendung: Heizung und Warmwasserbereitung
Art der Lüftung ³	<input checked="" type="checkbox"/> Fensterlüftung <input type="checkbox"/> Schachtlüftung	<input type="checkbox"/> Lüftungsanlage mit Wärmerückgewinnung <input type="checkbox"/> Lüftungsanlage ohne Wärmerückgewinnung
Art der Kühlung ³	<input type="checkbox"/> Passive Kühlung <input type="checkbox"/> Gelieferte Kälte	<input type="checkbox"/> Kühlung aus Strom <input type="checkbox"/> Kühlung aus Wärme
Inspektionspflichtige Klimaanlage ⁵	Anzahl:	Nächstes Fälligkeitsdatum der Inspektion:
Anlass der Ausstellung des Energieausweises	<input checked="" type="checkbox"/> Neubau <input type="checkbox"/> Vermietung / Verkauf	<input type="checkbox"/> Modernisierung <input type="checkbox"/> Sonstiges (freiwillig) (Änderung / Erweiterung)

Hinweise zu den Angaben über die energetische Qualität des Gebäudes

Die energetische Qualität eines Gebäudes kann durch die Berechnung des **Energiebedarfs** unter Annahme von standardisierten Randbedingungen oder durch die Auswertung des **Energieverbrauchs** ermittelt werden. Als Bezugsfläche dient die energetische Gebäudenutzfläche nach dem GEG, die sich in der Regel von den allgemeinen Wohnflächenangaben unterscheidet. Die angegebenen Vergleichswerte sollen überschlägige Vergleiche ermöglichen (**Erläuterungen – siehe Seite 5**). Teil des Energieausweises sind die Modernisierungsempfehlungen (Seite 4).

Der Energieausweis wurde auf der Grundlage von Berechnungen des **Energiebedarfs** erstellt (Energiebedarfsausweis). Die Ergebnisse sind auf **Seite 2** dargestellt. Zusätzliche Informationen zum Verbrauch sind freiwillig.

Der Energieausweis wurde auf der Grundlage von Auswertungen des **Energieverbrauchs** erstellt (Energieverbrauchsausweis). Die Ergebnisse sind auf **Seite 3** dargestellt.

Datenerhebung Bedarf/Verbrauch durch Eigentümer Aussteller

Dem Energieausweis sind zusätzliche Informationen zur energetischen Qualität beigefügt (freiwillige Angabe).

Hinweise zur Verwendung des Energieausweises

Energieausweise dienen ausschließlich der Information. Die Angaben im Energieausweis beziehen sich auf das gesamte Gebäude oder den oben bezeichneten Gebäudeteil. Der Energieausweis ist lediglich dafür gedacht, einen überschlägigen Vergleich von Gebäuden zu ermöglichen.

Aussteller (mit Anschrift und Berufsbezeichnung)

Ingenieurbüro Matthes & de Vries GmbH
Dipl.-Ing. Andreas Matthes
Magirus-Deutz-Straße 12
89077 Ulm

Ingenieurbüro
Unterschrift des Ausstellers
Matthes & de Vries GmbH
Magirus-Deutz-Straße 12, 89077 Ulm
Tel.-Nr.: 0731-206423-88
www.mdv-energieberater.de
Andreas Matthes
Ausstellungsdatum 13.03.2023

¹ Datum des angewendeten GEG, gegebenenfalls des angewendeten Änderungsgesetzes zum GEG

² nur im Falle des § 79 Absatz 2 Satz 2 GEG einzutragen

³ Mehrfachangaben möglich

⁴ bei Wärmenetzen Baujahr der Übergabestation

⁵ Klimaanlage oder kombinierte Lüftungs- und Klimaanlage im Sinne des § 74 GEG

ENERGIEAUSWEIS für Wohngebäude

gemäß den §§ 79 ff. Gebäudeenergiegesetz (GEG) vom ¹

8. August 2020

Berechneter Energiebedarf des Gebäudes

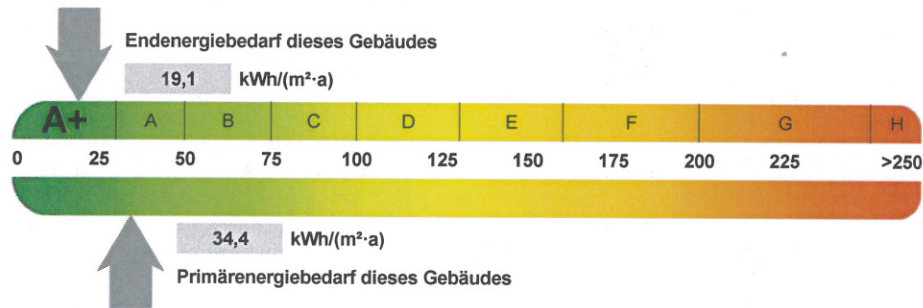
Registriernummer:

BW-2023-004455257

2

Energiebedarf

Treibhausgasemissionen 10,7 kg CO₂-Äquivalent / (m²·a)



Anforderungen gemäß GEG ²

Primärenergiebedarf

Ist-Wert 34,4 kWh/(m²·a) Anforderungswert 47,8 kWh/(m²·a)

Energetische Qualität der Gebäudehülle H_T'

Ist-Wert 0,34 W/(m²·K) Anforderungswert 0,39 W/(m²·K)

Sommerlicher Wärmeschutz (bei Neubau) eingehalten

Für Energiebedarfsberechnungen verwendetes Verfahren

- Verfahren nach DIN V 4108-6 und DIN V 4701-10
- Verfahren nach DIN V 18599
- Regelung nach § 31 GEG ("Modellgebäudeverfahren")
- Vereinfachungen nach § 50 Absatz 4 GEG

Endenergiebedarf dieses Gebäudes [Pflichtangabe in Immobilienanzeigen]

19,1 kWh/(m²·a)

Angaben zur Nutzung erneuerbarer Energien ³

Nutzung erneuerbarer Energien zur Deckung des Wärme- und Kälteenergiebedarfs auf Grund des § 10 Absatz 2 Nummer 3 GEG

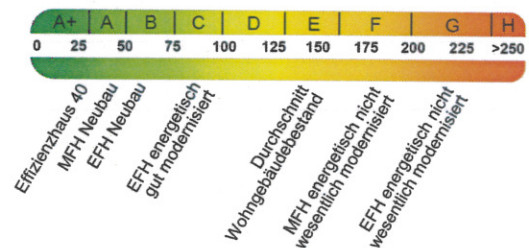
Art:	Deckungsanteil:	Anteil der Pflichterfüllung:
Geothermie und Umweltwärme	95,0 %	190,0 %
	%	%
Summe:	95,0 %	190,0 %

Maßnahmen zur Einsparung ³

Die Anforderungen zur Nutzung erneuerbarer Energien zur Deckung des Wärme- und Kälteenergiebedarfs werden durch eine Maßnahme nach § 45 GEG oder als Kombination gemäß § 34 Absatz 2 GEG erfüllt.

- Die Anforderungen nach § 45 GEG in Verbindung mit § 16 GEG sind eingehalten.
- Maßnahme nach § 45 GEG in Kombination gemäß § 34 Absatz 2 GEG: Die Anforderungen nach § 16 GEG werden um % unterschritten. Anteil der Pflichterfüllung: %

Vergleichswerte Endenergie ⁴



Erläuterungen zum Berechnungsverfahren

Das GEG lässt für die Berechnung des Energiebedarfs unterschiedliche Verfahren zu, die im Einzelfall zu unterschiedlichen Ergebnissen führen können. Insbesondere wegen standardisierter Randbedingungen erlauben die angegebenen Werte keine Rückschlüsse auf den tatsächlichen Energieverbrauch. Die ausgewiesenen Bedarfswerte der Skala sind spezifische Werte nach dem GEG pro Quadratmeter Gebäudenutzfläche (A_n), die im Allgemeinen größer ist als die Wohnfläche des Gebäudes.

¹ siehe Fußnote 1 auf Seite 1 des Energieausweises

² nur bei Neubau sowie bei Modernisierung im Fall § 80 Absatz 2 GEG

³ nur bei Neubau

⁴ EFH: Einfamilienhaus, MFH: Mehrfamilienhaus

ENERGIEAUSWEIS für Wohngebäude

gemäß den §§ 79 ff. Gebäudeenergiegesetz (GEG) vom ¹

8. August 2020

Erfasster Energieverbrauch des Gebäudes

Registriernummer:

BW-2023-00445257

3

Energieverbrauch

Treibhausgasemissionen $\text{kg CO}_2\text{-Äquivalent / (m}^2\text{-a)}$



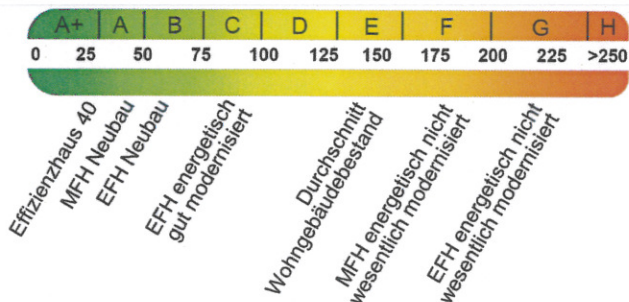
Endenergieverbrauch dieses Gebäudes [Pflichtangabe in Immobilienanzeigen]

Verbrauchserfassung - Heizung und Warmwasser

Zeitraum		Energieträger ²	Primär-energie-faktor	Energie-verbrauch [kWh]	Anteil Warmwasser [kWh]	Anteil Heizung [kWh]	Klima-faktor
von	bis						

weitere Einträge in Anlage

Vergleichswerte Endenergie ³



Die modellhaft ermittelten Vergleichswerte beziehen sich auf Gebäude, in denen Wärme für Heizung und Warmwasser durch Heizkessel im Gebäude bereitgestellt wird.

Soll ein Energieverbrauch eines mit Fern- oder Nahwärme beheizten Gebäudes verglichen werden, ist zu beachten, dass hier normalerweise ein um 15 bis 30 % geringerer Energieverbrauch als bei vergleichbaren Gebäuden mit Kesselheizung zu erwarten ist.

Erläuterungen zum Verfahren

Das Verfahren zur Ermittlung des Energieverbrauchs ist durch das GEG vorgegeben. Die Werte der Skala sind spezifische Werte pro Quadratmeter Gebäudenutzfläche (A_{N}) nach dem GEG, die im Allgemeinen größer ist als die Wohnfläche des Gebäudes. Der tatsächliche Energieverbrauch eines Gebäudes weicht insbesondere wegen des Witterungseinflusses und sich ändernden Nutzerverhaltens vom angegebenen Energieverbrauch ab.

¹ siehe Fußnote 1 auf Seite 1 des Energieausweises

² gegebenenfalls auch Leerstandszuschläge, Warmwasser- oder Kühlpauschale in kWh

³ EFH: Einfamilienhaus, MFH: Mehrfamilienhaus

ENERGIEAUSWEIS für Wohngebäude

gemäß den §§ 79 ff. Gebäudeenergiegesetz (GEG) vom ¹

8. August 2020

Erläuterungen

5

Angabe Gebäudeteil – Seite 1

Bei Wohngebäuden, die zu einem nicht unerheblichen Anteil zu anderen als Wohnzwecken genutzt werden, ist die Ausstellung des Energieausweises gemäß § 79 Absatz 2 Satz 2 GEG auf den Gebäudeteil zu beschränken, der getrennt als Wohngebäude zu behandeln ist (siehe im Einzelnen § 106 GEG). Dies wird im Energieausweis durch die Angabe „Gebäudeteil“ deutlich gemacht.

Erneuerbare Energien – Seite 1

Hier wird darüber informiert, wofür und in welcher Art erneuerbare Energien genutzt werden. Bei Neubauten enthält Seite 2 (Angaben zur Nutzung erneuerbarer Energien) dazu weitere Angaben.

Energiebedarf – Seite 2

Der Energiebedarf wird hier durch den Jahres-Primärenergiebedarf und den Endenergiebedarf dargestellt. Diese Angaben werden rechnerisch ermittelt. Die angegebenen Werte werden auf der Grundlage der Bauunterlagen bzw. gebäudebezogener Daten und unter Annahme von standardisierten Randbedingungen (z.B. standardisierte Klimadaten, definiertes Nutzerverhalten, standardisierte Innentemperatur und innere Wärmegewinne usw.) berechnet. So lässt sich die energetische Qualität des Gebäudes unabhängig vom Nutzerverhalten und von der Wetterlage beurteilen. Insbesondere wegen der standardisierten Randbedingungen erlauben die angegebenen Werte keine Rückschlüsse auf den tatsächlichen Energieverbrauch.

Primärenergiebedarf – Seite 2

Der Primärenergiebedarf bildet die Energieeffizienz des Gebäudes ab. Er berücksichtigt neben der Endenergie mithilfe von Primärenergiefaktoren auch die sogenannte „Vorkette“ (Erkundung, Gewinnung, Verteilung, Umwandlung) der jeweils eingesetzten Energieträger (z.B. Heizöl, Gas, Strom, erneuerbare Energien etc.). Ein kleiner Wert signalisiert einen geringen Bedarf und damit eine hohe Energieeffizienz sowie eine die Ressourcen und die Umwelt schonende Energienutzung.

Energetische Qualität der Gebäudehülle – Seite 2

Angegeben ist der spezifische, auf die wärmeübertragende Umfassungsfläche bezogene Transmissionswärmeverlust. Er beschreibt die durchschnittliche energetische Qualität aller wärmeübertragenden Umfassungsflächen (Außenwände, Decken, Fenster etc.) eines Gebäudes. Ein kleiner Wert signalisiert einen guten baulichen Wärmeschutz. Außerdem stellt das GEG bei Neubauten Anforderungen an den sommerlichen Wärmeschutz (Schutz vor Überhitzung) eines Gebäudes.

Endenergiebedarf – Seite 2

Der Endenergiebedarf gibt die nach technischen Regeln berechnete, jährlich benötigte Energiemenge für Heizung, Lüftung und Warmwasserbereitung an. Er wird unter Standardklima- und Standardnutzungsbedingungen errechnet und ist ein Indikator für die Energieeffizienz eines Gebäudes und seiner Anlagentechnik. Der Endenergiebedarf ist die Energiemenge die dem Gebäude unter der Annahme von standardisierten Bedingungen und unter Berücksichtigung der Energieverluste zugeführt werden muss, damit die standardisierte Innentemperatur, der Warmwasserbedarf und die notwendige Lüftung sichergestellt werden können. Ein kleiner Wert signalisiert einen geringen Bedarf und damit eine hohe Energieeffizienz.

Angaben zur Nutzung erneuerbarer Energien – Seite 2

Nach dem GEG müssen Neubauten in bestimmtem Umfang erneuerbare Energien zur Deckung des Wärme- und Kältebedarfs nutzen. In dem Feld „Angaben zur Nutzung erneuerbarer Energien“ sind die Art der eingesetzten erneuerbaren Energien, der prozentuale Deckungsanteil am Wärme- und Kälteenergiebedarf und der prozentuale Anteil der Pflichterfüllung abzulesen. Das Feld „Maßnahmen zur Einsparung“ wird ausgefüllt, wenn die Anforderungen des GEG teilweise oder vollständig durch Unterschreitung der Anforderungen an den baulichen Wärmeschutz gemäß § 45 GEG erfüllt werden.

Endenergieverbrauch – Seite 3

Der Endenergieverbrauch wird für das Gebäude auf der Basis der Abrechnungen von Heiz- und Warmwasserkosten nach der Heizkostenverordnung oder auf Grund anderer geeigneter Verbrauchsdaten ermittelt. Dabei werden die Energieverbrauchsdaten des gesamten Gebäudes und nicht der einzelnen Wohneinheiten zugrunde gelegt. Der erfasste Energieverbrauch für die Heizung wird anhand der konkreten örtlichen Wetterdaten und mithilfe von Klimafaktoren auf einen deutschlandweiten Mittelwert umgerechnet. So führt beispielsweise ein hoher Verbrauch in einem einzelnen harten Winter nicht zu einer schlechteren Beurteilung des Gebäudes. Der Endenergieverbrauch gibt Hinweise auf die energetische Qualität des Gebäudes und seiner Heizungsanlage. Ein kleiner Wert signalisiert einen geringen Verbrauch. Ein Rückschluss auf den künftig zu erwartenden Verbrauch ist jedoch nicht möglich; insbesondere können die Verbrauchsdaten einzelner Wohneinheiten stark differieren, weil sie von der Lage der Wohneinheiten im Gebäude, von der jeweiligen Nutzung und dem individuellen Verhalten der Bewohner abhängen.

Im Fall längerer Leerstände wird hierfür ein pauschaler Zuschlag rechnerisch bestimmt und in die Verbrauchserfassung einbezogen. Im Interesse der Vergleichbarkeit wird bei dezentralen, in der Regel elektrisch betriebenen Warmwasseranlagen der typische Verbrauch über eine Pauschale berücksichtigt. Gleiches gilt für den Verbrauch von eventuell vorhandenen Anlagen zur Raumkühlung. Ob und inwieweit die genannten Pauschalen in die Erfassung eingegangen sind, ist der Tabelle „Verbrauchserfassung“ zu entnehmen.

Primärenergieverbrauch – Seite 3

Der Primärenergieverbrauch geht aus dem für das Gebäude ermittelten Endenergieverbrauch hervor. Wie der Primärenergiebedarf wird er mithilfe von Umrechnungsfaktoren ermittelt, die die Vorkette der jeweils eingesetzten Energieträger berücksichtigen.

Treibhausgasemissionen – Seite 2 und 3

Die mit dem Primärenergiebedarf oder dem Primärenergieverbrauch verbundenen Treibhausgasemissionen des Gebäudes werden als äquivalente Kohlendioxidemissionen ausgewiesen.

Pflichtangaben für Immobilienanzeigen – Seite 2 und 3

Nach dem GEG besteht die Pflicht, in Immobilienanzeigen die in § 87 Absatz 1 GEG genannten Angaben zu machen. Die dafür erforderlichen Angaben sind dem Energieausweis zu entnehmen, je nach Ausweisart der Seite 2 oder 3.

Vergleichswerte – Seite 2 und 3

Die Vergleichswerte auf Endenergieebene sind modellhaft ermittelte Werte und sollen lediglich Anhaltspunkte für grobe Vergleiche der Werte dieses Gebäudes mit den Vergleichswerten anderer Gebäude sein. Es sind Bereiche angegeben, innerhalb derer ungefähr die Werte für die einzelnen Vergleichskategorien liegen.

¹ siehe Fußnote 1 auf Seite 1 des Energieausweises

GEG - Einsatz Erneuerbarer Energien

Auftraggeber

BW Projektbau
Holderring 3
89173 Lonsee

Anschrift des Gebäudes

Wasserfallweg 21
73340 Amstetten

Wärme- und Kälteenergiebedarf des Gebäudes (Summe der Erzeugernutzenergieabgaben)

Energiebedarf für ...	jährl. Bedarf
Heizung	12.057 kWh
Trinkwarmwasser	5.909 kWh
Kühlung	-
Wohnungslüftung und -kühlung	-
Gesamtsumme	17.966 kWh

Erfüllung aus Nutzung regenerativer Energie im Gebäude

Regenerative Erträge oder Ersatzmaßnahmen	jährl. Ertrag	Deckungsgrad	Pflichtanteil	Erfüllungsgrad
Solarthermie	-	-	-	-
PV-Strom	-	-	-	-
Wärmepumpen	17.068 kWh	95,0 %	50,0 %	190,0 %
Wärme aus Kesseln - Biomasse fest	-	-	-	-
Wärme aus Kesseln - Biomasse flüssig	-	-	-	-
Wärme aus KWK - Biogasbetrieb	-	-	-	-
Wärme aus KWK - anderer Brennstoff	-	-	-	-
Wärme- und Kälterückgewinnung	-	-	-	-
regenerative Kälteerzeugung	-	-	-	-

Erfüllung aus Nutzung regenerativer Energie über Wärme/Kältenetze

Art des Netzes	gelieferte Energie	Deckungsgrad	EG Netzmix	Erfüllungsgrad
Wärme aus Wärmenetzen	-	-	-	-
Kälte aus Kältenetzen	-	-	-	-

Erfüllung aus Übererfüllung

Übererfüllung der GEG-Anforderungswerte	Übererfüllung	Deckungsgrad	Pflichtanteil	Erfüllungsgrad
Anforderung an die "Bauteilqualität"	12,4 %	12,4 %	15,0 %	82,8 %

Gesamterfüllung

Ergebnis				Erfüllungsgrad
Das Gebäude erfüllt die Anforderungen des GEG.			Insgesamt:	272,8 %

Wärme- und Kälteenergiebedarf des Gebäudes:

Nach GEG § 3.31 ist der Wärme- und Kälteenergiebedarf die Summe der zur Deckung des Wärmebedarfs für Heizung und Warmwasserbereitung jährlich benötigten Wärmemenge und der zur Deckung des Kältebedarfs für Raumkühlung jährlich benötigten Kältemenge, jeweils einschließlich des thermischen Aufwands für Übergabe, Verteilung und Speicherung.

Pflichtanteil nach GEG:

Das GEG schreibt in § 34 für die einzelnen Arten Erneuerbarer Energien einen Mindestanteil (Pflichtanteil) an der Deckung des Wärme- und Kälteenergiebedarfs des Gebäudes vor. In § 45 werden als Alternative zur Verwendung Erneuerbarer Energien auch sogenannte Ersatzmaßnahmen mit jeweiligem Mindestanteil (Pflichtanteil) an der Deckung des Wärme- und Kälteenergiebedarfs des Gebäudes erlaubt. Eine der Ersatzmaßnahmen ist die Übererfüllung der Anforderungen des GEG an die wärmetechnische Mindestqualität der Bauteile.

Kombination von Erneuerbaren Energien und Ersatzmaßnahmen (GEG § 34 (2), auch DIN V 18599 Beiblatt 2):

(1) Erneuerbare Energien und Ersatzmaßnahmen können zur Erfüllung des Pflichtanteils untereinander und miteinander kombiniert werden.

(2) Die prozentualen Anteile der Nutzung der einzelnen Erneuerbaren Energien und der Ersatzmaßnahmen (Deckungsgrad) im Verhältnis zu der jeweils nach dem GEG vorgegebenen Mindestnutzung (Pflichtanteil) wird als Erfüllungsgrad bezeichnet. Als Summe muss der Gesamterfüllungsgrad mindestens 100 % ergeben.

Aussteller

Ingenieurbüro Matthes & de Vries GmbH
Dipl.-Ing. Andreas Matthes
Magirus-Deutz-Straße 12
89077 Ulm

10.03.2023

Datum

Andreas Matthes

Unterschrift des Ausstellers