

# Exposé

## Dachgeschosswohnung in Salzgitter

### 3 Zimmer Dachgeschoss Whg. Salzgitter Zentrum



Objekt-Nr. **OM-461352**

### Dachgeschosswohnung

Verkauf: **80.000 €**

Ansprechpartner:  
Lempereur  
Telefon: 05341 1774670

Wilhelm-Kunze-Ring 79  
38226 Salzgitter  
Niedersachsen  
Deutschland

|               |                      |                |            |
|---------------|----------------------|----------------|------------|
| Baujahr       | 1957                 | Übernahmedatum | 01.09.2026 |
| Zimmer        | 3,00                 | Zustand        | gepflegt   |
| Wohnfläche    | 64,00 m <sup>2</sup> | Schlafzimmer   | 2          |
| Nutzfläche    | 10,00 m <sup>2</sup> | Badezimmer     | 1          |
| Energieträger | Gas                  | Etage          | 4. OG      |
| Hausgeld mtl. | 142 €                | Heizung        | Sonstiges  |
| Übernahme     | ab Datum             |                |            |

# Exposé - Beschreibung

## Objektbeschreibung

Diese sehr gut aufgeteilte 3 Zimmer Wohnung erreichen Sie durch eine gepflegte Außenanlage. Das Haus enthält insgesamt 10 Wohnungen. Diese Wohnung liegt im obersten Stockwerk dem 4.OG entspannt durch das Treppenhaus erreichbar. Sie besticht durch eine sehr gute aufteilung die viele Nutzungsmöglichkeiten bietet. Der sagenhafte Balkonausblick über das Zentrum von Salzgitter ist sowohl im Sommer für Sonnenuntergänge ideal geeignet und besticht genauso schön im Winter durch die Winterliche Beleuchtung sämtlicher Häuser. Die Wohnung hat ein Wohnzimmer, eine Küche, ein Tageslichtbad mit Badewanne, WC und Waschbecken sowie einen weiteren Raum der viele Möglichkeiten bietet (Kinderzimmer,Ankleidezimmer,Home-Office). Die Hausverwaltung ist seit Jahren Tadellos engagiert und kümmert sich um alle belange der Hausgemeinschaft. Durch den vorhandenen Wäscheplatz außen kann auch die Wäsche draußen aufgehangen werden. Aktuell ist die Wohnung seit 2015 vermietet die Miete wurde seit 01.04.2015 bisher nicht ein einziges Mal von den Mieterträgen angepasst sprich eine Optimierung der Miete ist definitiv möglich. Die Mietpartei hat bis einschließlich heute sich nicht ein einziges Mal im Zahlungsverzug befunden.

## Ausstattung

### **Fußboden:**

Laminat, Fliesen, Vinyl / PVC

### **Weitere Ausstattung:**

Balkon, Keller, Vollbad

## Lage

Salzgitter Lebenstedt ein beliebter Ort für Familien die auf kurzen Wegen gerne in der Natur Baden. Der Salzgitter See befindet sich nur wenige Gehminuten entfernt. Die Verkehrsanbindung nach Wolfenbüttel, Braunschweig,Peine ist ideal. Durch den Bahnhof und die Buslinien welche sich in wenigen Gehminuten befindet, erreicht man jede Richtung hervorragend. Desweitern sind die Einkaufsmöglichkeiten für Lebensmittel vielfältig. Durch die verschiedensten Arztpraxen ist Sazgitter sehr gut aufgestellt. Das Krankenhaus ist ebenso nah an der Wohnung. Kindergärten, Grundschule, weiterführende Schule alles zu Fuß erreichbar.

Für Freizeitaktivitäten bietet Salzgitter Lebenstedt ebenso viel an z.B. indoor-Spielplatz,Piraten Spielplatz, Eishalle, Turnhalle für Kindersport, Fitness Studio und Solarium alles in unmittelbarer Nähe. Für Feierlichkeiten bieten sich einige Restaurants und Mietbare Objekte an. Die Zuständigen Behörden wie Rathaus, Polizei und Post sind ein Katzensprung entfernt.

### **Infrastruktur:**

Apotheke, Lebensmittel-Discount, Allgemeinmediziner, Kindergarten, Grundschule, Hauptschule, Realschule, Gymnasium, Gesamtschule, Öffentliche Verkehrsmittel

# Exposé - Energieausweis

|                        |                               |
|------------------------|-------------------------------|
| Energieausweistyp      | Bedarfsausweis                |
| Erstellungsdatum       | ab 1. Mai 2014                |
| Endenergiebedarf       | 106,00 kWh/(m <sup>2</sup> a) |
| Energieeffizienzklasse | D                             |

## Exposé - Galerie



Badezimmer

# Exposé - Galerie



Badezimmer



Balkon

# Exposé - Galerie



Ausblick vom Balkon



Esszimmer

# Exposé - Galerie



Flur

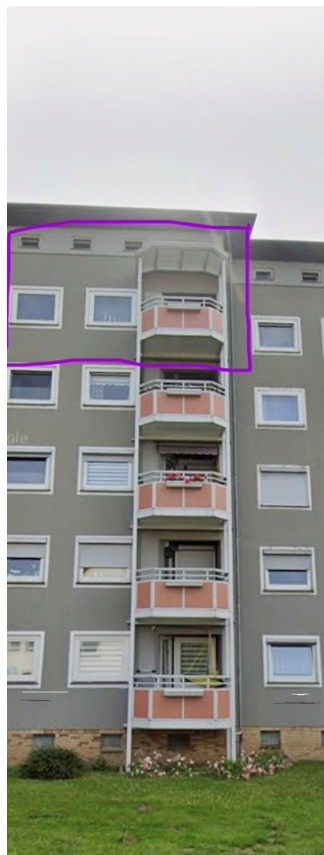


Küche

# Exposé - Galerie



Wohnzimmer

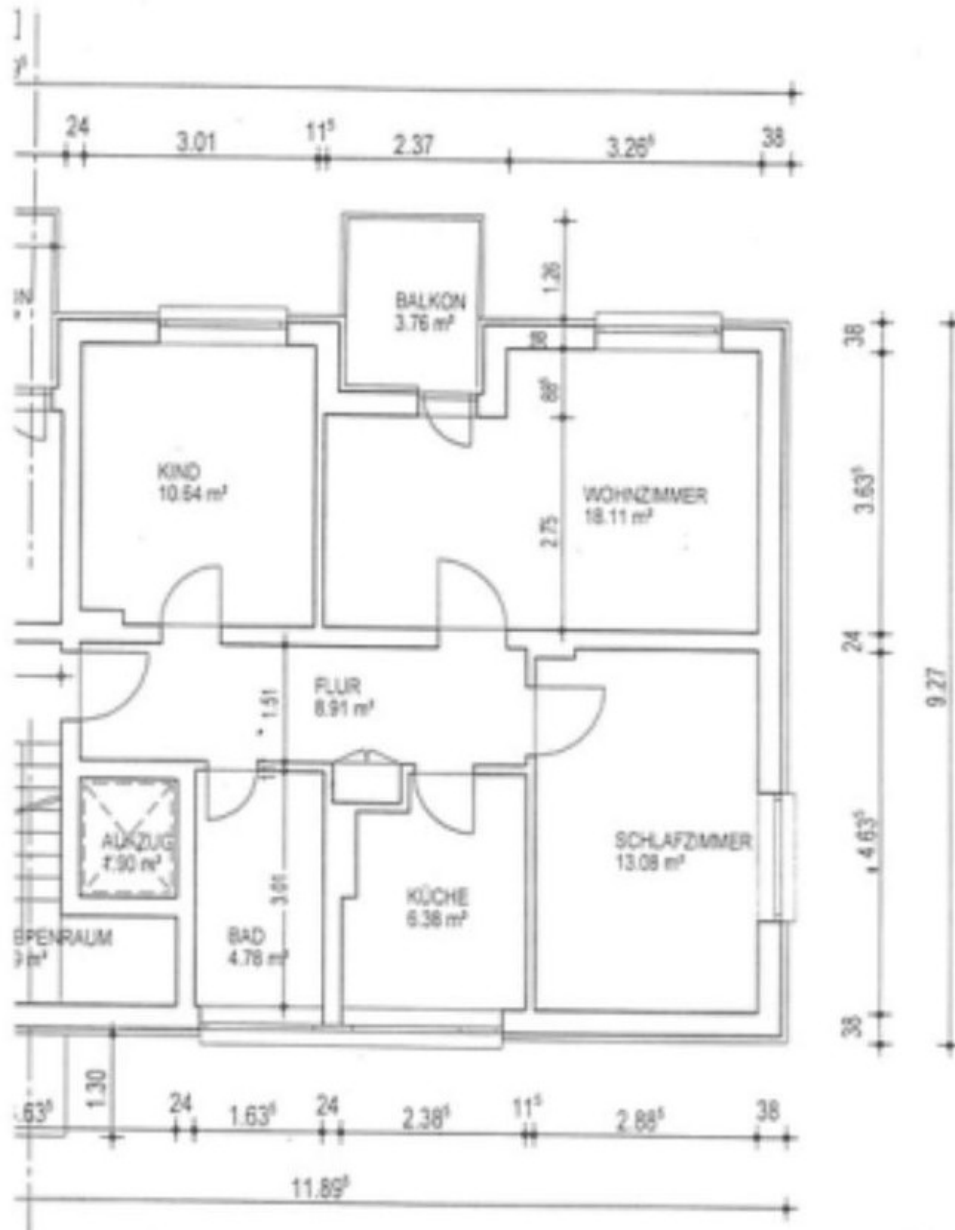


# Exposé - Galerie



Schlafzimmer

# Exposé - Grundrisse



**FLOWFACT**

# Exposé - Anhänge

1.

# Energieausweis für Wohngebäude

gemäß den §§ 16 ff. Energieeinsparverordnung (EnEV) vom<sup>1)</sup> 16.10.2013

Gültig bis: 11.04.2029

Registriernummer<sup>2)</sup> NI-2019-002643970  
(oder "Registriernummer wurde beantragt am...")

1

## Gebäude

|  |  |   |                             |
|--|--|---|-----------------------------|
| Gebäudetyp   | Mehrfamilienhaus   |   | Gebäudefoto<br>(freiwillig) |
| Adresse  | Wilhelm-Kunze-Ring 79 + 81, WEG 257<br>38226 Salzgitter  |   |                             |
| Gebäudeteil  | Ganzes Gebäude   |   |                             |
| Baujahr Gebäude <sup>3)</sup>                                      | 1957   |   |                             |
| Baujahr Wärmeerzeuger <sup>3), 4)</sup>                            | 2000   |   |                             |
| Anzahl Wohnungen   | 21   |   |                             |
| Gebäudenutzfläche (A <sub>N</sub> )                                | 1827,36 m <sup>2</sup>   | <input checked="" type="checkbox"/> nach § 19 EnEV aus der Wohnfläche ermittelt |                             |
| Wesentliche Energieträger für Heizung und Warmwasser <sup>3)</sup> | Nah-/Fernwärme   |   |                             |
| Erneuerbare Energien   | Art:   | Verwendung:   |                             |
| Art der Lüftung/Kühlung  | <input checked="" type="checkbox"/> Fensterlüftung <input type="checkbox"/> Lüftungsanlage mit Wärmerückgewinnung <input type="checkbox"/> Anlage zur Kühlung<br><input type="checkbox"/> Schachtlüftung <input type="checkbox"/> Lüftungsanlage ohne Wärmerückgewinnung |   |                             |
| Anlass der Ausstellung des Energieausweises                        | <input type="checkbox"/> Neubau <input type="checkbox"/> Modernisierung (Änderung / Erweiterung) <input type="checkbox"/> Sonstiges (freiwillig)<br><input checked="" type="checkbox"/> Vermietung / Verkauf   |   |                             |

## Hinweise zu den Angaben über die energetische Qualität des Gebäudes

Die energetische Qualität eines Gebäudes kann durch die Berechnung des **Energiebedarfs** unter Annahme von standardisierten Randbedingungen oder durch die Auswertung des **Energieverbrauchs** ermittelt werden. Als Bezugsfläche dient die energetische Gebäudenutzfläche nach der EnEV, die sich in der Regel von den allgemeinen Wohnflächenangaben unterscheidet. Die angegebenen Vergleichswerte sollen überschlägige Vergleiche ermöglichen (**Erläuterungen - siehe Seite 5**). Teil des Energieausweises sind die Modernisierungsempfehlungen (Seite 4).

- Der Energieausweis wurde auf der Grundlage von Berechnungen des **Energiebedarfs** erstellt (Energiebedarfsausweis). Die Ergebnisse sind auf **Seite 2** dargestellt. Zusätzliche Informationen zum Verbrauch sind freiwillig.
- Der Energieausweis wurde auf der Grundlage von Auswertungen des **Energieverbrauchs** erstellt (Energieverbrauchsausweis). Die Ergebnisse sind auf **Seite 3** dargestellt.

Datenerhebung Bedarf / Verbrauch durch  Eigentümer  Aussteller

Dem Energieausweis sind zusätzliche Informationen zur energetischen Qualität beigefügt (freiwillige Angabe).

## Hinweise zur Verwendung des Energieausweises

Der Energieausweis dient lediglich der Information. Die Angaben im Energieausweis beziehen sich auf das gesamte Wohngebäude oder den oben bezeichneten Gebäudeteil. Der Energieausweis ist lediglich dafür gedacht, einen überschlägigen Vergleich von Gebäuden zu ermöglichen.

Aussteller

M.eEM. Oliver Rausch  
Gebäudeenergieberater  
c/o Techem Energy Services GmbH  
Hauptstraße 89  
65760 Eschborn

11.04.2019

Datum



Unterschrift des Ausstellers

1) Datum der angewendeten EnEV, gegebenenfalls angewendeten Änderungsverordnung zur EnEV 2) Bei nicht rechtzeitiger Zuteilung der Registriernummer (§ 17 Absatz 4 Satz 4 und 5 EnEV) ist das Datum der Antragstellung einzutragen, die Registriernummer ist nach deren Eingang nachträglich einzusetzen. 3) Mehrfachangaben möglich 4) bei Wärmenetzen Baujahr der Übergabestellen  
AF-Nr.: 2010000313749

# Energieausweis für Wohngebäude

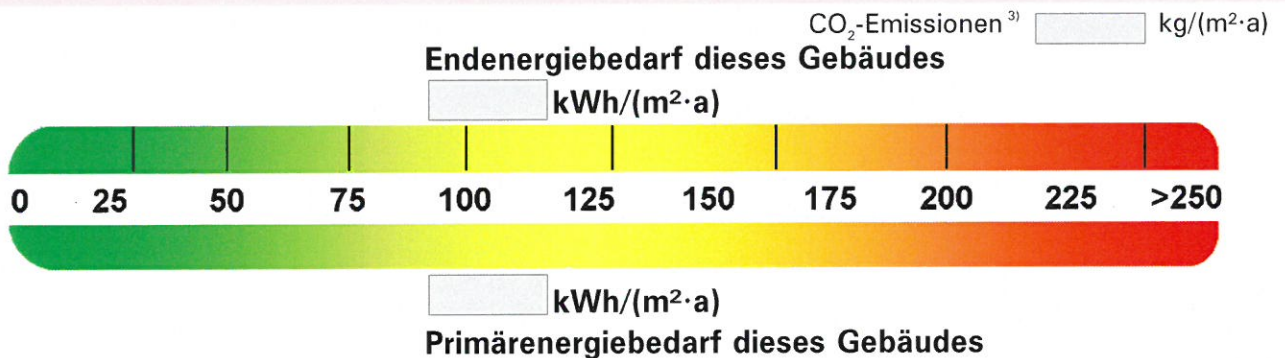
gemäß den §§ 16 ff. Energieeinsparverordnung (EnEV) vom<sup>1)</sup> 16.10.2013

**Berechneter Energiebedarf des Gebäudes**

Registriernummer<sup>2)</sup> NI-2019-002643970  
(oder "Registriernummer wurde beantragt am...")

2

## Energiebedarf



### Anforderungen gemäß EnEV<sup>4)</sup>

#### Primärenergiebedarf

Ist-Wert  kWh/(m<sup>2</sup>·a) Anforderungswert  kWh/(m<sup>2</sup>·a)

#### Energetische Qualität der Gebäudehülle H<sub>T</sub>'

Ist-Wert  W/(m<sup>2</sup>·K) Anforderungswert  W/(m<sup>2</sup>·K)

Sommerlicher Wärmeschutz (bei Neubau)  eingehalten

### Für Energiebedarfsberechnungen verwendetes Verfahren

- Verfahren nach DIN V 4108-6 und DIN V 4701-10
- Verfahren nach DIN V 18599
- Regelung nach § 3 Absatz 5 EnEV
- Vereinfachungen nach § 9 Abs. 2 EnEV

## Endenergiebedarf dieses Gebäudes

(Pflichtangabe in Immobilienanzeigen)

kWh/(m<sup>2</sup>·a)

## Angaben zum EEWärmeG<sup>5)</sup>

**Nutzung erneuerbarer Energien zur Deckung des Wärme- und Kältebedarfs auf Grund des Erneuerbare-Energien-Wärmegesetzes (EEWärmeG)**

Art:  Deckungsanteil:  %  
 %  
 %

## Ersatzmaßnahmen<sup>6)</sup>

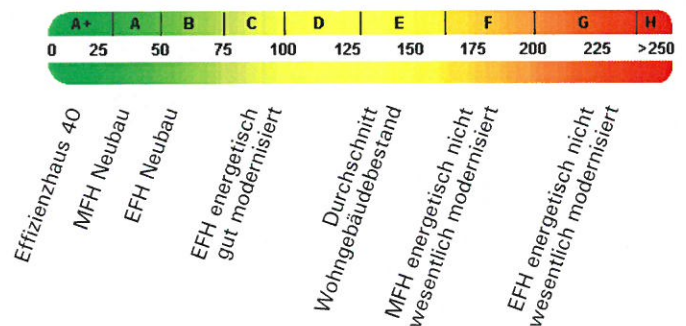
**Die Anforderungen des EEWärmeG werden durch die Ersatzmaßnahme nach §7 Absatz 1 Nr. 2 EEWärmeG erfüllt.**

- Die nach §7 Abs. 1 Nr. 2 EEWärmeG verschärften Anforderungswerte der EnEV sind eingehalten.
- Die in Verbindung mit §8 EEWärmeG um  % verschärften Anforderungswerte der EnEV sind eingehalten.

Verschärfter Anforderungswert Primärenergiebedarf:  kWh/(m<sup>2</sup>·a)

Verschärfter Anforderungswert für die energetische Qualität der Gebäudehülle H<sub>T</sub>:  W/(m<sup>2</sup>·K)

## Vergleichswerte Endenergiebedarf<sup>7)</sup>



## Erläuterungen zum Berechnungsverfahren

Die Energieeinsparverordnung lässt für die Berechnung des Energiebedarfs unterschiedliche Verfahren zu, die im Einzelfall zu unterschiedlichen Ergebnissen führen können. Insbesondere wegen standardisierter Randbedingungen erlauben die angegebenen Werte keine Rückschlüsse auf den tatsächlichen Energieverbrauch. Die ausgewiesenen Bedarfswerte der Skala sind spezifische Werte nach der EnEV pro Quadratmeter Gebäudenutzfläche (A<sub>N</sub>), die im Allgemeinen größer ist als die Wohnfläche des Gebäudes.

1) siehe Fußnote 1 auf Seite 1 des Energieausweises 2) siehe Fußnote 2 auf Seite 1 des Energieausweises 3) freiwillige Angabe

4) bei Neubau sowie bei Modernisierung im Fall des §16 Absatz 1 Satz 3 EnEV 5) nur bei Neubau 6) nur bei Neubau im Fall der Anwendung von §7 Absatz 1 Nr. 2 EEWärmeG 7) EFH: Einfamilienhaus, MFH: Mehrfamilienhaus

# Energieausweis für Wohngebäude

gemäß den §§ 16 ff. Energieeinsparverordnung (EnEV) vom<sup>1)</sup> 16.10.2013

Erfasster Energieverbrauch des Gebäudes

Registriernummer<sup>2)</sup> NI-2019-002643970  
(oder "Registriernummer wurde beantragt am...")

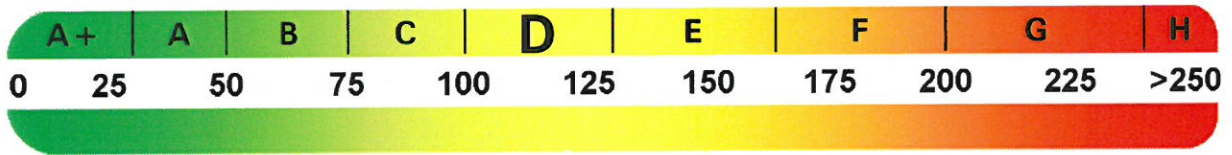
3

## Energieverbrauch



Endenergieverbrauch dieses Gebäudes

106 kWh/(m<sup>2</sup>·a)



138 kWh/(m<sup>2</sup>·a)

Primärenergieverbrauch dieses Gebäudes

## Endenergieverbrauch dieses Gebäudes

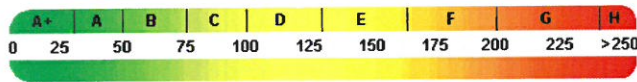
(Pflichtangabe für Immobilienanzeigen)

106 kWh/(m<sup>2</sup>·a)

## Verbrauchserfassung - Heizung und Warmwasser

| Zeitraum |          | Energieträger <sup>3)</sup> | Primär-Energiefaktor | Energieverbrauch [kWh] | Anteil Warmwasser [kWh] | Anteil Heizung [kWh] | Klimafaktor |
|----------|----------|-----------------------------|----------------------|------------------------|-------------------------|----------------------|-------------|
| von      | bis      |                             |                      |                        |                         |                      |             |
| 01.01.15 | 31.12.15 | Nah-/Fernwärme              | 1,30                 | 137.003                |                         | 137.003              | 1,10        |
| 01.01.16 | 31.12.16 | Nah-/Fernwärme              | 1,30                 | 147.921                |                         | 147.921              | 1,08        |
| 01.01.17 | 31.12.17 | Nah-/Fernwärme              | 1,30                 | 148.168                |                         | 148.168              | 1,10        |
| 01.01.15 | 31.12.17 | Warmwasserzuschlag          | 1,30                 | 109.642                | 109.642                 |                      |             |
|          |          |                             |                      |                        |                         |                      |             |
|          |          |                             |                      |                        |                         |                      |             |

## Vergleichswerte Endenergie<sup>4)</sup>



Effizienzhaus 40  
MFH Neubau  
EFH Neubau  
EFH energetisch gut modernisiert  
Wohngebäudebestand  
MFH energetisch nicht wesentlich modernisiert  
EFH energetisch nicht wesentlich modernisiert

Die modellhaft ermittelten Vergleichswerte beziehen sich auf Gebäude, in denen die Wärme für Heizung und Warmwasser durch Heizkessel im Gebäude bereitgestellt wird.

Soll ein Energieverbrauchskennwert eines mit Fern- oder Nahwärme beheizten Gebäudes verglichen werden, ist zu beachten, dass hier normalerweise ein um 15 - 30 % geringerer Energieverbrauch als bei vergleichbaren Gebäuden mit Kesselheizung zu erwarten ist.

## Erläuterungen zum Verfahren

Das Verfahren zur Ermittlung des Energieverbrauchs ist durch die Energieeinsparverordnung vorgegeben. Die Werte der Skala sind spezifische Werte pro Quadratmeter Gebäudenutzfläche (A<sub>n</sub>) nach der Energieeinsparverordnung, die im Allgemeinen größer ist als die Wohnfläche des Gebäudes. Der tatsächliche Energieverbrauch einer Wohnung oder eines Gebäudes weicht insbesondere wegen des Witterungseinflusses und sich ändernden Nutzerverhaltens vom angegebenen Energieverbrauch ab.

1) siehe Fußnote 1 auf Seite 1 des Energieausweises 2) siehe Fußnote 2 auf Seite 1 des Energieausweises 3) gegebenenfalls auch Leerstandszuschläge, Warmwasser- oder Kühlpauschale in kWh 4) EFH: Einfamilienhaus, MFH: Mehrfamilienhaus  
AF-Nr.: 2010000313749

# Energieausweis für Wohngebäude

gemäß den §§ 16 ff. Energieeinsparverordnung (EnEV) vom<sup>1)</sup> 16.10.2013

**Empfehlungen des Ausstellers**

**Registriernummer<sup>2)</sup> NI-2019-002643970**  
(oder "Registriernummer wurde beantragt am...")

4

## Empfehlungen zur kostengünstigen Modernisierung

Maßnahmen zur kostengünstigen Verbesserung der Energieeffizienz sind  möglich  nicht möglich

Empfohlene Modernisierungsmaßnahmen

| Nr. | Bau- oder Anlagenteile  | Maßnahmenbeschreibung in einzelnen Schritten  | empfohlen                                   |                                     | freiwillige Angaben          |   |
|-----|-------------------------|---|---|-------------------------------------|------------------------------|---|
|     |                         |   | in Zusammenhang mit größerer Modernisierung | als Einzelmaßnahme                  | geschätzte Amortisationszeit | geschätzte Kosten pro eingesparte Kilowattstunde Endenergie |
| 1   | Sonstiges               | Nachträgliche Dämmung der Kellerdecke bzw. der Bauteile gegen Erdreich. Dämmung zugänglicher Wärmeverteilungs- und ggf. vorhandener Warmwasserleitungen sowie Armaturen (gem. EnEV), soweit noch nicht erfolgt. | <input type="checkbox"/>                    | <input checked="" type="checkbox"/> |                              |   |
| 2   | Außenwand gg. Außenluft | Energetische Modernisierung der Fassade bzw. Einsatz zusätzlicher Wärmedämmverbundsysteme (gem. EnEV), soweit noch nicht erfolgt.   | <input type="checkbox"/>                    | <input checked="" type="checkbox"/> |                              |   |
| 3   | Heizung                 | Energetische Optimierung der Heizanlagentechnik (gem. EnEV), soweit noch nicht erfolgt.   | <input type="checkbox"/>                    | <input checked="" type="checkbox"/> |                              |   |
|     |                         |   |   |                                     |                              |   |

weitere Empfehlungen auf gesondertem Blatt

**Hinweis:** Modernisierungsempfehlungen für das Gebäude dienen lediglich der Information. Sie sind nur kurz gefasste Hinweise und kein Ersatz für eine Energieberatung.

Genauere Angaben zu den Empfehlungen sind erhältlich bei/unter:

## Ergänzende Erläuterungen zu den Angaben im Energieausweis (Angaben freiwillig)

Die Erstellung dieses Energieausweises erfolgt ohne Durchführung eines Vororttermins durch den Aussteller und ausschließlich aufgrund der vom Kunden zur Verfügung gestellten Angaben zum Objekt und zum Energieverbrauch. Für die Feststellung von Umfang und Wirtschaftlichkeit möglicher Modernisierungsmaßnahmen empfehlen wir einen Vororttermin mit einem ortsansässigen Energieberater.

1) siehe Fußnote 1 auf Seite 1 des Energieausweises 2) siehe Fußnote 2 auf Seite 1 des Energieausweises

# Energieausweis für Wohngebäude

gemäß den §§ 16 ff. Energieeinsparverordnung (EnEV) vom<sup>1)</sup> 16.10.2013

## Erläuterungen

Registriernummer<sup>2)</sup> NI-2019-002643970  
(oder "Registriernummer wurde beantragt am...")

5

### Angabe Gebäudeteil - Seite 1

Bei Wohngebäuden, die zu einem nicht unerheblichen Anteil zu anderen als Wohnzwecken genutzt werden, ist die Ausstellung des Energieausweises gemäß dem Muster nach Anlage 6 auf den Gebäudeteil zu beschränken, der getrennt als Wohngebäude zu behandeln ist (siehe im Einzelnen § 22 EnEV). Dies wird im Energieausweis durch die Angabe "Gebäudeteil" deutlich gemacht.

### Erneuerbare Energien - Seite 1

Hier wird darüber informiert, wofür und in welcher Art erneuerbare Energien genutzt werden. Bei Neubauten enthält Seite 2 (Angaben zum EEWärmeG) dazu weitere Angaben.

### Energiebedarf - Seite 2

Der Energiebedarf wird hier durch den Jahres-Primärenergiebedarf und den Endenergiebedarf dargestellt. Diese Angaben werden rechnerisch ermittelt. Die angegebenen Werte werden auf der Grundlage der Bauunterlagen bzw. gebäudebezogener Daten und unter Annahme von standardisierten Randbedingungen (z. B. standardisierte Klimadaten, definiertes Nutzerverhalten, standardisierte Innentemperatur, und innere Wärmegewinne usw.) berechnet. So lässt sich die energetische Qualität des Gebäudes unabhängig vom Nutzerverhalten und von der Wetterlage beurteilen. Insbesondere wegen der standardisierten Randbedingungen erlauben die angegebenen Werte keine Rückschlüsse auf den tatsächlichen Energieverbrauch.

### Primärenergiebedarf - Seite 2

Der Primärenergiebedarf bildet die Energieeffizienz des Gebäudes ab. Er berücksichtigt neben der Endenergie auch die sogenannte "Vorkette" (Erkundung, Gewinnung, Verteilung, Umwandlung) der jeweils eingesetzten Energieträger (z. B. Heizöl, Gas, Strom, erneuerbare Energien etc.) Ein kleiner Wert signalisiert einen geringen Bedarf und damit eine hohe Energieeffizienz sowie eine die Ressourcen und die Umwelt schonende Energienutzung. Zusätzlich können die mit dem Energiebedarf verbundenen CO<sub>2</sub>-Emissionen des Gebäudes freiwillig angegeben werden.

### Energetische Qualität der Gebäudehülle - Seite 2

Angegeben ist der spezifische, auf die wärmeübertragende Umfassungsfläche bezogene Transmissionswärmeverlust (Formelzeichen in der EnEV H<sub>t</sub>). Er beschreibt die durchschnittliche energetische Qualität aller wärmeübertragenden Umfassungsflächen (Außenwände, Decken, Fenster etc.) eines Gebäudes. Ein kleiner Wert signalisiert einen guten baulichen Wärmeschutz. Außerdem stellt die EnEV Anforderungen an den sommerlichen Wärmeschutz (Schutz vor Überhitzung) eines Gebäudes.

### Endenergiebedarf - Seite 2

Der Endenergiebedarf gibt die nach technischen Regeln berechnete, jährlich benötigte Energiemenge für Heizung, Lüftung und Warmwasserbereitung an. Er wird unter Standardklima- und Standardnutzungsbedingungen errechnet und ist ein Indikator für die Energieeffizienz eines Gebäudes und seiner Anlagentechnik. Der Endenergiebedarf ist die Energiemenge, die dem Gebäude unter der Annahme von standardisierten Bedingungen unter Berücksichtigung der Energieverluste zugeführt werden muss, damit die standardisierte Innentemperatur, der Warmwasserbedarf und die notwendige Lüftung sichergestellt werden können. Ein kleiner Wert signalisiert einen geringen Bedarf und damit eine hohe Energieeffizienz.

### Angaben zum EEWärmeG - Seite 2

Nach dem EEWärmeG müssen Neubauten in bestimmtem Umfang erneuerbare Energien zur Deckung des Wärme- und Kältebedarfs nutzen. In dem Feld "Angaben zum EEWärmeG" sind die Art der eingesetzten erneuerbaren Energien und der prozentuale Anteil der Pflichterfüllung abzulesen. Das Feld "Ersatzmaßnahmen" wird ausgefüllt, wenn die Anforderungen des EEWärmeG teilweise oder vollständig durch Maßnahmen zur Einsparung von Energie erfüllt werden. Die Angaben dienen gegenüber der zuständigen Behörde als Nachweis des Umfangs der Pflichterfüllung durch die Ersatzmaßnahme und der Einhaltung der für das Gebäude geltenden verschärften Anforderungswerte der EnEV.

### Endenergieverbrauch - Seite 3

Der Endenergieverbrauch wird für das Gebäude auf der Basis der Abrechnungen von Heiz- und Warmwasserkosten nach der Heizkostenverordnung oder auf Grund anderer geeigneter Verbrauchsdaten ermittelt. Dabei werden die Energieverbrauchsdaten des gesamten Gebäudes und nicht der einzelnen Wohneinheiten zugrunde gelegt. Der erfasste Energieverbrauch für die Heizung wird anhand der konkreten örtlichen Wetterdaten und mithilfe von Klimafaktoren auf einen deutschlandweiten Mittelwert umgerechnet. So führt beispielsweise ein hoher Verbrauch in einem einzelnen harten Winter nicht zu einer schlechteren Beurteilung des Gebäudes. Der Endenergieverbrauch gibt Hinweise auf die energetische Qualität des Gebäudes und seiner Heizungsanlage. Ein kleiner Wert signalisiert einen geringen Verbrauch. Ein Rückschluss auf den künftig zu erwartenden Verbrauch ist jedoch nicht möglich; insbesondere können die Verbrauchsdaten einzelner Wohneinheiten stark differenzieren, weil sie von der Lage der Wohneinheiten im Gebäude von der jeweiligen Nutzung und dem individuellen Verhalten der Bewohner abhängen. Im Fall längerer Leerstände wird hierfür ein pauschaler Zuschlag rechnerisch bestimmt und in die Verbrauchserfassung einbezogen. Im Interesse der Vergleichbarkeit wird bei dezentralen, in der Regel elektrisch betriebenen Warmwasseranlagen der typische Verbrauch über eine Pauschale berücksichtigt: Gleiches gilt für den Verbrauch von eventuell vorhandenen Anlagen zur Raumkühlung. Ob und inwieweit die genannten Pauschalen in die Erfassung eingegangen sind, ist der Tabelle "Verbrauchserfassung" zu entnehmen.

### Primärenergieverbrauch - Seite 3

Der Primärenergieverbrauch geht aus dem für das Gebäude ermittelten Endenergiebedarf hervor. Wie der Primärenergiebedarf wird er mithilfe von Umrechnungsfaktoren ermittelt, die die Vorkette der jeweils eingesetzten Energieträger berücksichtigen.

### Pflichtangaben für Immobilienanzeigen - Seite 2 und 3

Nach der EnEV besteht die Pflicht, in Immobilienanzeigen die in § 16a Absatz 1 genannten Angaben zu machen. Die dafür erforderlichen Angaben sind dem Energieausweis zu entnehmen, je nach Ausweisart der Seite 2 oder 3.

### Vergleichswerte - Seite 2 und 3

Die Vergleichswerte auf Endenergieebene sind modellhaft ermittelte Werte und sollen lediglich Anhaltspunkte für grobe Vergleiche der Werte dieses Gebäudes mit den Vergleichswerten anderer Gebäude sein. Es sind Bereiche angegeben, innerhalb derer ungefähr die Werte für die einzelnen Vergleichskategorien liegen.

1) siehe Fußnote 1 auf Seite 1 des Energieausweises