

Exposé

Wohnung in Bonn

Provisionsfrei & Blick über Bonn: schicke und gut vermietete Wohnung im grünen Herzen von Duisdorf



Objekt-Nr. OM-460332

Wohnung

Verkauf: **239.000 €**

Edith-Stein-Anlage 11
53123 Bonn
Nordrhein-Westfalen
Deutschland

Baujahr	1967	Übernahme	sofort
Etagen	3	Zustand	renoviert
Zimmer	3,50	Schlafzimmer	1
Wohnfläche	76,00 m ²	Badezimmer	1
Nutzfläche	76,00 m ²	Etage	3. OG
Energieträger	Fernwärme	Heizung	Zentralheizung
Hausgeld mtl.	447 €		

Exposé - Beschreibung

Objektbeschreibung

Willkommen über den Dächern von Bonn-Duisdorf!

Diese charmante 3-Zimmer-Wohnung im 3. Obergeschoss überzeugt mit einer besonderen Kombination aus Helligkeit, Ruhe und einem traumhaften Ausblick über Bonn in einer wunderschönen grünen Anlage. Wer das gewisse Etwas sucht, findet hier eine Wohnung mit Charakter und Weitblick.

Der großzügige Wohnbereich bietet direkten Zugang zur sonnigen Loggia bzw. dem Balkon – der perfekte Ort, um den Tag entspannt ausklingen zu lassen und den wunderschönen Blick über die Stadt zu genießen.

Die Wohnung verfügt über drei gut geschnittene Zimmer, die vielfältige Nutzungsmöglichkeiten bieten – ob als Wohn-, Schlaf-, Arbeits- oder Gästezimmer. Die vorhandene Einbauküche ist funktional ausgestattet und bereits im Kaufpreis enthalten. Zusätzlichen Stauraum bietet eine praktische Vorratskammer.

Highlights der Wohnung:

- * 3 gut geschnittene Zimmer
- * traumhafter Panoramablick über Bonn
- * Balkon / Loggia mit Weitblick
- * Einbauküche vorhanden
- * praktische Vorratskammer
- * helle und freundliche Räume
- * große Fenster
- * attraktive Lage in Bonn-Duisdorf

Die Lage in Bonn-Duisdorf verbindet angenehmes Wohnen mit guter Infrastruktur: Einkaufsmöglichkeiten, öffentliche Verkehrsmittel sowie Freizeitangebote befinden sich in unmittelbarer Nähe.

Die Wohnung ist seit ca vier Jahren an eine Familie mit einem Kind vermietet, die monatlich 1.000€ kalt inkl. Küche zahlen. Die Nebenkosten belaufen sich auf 250€ inkl. Heizkosten. Daher eignet sich die Wohnung ideal für Kapitalanleger, die eine besondere Immobilie in gefragter Lage suchen.

Ausstattung

Die Wohnung präsentiert sich in einem gepflegten und stilvollen Zustand und überzeugt durch ihre moderne, wohnliche Ausstattung. Helle Räume, große Fenster und eine geschmackvolle Gestaltung schaffen sofort eine angenehme Wohlfühlatmosphäre.

In den Wohn- und Schlafräumen sorgt hochwertiger Parkettboden für ein elegantes und warmes Wohngefühl. Küche, Flur und Badezimmer sind mit zeitlosen Fliesen ausgestattet und verbinden Funktionalität mit modernem Design.

Die vorhandene Einbauküche fügt sich harmonisch in das Gesamtbild der Wohnung ein und bietet alles für den täglichen Komfort. Ergänzt wird das Raumangebot durch eine praktische Vorratskammer, die zusätzlichen Stauraum schafft.

Besonders hervorzuheben ist die helle Loggia bzw. der Balkon mit seinem beeindruckenden Ausblick über Bonn und der Aussicht ins Grüne – ein echtes Highlight der Wohnung und ideal zum Entspannen nach einem langen Tag.

Die Kombination aus durchdachtem Grundriss, stilvoller Ausstattung und außergewöhnlicher Aussicht gibt dieser Wohnung den besonderen Charme.

Fußboden:

Parkett, Fliesen

Weitere Ausstattung:

Balkon, Keller, Duschbad, Einbauküche

Lage

Die Wohnung befindet sich in attraktiver Wohnlage von Bonn-Duisdorf in der Edith-Stein-Anlage – einem ruhigen und zugleich hervorragend angebundenen Wohngebiet im beliebten Bonner Westen.

Duisdorf zählt zu den gefragten Stadtteilen Bonns und überzeugt durch seine gelungene Kombination aus urbaner Infrastruktur und naturnahem Wohnen. Die Umgebung ist geprägt von gepflegten Wohnanlagen, viel Grün sowie einer angenehmen Nachbarschaft mit hoher Lebensqualität.

Einkaufsmöglichkeiten für den täglichen Bedarf, Restaurants, Ärzte, Apotheken sowie zahlreiche weitere Dienstleistungen befinden sich in unmittelbarer Nähe. Besonders praktisch sind die kurzen Wege zu Einkaufsmärkten wie EDEKA Center - Vogl, Lidl, Aldi oder REWE.

Ebenso gibt es ein breites Bildungs- und Betreuungsangebot mit Schulen und Kindergärten in der näheren Umgebung, darunter KGS Rochusschule Bonn-Duisdorf, Helmholtz-Gymnasium Bonn sowie neue Familien- und Freizeitangebote rund um die Edith-Stein-Anlage.

Zahlreiche Grünflächen, Spazier- und Radwege bieten zusätzlich einen hohen Freizeitwert und machen die Lage besonders attraktiv.

Ebenso ist die Verkehrsanbindung sowohl mit dem ÖPNV als auch mit dem Auto ideal.

Infrastruktur:

Apotheke, Lebensmittel-Discount, Allgemeinmediziner, Kindergarten, Grundschule, Gymnasium, Öffentliche Verkehrsmittel

Exposé - Energieausweis

Energieausweistyp	Bedarfsausweis
Erstellungsdatum	ab 1. Mai 2014
Endenergiebedarf	81,00 kWh/(m ² a)
Energieeffizienzklasse	C



Exposé - Galerie



Außenansicht vorne

Exposé - Galerie



Außenansicht hinten



Aussicht vom Balkon

Exposé - Galerie



Balkon



Essbereich



Küche

Exposé - Galerie

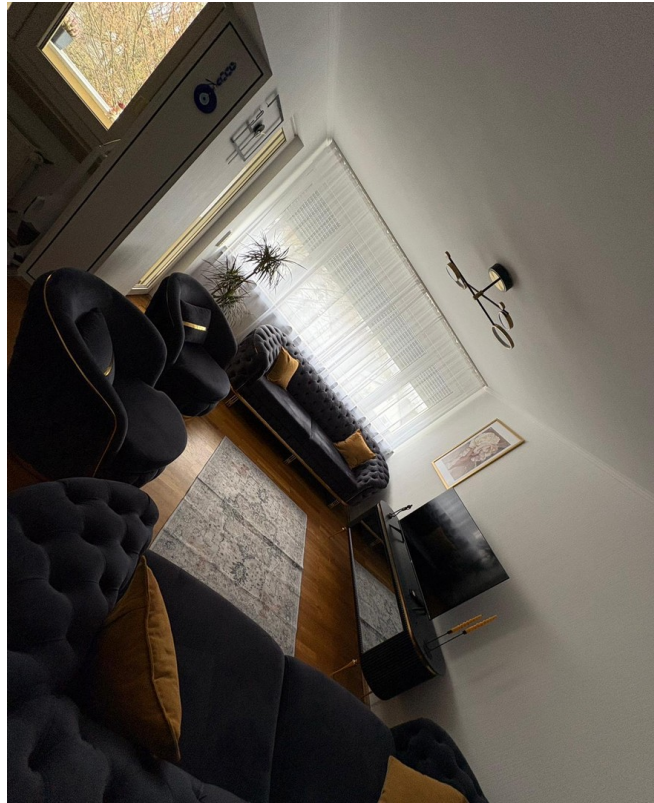


Badezimmer



Kinderzimmer

Exposé - Galerie



Wohnbereich



Flur

Exposé - Galerie



Schlafzimmer



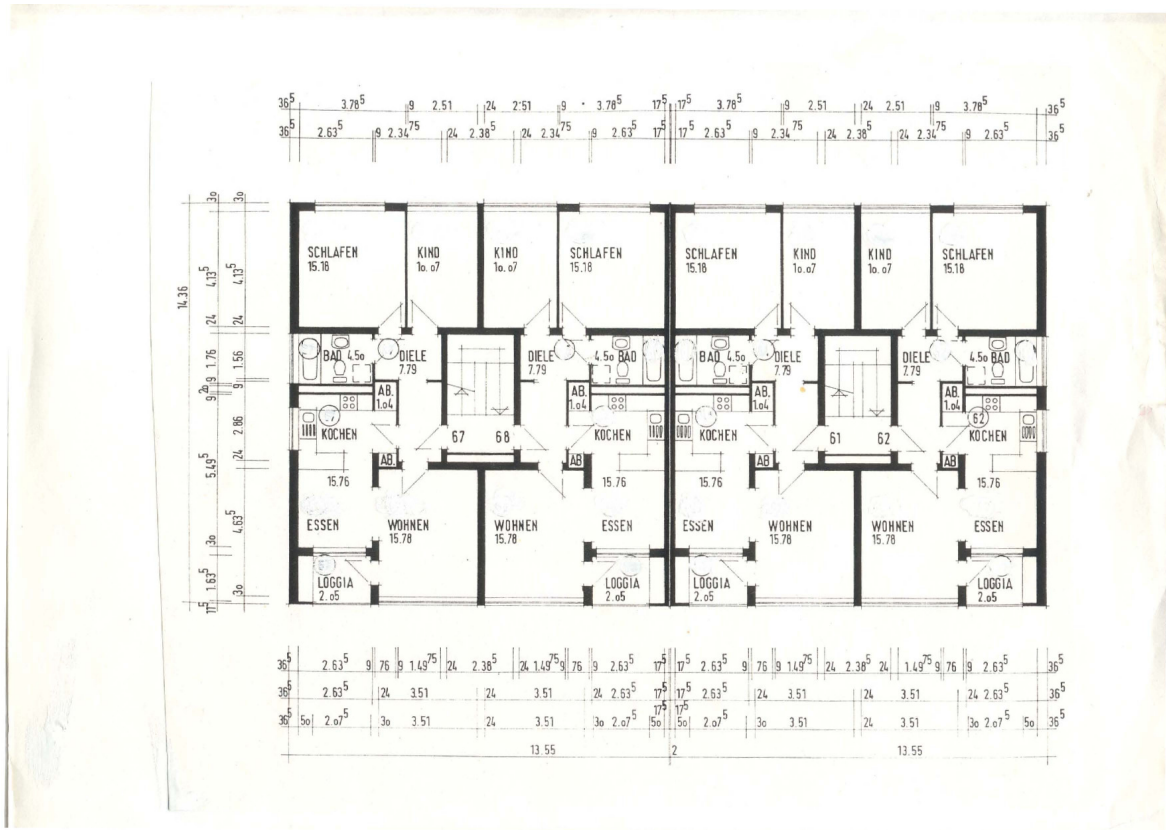
Flur zum Kinder- und Schlafz.

Exposé - Galerie



Flur zur Küche & Wohn-Essberei

Exposé - Grundrisse



Exposé - Anhänge

1.

Energieausweis für Wohngebäude



gemäß den §§ 16 ff. der Energieeinsparverordnung (EnEV) vom ¹⁾ 18.11.2013

NW-2018-002116562

Registriernummer ²⁾

1308165

13.08.2028

Gültig bis

Objektnummer

ista Energieausweis-Nummer

Gebäude

Mehrfamilienhaus - freistehend

Gebäudetyp

Edith-Stein-Anlage 11-12 ; 53123 Bonn

Adresse

Gebäudeteil

1967

Baujahr Gebäude ³⁾

1967

Baujahr Wärmeerzeuger ^{3) 4)}

12

Anzahl Wohnungen

1.020,96 m²

nach §19 EnEV aus der Wohnfläche ermittelt

Gebäudenutzfläche (A_N)

Fern-/ Nahwärme

Wesentliche Energieträger für Heizung und Warmwasser ³⁾

keine

Art der erneuerbaren Energien

keine

Verwendung der erneuerbaren Energien

Art der Lüftung/Kühlung

Fensterlüftung

Lüftungsanlage mit Wärmerückgewinnung

Anlage zur

Schachtlüftung

Lüftungsanlage ohne Wärmerückgewinnung

Kühlung

Anlass der Ausstellung des Energieausweises

Neubau

Vermietung/Verkauf

Modernisierung (Änderung/Erweiterung)

Sonstiges (freiwillig)

Hinweise zu den Angaben über die energetische Qualität des Gebäudes

Die energetische Qualität eines Gebäudes kann durch die Berechnung des **Energiebedarfs** unter Annahme von standardisierten Randbedingungen oder durch die Auswertung des **Energieverbrauchs** ermittelt werden. Als Bezugsfläche dient die energetische Gebäudenutzfläche nach der EnEV, die sich in der Regel von den allgemeinen Wohnflächenangaben unterscheidet. Die angegebenen Vergleichswerte sollen überschlägige Vergleiche ermöglichen (**Erläuterungen siehe Seite 5**). Teil des Energieausweises sind die Modernisierungsempfehlungen (Seite 4).

Der Energieausweis wurde auf der Grundlage von Berechnungen des **Energiebedarfs** erstellt (Energiebedarfsausweis). Die Ergebnisse sind auf **Seite 2** dargestellt. Zusätzliche Informationen zum Verbrauch sind freiwillig.

Der Energieausweis wurde auf der Grundlage von Auswertungen des **Energieverbrauchs** erstellt (Energieverbrauchsausweis). Die Ergebnisse sind auf **Seite 3** dargestellt.

Datenerhebung Bedarf/Verbrauch durch

Eigentümer

Aussteller

Dem Energieausweis sind zusätzliche Informationen zur energetischen Qualität beigelegt (freiwillige Angabe).

Hinweise zur Verwendung des Energieausweises

Der Energieausweis dient lediglich der Information. Die Angaben im Energieausweis beziehen sich auf das gesamte Wohngebäude oder den oben bezeichneten Gebäudeteil. Der Energieausweis ist lediglich dafür gedacht, einen überschlägigen Vergleich von Gebäuden zu ermöglichen.

Aussteller

ista Deutschland GmbH
Ronny Thieme
Walter-Köhn-Straße 4d
04356 Leipzig

13.08.2018

Datum, Unterschrift des Ausstellers

1) Datum der angewendeten EnEV, gegebenenfalls angewendeten Änderungsverordnung zur EnEV
2) Bei nicht rechtzeitiger Zuteilung der Registriernummer (§ 17 Absatz 4 Satz 4 und EnEV) ist das Datum der Antragstellung einzutragen; die Registriernummer ist nach deren Eingang nachträglich einzusetzen.

3) Mehrfachangaben möglich
4) bei Wärmenetzen Baujahr der Übergabestation

Energieausweis für Wohngebäude



gemäß den §§ 16 ff. der Energieeinsparverordnung (EnEV) vom ¹⁾ 18.11.2013

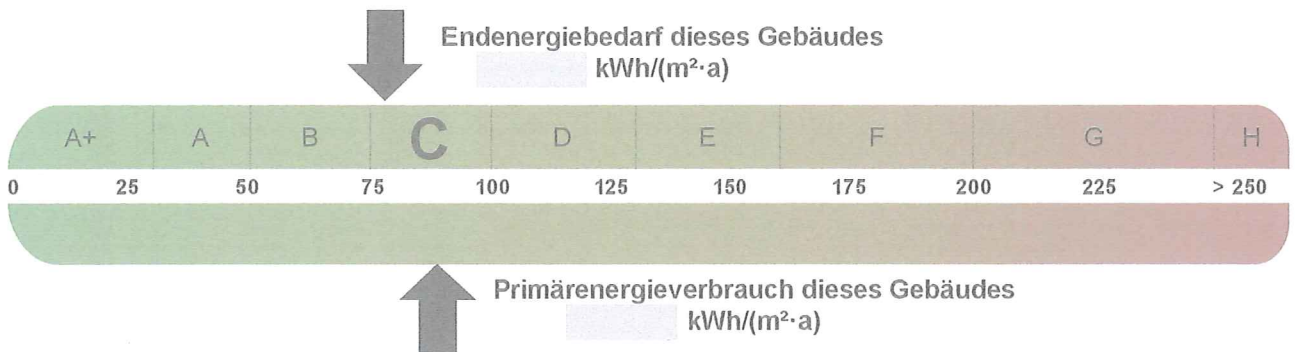
Berechneter Energiebedarf des Gebäudes

NW-2018-002116562

Registriernummer ²⁾

Energiebedarf

CO₂-Emissionen ³⁾ kg/(m²·a)



Anforderungen gemäß EnEV ⁴⁾

Für Energiebedarfsberechnungen verwendetes Verfahren

Primärenergiebedarf

Ist-Wert kWh/(m²·a) Anforderungswert kWh/(m²·a)

Verfahren nach DIN V 4108-6 und DIN V 4701-10

Energetische Qualität der Gebäudehülle H_T'

Verfahren nach DIN V 18599

Ist-Wert W/(m²·K) Anforderungswert W/(m²·a)

Regelung nach § 3 Absatz 5 EnEV

Sommerlicher Wärmeschutz (bei Neubau) eingehalten

Vereinfachungen nach § 9 Absatz 2 EnEV

Endenergiebedarf dieses Gebäudes

(Pflichtangabe in Immobilienanzeigen)

kWh/(m²·a)

Angaben zum EEWärmeG⁵⁾

Nutzung erneuerbarer Energien zur Deckung des Wärme- und Kältebedarfs auf Grund des Erneuerbare-Energien-Wärmegesetzes (EEWärmeG)

Art:	<input type="text"/>	Deckungsanteil:	<input type="text"/>	%
	<input type="text"/>		<input type="text"/>	%
	<input type="text"/>		<input type="text"/>	%

Ersatzmaßnahmen⁶⁾

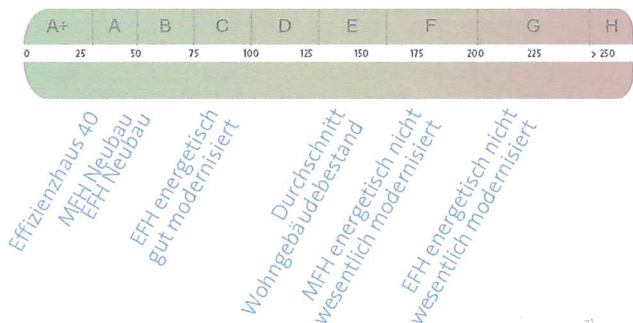
Die Anforderungen des EEWärmeG werden durch die Ersatzmaßnahme nach § 7 Absatz 1 Nummer 2 EEWärmeG erfüllt.

- Die nach § 7 Absatz 1 Nummer 2 EEWärmeG verschärften Anforderungswerte der EnEV sind eingehalten.
- Die in Verbindung mit § 8 EEWärmeG um % verschärften Anforderungswerte der EnEV sind eingehalten.

Verschärfter Anforderungswert Primärenergiebedarf: kWh/(m²·a)

Verschärfter Anforderungswert für die energetische Qualität der Gebäudehülle H_T' : W/(m²·K)

Vergleichswerte Endenergiebedarf



Erläuterungen zum Berechnungsverfahren

Die Energieeinsparverordnung lässt für die Berechnung des Energiebedarfs unterschiedliche Verfahren zu, die im Einzelfall zu unterschiedlichen Ergebnissen führen können. Insbesondere wegen standardisierter Randbedingungen erlauben die angegebenen Werte keine Rückschlüsse auf den tatsächlichen Energieverbrauch. Die ausgewiesenen Bedarfswerte der Skala sind spezifische Werte nach der EnEV pro Quadratmeter Gebäudenutzfläche (A_{ni}), die im Allgemeinen größer ist als die Wohnfläche des Gebäudes.

1) siehe Fußnote 1 auf Seite 1 des Energieausweises

2) siehe Fußnote 2 auf Seite 1 des Energieausweises

3) freiwillige Angabe

4) nur bei Neubau sowie bei Modernisierung im Fall des § 16 Absatz 1 Satz 3 EnEV

5) nur bei Neubau

6) nur bei Neubau im Fall der Anwendung von § 7 Absatz 1 Nummer 2 EEWärmeG

7) EFH: Einfamilienhaus, MFH: Mehrfamilienhaus

Diese Seite hat keine Relevanz für den verbrauchsorientierten Energieausweis.

19814181E-000165/P-00040007/001492

Energieausweis für Wohngebäude

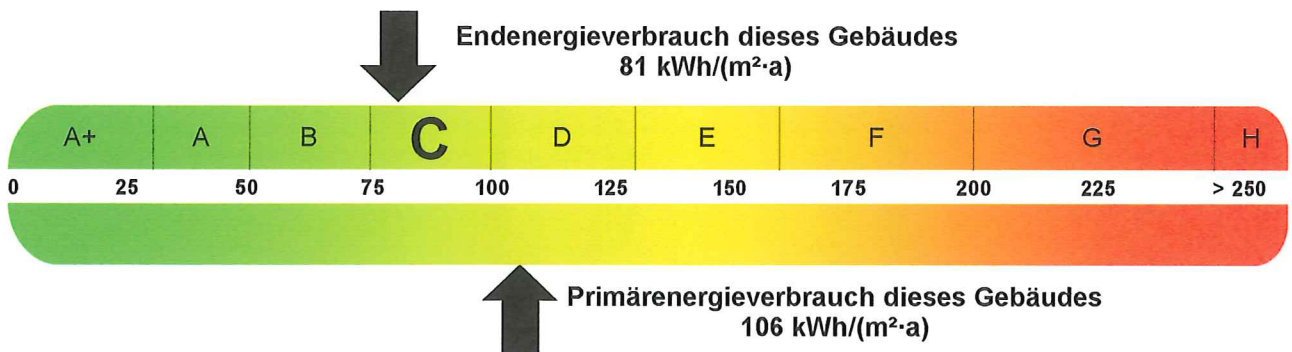
gemäß den §§ 16 ff. der Energieeinsparverordnung (EnEV) vom ¹⁾ 18.11.2013

Erfasster Energieverbrauch des Gebäudes

NW-2018-002116562

Registriernummer ²⁾

Energieverbrauch



Endenergieverbrauch dieses Gebäudes

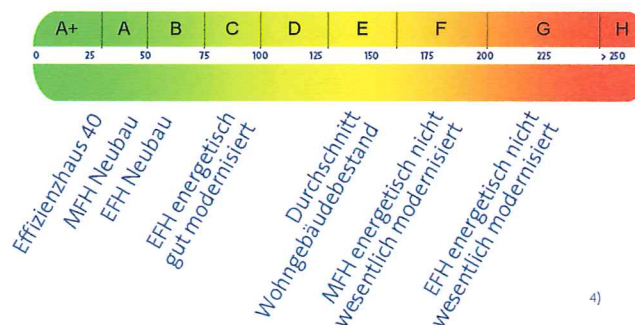
[Pflichtangabe für Immobilienanzeigen]

81 kWh/(m²·a)

Verbrauchserfassung – Heizung und Warmwasser

Zeitraum		Energieträger ³⁾	Primär- energie- faktor	Energieverbrauch [kWh]	Anteil Warmwasser [kWh]	Anteil Heizung [kWh]	Klima- faktor
von	bis						
01.01.15	31.12.17	Fern-/ Nahwärme	1,30	187.778		187.778	1,19
01.01.15	31.12.17	Warmwasserzuschlag	1,30	61.258	61.258		

Vergleichswerte Endenergie



Die modellhaft ermittelten Vergleichswerte beziehen sich auf Gebäude, in denen die Wärme für Heizung und Warmwasser durch Heizkessel im Gebäude bereitgestellt wird.

Soll ein Energieverbrauch eines mit Fern- oder Nahwärme beheizten Gebäudes verglichen werden, ist zu beachten, dass hier normalerweise ein um 15 bis 30% geringerer Energieverbrauch als bei vergleichbaren Gebäuden mit Kesselheizung zu erwarten ist.

Erläuterungen zum Verfahren

Das Verfahren zur Ermittlung des Energieverbrauchs ist durch die Energieeinsparverordnung vorgegeben. Die Werte der Skala sind spezifische Werte pro Quadratmeter Gebäudenutzfläche ($A_{N,N}$) nach der Energieeinsparverordnung, die im Allgemeinen größer ist als die Wohnfläche des Gebäudes. Der tatsächliche Energieverbrauch einer Wohnung oder eines Gebäudes weicht insbesondere wegen des Witterungseinflusses und sich ändernden Nutzerverhaltens vom angegebenen Energieverbrauch ab.

1) siehe Fußnote 1 auf Seite 1 des Energieausweises

2) siehe Fußnote 2 auf Seite 1 des Energieausweises

3) gegebenenfalls auch Leerstandszuschläge, Warmwasser- oder Kühlpauschale in kWh

4) EFH: Einfamilienhaus, MFH: Mehrfamilienhaus

Energieausweis für Wohngebäude



gemäß den §§ 16 ff. der Energieeinsparverordnung (EnEV) vom ¹⁾ 18.11.2013

NW-2018-002116562

Empfehlungen des Ausstellers

Registriernummer ²⁾

Empfehlungen zur kostengünstigen Modernisierung

Maßnahmen zur kostengünstigen Verbesserung der Energieeffizienz sind möglich nicht möglich

Empfohlene Modernisierungsmaßnahmen

Nr.	Bau- oder Anlagenteile	Maßnahmenbeschreibung in einzelnen Schritten	empfohlen		(freiwillige Angaben)	
			in Zusammenhang mit größerer Modernisierung	als Einzelmaßnahme	geschätzte Amortisationszeit	geschätzte Kosten pro eingesparte Kilowattstunde Endenergie
1	Dach	Prüfen Sie die Dämmung Ihres Daches	<input checked="" type="checkbox"/>	<input type="checkbox"/>		
2	Oberste Geschossdecke	Prüfen Sie die Dämmung der obersten Geschossdecke	<input checked="" type="checkbox"/>	<input type="checkbox"/>		
3	Außenwand	Prüfen Sie die Dämmung Ihrer Außenwand	<input checked="" type="checkbox"/>	<input type="checkbox"/>		
4	Fenster	Prüfen Sie die energetische Qualität Ihrer Fenster	<input checked="" type="checkbox"/>	<input type="checkbox"/>		
5	Kellerdecke / unterer Gebäudeabschluss	Prüfen Sie die Dämmung des unteren Gebäudeabschlusses	<input checked="" type="checkbox"/>	<input type="checkbox"/>		
			<input type="checkbox"/>	<input type="checkbox"/>		
			<input type="checkbox"/>	<input type="checkbox"/>		
			<input type="checkbox"/>	<input type="checkbox"/>		
			<input type="checkbox"/>	<input type="checkbox"/>		
			<input type="checkbox"/>	<input type="checkbox"/>		

weitere Empfehlungen auf gesondertem Blatt

Hinweis: Modernisierungsempfehlungen für das Gebäude dienen lediglich der Information. Sie sind nur kurz gefasste Hinweise und kein Ersatz für eine Energieberatung.

Genauere Angaben zu den Empfehlungen sind erhältlich bei / unter:

Keine weiteren Angaben möglich.

Ergänzende Erläuterungen zu den Angaben im Energieausweis (Angaben freiwillig)

1) siehe Fußnote 1 auf Seite 1 des Energieausweises

2) siehe Fußnote 2 auf Seite 1 des Energieausweises

Erläuterungen

Angabe Gebäudeteil – Seite 1

Bei Wohngebäuden, die zu einem nicht unerheblichen Anteil zu anderen als Wohnzwecken genutzt werden, ist die Ausstellung des Energieausweises gemäß dem Muster nach Anlage 6 auf den Gebäudeteil zu beschränken, der getrennt als Wohngebäude zu behandeln ist (siehe im Einzelnen § 22 EnEV). Dies wird im Energieausweis durch die Angabe „Gebäudeteil“ deutlich gemacht.

Erneuerbare Energien – Seite 1

Hier wird darüber informiert, wofür und in welcher Art erneuerbare Energien genutzt werden. Bei Neubauten enthält Seite 2 (Angaben zum EEWärmeG) dazu weitere Angaben.

Energiebedarf – Seite 2

Der Energiebedarf wird hier durch den Jahres-Primärenergiebedarf und den Endenergiebedarf dargestellt. Diese Angaben werden rechnerisch ermittelt. Die angegebenen Werte werden auf der Grundlage der Bauunterlagen bzw. gebäudebezogener Daten und unter Annahme von standardisierten Randbedingungen (z.B. standardisierte Klimadaten, definiertes Nutzerverhalten, standardisierte Innentemperatur und innere Wärmegewinne usw.) berechnet. So lässt sich die energetische Qualität des Gebäudes unabhängig vom Nutzerverhalten und von der Wetterlage beurteilen. Insbesondere wegen der standardisierten Randbedingungen erlauben die angegebenen Werte keine Rückschlüsse auf den tatsächlichen Energieverbrauch.

Primärenergiebedarf – Seite 2

Der Primärenergiebedarf bildet die Energieeffizienz des Gebäudes ab. Er berücksichtigt neben der Endenergie auch die sogenannte „Vorkette“ (Erkundung, Gewinnung, Verteilung, Umwandlung) der jeweils eingesetzten Energieträger (z.B. Heizöl, Gas, Strom, erneuerbare Energien etc.). Ein kleiner Wert signalisiert einen geringen Bedarf und damit eine hohe Energieeffizienz sowie eine gute Ressourcennutzung und die Umwelt schonende Energienutzung. Zusätzlich können die mit dem Energiebedarf verbundenen CO₂-Emissionen des Gebäudes freiwillig angegeben werden.

Energetische Qualität der Gebäudehülle – Seite 2

Angegeben ist der spezifische, auf die wärmeübertragende Umfassungsfläche bezogene Transmissionswärmeverlust (Formelzeichen in der EnEV: HT^{*}). Er beschreibt die durchschnittliche energetische Qualität aller wärmeübertragenden Umfassungsflächen (Außenwände, Decken, Fenster etc.) eines Gebäudes. Ein kleiner Wert signalisiert einen guten baulichen Wärmeschutz. Außerdem stellt die EnEV Anforderungen an den sommerlichen Wärmeschutz (Schutz vor Überhitzung) eines Gebäudes.

Endenergiebedarf – Seite 2

Der Endenergiebedarf gibt die nach technischen Regeln berechnete, jährlich benötigte Energiemenge für Heizung, Lüftung und Warmwasseraufbereitung an. Er wird unter Standardklima- und Standardnutzungsbedingungen errechnet und ist ein Indikator für die Energieeffizienz eines Gebäudes und seiner Anlagentechnik. Der Endenergiebedarf ist die Energiemenge, die dem Gebäude unter Annahme von standardisierten Bedingungen und unter Berücksichtigung der Energieverluste zugeführt werden muss, damit die standardisierte Innentemperatur, der Warmwasserbedarf und die notwendige Lüftung sichergestellt werden können. Ein kleiner Wert signalisiert einen geringen Bedarf und damit eine hohe Energieeffizienz.

Angaben zum EEWärmeG – Seite 2

Nach dem EEWärmeG müssen Neubauten in bestimmtem Umfang erneuerbare Energien zur Deckung des Wärme- und Kältebedarfs nutzen. In dem Feld „Angaben zum EEWärmeG“ sind die Art der eingesetzten erneuerbaren Energien und der prozentuale Anteil der Pflichterfüllung abzulesen. Das Feld „Ersatzmaßnahmen“ wird ausgefüllt, wenn die Anforderungen des EEWärmeG teilweise oder vollständig durch Maßnahmen zur Einsparung von Energie erfüllt werden. Die Angaben dienen gegenüber der zuständigen Behörde als Nachweis des Umfangs der Pflichterfüllung durch die Ersatzmaßnahme und der Einhaltung der für das Gebäude geltenden verschärften Anforderungswerte der EnEV.

Endenergieverbrauch – Seite 3

Der Endenergieverbrauch wird für das Gebäude auf der Basis der Abrechnungen von Heiz- und Warmwasserkosten nach der Heizkostenverordnung oder auf Grund anderer geeigneter Verbrauchsdaten ermittelt. Dabei werden die Energieverbrauchsdaten des gesamten Gebäudes und nicht der einzelnen Wohneinheiten zugrunde gelegt. Der erfasste Energieverbrauch für die Heizung wird anhand der konkreten örtlichen Wetterdaten und mithilfe von Klimafaktoren auf einen deutschlandweiten Mittelwert umgerechnet. So führt beispielsweise ein hoher Verbrauch in einem einzelnen harten Winter nicht zu einer schlechteren Beurteilung des Gebäudes. Der Endenergieverbrauch gibt Hinweise auf die energetische Qualität des Gebäudes und seiner Heizungsanlage. Ein kleiner Wert signalisiert einen geringen Verbrauch. Ein Rückschluss auf den künftig zu erwartenden Verbrauch ist jedoch nicht möglich; insbesondere können die Verbrauchsdaten einzelner Wohneinheiten stark differieren, weil sie von der Lage der Wohneinheiten im Gebäude, von der jeweiligen Nutzung und dem individuellen Verhalten der Bewohner abhängen.

Im Fall längerer Leerstände wird hierfür ein pauschaler Zuschlag rechnerisch bestimmt und in die Verbrauchserfassung einbezogen. Im Interesse der Vergleichbarkeit wird bei dezentralen, in der Regel elektrisch betriebenen Warmwasseranlagen der typische Verbrauch über eine Pauschale berücksichtigt: Gleiches gilt für den Verbrauch von eventuell vorhandenen Anlagen zur Raumkühlung. Ob und inwieweit die genannten Pauschalen in die Erfassung eingegangen sind, ist der Tabelle „Verbrauchserfassung“ zu entnehmen.

Primärenergieverbrauch – Seite 3

Der Primärenergieverbrauch geht aus dem für das Gebäude insgesamt ermittelten Endenergieverbrauch hervor. Wie der Primärenergiebedarf wird er mithilfe von Umrechnungsfaktoren ermittelt, die die Vorkette der jeweils eingesetzten Energieträger berücksichtigen.

Pflichtangaben für Immobilienanzeigen – Seite 2 und 3

Nach der EnEV besteht die Pflicht, in Immobilienanzeigen die in § 16a Absatz 1 genannten Angaben zu machen. Die dafür erforderlichen Angaben sind dem Energieausweis zu entnehmen, je nach Ausweisart der Seite 2 oder 3.

Vergleichswerte – Seite 2 und 3

Die Vergleichswerte auf Endenergieebene sind modellhaft ermittelte Werte und sollen lediglich Anhaltspunkte für grobe Vergleiche der Werte dieses Gebäudes mit den Vergleichswerten anderer Gebäude sein. Es sind Bereiche angegeben, innerhalb derer ungefähr die Werte für die einzelnen Vergleichskategorien liegen.

1) siehe Fußnote 1 auf Seite 1 des Energieausweises

