

# Exposé

## Reihenhaus in Kaarst

**165 m<sup>2</sup> | 6 Zimmer | provisionsfrei | 399.000 € | Kaarst-Nord**



**DIREKT VOM EIGENTÜMER – PROVISIONSFREI**

**165 m<sup>2</sup>**  
**6 ZIMMER**  
**KAARST-NORD**

VIEL HAUS. VIELE MÖGLICHKEITEN.

**399.000 €**

- ✓ PROVISIONSFREI – über 14.000 € gespart
- ✓ BEREITS ENTRÜMPELT & ENTKERNT  
ca. 25.000 € gespart
- ✓ 4 NEUE DACHFLÄCHENFENSTER  
ca. 10.000 € gespart
- ✓ GARTEN NEU ANGELEGT
- ✓ SOFORT RENOVIERBAR

**SELTENE GELEGENHEIT  
IN KAARST-NORD**  
WER ZUERST KOMMT, HAT DIE BESTE CHANCE

**KAMIN VORHANDEN** **SÜD-DACH IDEAL FÜR PV** **WÄRMEPUMPE PROBLEMSLOS MÖGLICH** **STELLPLATZ IM VORGARTEN MÖGLICH** **WALLBOX INSTALLIERBAR**

**JETZT BESICHTIGUNG ANFORDERN**

MEHR INFOS & BILDER AUF: [kaarst399000.netlify.app](https://www.ohne-makler.net/immobilie/460047/)

Objekt-Nr. **OM-460047**

**Reihenhaus**

Verkauf: **399.000 €**

Ansprechpartner:  
M. + D. Müller

Kampwebersheide 49  
41564 Kaarst  
Nordrhein-Westfalen  
Deutschland

Baujahr	1980	Übernahme	sofort
Grundstücksfläche	195,00 m <sup>2</sup>	Zustand	renovierungsbedürftig
Etagen	4	Schlafzimmer	5
Zimmer	6,00	Badezimmer	2
Wohnfläche	165,00 m <sup>2</sup>	Stellplätze	1
Nutzfläche	63,30 m <sup>2</sup>	Heizung	Zentralheizung
Energieträger	Gas		

# Exposé - Beschreibung

## Objektbeschreibung

\* Häuser mit 165 m<sup>2</sup> und 6 Zimmern unter 400.000 € sind in Kaarst selten geworden.\*

\* Dieses Objekt wurde bereits entkernt, entrümpelt und vorbereitet.\*

\* Jetzt Besichtigung anfragen — wer zuerst kommt, hat die besten Chancen.\*

\*Seltene Gelegenheit in Kaarst-Nord: 165 m<sup>2</sup> mit 6 Zimmern — provisionsfrei\*

Häuser dieser Größe und Raumaufteilung werden in Kaarst inzwischen selten unter 400.000 € angeboten.

Dieses Reihenmittelhaus bietet ca. 165 m<sup>2</sup> Wohnfläche, 6 Zimmer und eine starke Basis für Familien oder Käufer mit Blick für Potenzial und Zukunft.

Das Haus wurde bereits:

✓ entrümpelt

✓ entkernt

✓ vorbereitet

Dadurch sparen Käufer nicht nur über 14.000 € Maklerprovision, sondern zusätzlich bereits investierte Vorarbeiten:

ca. 25.000 € für Entrümpelung & Entkernung

ca. 10.000 € für neue Dachflächenfenster

Insgesamt ergibt sich dadurch ein zusätzlicher Vorteil von rund 49.000 €.

Die Renovierung kann sofort beginnen.

Besonders attraktiv:

Das Haus bietet viel Flexibilität — ideal für große Familien, Mehrgenerationenwohnen, Homeoffice oder einen separaten Bereich für Au-pair oder Gäste im Dachgeschoss.

Keine KI-Bilder.

Keine geschönten Renderings.

Sie sehen das Objekt ehrlich im aktuellen Zustand.

399.000 € — provisionsfrei direkt vom Eigentümer.

Besichtigungen nach Vereinbarung.

## Ausstattung

ca. 165 m<sup>2</sup> Wohnfläche

6 Zimmer

Südterrasse

großer Garten

Kamin vorhanden

Dachgeschoss flexibel nutzbar

bereits entrümpelt

bereits entkernt  
ca. 25.000 € Vorarbeit bereits erledigt  
4 neue Dachflächenfenster  
Garten/Rasen neu angelegt  
sofort renovierbar  
Süd-Dach ideal für Photovoltaik  
Wärmepumpe optimal realisierbar  
Möglichkeit für Stellplatz im Vorgarten  
Wallbox installierbar  
familienfreundliche Raumaufteilung  
provisionsfrei  
direkt vom Eigentümer

## **Sonstiges**

Der Verkauf erfolgt provisionsfrei direkt vom Eigentümer.

Das Haus wird im aktuellen Zustand verkauft.

Die bereits erfolgte Entrümpelung und Entkernung ermöglichen einen direkten Start der individuellen Renovierung.

Besichtigungen erfolgen ausschließlich nach Vereinbarung.

Solche Größen-/Preis-Kombinationen werden in Kaarst selten angeboten — insbesondere provisionsfrei und mit bereits erledigter Vorarbeit.

Weitere Informationen und zusätzliche Bilder:

[kaarst399000.netlify.app](https://www.ohne-makler.net/immobilie/460047/)

## **Lage**

Das Haus befindet sich in familienfreundlicher Lage in Kaarst-Nord.

Die Umgebung ist geprägt von gewachsenen Wohnstrukturen, viel Grün und einer sehr guten Infrastruktur für Familien.

Einkaufsmöglichkeiten, Schulen, Kindergärten sowie Freizeit- und Sportangebote befinden sich in komfortabler Nähe.

Auch die Anbindung Richtung Düsseldorf, Neuss, Köln und Mönchengladbach ist attraktiv - sowohl mit dem Auto als auch mit öffentlichen Verkehrsmitteln.

Besonders gefragt ist Kaarst für alle, die ruhiges Wohnen mit guter Erreichbarkeit der umliegenden Städte verbinden möchten.

# Exposé - Energieausweis

Energieausweistyp	Verbrauchsausweis
Erstellungsdatum	ab 1. Mai 2014
Endenergieverbrauch	154,90 kWh/(m <sup>2</sup> a)
Energieeffizienzklasse	E

## Exposé - Galerie



Garten von oben

# Exposé - Galerie



Alle Infos zum Objekt und  
Kontaktdaten unter:

**[kaarst399000.netlify.app](https://kaarst399000.netlify.app)**

[kaarst399000.netlify.app](https://kaarst399000.netlify.app)



Da gehts rein

# Exposé - Galerie



Wohnzimmer



Wohnzimmer m. Kamin

# Exposé - Galerie



Wohnen/Essen/Kochen DG



Schlafzimmer DG

# Exposé - Galerie



Küche



Eingangsdiele

# Exposé - Galerie



Schlafzimmer



Kinderzimmer

# Exposé - Galerie



Kinderzimmer



Gäste-WC

# Exposé - Galerie



Familienbad



Duschbad DG

# Exposé - Galerie



Kochen. DG



Schöner Rücken kann entzücken

# Exposé - Galerie



Terrasse/Garten



Lagerkeller

# Exposé - Galerie



Waschraum



Heizung u. Warmwasserspeicher

# Exposé - Galerie

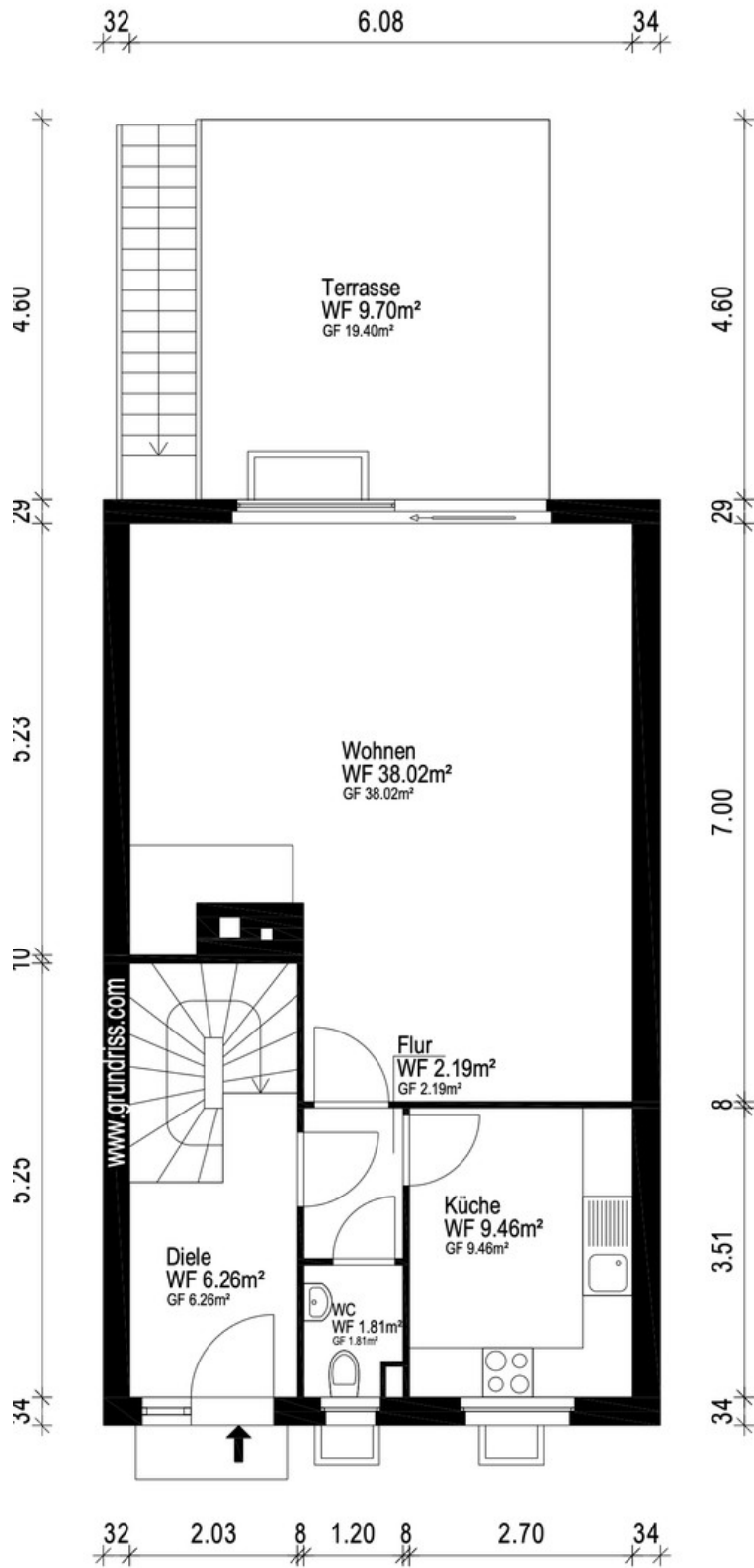


Da kommt man an



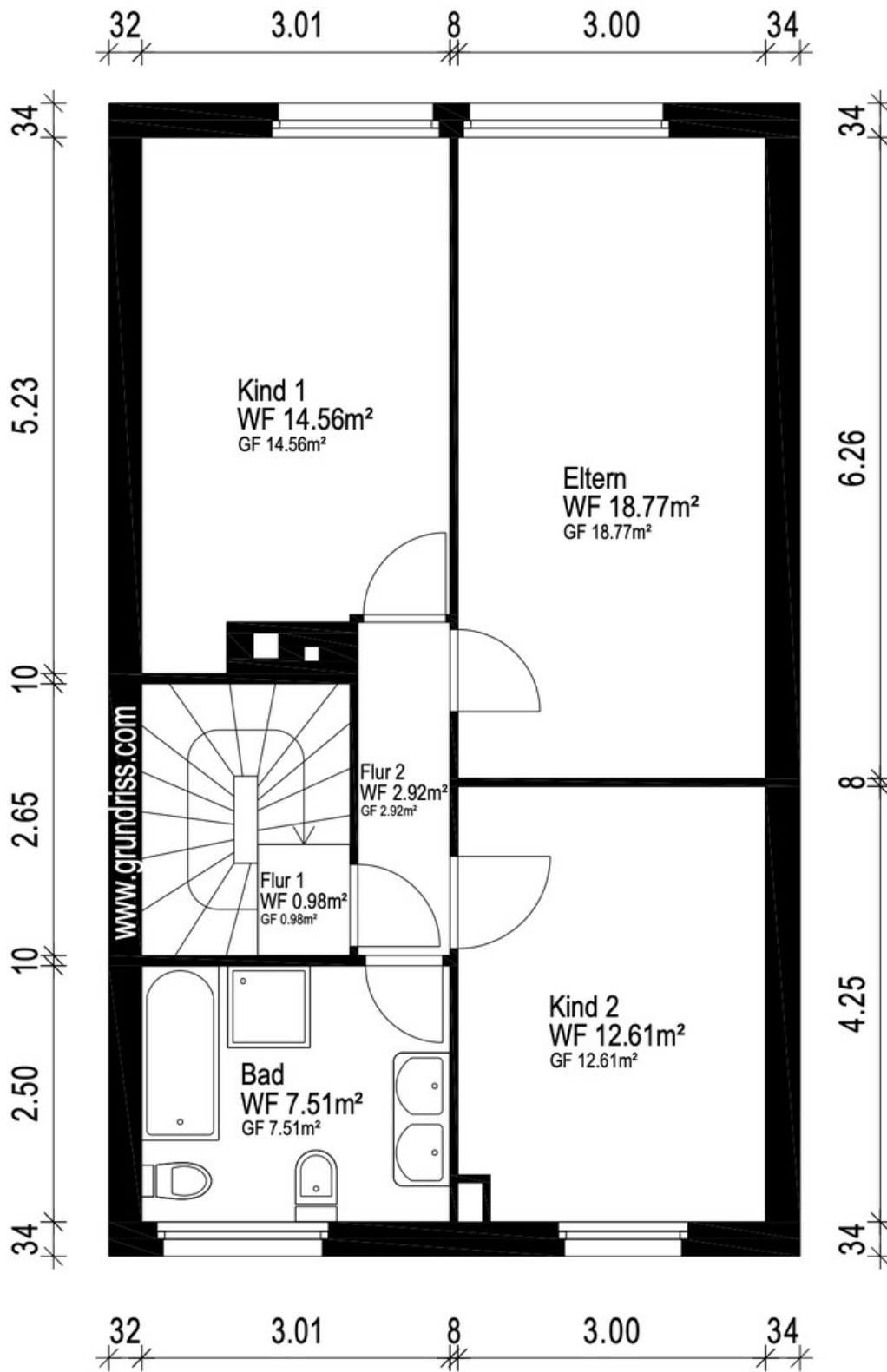
Platz für's Auto

# Exposé - Grundrisse



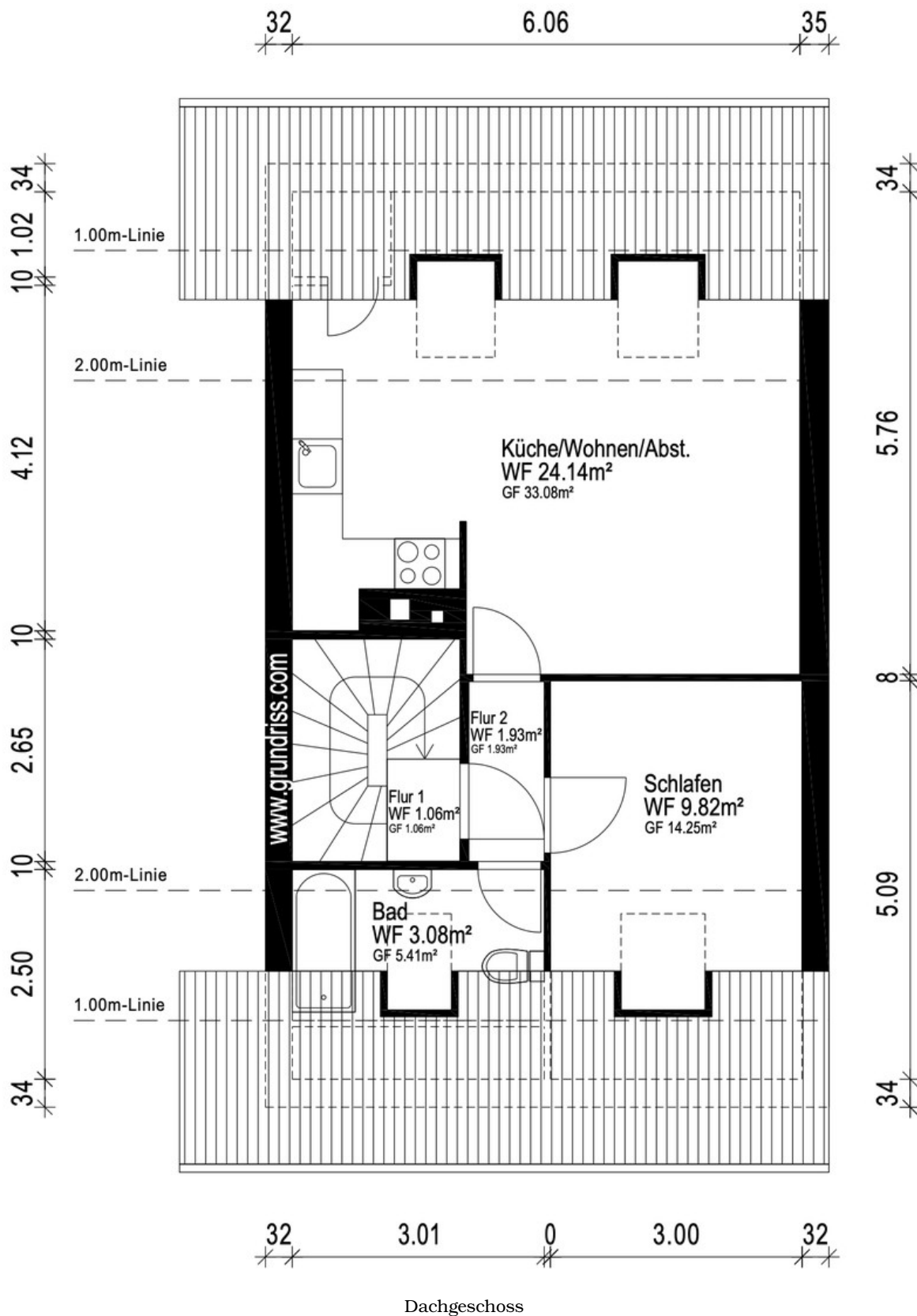
Erdgeschoss

# Exposé - Grundrisse

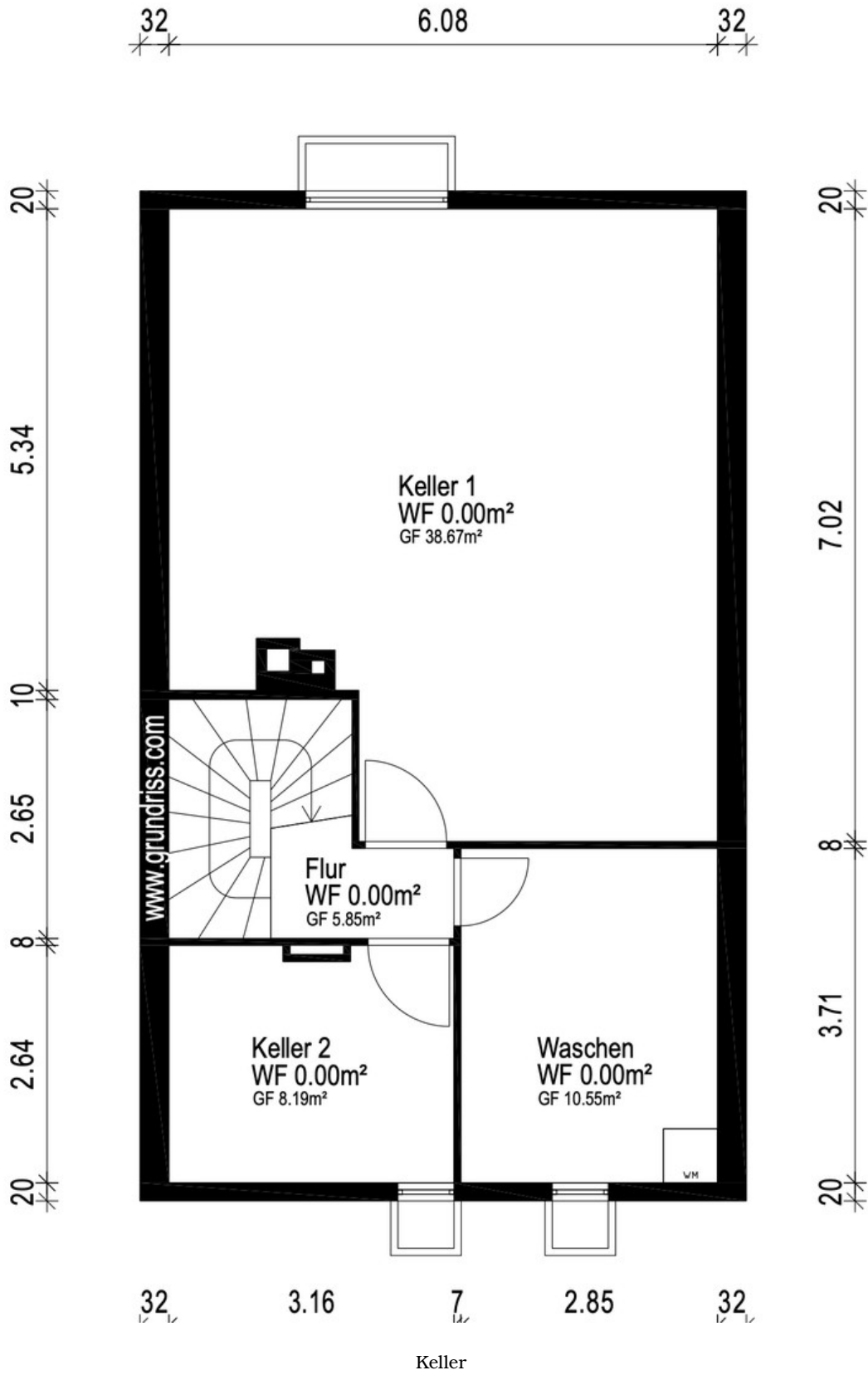


1. Obergeschoss

# Exposé - Grundrisse



# Exposé - Grundrisse



# Exposé - Anhänge

1. Energieverbrauchsausweis
2. Energieausweis modelliert

# ENERGIEAUSWEIS für Wohngebäude


gemäß den §§ 79 ff. Gebäudeenergiegesetz (GEG) vom <sup>1</sup> 16. Oktober 2023

Gültig bis: 12.04.2036

Vorschau  
(Ausweis rechtlich nicht gültig)

1

## Gebäude

Gebäudetyp	freistehendes Einfamilienhaus		
Adresse	Kampwebersheide 49 51564 Kaarst		
Gebäudeteil <sup>2</sup>			
Baujahr Gebäude <sup>3</sup>	1980		
Baujahr Wärmeerzeuger <sup>3,4</sup>	2026 Luft-Wasser-Wärmepumpe		
Anzahl der Wohnungen	1		
Gebäudenutzfläche (A <sub>N</sub> )	185,2 m <sup>2</sup>	<input type="checkbox"/> nach § 82 GEG aus der Wohnfläche ermittelt	
Wesentliche Energieträger für Heizung <sup>3</sup>	Strom-Mix		
Wesentliche Energieträger für Warmwasser <sup>3</sup>	Strom-Mix		
Erneuerbare Energien <sup>3</sup>	Art:	Verwendung:	
Art der Lüftung <sup>3</sup>	<input checked="" type="checkbox"/> Fensterlüftung <input type="checkbox"/> Schachtlüftung	<input type="checkbox"/> Lüftungsanlage mit Wärmerückgewinnung <input type="checkbox"/> Lüftungsanlage ohne Wärmerückgewinnung	
Art der Kühlung <sup>3</sup>	<input type="checkbox"/> Passive Kühlung <input type="checkbox"/> Gelieferte Kälte	<input type="checkbox"/> Kühlung aus Strom <input type="checkbox"/> Kühlung aus Wärme	
Inspektionspflichtige Klimaanlage <sup>5</sup>	Anzahl: 0	Nächstes Fälligkeitsdatum der Inspektion:	
Anlass der Ausstellung des Energieausweises	<input type="checkbox"/> Neubau <input type="checkbox"/> Vermietung / Verkauf <input checked="" type="checkbox"/> Modernisierung <input type="checkbox"/> Sonstiges (freiwillig) (Änderung / Erweiterung)		

## Hinweise zu den Angaben über die energetische Qualität des Gebäudes

Die energetische Qualität eines Gebäudes kann durch die Berechnung des **Energiebedarfs** unter Annahme von standardisierten Randbedingungen oder durch die Auswertung des **Energieverbrauchs** ermittelt werden. Als Bezugsfläche dient die energetische Gebäudenutzfläche nach dem GEG, die sich in der Regel von den allgemeinen Wohnflächenangaben unterscheidet. Die angegebenen Vergleichswerte sollen überschlägige Vergleiche ermöglichen (**Erläuterungen – siehe Seite 5**). Teil des Energieausweises sind die Modernisierungsempfehlungen (Seite 4).

Der Energieausweis wurde auf der Grundlage von Berechnungen des **Energiebedarfs** erstellt (Energiebedarfsausweis). Die Ergebnisse sind auf **Seite 2** dargestellt. Zusätzliche Informationen zum Verbrauch sind freiwillig.

Der Energieausweis wurde auf der Grundlage von Auswertungen des **Energieverbrauchs** erstellt (Energieverbrauchsausweis). Die Ergebnisse sind auf **Seite 3** dargestellt.

Datenerhebung Bedarf/Verbrauch durch  Eigentümer  Aussteller

Dem Energieausweis sind zusätzliche Informationen zur energetischen Qualität beigefügt (freiwillige Angabe).

## Hinweise zur Verwendung des Energieausweises

Energieausweise dienen ausschließlich der Information. Die Angaben im Energieausweis beziehen sich auf das gesamte Gebäude oder den oben bezeichneten Gebäudeteil. Der Energieausweis ist lediglich dafür gedacht, einen überschlägigen Vergleich von Gebäuden zu ermöglichen.

Aussteller (mit Anschrift und Berufsbezeichnung)

Arne Weck  
Energieberatung  
Am Kleff 52  
40699 Erkrath

Unterschrift des Ausstellers

Ausstellungsdatum 13.04.2026

<sup>1</sup> Datum des angewendeten GEG, gegebenenfalls des angewendeten Änderungsgesetzes zum GEG

<sup>2</sup> nur im Falle des § 79 Absatz 2 Satz 2 GEG einzutragen

<sup>3</sup> Mehrfachangaben möglich

<sup>4</sup> bei Wärmenetzen Baujahr der Übergabestation

<sup>5</sup> Klimaanlage oder kombinierte Lüftungs- und Klimaanlage im Sinne des § 74 GEG



# ENERGIEAUSWEIS für Wohngebäude

gemäß den §§ 79 ff. Gebäudeenergiegesetz (GEG) vom <sup>1</sup> 16. Oktober 2023

Erfasster Energieverbrauch des Gebäudes

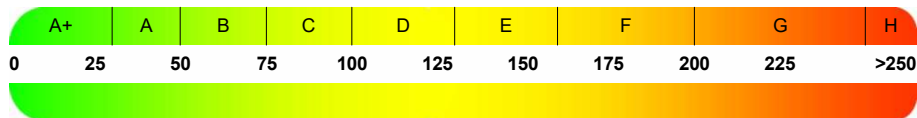
Vorschau

(Ausweis rechtlich nicht gültig)

3

## Energieverbrauch

Treibhausgasemissionen  kg CO<sub>2</sub>-Äquivalent / (m<sup>2</sup>·a)



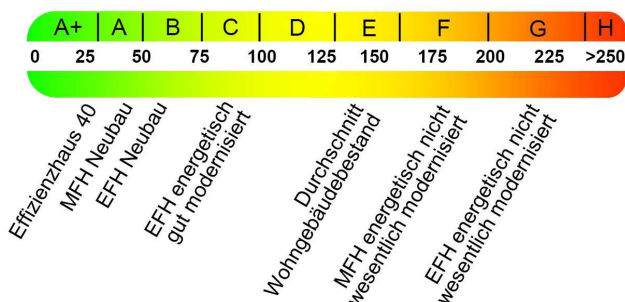
Endenergieverbrauch dieses Gebäudes [Pflichtangabe in Immobilienanzeigen]

## Verbrauchserfassung - Heizung und Warmwasser

Zeitraum		Energieträger <sup>2</sup>	Primär-energie-faktor-	Energie-verbrauch [kWh]	Anteil Warmwasser [kWh]	Anteil Heizung [kWh]	Klima-faktor
von	bis						

weitere Einträge in Anlage

## Vergleichswerte Endenergie <sup>3</sup>



Die modellhaft ermittelten Vergleichswerte beziehen sich auf Gebäude, in denen Wärme für Heizung und Warmwasser durch Heizkessel im Gebäude bereitgestellt wird.

Soll ein Energieverbrauch eines mit Fern- oder Nahwärme beheizten Gebäudes verglichen werden, ist zu beachten, dass hier normalerweise ein um 15 bis 30 % geringerer Energieverbrauch als bei vergleichbaren Gebäuden mit Kesselheizung zu erwarten ist.

## Erläuterungen zum Verfahren

Das Verfahren zur Ermittlung des Energieverbrauchs ist durch das GEG vorgegeben. Die Werte der Skala sind spezifische Werte pro Quadratmeter Gebäudenutzfläche (A<sub>N</sub>) nach dem GEG, die im Allgemeinen größer ist als die Wohnfläche des Gebäudes. Der tatsächliche Energieverbrauch eines Gebäudes weicht insbesondere wegen des Witterungseinflusses und sich ändernden Nutzerverhaltens vom angegebenen Energieverbrauch ab.

<sup>1</sup> siehe Fußnote 1 auf Seite 1 des Energieausweises

<sup>2</sup> gegebenenfalls auch Leerstandszuschläge, Warmwasser- oder Kühlpauschale in kWh

<sup>3</sup> EFH: Einfamilienhaus, MFH: Mehrfamilienhaus



# ENERGIEAUSWEIS für Wohngebäude

gemäß den §§ 79 ff. Gebäudeenergiegesetz (GEG) vom <sup>1</sup> 16. Oktober 2023

## Erläuterungen

5

### Angabe Gebäudeteil – Seite 1

Bei Wohngebäuden, die zu einem nicht unerheblichen Anteil zu anderen als Wohnzwecken genutzt werden, ist die Ausstellung des Energieausweises gemäß § 79 Absatz 2 Satz 2 GEG auf den Gebäudeteil zu beschränken, der getrennt als Wohngebäude zu behandeln ist (siehe im Einzelnen § 106 GEG). Dies wird im Energieausweis durch die Angabe „Gebäudeteil“ deutlich gemacht.

### Erneuerbare Energien – Seite 1

Hier wird darüber informiert, wofür und in welcher Art erneuerbare Energien genutzt werden. Bei Neubauten enthält Seite 2 (Angaben zur Nutzung erneuerbarer Energien) dazu weitere Angaben.

### Energiebedarf – Seite 2

Der Energiebedarf wird hier durch den Jahres-Primärenergiebedarf und den Endenergiebedarf dargestellt. Diese Angaben werden rechnerisch ermittelt. Die angegebenen Werte werden auf der Grundlage der Bauunterlagen bzw. gebäudebezogener Daten und unter Annahme von standardisierten Randbedingungen (z.B. standardisierte Klimadaten, definiertes Nutzerverhalten, standardisierte Innentemperatur und innere Wärmegewinne usw.) berechnet. So lässt sich die energetische Qualität des Gebäudes unabhängig vom Nutzerverhalten und von der Wetterlage beurteilen. Insbesondere wegen der standardisierten Randbedingungen erlauben die angegebenen Werte keine Rückschlüsse auf den tatsächlichen Energieverbrauch.

### Primärenergiebedarf – Seite 2

Der Primärenergiebedarf bildet die Energieeffizienz des Gebäudes ab. Er berücksichtigt neben der Endenergie mithilfe von Primärenergiefaktoren auch die sogenannte „Vorkette“ (Erkundung, Gewinnung, Verteilung, Umwandlung) der jeweils eingesetzten Energieträger (z.B. Heizöl, Gas, Strom, erneuerbare Energien etc.). Ein kleiner Wert signalisiert einen geringen Bedarf und damit eine hohe Energieeffizienz sowie eine die Ressourcen und die Umwelt schonende Energienutzung.

### Energetische Qualität der Gebäudehülle – Seite 2

Angegeben ist der spezifische, auf die wärmeübertragende Umfassungsfläche bezogene Transmissionswärmeverlust. Er beschreibt die durchschnittliche energetische Qualität aller wärmeübertragenden Umfassungsflächen (Außenwände, Decken, Fenster etc.) eines Gebäudes. Ein kleiner Wert signalisiert einen guten baulichen Wärmeschutz. Außerdem stellt das GEG bei Neubauten Anforderungen an den sommerlichen Wärmeschutz (Schutz vor Überhitzung) eines Gebäudes.

### Endenergiebedarf – Seite 2

Der Endenergiebedarf gibt die nach technischen Regeln berechnete, jährlich benötigte Energiemenge für Heizung, Lüftung und Warmwasserbereitung an. Er wird unter Standardklima- und Standardnutzungsbedingungen errechnet und ist ein Indikator für die Energieeffizienz eines Gebäudes und seiner Anlagentechnik. Der Endenergiebedarf ist die Energiemenge die dem Gebäude unter der Annahme von standardisierten Bedingungen und unter Berücksichtigung der Energieverluste zugeführt werden muss, damit die standardisierte Innentemperatur, der Warmwasserbedarf und die notwendige Lüftung sichergestellt werden können. Ein kleiner Wert signalisiert einen geringen Bedarf und damit eine hohe Energieeffizienz.

### Angaben zur Nutzung erneuerbarer Energien zur Erfüllung der 65%-EE-Regel – Seite 2

§ 71 Absatz 1 GEG sieht vor, dass Heizungsanlagen, die zum Zweck der Inbetriebnahme in einem Gebäude eingebaut oder aufgestellt werden, grundsätzlich zu mindestens 65 Prozent mit erneuerbarem Energien betrieben werden. Die 65%-EE-Regel gilt ausdrücklich nur für neu eingebaute oder aufgestellte Heizungen und überdies nach Maßgabe eines Systems von Übergangsregeln nach den §§ 71 ff. GEG. In dem Feld „Angaben zur Nutzung erneuerbarer Energien“ kann für Anlagen, die den §§ 71 ff. GEG bereits unterfallen, die Erfüllung per Nachweis im Einzelfall oder per pau-

schaler Erfüllungsoption ausgewiesen werden. Für Bestandsanlagen, auf die §§ 71 ff. nicht anzuwenden sind oder für die Übergangsregelungen nach § 71 Absatz 8, 9 oder § 71i - § 71m GEG oder sonstige Ausnahmen gelten, können die zur Wärmebereitstellung eingesetzten erneuerbaren Energieträger aufgeführt und kann jeweils der prozentuale Anteil an der Wärmebereitstellung des Gebäudes ausgewiesen werden.

### Endenergieverbrauch – Seite 3

Der Endenergieverbrauch wird für das Gebäude auf der Basis der Abrechnungen von Heiz- und Warmwasserkosten nach der Heizkostenverordnung oder auf Grund anderer geeigneter Verbrauchsdaten ermittelt. Dabei werden die Energieverbrauchsdaten des gesamten Gebäudes und nicht der einzelnen Wohneinheiten zugrunde gelegt. Der erfasste Energieverbrauch für die Heizung wird anhand der konkreten örtlichen Wetterdaten und mithilfe von Klimafaktoren auf einen deutschlandweiten Mittelwert umgerechnet. So führt beispielsweise ein hoher Verbrauch in einem einzelnen harten Winter nicht zu einer schlechteren Beurteilung des Gebäudes. Der Endenergieverbrauch gibt Hinweise auf die energetische Qualität des Gebäudes und seiner Heizungsanlage. Ein kleiner Wert signalisiert einen geringen Verbrauch. Ein Rückschluss auf den künftig zu erwartenden Verbrauch ist jedoch nicht möglich; insbesondere können die Verbrauchsdaten einzelner Wohneinheiten stark differieren, weil sie von der Lage der Wohneinheiten im Gebäude, von der jeweiligen Nutzung und dem individuellen Verhalten der Bewohner abhängen.

Im Fall längerer Leerstände wird hierfür ein pauschaler Zuschlag rechnerisch bestimmt und in die Verbrauchserfassung einbezogen. Im Interesse der Vergleichbarkeit wird bei dezentralen, in der Regel elektrisch betriebenen Warmwasseranlagen der typische Verbrauch über eine Pauschale berücksichtigt. Gleiches gilt für den Verbrauch von eventuell vorhandenen Anlagen zur Raumkühlung. Ob und inwieweit die genannten Pauschalen in die Erfassung eingegangen sind, ist der Tabelle „Verbrauchserfassung“ zu entnehmen.

### Primärenergieverbrauch – Seite 3

Der Primärenergieverbrauch geht aus dem für das Gebäude ermittelten Endenergieverbrauch hervor. Wie der Primärenergiebedarf wird er mithilfe von Umrechnungsfaktoren ermittelt, die die Vorkette der jeweils eingesetzten Energieträger berücksichtigen.

### Treibhausgasemissionen – Seite 2 und 3

Die mit dem Primärenergiebedarf oder dem Primärenergieverbrauch verbundenen Treibhausgasemissionen des Gebäudes werden als äquivalente Kohlendioxidemissionen ausgewiesen.

### Pflichtangaben für Immobilienanzeigen – Seite 2 und 3

Nach dem GEG besteht die Pflicht, in Immobilienanzeigen die in § 87 Absatz 1 GEG genannten Angaben zu machen. Die dafür erforderlichen Angaben sind dem Energieausweis zu entnehmen, je nach Ausweisart der Seite 2 oder 3.

### Vergleichswerte – Seite 2 und 3

Die Vergleichswerte auf Endenergieebene sind modellhaft ermittelte Werte und sollen lediglich Anhaltspunkte für grobe Vergleiche der Werte dieses Gebäudes mit den Vergleichswerten anderer Gebäude sein. Es sind Bereiche angegeben, innerhalb derer ungefähr die Werte für die einzelnen Vergleichskategorien liegen.

<sup>1</sup> siehe Fußnote 1 auf Seite 1 des Energieausweises

# ENERGIEAUSWEIS für Wohngebäude

gemäß den §§ 79 ff. Gebäudeenergiegesetz (GEG) vom <sup>1</sup> 16. Oktober 2023

Gültig bis: 13.04.2036

Registriernummer: NW-2026-006335428

1

## Gebäude

Gebäudetyp	beidseitig angebautes Gebäude	
Adresse	Kampwebersheide 49 41564 Kaarst	
Gebäudeteil <sup>2</sup>	Ganzes Gebäude	
Baujahr Gebäude <sup>3</sup>	1980	
Baujahr Wärmeerzeuger <sup>3, 4</sup>	2004	
Anzahl der Wohnungen	1	
Gebäudenutzfläche (A <sub>N</sub> )	183,6 m <sup>2</sup>	<input checked="" type="checkbox"/> nach § 82 GEG aus der Wohnfläche ermittelt
Wesentliche Energieträger für Heizung <sup>3</sup>	Erdgas LL	
Wesentliche Energieträger für Warmwasser <sup>3</sup>	Erdgas LL	
Erneuerbare Energien <sup>3</sup>	Art:	Verwendung:
Art der Lüftung <sup>3</sup>	<input checked="" type="checkbox"/> Fensterlüftung <input type="checkbox"/> Schachtlüftung	<input type="checkbox"/> Lüftungsanlage mit Wärmerückgewinnung <input type="checkbox"/> Lüftungsanlage ohne Wärmerückgewinnung
Art der Kühlung <sup>3</sup>	<input type="checkbox"/> Passive Kühlung <input type="checkbox"/> Gelieferte Kälte	<input type="checkbox"/> Kühlung aus Strom <input type="checkbox"/> Kühlung aus Wärme
Inspektionspflichtige Klimaanlage <sup>5</sup>	Anzahl: 0	Nächstes Fälligkeitsdatum der Inspektion:
Anlass der Ausstellung des Energieausweises	<input type="checkbox"/> Neubau <input checked="" type="checkbox"/> Vermietung / Verkauf	<input type="checkbox"/> Modernisierung (Änderung / Erweiterung) <input type="checkbox"/> Sonstiges (freiwillig)

## Hinweise zu den Angaben über die energetische Qualität des Gebäudes

Die energetische Qualität eines Gebäudes kann durch die Berechnung des **Energiebedarfs** unter Annahme von standardisierten Randbedingungen oder durch die Auswertung des **Energieverbrauchs** ermittelt werden. Als Bezugsfläche dient die energetische Gebäudenutzfläche nach dem GEG, die sich in der Regel von den allgemeinen Wohnflächenangaben unterscheidet. Die angegebenen Vergleichswerte sollen überschlägige Vergleiche ermöglichen (**Erläuterungen – siehe Seite 5**). Teil des Energieausweises sind die Modernisierungsempfehlungen (Seite 4).

Der Energieausweis wurde auf der Grundlage von Berechnungen des **Energiebedarfs** erstellt (Energiebedarfsausweis). Die Ergebnisse sind auf **Seite 2** dargestellt. Zusätzliche Informationen zum Verbrauch sind freiwillig.

Der Energieausweis wurde auf der Grundlage von Auswertungen des **Energieverbrauchs** erstellt (Energieverbrauchsausweis). Die Ergebnisse sind auf **Seite 3** dargestellt.

Datenerhebung Bedarf/Verbrauch durch  Eigentümer  Aussteller

Dem Energieausweis sind zusätzliche Informationen zur energetischen Qualität beigefügt (freiwillige Angabe).

## Hinweise zur Verwendung des Energieausweises

Energieausweise dienen ausschließlich der Information. Die Angaben im Energieausweis beziehen sich auf das gesamte Gebäude oder den oben bezeichneten Gebäudeteil. Der Energieausweis ist lediglich dafür gedacht, einen überschlägigen Vergleich von Gebäuden zu ermöglichen.

Aussteller (mit Anschrift und Berufsbezeichnung)

Energieberatung Weck  
Arne Weck  
Am Kleff 52  
40699 Erkrath

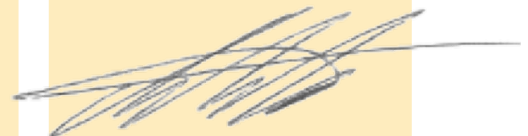
**Energieberatung Weck**

Gebäudeenergieberater ( HWK )

02104 5064966

Am Kleff 52, 40699 Erkrath

Unterschrift des Ausstellers



Ausstellungsdatum 14.04.2026

<sup>1</sup> Datum des angewendeten GEG, gegebenenfalls des angewendeten Änderungsgesetzes zum GEG

<sup>2</sup> nur im Falle des § 79 Absatz 2 Satz 2 GEG einzutragen

<sup>3</sup> Mehrfachangaben möglich

<sup>4</sup> bei Wärmenetzen Baujahr der Übergabestation

<sup>5</sup> Klimaanlage oder kombinierte Lüftungs- und Klimaanlage im Sinne des § 74 GEG

# ENERGIEAUSWEIS für Wohngebäude

gemäß den §§ 79 ff. Gebäudeenergiegesetz (GEG) vom <sup>1</sup> 16. Oktober 2023

Berechneter Energiebedarf des Gebäudes

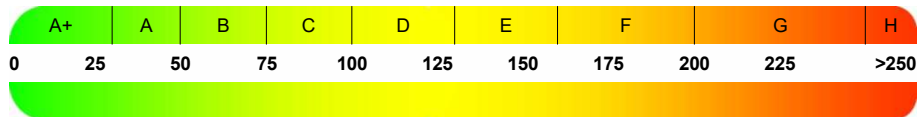
Registriernummer:

NW-2026-006335428

2

## Energiebedarf

Treibhausgasemissionen  kg CO<sub>2</sub>-Äquivalent / (m<sup>2</sup>·a)



### Anforderungen gemäß GEG <sup>2</sup>

#### Primärenergiebedarf

Ist-Wert  kWh/(m<sup>2</sup>·a) Anforderungswert  kWh/(m<sup>2</sup>·a)

#### Energetische Qualität der Gebäudehülle H<sub>T</sub><sup>1</sup>

Ist-Wert  W/(m<sup>2</sup>·K) Anforderungswert  W/(m<sup>2</sup>·K)

Sommerlicher Wärmeschutz (bei Neubau)  eingehalten

### Für Energiebedarfsberechnungen verwendetes Verfahren

- Verfahren nach DIN V 18599
- Regelung nach § 31 GEG ("Modellgebäudeverfahren")
- Vereinfachungen nach § 50 Absatz 4 GEG

## Endenergiebedarf dieses Gebäudes [Pflichtangabe in Immobilienanzeigen]

## Angaben zur Nutzung erneuerbarer Energien

Nutzung erneuerbarer Energien <sup>3</sup>  für Heizung  für Warmwasser

Nutzung zur Erfüllung der 65%-EE-Regel gemäß § 71 Absatz 1 in Verbindung mit Absatz 2 oder 3 GEG

- Erfüllung der 65%-EE-Regel durch pauschale Erfüllungsoptionen nach § 71 Absatz 1,3,4 und 5 in Verbindung mit § 71b bis h GEG <sup>3</sup>
  - Hausübergabestation (Wärmenetz) (§ 71b)
  - Wärmepumpe (§ 71c)
  - Stromdirektheizung (§ 71d)
  - Solarthermische Anlage (§ 71e)
  - Heizungsanlage für Biomasse oder Wasserstoff-derivate (§ 71f.g)
  - Wärmepumpen-Hybridheizung (§ 71h)
  - Solarthermie-Hybridheizung (§ 71h)
  - Dezentrale, elektrische Warmwasserbereitung (§ 71 Absatz 5)
- Erfüllung der 65%-EE-Regel auf Grundlage einer Berechnung im Einzelfall nach § 71 Absatz 2 GEG

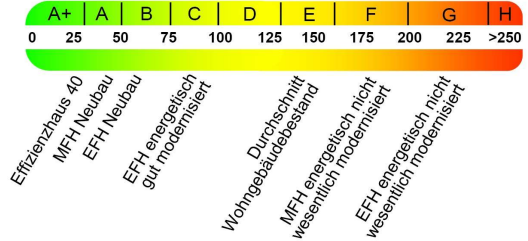
Art der erneuerbaren Energie	Anteil Wär- mebereit- stellung <sup>5</sup>	Anteil EE <sup>6</sup> der Einzel- anlage	Anteil EE <sup>6</sup> aller Anlagen <sup>7</sup>
<input type="text"/>	<input type="text"/>	<input type="text"/>	<input type="text"/>
<input type="text"/>	<input type="text"/>	<input type="text"/>	<input type="text"/>
<input type="text"/>	<input type="text"/>	<input type="text"/>	<input type="text"/>
Summe <sup>8</sup>			<input type="text"/> %

Nutzung bei Anlagen, für die die 65%-EE-Regel nicht gilt <sup>9</sup>

Art der erneuerbaren Energie	Anteil EE <sup>10</sup>	
<input type="text"/>	<input type="text"/> %	
<input type="text"/>	<input type="text"/> %	
<input type="text"/>	<input type="text"/> %	
Summe <sup>8</sup>		<input type="text"/> %

weitere Einträge und Erläuterungen in der Anlage

## Vergleichswerte Endenergie <sup>4</sup>



## Erläuterungen zum Berechnungsverfahren

Das GEG lässt für die Berechnung des Energiebedarfs unterschiedliche Verfahren zu, die im Einzelfall zu unterschiedlichen Ergebnissen führen können. Insbesondere wegen standardisierter Randbedingungen erlauben die angegebenen Werte keine Rückschlüsse auf den tatsächlichen Energieverbrauch. Die ausgewiesenen Bedarfswerte der Skala sind spezifische Werte nach dem GEG pro Quadratmeter Gebäudenutzfläche (A<sub>N</sub>), die im Allgemeinen größer ist als die Wohnfläche des Gebäudes...

<sup>1</sup> siehe Fußnote 1 auf Seite 1 des Energieausweises

<sup>2</sup> nur bei Neubau sowie bei Modernisierung im Fall § 80 Absatz 2 GEG

<sup>3</sup> Mehrfachnennung möglich

<sup>4</sup> EFH: Einfamilienhaus, MFH: Mehrfamilienhaus

<sup>5</sup> Anteil der Einzelanlage an der Wärmebereitstellung aller Anlagen

<sup>6</sup> Anteil EE an der Wärmebereitstellung der Einzelanlage/aller Anlagen

<sup>7</sup> nur bei einem gemeinsamen Nachweis mit mehreren Anlagen

<sup>8</sup> Summe einschließlich gegebenenfalls weiterer Einträge in der Anlage

<sup>9</sup> Anlagen, die vor dem 1. Januar 2024 zum Zweck der Inbetriebnahme in einem Gebäude eingebaut oder aufgestellt worden sind oder einer Übergangsregelung unterfallen, gemäß Berechnung im Einzelfall

<sup>10</sup> Anteil EE an der Wärmebereitstellung oder dem Wärme-/Kälteenergiebed...

# ENERGIEAUSWEIS für Wohngebäude

gemäß den §§ 79 ff. Gebäudeenergiegesetz (GEG) vom <sup>1</sup> 16. Oktober 2023

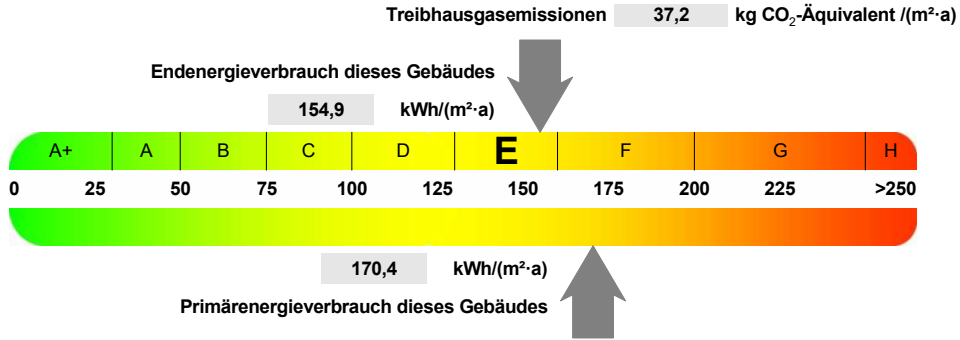
Erfasster Energieverbrauch des Gebäudes

Registriernummer:

NW-2026-006335428

3

## Energieverbrauch



Endenergieverbrauch dieses Gebäudes [Pflichtangabe in Immobilienanzeigen]

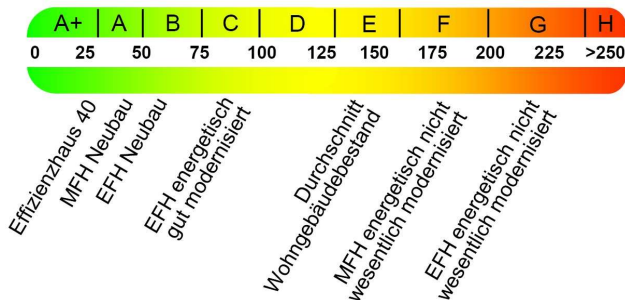
154,9 kWh/(m<sup>2</sup>·a)

## Verbrauchserfassung - Heizung und Warmwasser

Zeitraum		Energieträger <sup>2</sup>	Primär-energie-faktor-	Energie-verbrauch [kWh]	Anteil Warmwasser [kWh]	Anteil Heizung [kWh]	Klima-faktor
von	bis						
01.01.2023	31.12.2025	Erdgas LL	1,10	68709	19239	49470	1,34

weitere Einträge in Anlage

## Vergleichswerte Endenergie <sup>3</sup>



Die modellhaft ermittelten Vergleichswerte beziehen sich auf Gebäude, in denen Wärme für Heizung und Warmwasser durch Heizkessel im Gebäude bereitgestellt wird.

Soll ein Energieverbrauch eines mit Fern- oder Nahwärme beheizten Gebäudes verglichen werden, ist zu beachten, dass hier normalerweise ein um 15 bis 30 % geringerer Energieverbrauch als bei vergleichbaren Gebäuden mit Kesselheizung zu erwarten ist.

## Erläuterungen zum Verfahren

Das Verfahren zur Ermittlung des Energieverbrauchs ist durch das GEG vorgegeben. Die Werte der Skala sind spezifische Werte pro Quadratmeter Gebäudenutzfläche ( $A_{N}$ ) nach dem GEG, die im Allgemeinen größer ist als die Wohnfläche des Gebäudes. Der tatsächliche Energieverbrauch eines Gebäudes weicht insbesondere wegen des Witterungseinflusses und sich ändernden Nutzerverhaltens vom angegebenen Energieverbrauch ab.

<sup>1</sup> siehe Fußnote 1 auf Seite 1 des Energieausweises

<sup>2</sup> gegebenenfalls auch Leerstandszuschläge, Warmwasser- oder Kühlpauschale in kWh

<sup>3</sup> EFH: Einfamilienhaus, MFH: Mehrfamilienhaus

# ENERGIEAUSWEIS für Wohngebäude

gemäß den §§ 79 ff. Gebäudeenergiegesetz (GEG) vom <sup>1</sup> 16. Oktober 2023

Empfehlungen des Ausstellers

Registriernummer:

NW-2026-006335428

4

## Empfehlungen zur kostengünstigen Modernisierung

Maßnahmen zur kostengünstigen Verbesserung der Energieeffizienz sind  möglich  nicht möglich

### Empfohlene Modernisierungsmaßnahmen

Nr.	Bau- oder Anlagenteile	Maßnahmenbeschreibung in einzelnen Schritten	empfohlen		(freiwillige Angaben)	
			in Zusammenhang mit größerer Modernisierung	als Einzelmaßnahme	geschätzte Amortisationszeit	geschätzte Kosten pro eingesparte Kilowattstunde Endenergie
1	Obere Geschossdecke	Dämmung 18 cm WLG 040	<input type="checkbox"/>	<input type="checkbox"/>		
2	Fenster	Wärmeschutzverglasung	<input type="checkbox"/>	<input type="checkbox"/>		
3	Wärmeerzeugung	Wärmepumpe	<input type="checkbox"/>	<input type="checkbox"/>		
4	Heizungsanlage	Hydraulisch Abgleichen	<input type="checkbox"/>	<input type="checkbox"/>		
5	Wärmeverteilung	Elektronisch geregelte Pumpe	<input type="checkbox"/>	<input type="checkbox"/>		
6	Wärmeübergabe	Einbau einer elektronischen Temperaturregelung	<input type="checkbox"/>	<input type="checkbox"/>		

weitere Einträge im Anhang

**Hinweis:** Modernisierungsempfehlungen für das Gebäude dienen lediglich der Information. Sie sind kurz gefasste Hinweise und kein Ersatz für eine Energieberatung.

Genauere Angaben zu den Empfehlungen sind erhältlich bei/unter:

Energieberatung Weck, Arne Weck  
Am Kleff 52, 40699 Erkrath

## Ergänzende Erläuterungen zu den Angaben im Energieausweis (Angaben freiwillig)

<sup>1</sup> siehe Fußnote 1 auf Seite 1 des Energieausweises

# ENERGIEAUSWEIS für Wohngebäude

gemäß den §§ 79 ff. Gebäudeenergiegesetz (GEG) vom <sup>1</sup> 16. Oktober 2023

## Erläuterungen

5

### Angabe Gebäudeteil – Seite 1

Bei Wohngebäuden, die zu einem nicht unerheblichen Anteil zu anderen als Wohnzwecken genutzt werden, ist die Ausstellung des Energieausweises gemäß § 79 Absatz 2 Satz 2 GEG auf den Gebäudeteil zu beschränken, der getrennt als Wohngebäude zu behandeln ist (siehe im Einzelnen § 106 GEG). Dies wird im Energieausweis durch die Angabe „Gebäudeteil“ deutlich gemacht.

### Erneuerbare Energien – Seite 1

Hier wird darüber informiert, wofür und in welcher Art erneuerbare Energien genutzt werden. Bei Neubauten enthält Seite 2 (Angaben zur Nutzung erneuerbarer Energien) dazu weitere Angaben.

### Energiebedarf – Seite 2

Der Energiebedarf wird hier durch den Jahres-Primärenergiebedarf und den Endenergiebedarf dargestellt. Diese Angaben werden rechnerisch ermittelt. Die angegebenen Werte werden auf der Grundlage der Bauunterlagen bzw. gebäudebezogener Daten und unter Annahme von standardisierten Randbedingungen (z.B. standardisierte Klimadaten, definiertes Nutzerverhalten, standardisierte Innentemperatur und innere Wärmegewinne usw.) berechnet. So lässt sich die energetische Qualität des Gebäudes unabhängig vom Nutzerverhalten und von der Wetterlage beurteilen. Insbesondere wegen der standardisierten Randbedingungen erlauben die angegebenen Werte keine Rückschlüsse auf den tatsächlichen Energieverbrauch.

### Primärenergiebedarf – Seite 2

Der Primärenergiebedarf bildet die Energieeffizienz des Gebäudes ab. Er berücksichtigt neben der Endenergie mithilfe von Primärenergiefaktoren auch die sogenannte „Vorkette“ (Erkundung, Gewinnung, Verteilung, Umwandlung) der jeweils eingesetzten Energieträger (z.B. Heizöl, Gas, Strom, erneuerbare Energien etc.). Ein kleiner Wert signalisiert einen geringen Bedarf und damit eine hohe Energieeffizienz sowie eine die Ressourcen und die Umwelt schonende Energienutzung.

### Energetische Qualität der Gebäudehülle – Seite 2

Angegeben ist der spezifische, auf die wärmeübertragende Umfassungsfläche bezogene Transmissionswärmeverlust. Er beschreibt die durchschnittliche energetische Qualität aller wärmeübertragenden Umfassungsflächen (Außenwände, Decken, Fenster etc.) eines Gebäudes. Ein kleiner Wert signalisiert einen guten baulichen Wärmeschutz. Außerdem stellt das GEG bei Neubauten Anforderungen an den sommerlichen Wärmeschutz (Schutz vor Überhitzung) eines Gebäudes.

### Endenergiebedarf – Seite 2

Der Endenergiebedarf gibt die nach technischen Regeln berechnete, jährlich benötigte Energiemenge für Heizung, Lüftung und Warmwasserbereitung an. Er wird unter Standardklima- und Standardnutzungsbedingungen errechnet und ist ein Indikator für die Energieeffizienz eines Gebäudes und seiner Anlagentechnik. Der Endenergiebedarf ist die Energiemenge die dem Gebäude unter der Annahme von standardisierten Bedingungen und unter Berücksichtigung der Energieverluste zugeführt werden muss, damit die standardisierte Innentemperatur, der Warmwasserbedarf und die notwendige Lüftung sichergestellt werden können. Ein kleiner Wert signalisiert einen geringen Bedarf und damit eine hohe Energieeffizienz.

### Angaben zur Nutzung erneuerbarer Energien zur Erfüllung der 65%-EE-Regel – Seite 2

§ 71 Absatz 1 GEG sieht vor, dass Heizungsanlagen, die zum Zweck der Inbetriebnahme in einem Gebäude eingebaut oder aufgestellt werden, grundsätzlich zu mindestens 65 Prozent mit erneuerbarem Energien betrieben werden. Die 65%-EE-Regel gilt ausdrücklich nur für neu eingebaute oder aufgestellte Heizungen und überdies nach Maßgabe eines Systems von Übergangsregeln nach den §§ 71 ff. GEG. In dem Feld „Angaben zur Nutzung erneuerbarer Energien“ kann für Anlagen, die den §§ 71 ff. GEG bereits unterfallen, die Erfüllung per Nachweis im Einzelfall oder per pau-

schaler Erfüllungsoption ausgewiesen werden. Für Bestandsanlagen, auf die §§ 71 ff. nicht anzuwenden sind oder für die Übergangsregelungen nach § 71 Absatz 8, 9 oder § 71i - § 71m GEG oder sonstige Ausnahmen gelten, können die zur Wärmebereitstellung eingesetzten erneuerbaren Energieträger aufgeführt und kann jeweils der prozentuale Anteil an der Wärmebereitstellung des Gebäudes ausgewiesen werden.

### Endenergieverbrauch – Seite 3

Der Endenergieverbrauch wird für das Gebäude auf der Basis der Abrechnungen von Heiz- und Warmwasserkosten nach der Heizkostenverordnung oder auf Grund anderer geeigneter Verbrauchsdaten ermittelt. Dabei werden die Energieverbrauchsdaten des gesamten Gebäudes und nicht der einzelnen Wohneinheiten zugrunde gelegt. Der erfasste Energieverbrauch für die Heizung wird anhand der konkreten örtlichen Wetterdaten und mithilfe von Klimafaktoren auf einen deutschlandweiten Mittelwert umgerechnet. So führt beispielsweise ein hoher Verbrauch in einem einzelnen harten Winter nicht zu einer schlechteren Beurteilung des Gebäudes. Der Endenergieverbrauch gibt Hinweise auf die energetische Qualität des Gebäudes und seiner Heizungsanlage. Ein kleiner Wert signalisiert einen geringen Verbrauch. Ein Rückschluss auf den künftig zu erwartenden Verbrauch ist jedoch nicht möglich; insbesondere können die Verbrauchsdaten einzelner Wohneinheiten stark differieren, weil sie von der Lage der Wohneinheiten im Gebäude, von der jeweiligen Nutzung und dem individuellen Verhalten der Bewohner abhängen.

Im Fall längerer Leerstände wird hierfür ein pauschaler Zuschlag rechnerisch bestimmt und in die Verbrauchserfassung einbezogen. Im Interesse der Vergleichbarkeit wird bei dezentralen, in der Regel elektrisch betriebenen Warmwasseranlagen der typische Verbrauch über eine Pauschale berücksichtigt. Gleiches gilt für den Verbrauch von eventuell vorhandenen Anlagen zur Raumkühlung. Ob und inwieweit die genannten Pauschalen in die Erfassung eingegangen sind, ist der Tabelle „Verbrauchserfassung“ zu entnehmen.

### Primärenergieverbrauch – Seite 3

Der Primärenergieverbrauch geht aus dem für das Gebäude ermittelten Endenergieverbrauch hervor. Wie der Primärenergiebedarf wird er mithilfe von Umrechnungsfaktoren ermittelt, die die Vorkette der jeweils eingesetzten Energieträger berücksichtigen.

### Treibhausgasemissionen – Seite 2 und 3

Die mit dem Primärenergiebedarf oder dem Primärenergieverbrauch verbundenen Treibhausgasemissionen des Gebäudes werden als äquivalente Kohlendioxidemissionen ausgewiesen.

### Pflichtangaben für Immobilienanzeigen – Seite 2 und 3

Nach dem GEG besteht die Pflicht, in Immobilienanzeigen die in § 87 Absatz 1 GEG genannten Angaben zu machen. Die dafür erforderlichen Angaben sind dem Energieausweis zu entnehmen, je nach Ausweisart der Seite 2 oder 3.

### Vergleichswerte – Seite 2 und 3

Die Vergleichswerte auf Endenergieebene sind modellhaft ermittelte Werte und sollen lediglich Anhaltspunkte für grobe Vergleiche der Werte dieses Gebäudes mit den Vergleichswerten anderer Gebäude sein. Es sind Bereiche angegeben, innerhalb derer ungefähr die Werte für die einzelnen Vergleichskategorien liegen.

<sup>1</sup> siehe Fußnote 1 auf Seite 1 des Energieausweises