

# Exposé

## Bürofläche in Potsdam

### Praxis und Büroflächen am Annemarie-Wolff-Platz



Objekt-Nr. OM-459744

#### Bürofläche

Vermietung: **1.290 € + NK**

Ansprechpartner:  
Annemarie-Wolff Platz 1-5 Potsdam GmbH  
& Co.eGbR

Jochen-Klepper-Straße 7a  
14469 Potsdam  
Brandenburg  
Deutschland

Baujahr	2020	Etage	Erdgeschoss
Etagen	5	Büro-/Praxisfläche	106,00 m <sup>2</sup>
Energieträger	Fernwärme	Gesamtfläche	106,00 m <sup>2</sup>
Summe Nebenkosten	350 €	Garagen	2
Mietsicherheit	3.870 €	Stellplätze	7
Übernahme	Nach Vereinbarung	Heizung	Zentralheizung
Zustand	Neuwertig		

# Exposé - Beschreibung

## Objektbeschreibung

Eckdaten:

- Grosse Schaufenster
- Eigene moderne Lüftungsanlage
- grosses modernes WC (Behindertengerecht)
- Hochwertiger Boden.
- Zwei Ebenen
- Kleine Küche
- Stellplätze zum anmieten vorhanden

## Ausstattung

**Fußboden:**

Vinyl / PVC

**Weitere Ausstattung:**

Einbauküche, Barrierefrei

## Lage

Attraktives und modernes Büro im Stadtteilzentrum Annemarie-Wolff-Platz im Bornstedter Feld

Im Herzen des Potsdamer Stadtteils Bornstedter Feld (ca. 15.000 Einwohner) steht eine hochwertige Bürofläche im Erdgeschoss für Praxis und Büronutzung zur Vermietung. Das Umfeld ist geprägt durch Wohnen, Nahversorgung, Gesundheitsdienstleistungen.

Der Standort profitiert zusätzlich von der nahegelegenen Fachhochschule mit mit entsprechendem Studentenaufkommen (ca. 3.700 Studenten ) sowie einer sehr guten infrastrukturellen Anbindung:

Tram- und Bushaltestelle befinden sich nur ca. 30 m entfernt.

Die Einheit liegt direkt am Annemarie-Wolff-Platz, einem etablierten Stadtteilzentrum mit hochwertigen Gewerben, einem Ärztehaus und klarer Quartiersidentität.

**Infrastruktur:**

Apotheke, Lebensmittel-Discount, Allgemeinmediziner, Kindergarten, Grundschule, Hauptschule, Realschule, Gymnasium, Gesamtschule, Öffentliche Verkehrsmittel

# Exposé - Energieausweis

Energieausweistyp	Bedarfsausweis
Erstellungsdatum	ab 1. Mai 2014
Endenergiebedarf Strom	31,00 kWh/(m <sup>2</sup> a)
Endenergiebedarf Wärme	206,00 kWh/(m <sup>2</sup> a)

## Exposé - Galerie



# Exposé - Galerie



# Exposé - Galerie



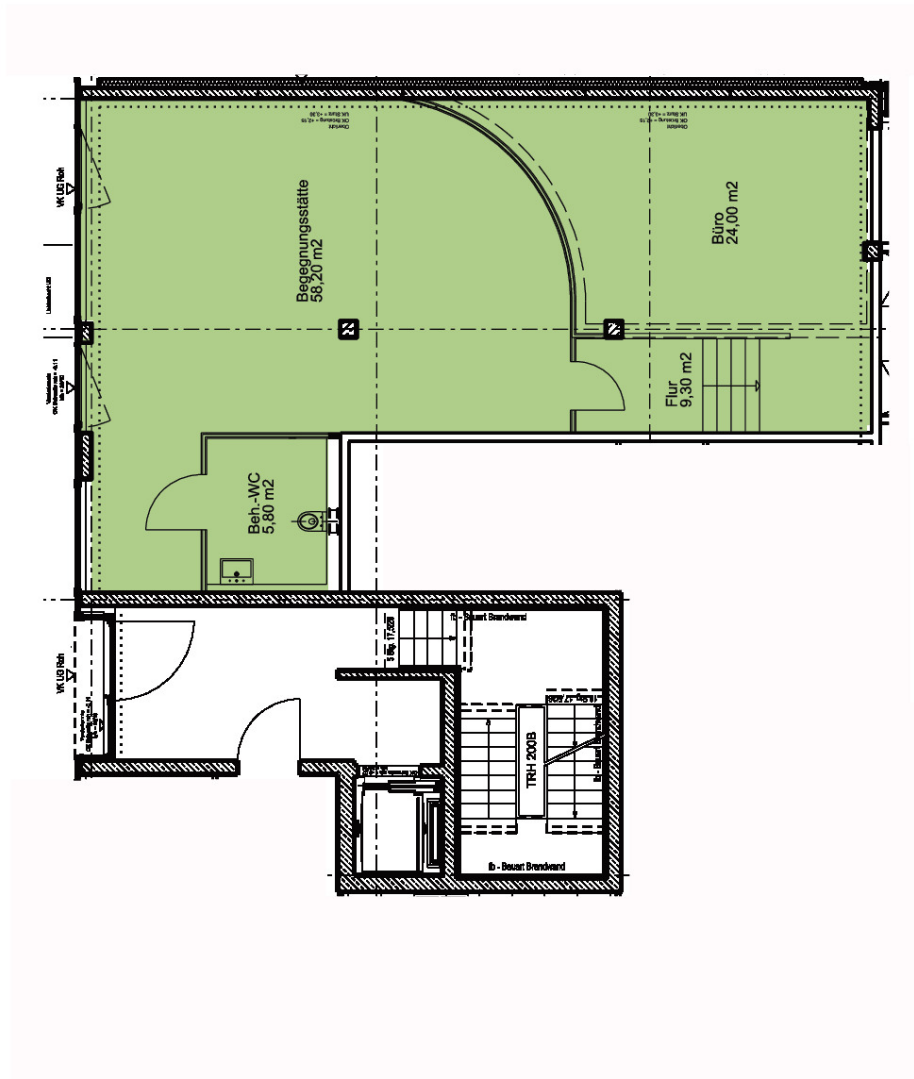


# Exposé - Grundrisse

Annemarie-Wolff-Platz Potsdam **AMWP**  
Mietflächenberechnung nach GfI (gewerbliche Mietflächen)

**BT 200**

MF-G1 exklusive Nutzfläche  
101,30 m<sup>2</sup>



PÄSCHKE ARCHITEKTEN [www.p-arch.de](http://www.p-arch.de)

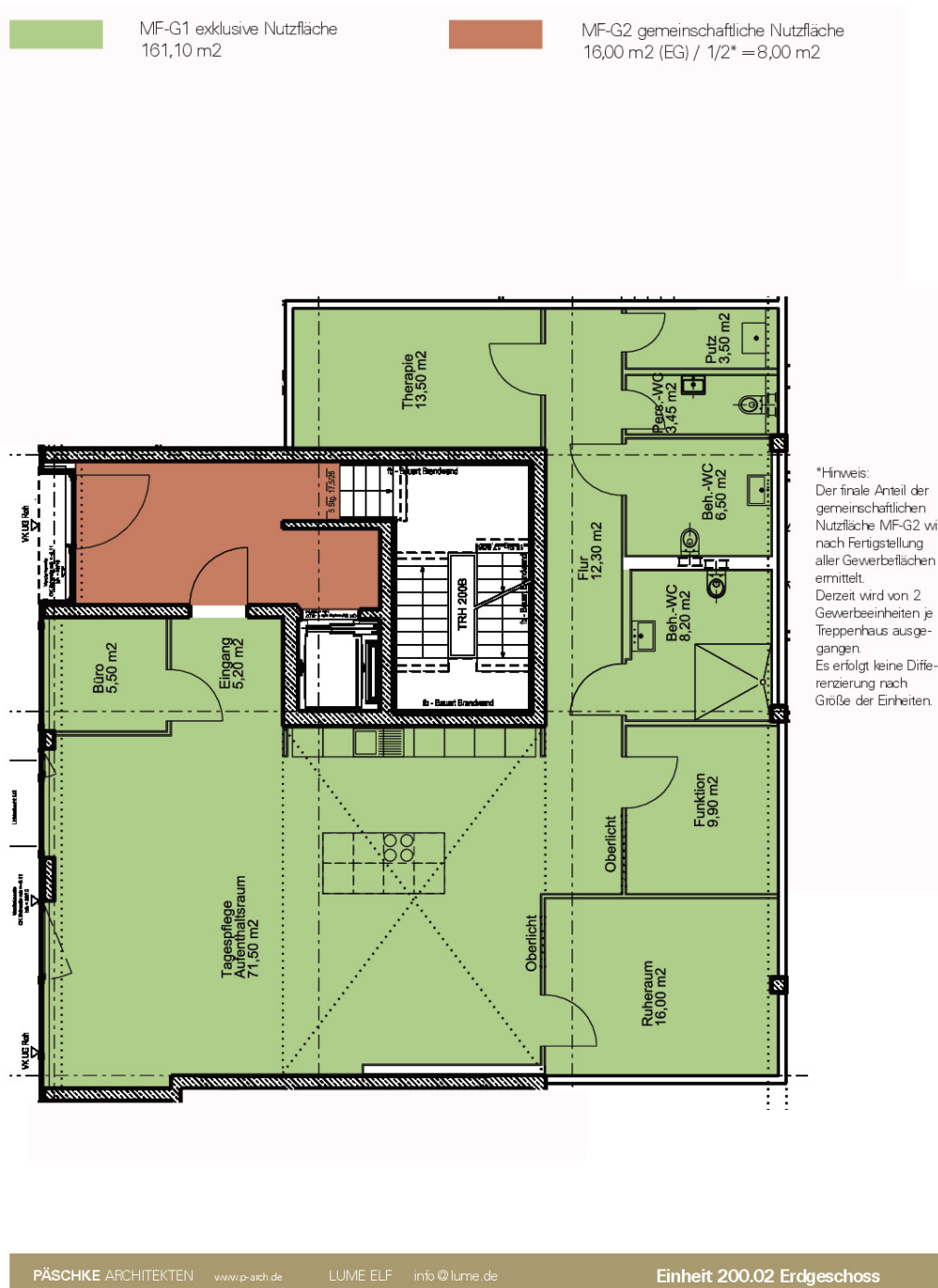
LUME ELF [info@lume.de](mailto:info@lume.de)

Einheit 200.03 Erdgeschoss

# Exposé - Grundrisse

Annemarie-Wolff-Platz Potsdam **AMWP**  
Mietflächenberechnung nach GiF (gewerbliche Mietflächen)

**BT 200**



# Exposé - Anhänge

1.

# ENERGIEAUSWEIS für Nichtwohngebäude

gemäß den §§ 16 ff. der Energieeinsparverordnung (EnEV) vom <sup>1</sup> 18.11.2013


Registriernummer <sup>2</sup> BB-2020-003201993

(oder: "Registriernummer wurde beantragt am ...")

Gültig bis: 24.05.2030

1

## Gebäude

Hauptnutzung / Gebäudekategorie	Gewerbe, Arztpraxen, Wohnen	
Adresse	Annemarie-Wolff-Platz, 14469 Potsdam	
Gebäudeteil	Gewerbe	
Baujahr Gebäude <sup>3</sup>	2020	
Baujahr Wärmeerzeuger <sup>3, 4</sup>	2020	
Nettogrundfläche <sup>5</sup>	3801 m <sup>2</sup>	
Wesentliche Energieträger für Heizung und Warmwasser <sup>3</sup>	KWK fossil	
Erneuerbare Energien	Art: keine	
Art der Lüftung/Kühlung <sup>3</sup>	<input checked="" type="checkbox"/> Fensterlüftung <input checked="" type="checkbox"/> Lüftungsanlage mit Wärmerückgewinnung <input type="checkbox"/> Anlage zur Kühlung <input type="checkbox"/> Schachtlüftung <input type="checkbox"/> Lüftungsanlage ohne Wärmerückgewinnung	
Anlass der Ausstellung des Energieausweises	<input checked="" type="checkbox"/> Neubau <input type="checkbox"/> Modernisierung (Änderung/Erweiterung) <input type="checkbox"/> Aushangpflicht <input type="checkbox"/> Vermietung/Verkauf <input type="checkbox"/> Sonstiges (freiwillig)	

## Hinweise zu den Angaben über die energetische Qualität des Gebäudes

Die energetische Qualität eines Gebäudes kann durch die Berechnung des **Energiebedarfs** unter Annahme von standardisierten Randbedingungen oder durch die Auswertung des **Energieverbrauchs** ermittelt werden. **Als Bezugsfläche dient die Nettogrundfläche.** Teil des Energieausweises sind die Modernisierungsempfehlungen (Seite 4).

- Der Energieausweis wurde auf der Grundlage von Berechnungen des **Energiebedarfs** erstellt (Energiebedarfsausweis). Die Ergebnisse sind auf **Seite 2** dargestellt. Zusätzliche Informationen zum Verbrauch sind freiwillig. Diese Art der Ausstellung ist Pflicht bei Neubauten und bestimmten Modernisierungen nach § 16 Absatz 1 Satz 3 EnEV. Die angegebenen Vergleichswerte sind die Anforderungen der EnEV zum Zeitpunkt der Erstellung des Energieausweises (**Erläuterungen - siehe Seite 5**).
- Der Energieausweis wurde auf der Grundlage von Auswertungen des **Energieverbrauchs** erstellt (Energieverbrauchsausweis). Die Ergebnisse sind auf **Seite 3** dargestellt. Die Vergleichswerte beruhen auf statistischen Auswertungen.

Datenerhebung Bedarf/Verbrauch durch  Eigentümer  Aussteller

Dem Energieausweis sind zusätzliche Informationen zur energetischen Qualität beigelegt (freiwillige Angabe).

## Hinweise zur Verwendung des Energieausweises

Der Energieausweis dient lediglich der Information. Die Angaben im Energieausweis beziehen sich auf das gesamte Gebäude oder den oben bezeichneten Gebäudeteil. Der Energieausweis ist lediglich dafür gedacht, einen übersichtlichen Vergleich von Gebäuden zu ermöglichen.

### Aussteller

Dipl.-Ing. Architekt  
Ralf Klabunde  
Ceciliengärten 51  
12159 Berlin

25.05.2020

Ausstellungsdatum



Unterschrift des Ausstellers

<sup>1</sup> Datum der angewendeten EnEV, gegebenenfalls angewendeten Änderungsverordnung zur EnEV  
<sup>2</sup> Bei nicht rechtzeitiger Zuteilung der Registriernummer (§ 17 Absatz 4 Satz 4 und 5 EnEV) ist das Datum der Antragstellung einzutragen; die Registriernummer ist nach deren Eingang nachträglich einzusetzen.  
<sup>3</sup> Mehrfachangaben möglich  
<sup>4</sup> bei Wärmenetzen Baujahr der Übergabestation  
<sup>5</sup> Nettogrundfläche ist im Sinne der EnEV ausschließlich der beheizte/gekühlte Teil der Nettogrundfläche

# ENERGIEAUSWEIS für Nichtwohngebäude

gemäß den §§ 16 ff. der Energieeinsparverordnung (EnEV) vom <sup>1</sup> 18.11.2013

## Berechneter Energiebedarf des Gebäudes

Registriernummer <sup>2</sup> **BB-2020-003201993**

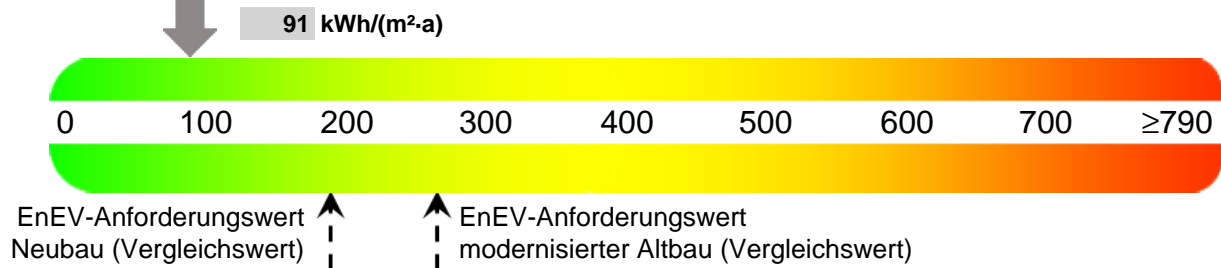
(oder: "Registriernummer wurde beantragt am ...")

2

## Primärenergiebedarf

CO<sub>2</sub>-Emissionen <sup>3</sup> **71 kg/(m<sup>2</sup>-a)**

### Primärenergiebedarf dieses Gebäudes



### Anforderungen gemäß EnEV <sup>4</sup>

#### Primärenergiebedarf

Ist-Wert **91 kWh/(m<sup>2</sup>-a)**

Anforderungswert

**188 kWh/(m<sup>2</sup>-a)**

#### Mittlere Wärmedurchgangskoeffizienten

eingehalten

#### Sommerlicher Wärmeschutz (bei Neubau)

eingehalten

### Für Energiebedarfsberechnungen verwendetes Verfahren

- Verfahren nach Anlage 2 Nummer 2 EnEV
- Verfahren nach Anlage 2 Nummer 3 EnEV ("Ein-Zonen-Modell")
- Vereinfachungen nach § 9 Absatz 2 EnEV
- Vereinfachungen nach Anlage 2 Nummer 2.1.4 EnEV

## Endenergiebedarf

Jährlicher Endenergiebedarf in kWh/(m<sup>2</sup>-a) für

Energieträger	Heizung	Warmwasser	Eingebaute Beleuchtung	Lüftung <sup>5</sup>	Kühlung einschl. Befeuchtung	Gebäude insgesamt
<small>Nah-/Fernwärme aus KWK, fossiler Brennstoff</small>	126,1	80	0	0	0	206,1
allgemeiner Strommix	1,4	0,5	25,6	3,5	0	31

Endenergiebedarf Wärme [Pflichtangabe in Immobilienanzeigen]

**206 kWh/(m<sup>2</sup>-a)**

Endenergiebedarf Strom [Pflichtangabe in Immobilienanzeigen]

**31 kWh/(m<sup>2</sup>-a)**

## Angaben zum EEWärmeG <sup>6</sup>

Nutzung erneuerbarer Energien zur Deckung des Wärme- und Kältebedarfs auf Grund des Erneuerbare-Energien-Wärmegesetzes (EEWärmeG)

Wärmenetze	50 %
Art: EnEV	Deckungsanteil: 13 %
	%

## Ersatzmaßnahmen <sup>7</sup>

Die Anforderungen des EEWärmeG werden durch die Ersatzmaßnahme nach § 7 Absatz 1 Nummer 2 EEWärmeG erfüllt.

- Die nach § 7 Absatz 1 Nummer 2 EEWärmeG verschärften Anforderungswerte der EnEV sind eingehalten.

Verschärfter Anforderungswert  
Primärenergiebedarf: **188 kWh/(m<sup>2</sup>-a)**

- Die in Verbindung mit § 8 EEWärmeG um **13 %** verschärften Anforderungswerte der EnEV sind eingehalten.

Verschärfter Anforderungswert  
Primärenergiebedarf: **160 kWh/(m<sup>2</sup>-a)**

## Gebäudezonen

Nr.	Zone	Fläche [m <sup>2</sup> ]	Anteil [%]
1	Zone 1 Einzelhandel	716	18,85
2	Zone 2 Gastronomie	329	8,66
3	Zone 3 Arztpraxen	1529	40,25
4	Zone 5 Sonstige Aufenthaltsräume	425	11,19
5	Zone 6 Hochschulsport	245	6,45
6	Zone 7 Verkehrsflächen	490	12,9
7	Zone 8 Lager, Technik	65	1,71
<input type="checkbox"/>	weitere Zonen in Anlage		

## Erläuterungen zum Berechnungsverfahren

Die Energieeinsparverordnung lässt für die Berechnung des Energiebedarfs in vielen Fällen neben dem Berechnungsverfahren alternative Vereinfachungen zu, die im Einzelfall zu unterschiedlichen Ergebnissen führen können. Insbesondere wegen standardisierter Randbedingungen erlauben die angegebenen Werte keine Rückschlüsse auf den tatsächlichen Energieverbrauch. Die ausgewiesenen Bedarfswerte sind spezifische Werte nach der EnEV pro Quadratmeter beheizte/gekühlte Nettogrundfläche.

<sup>1</sup> siehe Fußnote 1 auf Seite 1 des Energieausweises

<sup>2</sup> siehe Fußnote 2 auf Seite 1 des Energieausweises

<sup>3</sup> freiwillige

Angabe

<sup>4</sup> nur bei Neubau sowie bei Modernisierung im Fall des § 16 Absatz 1 Satz 3 EnEV

<sup>5</sup> nur Hilfsenergiebedarf

<sup>6</sup> nur bei Neubau

<sup>7</sup> nur bei Neubau im Fall der Anwendung von § 7 Absatz 1 Nummer 2 EEWärmeG

# ENERGIEAUSWEIS für Nichtwohngebäude

gemäß den §§ 16 ff. der Energieeinsparverordnung (EnEV) vom <sup>1</sup> 18.11.2013

Erfasster Energieverbrauch des Gebäudes

Registriernummer <sup>2</sup> BB-2020-003201993

(oder: "Registriernummer wurde beantragt am ...")

3

## Endenergieverbrauch

Two large horizontal bars for data entry.

Warmwasser enthalten

Two large horizontal bars for data entry.

Der Wert enthält den Stromverbrauch für

Zusatzheizung  Warmwasser  Lüftung  eingebaute Beleuchtung  Kühlung  Sonstiges

## Verbrauchserfassung

Zeitraum		Energieträger <sup>4</sup>	Primär- energie- faktor	Energieverbrauch Wärme [kWh]	Anteil Warmwasser [kWh]	Anteil Heizung [kWh]	Klima- faktor	Energieverbrauch Strom [kWh]
von	bis							

Primärenergieverbrauch dieses Gebäudes

kWh/(m<sup>2</sup>-a)

## Gebäudenutzung

Gebäudekategorie/ Nutzung	Flächen- anteil	Vergleichswerte <sup>3</sup>	
		Heizung und Warmwasser	Strom

## Erläuterungen zum Verfahren

Das Verfahren zur Ermittlung von Energieverbrauchskennwerten ist durch die Energieeinsparverordnung vorgegeben. Die Werte sind spezifische Werte pro Quadratmeter beheizte/gekühlte Nettogrundfläche. Der tatsächliche Energieverbrauch eines Gebäudes weicht insbesondere wegen des Witterungseinflusses und sich ändernden Nutzerverhaltens von den angegebenen Kennwerten ab.

<sup>1</sup> siehe Fußnote 1 auf Seite 1 des Energieausweises unter [www.bbsr-energieeinsparung.de](http://www.bbsr-energieeinsparung.de) durch das Bundesministerium für Verkehr, Bau und Stadtentwicklung im Einvernehmen mit dem Bundesministerium für Wirtschaft und Technologie

<sup>2</sup> siehe Fußnote 2 auf Seite 1 des Energieausweises  
<sup>4</sup> gegebenenfalls auch Leerstandszuschläge in kWh

<sup>3</sup> veröffentlicht



# ENERGIEAUSWEIS für Nichtwohngebäude

gemäß den §§ 16 ff. der Energieeinsparverordnung (EnEV) vom <sup>1</sup> 18.11.2013

## Erläuterungen

5

### Angabe Gebäudeteil - Seite 1

Bei Nichtwohngebäuden, die zu einem nicht unerheblichen Anteil zu Wohnzwecken genutzt werden, ist die Ausstellung des Energieausweises gemäß dem Muster nach Anlage 7 auf den Gebäudeteil zu beschränken, der getrennt als Nichtwohngebäude zu behandeln ist (siehe im Einzelnen § 22 EnEV). Dies wird im Energieausweis durch die Angabe "Gebäudeteil" deutlich gemacht.

### Erneuerbare Energien - Seite 1

Hier wird darüber informiert, wofür und in welcher Art erneuerbare Energien genutzt werden. Bei Neubauten enthält Seite 2 (Angaben zum EEWärmeG) dazu weitere Angaben.

### Energiebedarf - Seite 2

Der Energiebedarf wird hier durch den Jahres-Primärenergiebedarf und den Endenergiebedarf für die Anteile Heizung, Warmwasser, eingebaute Beleuchtung, Lüftung und Kühlung dargestellt. Diese Angaben werden rechnerisch ermittelt. Die angegebenen Werte werden auf der Grundlage der Bauunterlagen bzw. gebäudebezogener Daten und unter Annahme von standardisierten Randbedingungen (z.B. standardisierte Klimadaten, definiertes Nutzerverhalten, standardisierte Innentemperatur und innere Wärmegewinne) berechnet. So lässt sich die energetische Qualität des Gebäudes unabhängig vom Nutzerverhalten und von der Wetterlage beurteilen. Insbesondere wegen der standardisierten Randbedingungen erlauben die angegebenen Werte keine Rückschlüsse auf den tatsächlichen Energieverbrauch.

### Primärenergiebedarf - Seite 2

Der Primärenergiebedarf bildet die Energieeffizienz des Gebäudes ab. Er berücksichtigt neben der Endenergie auch die so genannte "Vorkette" (Erkundung, Gewinnung, Verteilung, Umwandlung) der jeweils eingesetzten Energieträger (z.B. Heizöl, Gas, Strom, erneuerbare Energien etc.). Ein kleiner Wert signalisiert einen geringen Bedarf und damit eine hohe Energieeffizienz sowie eine die Ressourcen und die Umwelt schonende Energienutzung. Die angegebenen Vergleichswerte geben für das Gebäude die Anforderungen der EnEV an, die zum Zeitpunkt der Ausstellung des Energieausweises galt. Sie sind im Fall eines Neubaus oder einer Modernisierung des Gebäudes, die nach den Vorgaben des § 9 Absatz 1 Satz 2 EnEV durchgeführt wird, einzuhalten. Bei Bestandsgebäuden dienen sie zur Orientierung hinsichtlich der energetischen Qualität des Gebäudes. Zusätzlich können die mit dem Energiebedarf verbundenen CO<sub>2</sub>-Emissionen des Gebäudes freiwillig angegeben werden.

Der Endwert der Skala zum Primärenergiebedarf beträgt, auf die Zehnerstelle gerundet, das Dreifache des Vergleichswerts "EnEV Anforderungswert modernisierter Altbau" (140 % des "EnEV Anforderungswerts Neubau").

### Wärmeschutz - Seite 2

Die EnEV stellt bei Neubauten und bestimmten baulichen Änderungen auch Anforderungen an die energetische Qualität aller wärmeübertragenden Umfassungsflächen (Außenwände, Decken, Fenster etc.) sowie bei Neubauten an den sommerlichen Wärmeschutz (Schutz vor Überhitzung) eines Gebäudes.

### Pflichtangaben für Immobilienanzeigen - Seite 2 und 3

Nach der EnEV besteht die Pflicht, in Immobilienanzeigen die in § 16a Absatz 1 genannten Angaben zu machen. Die dafür erforderlichen Angaben sind dem Energieausweis zu entnehmen, je nach Ausweisart der Seite 2 oder 3.

### Endenergiebedarf - Seite 2

Der Endenergiebedarf gibt die nach technischen Regeln berechnete, jährlich benötigte Energiemenge für Heizung, Warmwasser, eingebaute Beleuchtung, Lüftung und Kühlung an. Er wird unter Standardklima und Standardnutzungsbedingungen errechnet und ist ein Indikator für die Energieeffizienz eines Gebäudes und seiner Anlagentechnik. Der Endenergiebedarf ist die Energiemenge, die dem Gebäude unter Annahme von standardisierten Bedingungen und unter Berücksichtigung der Energieverluste zugeführt werden muss, damit die standardisierte Innentemperatur, der Warmwasserbedarf, die notwendige Lüftung und eingebaute Beleuchtung sichergestellt werden können. Ein kleiner Wert signalisiert einen geringen Bedarf und damit eine hohe Energieeffizienz.

### Angaben zum EEWärmeG - Seite 2

Nach dem EEWärmeG müssen Neubauten in bestimmtem Umfang erneuerbare Energien zur Deckung des Wärme- und Kältebedarfs nutzen. In dem Feld "Angaben zum EEWärmeG" sind die Art der eingesetzten erneuerbaren Energien und der prozentuale Anteil der Pflichterfüllung abzulesen. Das Feld "Ersatzmaßnahmen" wird ausgefüllt, wenn die Anforderungen des EEWärmeG teilweise oder vollständig durch Maßnahmen zur Einsparung von Energie erfüllt werden. Die Angaben dienen gegenüber der zuständigen Behörde als Nachweis des Umfangs der Pflichterfüllung durch die Ersatzmaßnahme und der Einhaltung der für das Gebäude geltenden verschärften Anforderungswerte der EnEV.

### Endenergieverbrauch - Seite 3

Die Angaben zum Endenergieverbrauch von Wärme und Strom werden für das Gebäude auf der Basis der Abrechnungen von Heizkosten bzw. der Abrechnungen von Energielieferanten ermittelt. Dabei werden die Energieverbrauchsdaten des gesamten Gebäudes und nicht der einzelnen Nutzeinheiten zugrunde gelegt. Die so ermittelten Werte sind spezifische Werte pro Quadratmeter Nettogrundfläche nach der EnEV. Der erfasste Energieverbrauch für die Heizung wird anhand der konkreten örtlichen Wetterdaten und mithilfe von Klimafaktoren auf einen deutschlandweiten Mittelwert umgerechnet. Die Angaben zum Endenergieverbrauch geben Hinweise auf die energetische Qualität des Gebäudes. Ein kleiner Wert signalisiert einen geringen Verbrauch. Ein Rückschluss auf den künftig zu erwartenden Verbrauch ist jedoch nicht möglich. Der tatsächliche Verbrauch einer Nutzungseinheit oder eines Gebäudes weicht insbesondere wegen des Witterungseinflusses und sich ändernden Nutzerverhaltens oder sich ändernder Nutzungen vom angegebenen Endenergieverbrauch ab.

Im Fall längerer Leerstände wird hierfür ein pauschaler Zuschlag rechnerisch bestimmt und in die Verbrauchserfassung einbezogen. Ob und inwieweit derartige Pauschalen in die Erfassung eingegangen sind, ist der Tabelle "Verbrauchserfassung" zu entnehmen.

Die Vergleichswerte ergeben sich durch die Beurteilung gleichartiger Gebäude. Kleinere Verbrauchswerte als der Vergleichswert signalisieren eine gute energetische Qualität im Vergleich zum Gebäudebestand dieses Gebäudetyps. Die Endwerte der beiden Skalen zum Endenergieverbrauch betragen, auf die Zehnerstelle gerundet, das Doppelte des jeweiligen Vergleichswerts.

### Primärenergieverbrauch - Seite 3

Der Primärenergieverbrauch geht aus dem für das Gebäude insgesamt ermittelten Endenergieverbrauch für Wärme und Strom hervor. Wie der Primärenergiebedarf wird er mithilfe von Umrechnungsfaktoren ermittelt, die die Vorkette der jeweils eingesetzten Energieträger berücksichtigen.

<sup>1</sup> siehe Fußnote 1 auf Seite 1 des Energieausweises