

# Exposé

## Einfamilienhaus in Maschen

### Einfamilienhaus in der begehrtesten Gegend von Maschen / Seevetal



Objekt-Nr. **OM-458976**

### Einfamilienhaus

Vermietung: **2.950 € + NK**

Ansprechpartner:  
Gloxin

21220 Maschen  
Niedersachsen  
Deutschland

Baujahr	1996	Mietsicherheit	8.850 €
Grundstücksfläche	1.333,00 m <sup>2</sup>	Übernahme	Nach Vereinbarung
Etagen	2	Zustand	modernisiert
Zimmer	6,50	Schlafzimmer	5
Wohnfläche	200,00 m <sup>2</sup>	Badezimmer	3
Nutzfläche	80,00 m <sup>2</sup>	Carports	1
Energieträger	Luft- /Wasserwärme	Stellplätze	4
Nebenkosten	215 €	Heizung	Zentralheizung

# Exposé - Beschreibung

## Objektbeschreibung

Dieses wunderschöne Einfamilienhaus auf einem ca. 1.333 m<sup>2</sup> großen Grundstück im Heideweg bietet die perfekte Symbiose aus gehobenem Wohnkomfort und energetischer Effizienz.

Das 1996 massiv erbaute Objekt wurde 2010 umgebaut und 2022/2023 umfassend modernisiert und auf ein „All-Electric“-Konzept umgestellt.

Durch die Kombination aus einer 16 kW Luft-Wasser-Wärmepumpe und einer 6,5 kW PV-Anlage mit 4,93 kWh Speicher genießen Sie eine moderne Kostenstruktur.

Das Haus ist für die Mobilität der Zukunft gerüstet: Eine Wallbox ist vorhanden und perfekt in das Energiesystem integriert.

## Ausstattung

Edles Eichenparkett und Schieferstein-Böden treffen auf zeitlos schlichte, weiße Innentüren.

Raumkonzept: 6,5 Zimmer auf zwei Vollgeschossen – ideal für Familien und großzügige Home-Office-Lösungen.

Wellness: Private Außensauna im zugewachsenen Garten und ein gemütlicher Kamin im Wohnbereich. Küche: Hochwertige Einbauküche mit offenem Essbereich.

Sanitär: 3 schöne Badezimmer mit jeweils einer Dusche & WC.

Technik & Sicherheit: unterkellert (80 m<sup>2</sup>), eigener Server für das Heimnetzwerk und professionelles Kamerasystem.

Parken: Carport plus weitere 4 Außenstellplätze auf dem Grundstück.

### **Fußboden:**

Parkett, Fliesen

### **Weitere Ausstattung:**

Terrasse, Garten, Keller, Vollbad, Duschbad, Sauna, Einbauküche, Gäste-WC, Kamin

## Lage

Exklusives Wohnen in der Maschener Heide.

Das Objekt befindet sich im Heideweg (Privatweg), einer der ruhigsten und begehrtesten Adressen in Seevetal-Maschen. Die direkte Umgebung ist geprägt durch einen gewachsenen Baumbestand und großzügige, repräsentative Einfamilienhaus-Bebauung, die den charmanten Waldsiedlungscharakter der Region bewahrt.

Ihre Standortvorteile auf einen Blick:

Ruhe & Privatsphäre: Das ca. 1.333 m<sup>2</sup> große Grundstück bietet viel Raum zur Entfaltung und ein hohes Maß an Privatsphäre in einer gewachsenen Nachbarschaft.

Perfekte Anbindung: Trotz der idyllischen Lage erreichen Sie die Hamburger Innenstadt über die Autobahnen A1 und A7 in nur ca. 20–25 Minuten. Den Hamburger Hauptbahnhof erreichen Sie bequem über den Bahnhof Hittfeld (nur wenige Autominuten entfernt).

Infrastruktur: In wenigen Minuten erreichen Sie das Ortszentrum von Maschen mit Einkaufsmöglichkeiten, Ärzten, Banken sowie Cafés und Restaurants. Familie & Freizeit: Kindergärten und die Grundschule Maschen befinden sich im nahen Umfeld. Die angrenzende Heide- und Waldlandschaft lädt zu ausgiebigen Spaziergängen, Radtouren oder sportlichen Aktivitäten direkt vor der Haustür ein. Hier verbindet sich die Ruhe des ländlichen Nordens mit der unmittelbaren Nähe zur Weltstadt Hamburg.

**Infrastruktur:**

Apotheke, Lebensmittel-Discount, Allgemeinmediziner, Kindergarten, Grundschule, Gymnasium, Öffentliche Verkehrsmittel

# Exposé - Energieausweis

Energieausweistyp	Bedarfsausweis
Erstellungsdatum	ab 1. Mai 2014
Endenergiebedarf	40,70 kWh/(m <sup>2</sup> a)
Energieeffizienzklasse	A



## Exposé - Galerie



# Exposé - Galerie



# Exposé - Galerie



Eingangsbereich Haupteingang

# Exposé - Galerie



offener Essbereich



Essbereich mit Blick zur offen

# Exposé - Galerie



Flur zum Haupteingang & Küche



Küche

# Exposé - Galerie



Küche



Blick in den Wohnbereich

# Exposé - Galerie



Wohnbereich mit Kamin



# Exposé - Galerie



Gästebad EG



Flur Nebeneingang



Arbeitszimmer

# Exposé - Galerie



Fernsehzimmer

# Exposé - Galerie



Treppenhaus EG



Elternschlafzimmer

# Exposé - Galerie



Elternbadezimmer

# Exposé - Galerie



Elternbadezimmer



Ankleidezimmer

# Exposé - Galerie



Ankleidezimmer



Kinderzimmer



# Exposé - Galerie



Kinderzimmer mit Hochbett



# Exposé - Galerie



Treppenhaus OG



# Exposé - Galerie



Gartensauna mit Lounge

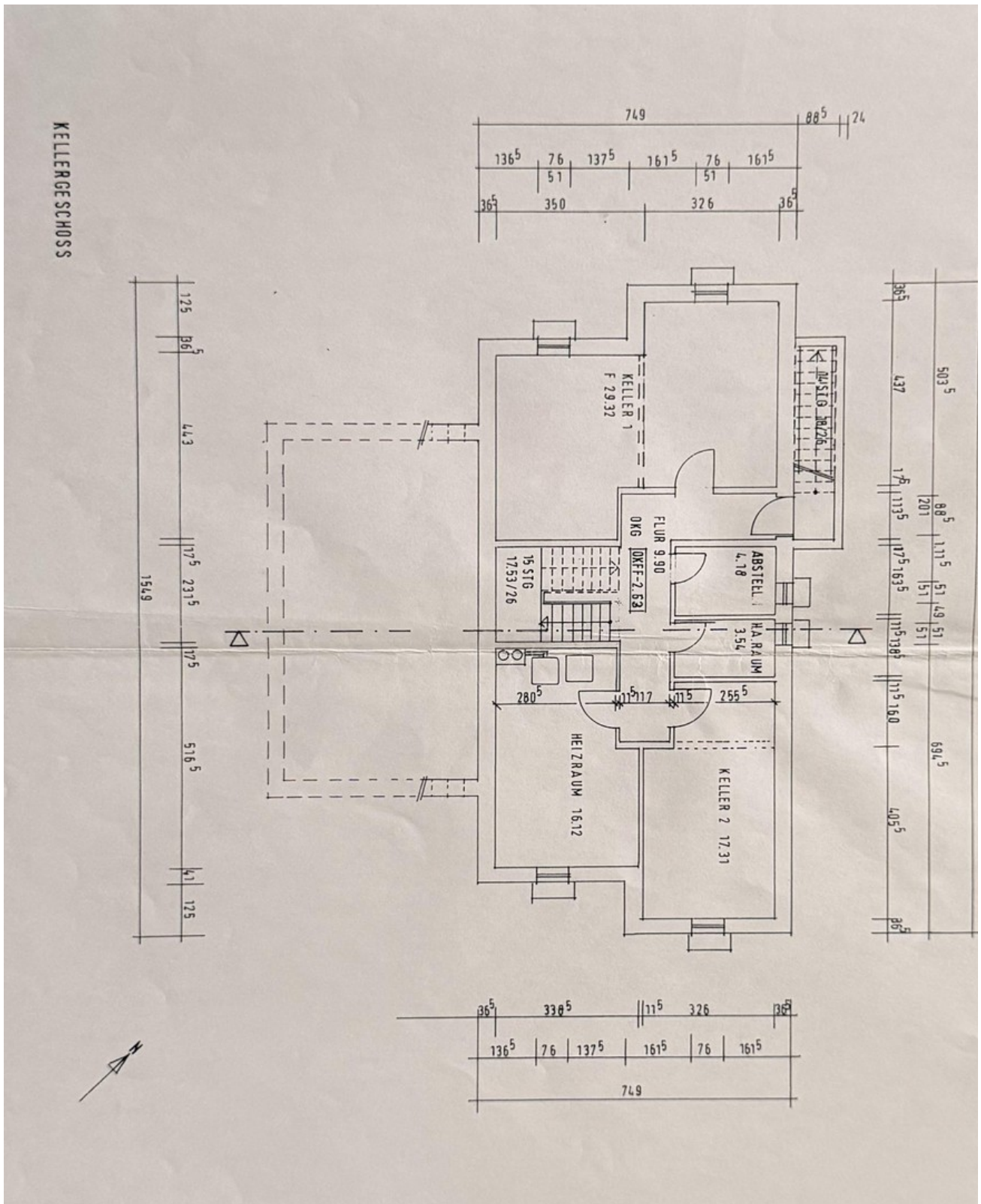
# Exposé - Galerie



Lounge mit Feuerstelle

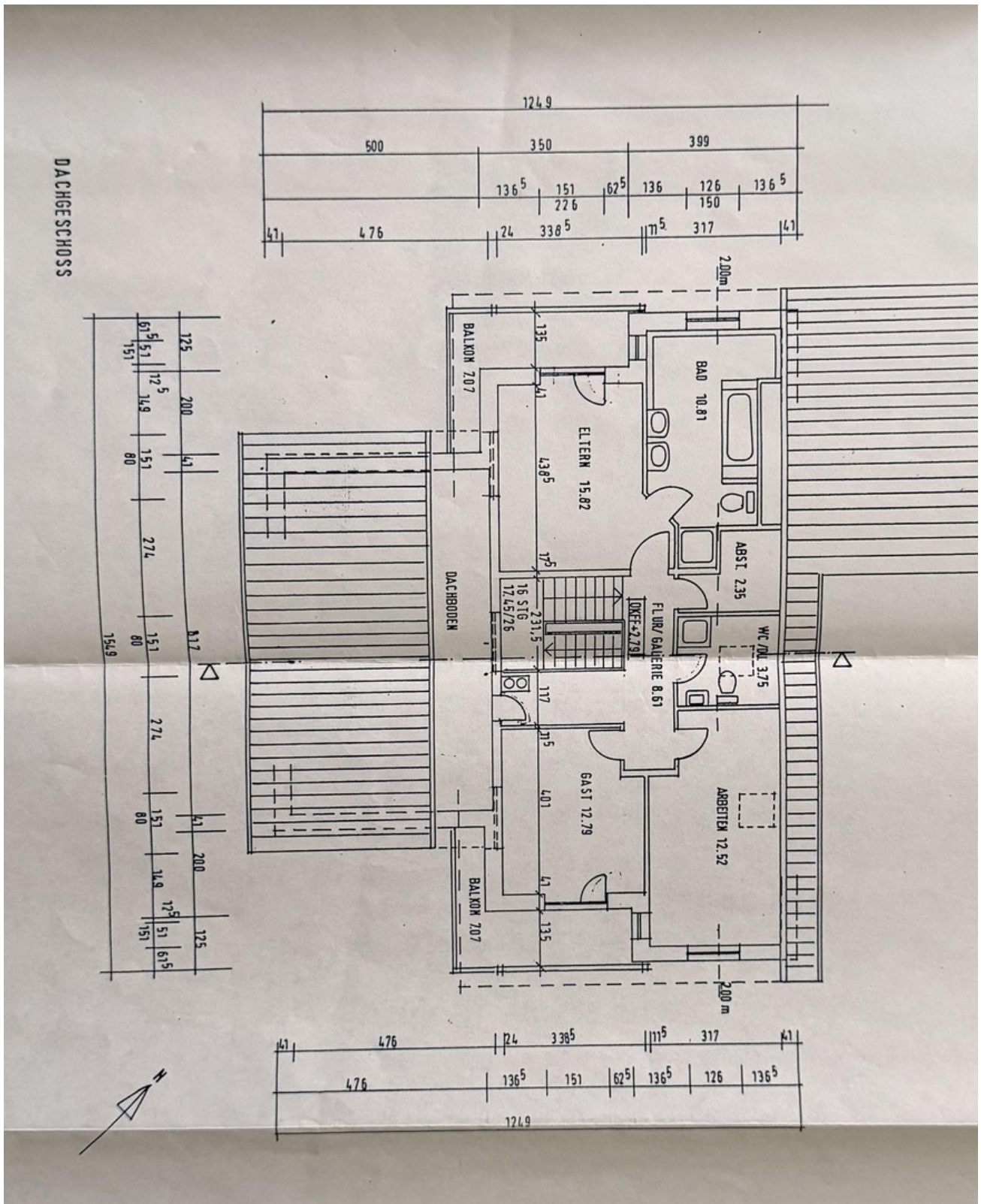


# Exposé - Grundrisse



Kellergeschoss

# Exposé - Grundrisse



Obergeschoss

# Exposé - Anhänge

## 1. Energieausweis

# ENERGIEAUSWEIS für Wohngebäude

gemäß den §§ 79 ff. Gebäudeenergiegesetz (GEG) vom <sup>1</sup> 20. Juli 2022

Gültig bis: 15.04.2036

Registriernummer: NI-2026-006339950

1

## Gebäude

Gebäudetyp	freistehendes Einfamilienhaus		
Adresse	Heideweg 27 b 21220 Seevetal		
Gebäudeteil <sup>2</sup>	Gesamtes Gebäude		
Baujahr Gebäude <sup>3</sup>	1994		
Baujahr Wärmeerzeuger <sup>3,4</sup>	2022		
Anzahl der Wohnungen	1		
Gebäudenutzfläche (A <sub>N</sub> )	212,0 m <sup>2</sup>	<input type="checkbox"/> nach § 82 GEG aus der Wohnfläche ermittelt	
Wesentliche Energieträger für Heizung <sup>3</sup>	Strom-Mix + Umweltwärme		
Wesentliche Energieträger für Warmwasser <sup>3</sup>	Strom-Mix + Umweltwärme		
Erneuerbare Energien	Art: Umweltwärme	Verwendung:	Heizung + Warmwasser
Art der Lüftung <sup>3</sup>	<input checked="" type="checkbox"/> Fensterlüftung <input type="checkbox"/> Schachtlüftung	<input type="checkbox"/> Lüftungsanlage mit Wärmerückgewinnung <input type="checkbox"/> Lüftungsanlage ohne Wärmerückgewinnung	
Art der Kühlung <sup>3</sup>	<input type="checkbox"/> Passive Kühlung <input type="checkbox"/> Gelieferte Kälte	<input type="checkbox"/> Kühlung aus Strom <input type="checkbox"/> Kühlung aus Wärme	
Inspektionspflichtige Klimaanlage <sup>5</sup>	Anzahl: 0	Nächstes Fälligkeitsdatum der Inspektion:	
Anlass der Ausstellung des Energieausweises	<input type="checkbox"/> Neubau <input type="checkbox"/> Vermietung / Verkauf	<input checked="" type="checkbox"/> Modernisierung (Änderung / Erweiterung)	<input type="checkbox"/> Sonstiges (freiwillig)

## Hinweise zu den Angaben über die energetische Qualität des Gebäudes

Die energetische Qualität eines Gebäudes kann durch die Berechnung des **Energiebedarfs** unter Annahme von standardisierten Randbedingungen oder durch die Auswertung des **Energieverbrauchs** ermittelt werden. Als Bezugsfläche dient die energetische Gebäudenutzfläche nach dem GEG, die sich in der Regel von den allgemeinen Wohnflächenangaben unterscheidet. Die angegebenen Vergleichswerte sollen überschlägige Vergleiche ermöglichen (**Erläuterungen – siehe Seite 5**). Teil des Energieausweises sind die Modernisierungsempfehlungen (Seite 4).

Der Energieausweis wurde auf der Grundlage von Berechnungen des **Energiebedarfs** erstellt (Energiebedarfsausweis). Die Ergebnisse sind auf **Seite 2** dargestellt. Zusätzliche Informationen zum Verbrauch sind freiwillig.

Der Energieausweis wurde auf der Grundlage von Auswertungen des **Energieverbrauchs** erstellt (Energieverbrauchsausweis). Die Ergebnisse sind auf **Seite 3** dargestellt.

Datenerhebung Bedarf/Verbrauch durch  Eigentümer  Aussteller

Dem Energieausweis sind zusätzliche Informationen zur energetischen Qualität beigefügt (freiwillige Angabe).

## Hinweise zur Verwendung des Energieausweises

Energieausweise dienen ausschließlich der Information. Die Angaben im Energieausweis beziehen sich auf das gesamte Gebäude oder den oben bezeichneten Gebäudeteil. Der Energieausweis ist lediglich dafür gedacht, einen überschlägigen Vergleich von Gebäuden zu ermöglichen.

Aussteller (mit Anschrift und Berufsbezeichnung)

Frithjof Höltge

Unterschrift des Ausstellers

Ausstellungsdatum 16.04.2026

<sup>1</sup> Datum des angewendeten GEG, gegebenenfalls des angewendeten Änderungsgesetzes zum GEG

<sup>2</sup> nur im Falle des § 79 Absatz 2 Satz 2 GEG einzutragen

<sup>3</sup> Mehrfachangaben möglich

<sup>4</sup> bei Wärmenetzen Baujahr der Übergabestation

<sup>5</sup> Klimaanlage oder kombinierte Lüftungs- und Klimaanlage im Sinne des § 74 GEG

# ENERGIEAUSWEIS für Wohngebäude

gemäß den §§ 79 ff. Gebäudeenergiegesetz (GEG) vom <sup>1</sup> 20. Juli 2022

Berechneter Energiebedarf des Gebäudes

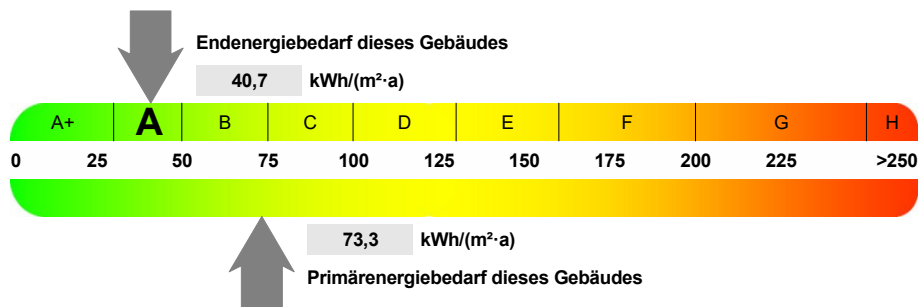
Registriernummer:

NI-2026-006339950

2

## Energiebedarf

Treibhausgasemissionen 22,8 kg CO<sub>2</sub>-Äquivalent / (m<sup>2</sup>·a)



### Anforderungen gemäß GEG <sup>2</sup>

#### Primärenergiebedarf

Ist-Wert 73,3 kWh/(m<sup>2</sup>·a) Anforderungswert 166,9 kWh/(m<sup>2</sup>·a)

#### Energetische Qualität der Gebäudehülle H<sub>t</sub>'

Ist-Wert 0,56 W/(m<sup>2</sup>·K) Anforderungswert 0,56 W/(m<sup>2</sup>·K)

Sommerlicher Wärmeschutz (bei Neubau)  eingehalten

### Für Energiebedarfsberechnungen verwendetes Verfahren

- Verfahren nach DIN V 4108-6 und DIN V 4701-10
- Verfahren nach DIN V 18599
- Regelung nach § 31 GEG ("Modellgebäudeverfahren")
- Vereinfachungen nach § 50 Absatz 4 GEG

Endenergiebedarf dieses Gebäudes [Pflichtangabe in Immobilienanzeigen]

40,7 kWh/(m<sup>2</sup>·a)

## Angaben zur Nutzung erneuerbarer Energien <sup>3</sup>

Nutzung erneuerbarer Energien zur Deckung des Wärme- und Kälteenergiebedarfs auf Grund des § 10 Absatz 2 Nummer 3 GEG

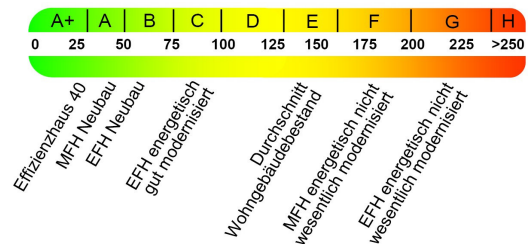
Art:	Deckungsanteil:	Anteil der Pflichterfüllung:
	%	%
	%	%
Summe:	%	%

## Maßnahmen zur Einsparung <sup>3</sup>

Die Anforderungen zur Nutzung erneuerbarer Energien zur Deckung des Wärme- und Kälteenergiebedarfs werden durch eine Maßnahme nach § 45 GEG oder als Kombination gemäß § 34 Absatz 2 GEG erfüllt.

- Die Anforderungen nach § 45 GEG in Verbindung mit § 16 GEG sind eingehalten.
- Maßnahme nach § 45 GEG in Kombination gemäß § 34 Absatz 2 GEG: Die Anforderungen nach § 16 GEG werden um % unterschritten. Anteil der Pflichterfüllung: %

## Vergleichswerte Endenergie <sup>4</sup>



## Erläuterungen zum Berechnungsverfahren

Das GEG lässt für die Berechnung des Energiebedarfs unterschiedliche Verfahren zu, die im Einzelfall zu unterschiedlichen Ergebnissen führen können. Insbesondere wegen standardisierter Randbedingungen erlauben die angegebenen Werte keine Rückschlüsse auf den tatsächlichen Energieverbrauch. Die ausgewiesenen Bedarfswerte der Skala sind spezifische Werte nach dem GEG pro Quadratmeter Gebäudenutzfläche (A<sub>N</sub>), die im Allgemeinen größer ist als die Wohnfläche des Gebäudes.

<sup>1</sup> siehe Fußnote 1 auf Seite 1 des Energieausweises

<sup>2</sup> nur bei Neubau sowie bei Modernisierung im Fall § 80 Absatz 2 GEG

<sup>3</sup> nur bei Neubau

<sup>4</sup> EFH: Einfamilienhaus, MFH: Mehrfamilienhaus

# ENERGIEAUSWEIS für Wohngebäude

gemäß den §§ 79 ff. Gebäudeenergiegesetz (GEG) vom <sup>1</sup> 20. Juli 2022

Erfasster Energieverbrauch des Gebäudes

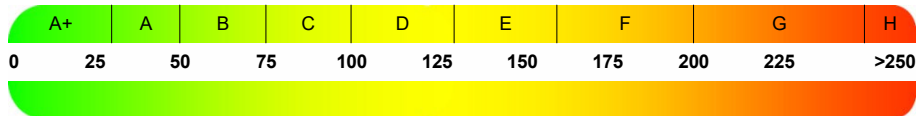
Registriernummer:

NI-2026-006339950

3

## Energieverbrauch

Treibhausgasemissionen   kg CO<sub>2</sub>-Äquivalent / (m<sup>2</sup>·a)



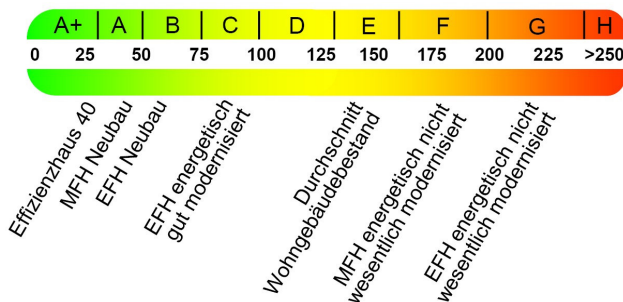
Endenergieverbrauch dieses Gebäudes [Pflichtangabe in Immobilienanzeigen]

## Verbrauchserfassung - Heizung und Warmwasser

Zeitraum		Energieträger <sup>2</sup>	Primär- energie- faktor-	Energie- verbrauch [kWh]	Anteil Warmwasser [kWh]	Anteil Heizung [kWh]	Klima- faktor
von	bis						

weitere Einträge in Anlage

## Vergleichswerte Endenergie <sup>3</sup>



Die modellhaft ermittelten Vergleichswerte beziehen sich auf Gebäude, in denen Wärme für Heizung und Warmwasser durch Heizkessel im Gebäude bereitgestellt wird.

Soll ein Energieverbrauch eines mit Fern- oder Nahwärme beheizten Gebäudes verglichen werden, ist zu beachten, dass hier normalerweise ein um 15 bis 30 % geringerer Energieverbrauch als bei vergleichbaren Gebäuden mit Kesselheizung zu erwarten ist.

## Erläuterungen zum Verfahren

Das Verfahren zur Ermittlung des Energieverbrauchs ist durch das GEG vorgegeben. Die Werte der Skala sind spezifische Werte pro Quadratmeter Gebäudenutzfläche (A<sub>N</sub>) nach dem GEG, die im Allgemeinen größer ist als die Wohnfläche des Gebäudes. Der tatsächliche Energieverbrauch eines Gebäudes weicht insbesondere wegen des Witterungseinflusses und sich ändernden Nutzerverhaltens vom angegebenen Energieverbrauch ab.

<sup>1</sup> siehe Fußnote 1 auf Seite 1 des Energieausweises

<sup>2</sup> gegebenenfalls auch Leerstandszuschläge, Warmwasser- oder Kühlpauschale in kWh

<sup>3</sup> EFH: Einfamilienhaus, MFH: Mehrfamilienhaus



# ENERGIEAUSWEIS für Wohngebäude

gemäß den §§ 79 ff. Gebäudeenergiegesetz (GEG) vom <sup>1</sup> 20. Juli 2022

## Erläuterungen

5

### Angabe Gebäudeteil – Seite 1

Bei Wohngebäuden, die zu einem nicht unerheblichen Anteil zu anderen als Wohnzwecken genutzt werden, ist die Ausstellung des Energieausweises gemäß § 79 Absatz 2 Satz 2 GEG auf den Gebäudeteil zu beschränken, der getrennt als Wohngebäude zu behandeln ist (siehe im Einzelnen § 106 GEG). Dies wird im Energieausweis durch die Angabe „Gebäudeteil“ deutlich gemacht.

### Erneuerbare Energien – Seite 1

Hier wird darüber informiert, wofür und in welcher Art erneuerbare Energien genutzt werden. Bei Neubauten enthält Seite 2 (Angaben zur Nutzung erneuerbarer Energien) dazu weitere Angaben.

### Energiebedarf – Seite 2

Der Energiebedarf wird hier durch den Jahres-Primärenergiebedarf und den Endenergiebedarf dargestellt. Diese Angaben werden rechnerisch ermittelt. Die angegebenen Werte werden auf der Grundlage der Bauunterlagen bzw. gebäudebezogener Daten und unter Annahme von standardisierten Randbedingungen (z.B. standardisierte Klimadaten, definiertes Nutzerverhalten, standardisierte Innentemperatur und innere Wärmegewinne usw.) berechnet. So lässt sich die energetische Qualität des Gebäudes unabhängig vom Nutzerverhalten und von der Wetterlage beurteilen. Insbesondere wegen der standardisierten Randbedingungen erlauben die angegebenen Werte keine Rückschlüsse auf den tatsächlichen Energieverbrauch.

### Primärenergiebedarf – Seite 2

Der Primärenergiebedarf bildet die Energieeffizienz des Gebäudes ab. Er berücksichtigt neben der Endenergie mithilfe von Primärenergiefaktoren auch die sogenannte „Vorkette“ (Erkundung, Gewinnung, Verteilung, Umwandlung) der jeweils eingesetzten Energieträger (z.B. Heizöl, Gas, Strom, erneuerbare Energien etc.). Ein kleiner Wert signalisiert einen geringen Bedarf und damit eine hohe Energieeffizienz sowie eine die Ressourcen und die Umwelt schonende Energienutzung.

### Energetische Qualität der Gebäudehülle – Seite 2

Angegeben ist der spezifische, auf die wärmeübertragende Umfassungsfläche bezogene Transmissionswärmeverlust. Er beschreibt die durchschnittliche energetische Qualität aller wärmeübertragenden Umfassungsflächen (Außenwände, Decken, Fenster etc.) eines Gebäudes. Ein kleiner Wert signalisiert einen guten baulichen Wärmeschutz. Außerdem stellt das GEG bei Neubauten Anforderungen an den sommerlichen Wärmeschutz (Schutz vor Überhitzung) eines Gebäudes.

### Endenergiebedarf – Seite 2

Der Endenergiebedarf gibt die nach technischen Regeln berechnete, jährlich benötigte Energiemenge für Heizung, Lüftung und Warmwasserbereitung an. Er wird unter Standardklima- und Standardnutzungsbedingungen errechnet und ist ein Indikator für die Energieeffizienz eines Gebäudes und seiner Anlagentechnik. Der Endenergiebedarf ist die Energiemenge die dem Gebäude unter der Annahme von standardisierten Bedingungen und unter Berücksichtigung der Energieverluste zugeführt werden muss, damit die standardisierte Innentemperatur, der Warmwasserbedarf und die notwendige Lüftung sichergestellt werden können. Ein kleiner Wert signalisiert einen geringen Bedarf und damit eine hohe Energieeffizienz.

### Angaben zur Nutzung erneuerbarer Energien – Seite 2

Nach dem GEG müssen Neubauten in bestimmtem Umfang erneuerbare Energien zur Deckung des Wärme- und Kältebedarfs nutzen. In dem Feld „Angaben zur Nutzung erneuerbarer Energien“ sind die Art der eingesetzten erneuerbaren Energien, der prozentuale Deckungsanteil am Wärme- und Kälteenergiebedarf und der prozentuale Anteil der Pflichterfüllung abzulesen. Das Feld „Maßnahmen zur Einsparung“ wird ausgefüllt, wenn die Anforderungen des GEG teilweise oder vollständig durch Unterschreitung der Anforderungen an den baulichen Wärmeschutz gemäß § 45 GEG erfüllt werden.

### Endenergieverbrauch – Seite 3

Der Endenergieverbrauch wird für das Gebäude auf der Basis der Abrechnungen von Heiz- und Warmwasserkosten nach der Heizkostenverordnung oder auf Grund anderer geeigneter Verbrauchsdaten ermittelt. Dabei werden die Energieverbrauchsdaten des gesamten Gebäudes und nicht der einzelnen Wohneinheiten zugrunde gelegt. Der erfasste Energieverbrauch für die Heizung wird anhand der konkreten örtlichen Wetterdaten und mithilfe von Klimafaktoren auf einen deutschlandweiten Mittelwert umgerechnet. So führt beispielsweise ein hoher Verbrauch in einem einzelnen harten Winter nicht zu einer schlechteren Beurteilung des Gebäudes. Der Endenergieverbrauch gibt Hinweise auf die energetische Qualität des Gebäudes und seiner Heizungsanlage. Ein kleiner Wert signalisiert einen geringen Verbrauch. Ein Rückschluss auf den künftig zu erwartenden Verbrauch ist jedoch nicht möglich; insbesondere können die Verbrauchsdaten einzelner Wohneinheiten stark differieren, weil sie von der Lage der Wohneinheiten im Gebäude, von der jeweiligen Nutzung und dem individuellen Verhalten der Bewohner abhängen.

Im Fall längerer Leerstände wird hierfür ein pauschaler Zuschlag rechnerisch bestimmt und in die Verbrauchserfassung einbezogen. Im Interesse der Vergleichbarkeit wird bei dezentralen, in der Regel elektrisch betriebenen Warmwasseranlagen der typische Verbrauch über eine Pauschale berücksichtigt. Gleiches gilt für den Verbrauch von eventuell vorhandenen Anlagen zur Raumkühlung. Ob und inwieweit die genannten Pauschalen in die Erfassung eingegangen sind, ist der Tabelle „Verbrauchserfassung“ zu entnehmen.

### Primärenergieverbrauch – Seite 3

Der Primärenergieverbrauch geht aus dem für das Gebäude ermittelten Endenergieverbrauch hervor. Wie der Primärenergiebedarf wird er mithilfe von Umrechnungsfaktoren ermittelt, die die Vorkette der jeweils eingesetzten Energieträger berücksichtigen.

### Treibhausgasemissionen – Seite 2 und 3

Die mit dem Primärenergiebedarf oder dem Primärenergieverbrauch verbundenen Treibhausgasemissionen des Gebäudes werden als äquivalente Kohlendioxidemissionen ausgewiesen.

### Pflichtangaben für Immobilienanzeigen – Seite 2 und 3

Nach dem GEG besteht die Pflicht, in Immobilienanzeigen die in § 87 Absatz 1 GEG genannten Angaben zu machen. Die dafür erforderlichen Angaben sind dem Energieausweis zu entnehmen, je nach Ausweisart der Seite 2 oder 3.

### Vergleichswerte – Seite 2 und 3

Die Vergleichswerte auf Endenergieebene sind modellhaft ermittelte Werte und sollen lediglich Anhaltspunkte für grobe Vergleiche der Werte dieses Gebäudes mit den Vergleichswerten anderer Gebäude sein. Es sind Bereiche angegeben, innerhalb derer ungefähr die Werte für die einzelnen Vergleichskategorien liegen.

<sup>1</sup> siehe Fußnote 1 auf Seite 1 des Energieausweises