

Exposé

Erdgeschosswohnung in Sindelfingen

Wunderschöne helle 3-Zimmer Wohnung im EG mit Terrasse, EBK, TG-Stellplatz



Objekt-Nr. **OM-457416**
Erdgeschosswohnung

Vermietung: **950 € + NK**

71065 Sindelfingen
Baden-Württemberg
Deutschland

Baujahr	2015	Übernahmedatum	01.07.2026
Zimmer	3,00	Zustand	gepflegt
Wohnfläche	75,75 m ²	Schlafzimmer	2
Energieträger	Gas	Badezimmer	1
Summe Nebenkosten	200 €	Etage	Erdgeschoss
Mietsicherheit	2.850 €	Tiefgaragenplätze	1
Übernahme	ab Datum	Heizung	Zentralheizung

Exposé - Beschreibung

Objektbeschreibung

Die ansprechend gestaltete 3-Zimmer-Wohnung mit einem praktischen Grundriss liegt im Erdgeschoss und bietet auf 75,75 Quadratmetern ein komfortables Zuhause. Die Wohnanlage wird von einer professionellen Hausverwaltung betreut, die Reinigungskosten sind in den Nebenkosten bereits enthalten.

Die Wohnung zeichnet sich durch eine gehobene Ausstattung aus und ist zudem barrierefrei zugänglich, was sie besonders praktisch für den Alltag macht. Ein Aufzug ist im Gebäude ebenfalls vorhanden.

Die offen gestaltete, hochwertige Einbauküche der Firma Leicht ist bereits integriert und mit Siemens-Einbaugeräten ausgestattet.

Das Tageslichtbad ist mit Toilette, Waschbecken, Badewanne und Dusche mit Echtglasabtrennung sowie einem maßangefertigten Spiegel-Einbauschränk ausgestattet.

Eine Terrasse mit einem kleinen, umzäunten Gartenanteil lädt zum Entspannen ein und ein zugehöriger TG-Stellplatz rundet das Angebot ab.

Ergänzend bietet der eigene Kellerraum zusätzlichen Stauraum, im UG befindet sich die gemeinschaftliche Waschküche mit Platz für Waschmaschine und Trockner sowie ein Fahrradraum.

Die Beheizung erfolgt über ein BHKW, Energieträger ist Gas.

Ausstattung

Moderne Einbauküche mit Elektrogeräten von Siemens, Tageslichtbad mit Badewanne und ebenerdiger Dusche, praktischer Einbauspiegelschränk, pflegeleichter Laminat und Feinsteinzeugfliesen, Terrasse und ein kleiner umzäunter Gartenanteil.

Fußboden:

Laminat, Fliesen

Weitere Ausstattung:

Terrasse, Garten, Keller, Aufzug, Einbauküche, Barrierefrei

Sonstiges

Die Wohnung ist voraussichtlich ab dem 1. Juli 2026 (oder nach Vereinbarung) verfügbar, Fellnasen sind nach Absprache möglich.

Lage

Zentral zwischen Neckarstraße und Mahdentalstraße gelegen, ein großer LIDL sowie das Kaufland sind fußläufig erreichbar. Die Bushaltestelle "Königsknoll" liegt quasi vor der Haustüre, die S-Bahnhaltestellen "Sindelfingen Bahnhof" und "Goldberg" sind in ca. 20 Minuten fußläufig zu erreichen, mit dem Bus in ca. 10 Minuten. Sehr gute Anbindung an die A81.

Infrastruktur:

Apotheke, Lebensmittel-Discount, Allgemeinmediziner, Kindergarten, Grundschule, Hauptschule, Realschule, Gymnasium, Gesamtschule, Öffentliche Verkehrsmittel

Exposé - Energieausweis

Energieausweistyp	Bedarfsausweis
Erstellungsdatum	ab 1. Mai 2014
Endenergiebedarf	91,20 kWh/(m ² a)
Energieeffizienzklasse	C



Exposé - Galerie



Einbauküche LEICHT

Exposé - Galerie



Bad Teilausschnitt



Kleiner Gartenanteil

Exposé - Galerie



Terrasse

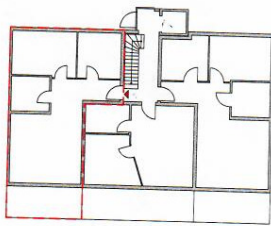
Exposé - Grundrisse

Wohnung A1

3-Zimmer Wohnung EG

Küche/Essen/ Wohnen	32,84m ²
Schlafen	15,49m ²
Kind	10,62m ²
Bad	6,74m ²
Eingang/ Garderobe	4,28m ²
Terrasse 11,56m ²	50% 5,78m ²

Wohnfläche gesamt 75,75m²



Exposé - Anhänge

1.

ENERGIEAUSWEIS für Wohngebäude

gemäß den §§ 79 ff. Gebäudeenergiegesetz (GEG) vom ¹ 16. Oktober 2023

Gültig bis: **04.03.2035**

Registriernummer: **BW-2025-005607406**

1

Gebäude

Gebäudetyp	freistehendes Mehrfamilienhaus		
Adresse	Glemsweg 4 71065 Sindelfingen		
Gebäudeteil ²	Mehrfamilienhaus		
Baujahr Gebäude ³	2014		
Baujahr Wärmeerzeuger ^{3,4}	2014		
Anzahl der Wohnungen	14		
Gebäudenutzfläche (A _N)	1.053,5 m ²	<input type="checkbox"/> nach § 82 GEG aus der Wohnfläche ermittelt	
Wesentliche Energieträger für Heizung ³	BHKW - Erdgas E		
Wesentliche Energieträger für Warmwasser ³	BHKW - Erdgas E		
Erneuerbare Energien ³	Art:	Verwendung:	
Art der Lüftung ³	<input checked="" type="checkbox"/> Fensterlüftung <input checked="" type="checkbox"/> Schachtlüftung	<input type="checkbox"/> Lüftungsanlage mit Wärmerückgewinnung <input type="checkbox"/> Lüftungsanlage ohne Wärmerückgewinnung	
Art der Kühlung ³	<input type="checkbox"/> Passive Kühlung <input type="checkbox"/> Gelieferte Kälte	<input type="checkbox"/> Kühlung aus Strom <input type="checkbox"/> Kühlung aus Wärme	
Inspektionspflichtige Klimaanlage ⁵	Anzahl: 0	Nächstes Fälligkeitsdatum der Inspektion:	
Anlass der Ausstellung des Energieausweises	<input type="checkbox"/> Neubau <input checked="" type="checkbox"/> Vermietung / Verkauf <input type="checkbox"/> Modernisierung <input type="checkbox"/> Sonstiges (freiwillig) (Änderung / Erweiterung)		

Hinweise zu den Angaben über die energetische Qualität des Gebäudes

Die energetische Qualität eines Gebäudes kann durch die Berechnung des **Energiebedarfs** unter Annahme von standardisierten Randbedingungen oder durch die Auswertung des **Energieverbrauchs** ermittelt werden. Als Bezugsfläche dient die energetische Gebäudenutzfläche nach dem GEG, die sich in der Regel von den allgemeinen Wohnflächenangaben unterscheidet. Die angegebenen Vergleichswerte sollen überschlägige Vergleiche ermöglichen (**Erläuterungen – siehe Seite 5**). Teil des Energieausweises sind die Modernisierungsempfehlungen (Seite 4).

Der Energieausweis wurde auf der Grundlage von Berechnungen des **Energiebedarfs** erstellt (Energiebedarfsausweis). Die Ergebnisse sind auf **Seite 2** dargestellt. Zusätzliche Informationen zum Verbrauch sind freiwillig.

Der Energieausweis wurde auf der Grundlage von Auswertungen des **Energieverbrauchs** erstellt (Energieverbrauchsausweis). Die Ergebnisse sind auf **Seite 3** dargestellt.

Datenerhebung Bedarf/Verbrauch durch Eigentümer Aussteller

Dem Energieausweis sind zusätzliche Informationen zur energetischen Qualität beigefügt (freiwillige Angabe).

Hinweise zur Verwendung des Energieausweises

Energieausweise dienen ausschließlich der Information. Die Angaben im Energieausweis beziehen sich auf das gesamte Gebäude oder den oben bezeichneten Gebäudeteil. Der Energieausweis ist lediglich dafür gedacht, einen überschlägigen Vergleich von Gebäuden zu ermöglichen.

Aussteller (mit Anschrift und Berufsbezeichnung)

Dati-Team GmbH Deniz Tas
Sachverständigenbüro
Am freien Feld 10/1
73669 Lichtenwald



Unterschrift des Ausstellers

Deniz Tas

Ausstellungsdatum **05.03.2025**

¹ Datum des angewendeten GEG, gegebenenfalls des angewendeten Änderungsgesetzes zum GEG

² nur im Falle des § 79 Absatz 2 Satz 2 GEG einzutragen

³ Mehrfachangaben möglich

⁴ bei Wärmenetzen Baujahr der Übergabestation

⁵ Klimaanlage oder kombinierte Lüftungs- und Klimaanlage im Sinne des § 74 GEG

ENERGIEAUSWEIS für Wohngebäude

gemäß den §§ 79 ff. Gebäudeenergiegesetz (GEG) vom ¹ 16. Oktober 2023

Erfasster Energieverbrauch des Gebäudes

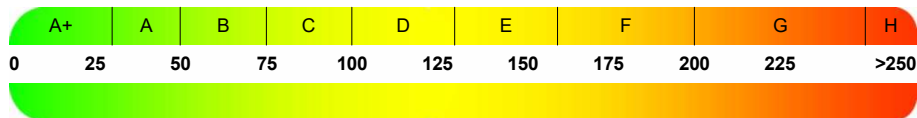
Registriernummer:

BW-2025-005607406

3

Energieverbrauch

Treibhausgasemissionen kg CO₂-Äquivalent / (m²·a)



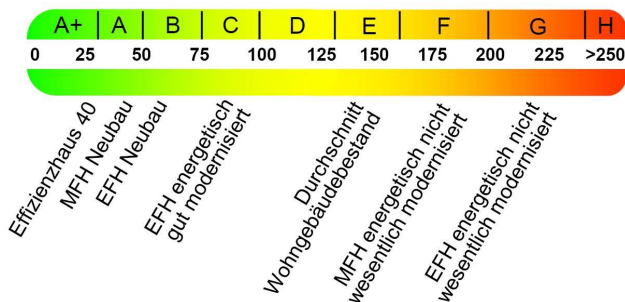
Endenergieverbrauch dieses Gebäudes [Pflichtangabe in Immobilienanzeigen]

Verbrauchserfassung - Heizung und Warmwasser

Zeitraum		Energieträger ²	Primär-energie-faktor-	Energie-verbrauch [kWh]	Anteil Warmwasser [kWh]	Anteil Heizung [kWh]	Klima-faktor
von	bis						

weitere Einträge in Anlage

Vergleichswerte Endenergie ³



Die modellhaft ermittelten Vergleichswerte beziehen sich auf Gebäude, in denen Wärme für Heizung und Warmwasser durch Heizkessel im Gebäude bereitgestellt wird.

Soll ein Energieverbrauch eines mit Fern- oder Nahwärme beheizten Gebäudes verglichen werden, ist zu beachten, dass hier normalerweise ein um 15 bis 30 % geringerer Energieverbrauch als bei vergleichbaren Gebäuden mit Kesselheizung zu erwarten ist.

Erläuterungen zum Verfahren

Das Verfahren zur Ermittlung des Energieverbrauchs ist durch das GEG vorgegeben. Die Werte der Skala sind spezifische Werte pro Quadratmeter Gebäudenutzfläche (A_N) nach dem GEG, die im Allgemeinen größer ist als die Wohnfläche des Gebäudes. Der tatsächliche Energieverbrauch eines Gebäudes weicht insbesondere wegen des Witterungseinflusses und sich ändernden Nutzerverhaltens vom angegebenen Energieverbrauch ab.

¹ siehe Fußnote 1 auf Seite 1 des Energieausweises

² gegebenenfalls auch Leerstandszuschläge, Warmwasser- oder Kühlpauschale in kWh

³ EFH: Einfamilienhaus, MFH: Mehrfamilienhaus

ENERGIEAUSWEIS für Wohngebäude

gemäß den §§ 79 ff. Gebäudeenergiegesetz (GEG) vom ¹ 16. Oktober 2023

Erläuterungen

5

Angabe Gebäudeteil – Seite 1

Bei Wohngebäuden, die zu einem nicht unerheblichen Anteil zu anderen als Wohnzwecken genutzt werden, ist die Ausstellung des Energieausweises gemäß § 79 Absatz 2 Satz 2 GEG auf den Gebäudeteil zu beschränken, der getrennt als Wohngebäude zu behandeln ist (siehe im Einzelnen § 106 GEG). Dies wird im Energieausweis durch die Angabe „Gebäudeteil“ deutlich gemacht.

Erneuerbare Energien – Seite 1

Hier wird darüber informiert, wofür und in welcher Art erneuerbare Energien genutzt werden. Bei Neubauten enthält Seite 2 (Angaben zur Nutzung erneuerbarer Energien) dazu weitere Angaben.

Energiebedarf – Seite 2

Der Energiebedarf wird hier durch den Jahres-Primärenergiebedarf und den Endenergiebedarf dargestellt. Diese Angaben werden rechnerisch ermittelt. Die angegebenen Werte werden auf der Grundlage der Bauunterlagen bzw. gebäudebezogener Daten und unter Annahme von standardisierten Randbedingungen (z.B. standardisierte Klimadaten, definiertes Nutzerverhalten, standardisierte Innentemperatur und innere Wärmegewinne usw.) berechnet. So lässt sich die energetische Qualität des Gebäudes unabhängig vom Nutzerverhalten und von der Wetterlage beurteilen. Insbesondere wegen der standardisierten Randbedingungen erlauben die angegebenen Werte keine Rückschlüsse auf den tatsächlichen Energieverbrauch.

Primärenergiebedarf – Seite 2

Der Primärenergiebedarf bildet die Energieeffizienz des Gebäudes ab. Er berücksichtigt neben der Endenergie mithilfe von Primärenergiefaktoren auch die sogenannte „Vorkette“ (Erkundung, Gewinnung, Verteilung, Umwandlung) der jeweils eingesetzten Energieträger (z.B. Heizöl, Gas, Strom, erneuerbare Energien etc.). Ein kleiner Wert signalisiert einen geringen Bedarf und damit eine hohe Energieeffizienz sowie eine die Ressourcen und die Umwelt schonende Energienutzung.

Energetische Qualität der Gebäudehülle – Seite 2

Angegeben ist der spezifische, auf die wärmeübertragende Umfassungsfläche bezogene Transmissionswärmeverlust. Er beschreibt die durchschnittliche energetische Qualität aller wärmeübertragenden Umfassungsflächen (Außenwände, Decken, Fenster etc.) eines Gebäudes. Ein kleiner Wert signalisiert einen guten baulichen Wärmeschutz. Außerdem stellt das GEG bei Neubauten Anforderungen an den sommerlichen Wärmeschutz (Schutz vor Überhitzung) eines Gebäudes.

Endenergiebedarf – Seite 2

Der Endenergiebedarf gibt die nach technischen Regeln berechnete, jährlich benötigte Energiemenge für Heizung, Lüftung und Warmwasserbereitung an. Er wird unter Standardklima- und Standardnutzungsbedingungen errechnet und ist ein Indikator für die Energieeffizienz eines Gebäudes und seiner Anlagentechnik. Der Endenergiebedarf ist die Energiemenge die dem Gebäude unter der Annahme von standardisierten Bedingungen und unter Berücksichtigung der Energieverluste zugeführt werden muss, damit die standardisierte Innentemperatur, der Warmwasserbedarf und die notwendige Lüftung sichergestellt werden können. Ein kleiner Wert signalisiert einen geringen Bedarf und damit eine hohe Energieeffizienz.

Angaben zur Nutzung erneuerbarer Energien zur Erfüllung der 65%-EE-Regel – Seite 2

§ 71 Absatz 1 GEG sieht vor, dass Heizungsanlagen, die zum Zweck der Inbetriebnahme in einem Gebäude eingebaut oder aufgestellt werden, grundsätzlich zu mindestens 65 Prozent mit erneuerbarem Energien betrieben werden. Die 65%-EE-Regel gilt ausdrücklich nur für neu eingebaute oder aufgestellte Heizungen und überdies nach Maßgabe eines Systems von Übergangsregeln nach den §§ 71 ff. GEG. In dem Feld „Angaben zur Nutzung erneuerbarer Energien“ kann für Anlagen, die den §§ 71 ff. GEG bereits unterfallen, die Erfüllung per Nachweis im Einzelfall oder per pau-

schaler Erfüllungsoption ausgewiesen werden. Für Bestandsanlagen, auf die §§ 71 ff. nicht anzuwenden sind oder für die Übergangsregelungen nach § 71 Absatz 8, 9 oder § 71i - § 71m GEG oder sonstige Ausnahmen gelten, können die zur Wärmebereitstellung eingesetzten erneuerbaren Energieträger aufgeführt und kann jeweils der prozentuale Anteil an der Wärmebereitstellung des Gebäudes ausgewiesen werden.

Endenergieverbrauch – Seite 3

Der Endenergieverbrauch wird für das Gebäude auf der Basis der Abrechnungen von Heiz- und Warmwasserkosten nach der Heizkostenverordnung oder auf Grund anderer geeigneter Verbrauchsdaten ermittelt. Dabei werden die Energieverbrauchsdaten des gesamten Gebäudes und nicht der einzelnen Wohneinheiten zugrunde gelegt. Der erfasste Energieverbrauch für die Heizung wird anhand der konkreten örtlichen Wetterdaten und mithilfe von Klimafaktoren auf einen deutschlandweiten Mittelwert umgerechnet. So führt beispielsweise ein hoher Verbrauch in einem einzelnen harten Winter nicht zu einer schlechteren Beurteilung des Gebäudes. Der Endenergieverbrauch gibt Hinweise auf die energetische Qualität des Gebäudes und seiner Heizungsanlage. Ein kleiner Wert signalisiert einen geringen Verbrauch. Ein Rückschluss auf den künftig zu erwartenden Verbrauch ist jedoch nicht möglich; insbesondere können die Verbrauchsdaten einzelner Wohneinheiten stark differieren, weil sie von der Lage der Wohneinheiten im Gebäude, von der jeweiligen Nutzung und dem individuellen Verhalten der Bewohner abhängen.

Im Fall längerer Leerstände wird hierfür ein pauschaler Zuschlag rechnerisch bestimmt und in die Verbrauchserfassung einbezogen. Im Interesse der Vergleichbarkeit wird bei dezentralen, in der Regel elektrisch betriebenen Warmwasseranlagen der typische Verbrauch über eine Pauschale berücksichtigt. Gleiches gilt für den Verbrauch von eventuell vorhandenen Anlagen zur Raumkühlung. Ob und inwieweit die genannten Pauschalen in die Erfassung eingegangen sind, ist der Tabelle „Verbrauchserfassung“ zu entnehmen.

Primärenergieverbrauch – Seite 3

Der Primärenergieverbrauch geht aus dem für das Gebäude ermittelten Endenergieverbrauch hervor. Wie der Primärenergiebedarf wird er mithilfe von Umrechnungsfaktoren ermittelt, die die Vorkette der jeweils eingesetzten Energieträger berücksichtigen.

Treibhausgasemissionen – Seite 2 und 3

Die mit dem Primärenergiebedarf oder dem Primärenergieverbrauch verbundenen Treibhausgasemissionen des Gebäudes werden als äquivalente Kohlendioxidemissionen ausgewiesen.

Pflichtangaben für Immobilienanzeigen – Seite 2 und 3

Nach dem GEG besteht die Pflicht, in Immobilienanzeigen die in § 87 Absatz 1 GEG genannten Angaben zu machen. Die dafür erforderlichen Angaben sind dem Energieausweis zu entnehmen, je nach Ausweisart der Seite 2 oder 3.

Vergleichswerte – Seite 2 und 3

Die Vergleichswerte auf Endenergieebene sind modellhaft ermittelte Werte und sollen lediglich Anhaltspunkte für grobe Vergleiche der Werte dieses Gebäudes mit den Vergleichswerten anderer Gebäude sein. Es sind Bereiche angegeben, innerhalb derer ungefähr die Werte für die einzelnen Vergleichskategorien liegen.

¹ siehe Fußnote 1 auf Seite 1 des Energieausweises