

# Exposé

## Dachgeschosswohnung in Dauernheim

### 2ZKB Gemütliches Wohnen mit großer Dachterrasse



Objekt-Nr. OM-454147

### Dachgeschosswohnung

Vermietung: **750 € + NK**

Ansprechpartner:  
Burkart

Große Erbsengasse 13  
63691 Dauernheim  
Hessen  
Deutschland

Baujahr	1980	Mietsicherheit	2.250 €
Etagen	2	Übernahme	Nach Vereinbarung
Zimmer	2,00	Zustand	gepflegt
Wohnfläche	82,00 m <sup>2</sup>	Schlafzimmer	2
Energieträger	Öl	Badezimmer	1
Nebenkosten	70 €	Etage	2. OG
Heizkosten	130 €	Heizung	Zentralheizung
Summe Nebenkosten	200 €		

# Exposé - Beschreibung

## Objektbeschreibung

Diese charmante Dachgeschosswohnung befindet sich im 2. Obergeschoss eines gepflegten 3 Parteien Mehrfamilienhauses im Ortskern von Dauernheim.

Die Wohnung überzeugt durch ihren besonderen Schnitt, eine großzügige Dachterrasse sowie flexible Nutzungsmöglichkeiten der Räume. Durch die Dachschrägen entsteht eine gemütliche Wohnatmosphäre, gleichzeitig bietet die Wohnung dennoch eine gute Nutzbarkeit im Alltag.

Raumaufteilung

Vom großzügigen Flur aus erreichen Sie nahezu alle Bereiche der Wohnung.

Die Wohnung verfügt über zwei gut geschnittene Zimmer, die flexibel als Wohn-, Schlaf- oder Arbeitszimmer genutzt werden können.

Eines der Zimmer bietet direkten Zugang zur großzügigen Dachterrasse, die viel Platz zum Entspannen und Verweilen bietet.

Rechts vom Flurbereich befindet sich die separate Küche. Angrenzend an die Küche liegt eine praktische Speisekammer bzw. Abstellfläche.

Durch die Küche gelangt man außerdem in das Tageslichtbad mit Dusche.

(Es ist keine EBK vorhanden)

Ausstattung:

großzügige Dachterrasse

großer Eingangs- und Flurbereich

flexible Raumaufteilung

Tageslichtbad mit Dusche

praktische Speisekammer / Abstellfläche

ruhige Wohnlage

gepflegtes Haus

gemeinschaftlicher Hofbereich

Haustiere nach Absprache möglich

## Ausstattung

Ein großer Einbauschränk sowie 2 Eckkommoden verbleiben in der Wohnung und können gerne übernommen werden.

Die restlichen auf den Bildern dargestellten Möbel gehören nicht zur Wohnung und sind nicht Bestandteil der Vermietung.

Die Wohnung wird ohne Einbauküche vermietet.

**Fußboden:**

Laminat, Fliesen

**Weitere Ausstattung:**

Dachterrasse

## Sonstiges

Besichtigung

Besichtigungstermine erfolgen nach Vereinbarung.

Der nächste geplante Termin ist Mittwoch, der 13. Mai am Abend.

Bei ernsthaftem Interesse bitten wir vorab um eine kurze Vorstellung mit folgenden Angaben:

Anzahl der einziehenden Personen

berufliche Situation

gewünschter Einzugstermin

Eine Selbstauskunft wird anschließend zur Verfügung gestellt.

## **Lage**

Lage

Die Wohnung befindet sich in Dauernheim, einem Ortsteil von Ranstadt in der Wetterau.

Die Umgebung bietet ruhiges und naturnahes Wohnen mit gleichzeitig guter Verkehrsanbindung. Die A45 ist in wenigen Fahrminuten erreichbar, wodurch unter anderem Gießen, Hanau und der Rhein-Main-Bereich gut angebunden sind.

### **Infrastruktur:**

Allgemeinmediziner, Kindergarten, Grundschule, Öffentliche Verkehrsmittel

# Exposé - Energieausweis

Energieausweistyp	Bedarfsausweis
Erstellungsdatum	ab 1. Mai 2014
Endenergiebedarf	131,96 kWh/(m <sup>2</sup> a)
Energieeffizienzklasse	E

## Exposé - Galerie



Schlaf / Wohnzimmer 1

# Exposé - Galerie



Dachterrasse



Flur

# Exposé - Galerie

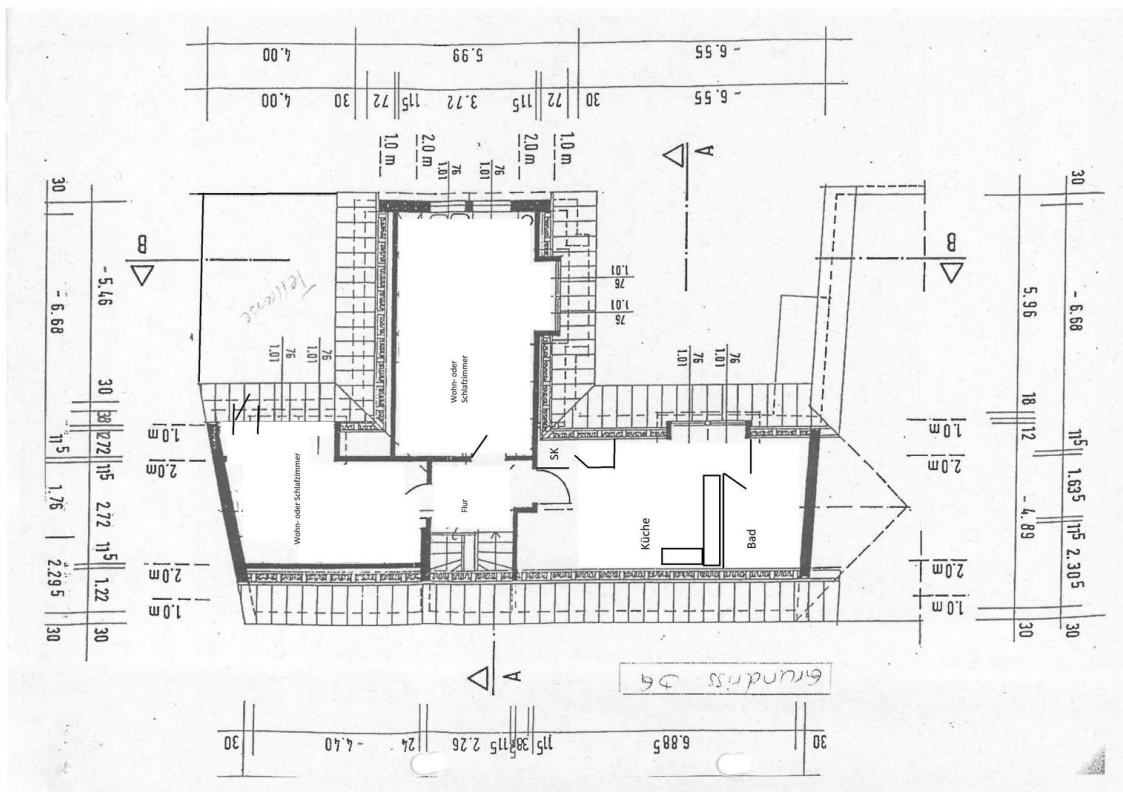


Bad



Küche

# Exposé - Grundrisse



Grundriss

# Exposé - Anhänge

## 1. Energieausweis 2023

# ENERGIEAUSWEIS für Wohngebäude


gemäß den §§ 79 ff. Gebäudeenergiegesetz (GEG) vom <sup>1</sup> 16.10.2023

Gültig bis: 21.01.2036

Registriernummer: HE-2026-006172195

1

## Gebäude

Gebäudetyp	Zweifamilienhaus, einseitig angebaut		
Adresse	Große Erbsengasse 11, 63691 Ranstadt		
Gebäudeteil <sup>2</sup>	Ganzes Gebäude		
Baujahr Gebäude <sup>3</sup>	1980, 2005 Erweiterung		
Baujahr Wärmeerzeuger <sup>3,4</sup>	2008		
Anzahl der Wohnungen	2		
Gebäudenutzfläche (A <sub>N</sub> )	331 m <sup>2</sup>	<input type="checkbox"/> nach § 82 GEG aus der Wohnfläche ermittelt	
Wesentliche Energieträger für Heizung <sup>3</sup>	Heizöl		
Wesentliche Energieträger für Warmwasser <sup>3</sup>	Heizöl		
Erneuerbare Energien <sup>3</sup>	Art: keine	Verwendung: keine	
Art der Lüftung <sup>3</sup>	<input checked="" type="checkbox"/> Fensterlüftung <input type="checkbox"/> Schachtlüftung	<input type="checkbox"/> Lüftungsanlage mit Wärmerückgewinnung <input type="checkbox"/> Lüftungsanlage ohne Wärmerückgewinnung	
Art der Kühlung <sup>3</sup>	<input type="checkbox"/> Passive Kühlung <input type="checkbox"/> Gelieferte Kälte	<input type="checkbox"/> Kühlung aus Strom <input type="checkbox"/> Kühlung aus Wärme	
Inspektionspflichtige Klimaanlage <sup>5</sup>	Anzahl:	Nächstes Fälligkeitsdatum der Inspektion:	
Anlass der Ausstellung des Energieausweises	<input type="checkbox"/> Neubau <input checked="" type="checkbox"/> Vermietung/Verkauf	<input type="checkbox"/> Modernisierung (Änderung/Erweiterung) <input type="checkbox"/> Sonstiges (freiwillig)	

## Hinweise zu den Angaben über die energetische Qualität des Gebäudes

Die energetische Qualität eines Gebäudes kann durch die Berechnung des **Energiebedarfs** unter Annahme von standardisierten Randbedingungen oder durch die Auswertung des **Energieverbrauchs** ermittelt werden. Als Bezugsfläche dient die energetische Gebäudenutzfläche nach dem GEG, die sich in der Regel von den allgemeinen Wohnflächenangaben unterscheidet. Die angegebenen Vergleichswerte sollen überschlägige Vergleiche ermöglichen (**Erläuterungen – siehe Seite 5**). Teil des Energieausweises sind die Modernisierungsempfehlungen (Seite 4).

- Der Energieausweis wurde auf der Grundlage von Berechnungen des **Energiebedarfs** erstellt (Energiebedarfsausweis). Die Ergebnisse sind auf **Seite 2** dargestellt. Zusätzliche Informationen zum Verbrauch sind freiwillig.
- Der Energieausweis wurde auf der Grundlage von Auswertungen des **Energieverbrauchs** erstellt (Energieverbrauchsausweis). Die Ergebnisse sind auf **Seite 3** dargestellt.

Datenerhebung Bedarf/Verbrauch durch  Eigentümer  Aussteller

- Dem Energieausweis sind zusätzliche Informationen zur energetischen Qualität beigefügt (freiwillige Angabe).

## Hinweise zur Verwendung des Energieausweises

Energieausweise dienen ausschließlich der Information. Die Angaben im Energieausweis beziehen sich auf das gesamte Gebäude oder den oben bezeichneten Gebäudeteil. Der Energieausweis ist lediglich dafür gedacht, einen überschlägigen Vergleich von Gebäuden zu ermöglichen.

Aussteller (mit Anschrift und Berufsbezeichnung)

ENERGIE  
AUSWEIS

48

Energieausweis48 GmbH  
Dipl.-Ing. Architekt (AKBW) Hans J. Broda  
Holweider Straße 2a  
51065 Köln

Unterschrift des Ausstellers


Ausstellungsdatum 22.01.2026

<sup>1</sup> Datum des angewendeten GEG, gegebenenfalls des angewendeten Änderungsgesetzes zum GEG

<sup>2</sup> nur im Fall des § 79 Absatz 2 Satz 2 GEG einzutragen

<sup>3</sup> Mehrfachangaben möglich

<sup>4</sup> bei Wärmenetzen Baujahr der Übergabestation

<sup>5</sup> Klimaanlage oder kombinierte Lüftungs- und Klimaanlage im Sinne des § 74 GEG

# ENERGIEAUSWEIS für Wohngebäude

gemäß den §§ 79 ff. Gebäudeenergiegesetz (GEG) vom <sup>1</sup> 16.10.2023

Berechneter Energiebedarf des Gebäudes

Registriernummer: HE-2026-006172195

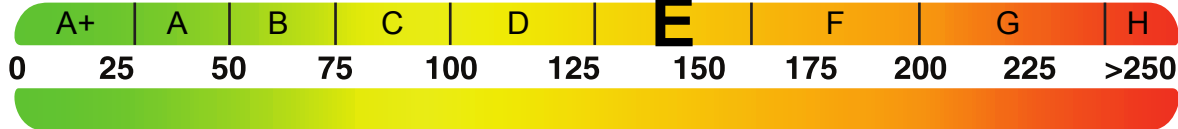
2

## Energiebedarf

Treibhausgasemissionen 40,91 kg CO<sub>2</sub>-Äquivalent / (m<sup>2</sup>·a)

Endenergiebedarf dieses Gebäudes

131,96 kWh/(m<sup>2</sup>·a)



147,26 kWh/(m<sup>2</sup>·a)

Primärenergiebedarf dieses Gebäudes

### Anforderungen gemäß GEG <sup>2</sup>

#### Primärenergiebedarf

Ist-Wert  kWh/(m<sup>2</sup>·a) Anforderungswert  kWh/(m<sup>2</sup>·a)

#### Energetische Qualität der Gebäudehülle H<sub>T</sub> <sup>1</sup>

Ist-Wert  W/(m<sup>2</sup>·K) Anforderungswert  W/(m<sup>2</sup>·K)

Sommerlicher Wärmeschutz (bei Neubau)  eingehalten

### Für Energiebedarfsberechnungen verwendetes Verfahren

- Verfahren nach DIN V 18599
- Regelung nach § 31 GEG („Modellgebäudeverfahren“)
- Vereinfachungen nach § 50 Absatz 4 GEG

Endenergiebedarf dieses Gebäudes [Pflichtangabe in Immobilienanzeigen]

131,96 kWh/(m<sup>2</sup>·a)

## Angaben zur Nutzung erneuerbarer Energien

Nutzung erneuerbarer Energien<sup>3</sup>:  für Heizung  für Warmwasser

Nutzung zur Erfüllung der 65%-EE-Regel gemäß § 71 Absatz 1 in Verbindung mit Absatz 2 oder 3 GEG

Erfüllung der 65% EE Regel durch pauschale Erfüllungsoptionen nach § 71 Absatz 1,3,4 und 5 in Verbindung mit § 71b bis h GEG

- Hausübergabestation (Wärmenetz) (§ 71b)
- Wärmepumpe (§ 71c)
- Stromdirektheizung (§ 71d)
- Solarthermische Anlage (§ 71e)
- Heizungsanlage für Biomasse oder Wasserstoff/-derivate (§ 71f,g)
- Wärmepumpen-Hybridheizung (§ 71h)
- Solarthermie-Hybridheizung (§ 71h)
- Dezentrale, elektrische Warmwasserbereitung (§ 71 Absatz 5)

Erfüllung der 65% EE Regel auf Grundlage einer Berechnung im Einzelfall nach § 71 Absatz 2 GEG:

Art der erneuerbaren Energie:	Anteil Wärmebereitstellung <sup>5</sup> :	Anteil EE <sup>6</sup> der Einzelanlage:	Anteil EE <sup>6</sup> aller Anlagen <sup>7</sup> :
<input type="text"/>	<input type="text"/>	<input type="text"/>	<input type="text"/>
<input type="text"/>	<input type="text"/>	<input type="text"/>	<input type="text"/>
<input type="text"/>	<input type="text"/>	<input type="text"/>	<input type="text"/>
Summe <sup>8</sup> :			<input type="text"/>

Nutzung bei Anlagen, für die die 65% EE-Regel nicht gilt<sup>9</sup>:

Art der erneuerbaren Energie:	Anteil EE <sup>10</sup> :
<input type="text"/>	<input type="text"/>
<input type="text"/>	<input type="text"/>
<input type="text"/>	<input type="text"/>
Summe <sup>8</sup> :	

weitere Einträge und Erläuterungen in der Anlage

## Vergleichswerte Endenergie <sup>4</sup>



Effizienzhaus 40  
MFH Neubau  
EFH Neubau  
EFH energetisch gut modernisiert  
Durchschnitt Wohngebäudebestand  
MFH energetisch nicht wesentlich modernisiert  
EFH energetisch nicht wesentlich modernisiert

## Erläuterungen zum Berechnungsverfahren

Das GEG lässt für die Berechnung des Energiebedarfs unterschiedliche Verfahren zu, die im Einzelfall zu unterschiedlichen Ergebnissen führen können. Insbesondere wegen standardisierter Randbedingungen erlauben die angegebenen Werte keine Rückschlüsse auf den tatsächlichen Energieverbrauch. Die ausgewiesenen Bedarfswerte der Skala sind spezifische Werte nach dem GEG pro Quadratmeter Gebäudenutzfläche (A<sub>N</sub>), die im Allgemeinen größer ist als die Wohnfläche des Gebäudes.

<sup>1</sup> siehe Fußnote 1 auf Seite 1 des Energieausweises

<sup>2</sup> nur bei Neubau sowie bei Modernisierung im Fall des § 80 Absatz 2 GEG

<sup>3</sup> nur bei Neubau

<sup>4</sup> EFH: Einfamilienhaus, MFH: Mehrfamilienhaus

<sup>5</sup> Anteil der Einzelanlage an der Wärmebereitstellung aller Anlagen

<sup>6</sup> Anteil EE an der Wärmebereitstellung der Einzelanlage/aller Anlagen

<sup>7</sup> nur bei einem gemeinsamen Nachweis mit mehreren Anlagen

<sup>8</sup> Summe einschließlich gegebenenfalls weiterer Einträge in der Anlage

<sup>9</sup> Anlagen, die vor dem 1. Januar 2024 zum Zweck der Inbetriebnahme in einem Gebäude eingebaut oder aufgestellt worden sind oder einer Übergangsregelung unterfallen, gemäß Berechnung im Einzelfall

<sup>10</sup> Anteil EE an der Wärmebereitstellung oder dem Wärme-/Kälteenergiebedarf

# ENERGIEAUSWEIS für Wohngebäude

gemäß den §§ 79 ff. Gebäudeenergiegesetz (GEG) vom <sup>1</sup> 16.10.2023

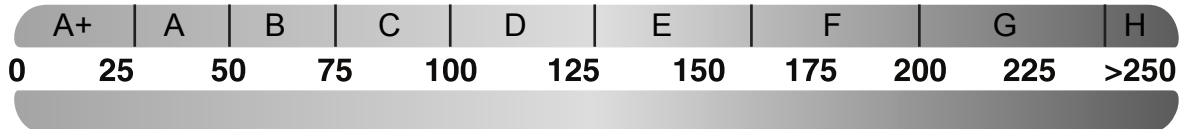
## Erfasster Energieverbrauch des Gebäudes

Registriernummer: HE-2026-006172195

3

## Energieverbrauch

Treibhausgasemissionen            kg CO<sub>2</sub>-Äquivalent / (m<sup>2</sup>·a)



## Endenergieverbrauch dieses Gebäudes [Pflichtangabe in Immobilienanzeigen]

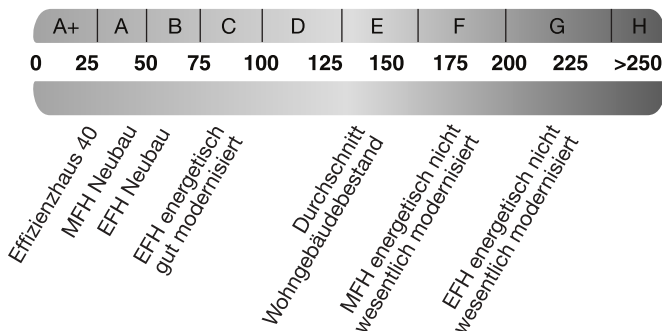
kWh/(m<sup>2</sup>·a)

## Verbrauchserfassung – Heizung und Warmwasser

Zeitraum		Energieträger <sup>2</sup>	Primär-energie-faktor	Energie-verbrauch [kWh]	Anteil Warmwasser [kWh]	Anteil Heizung [kWh]	Klima-faktor
von	bis						

weitere Einträge in Anlage

## Vergleichswerte Endenergie <sup>3</sup>



Die modellhaft ermittelten Vergleichswerte beziehen sich auf Gebäude, in denen die Wärme für Heizung und Warmwasser durch Heizkessel im Gebäude bereitgestellt wird.

Soll ein Energieverbrauch eines mit Fern- oder Nahwärme beheizten Gebäudes verglichen werden, ist zu beachten, dass hier normalerweise ein um 15 bis 30 % geringerer Energieverbrauch als bei vergleichbaren Gebäuden mit Kesselheizung zu erwarten ist.

## Erläuterungen zum Verfahren

Das Verfahren zur Ermittlung des Energieverbrauchs ist durch das GEG vorgegeben. Die Werte der Skala sind spezifische Werte pro Quadratmeter Gebäudenutzfläche (A<sub>N</sub>) nach dem GEG, die im Allgemeinen größer ist als die Wohnfläche des Gebäudes. Der tatsächliche Energieverbrauch eines Gebäudes weicht insbesondere wegen des Witterungseinflusses und sich ändernden Nutzerverhaltens vom angegebenen Energieverbrauch ab.

<sup>1</sup> siehe Fußnote 1 auf Seite 1 des Energieausweises

<sup>2</sup> gegebenenfalls auch Leerstandszuschläge, Warmwasser- oder Kühlpauschale in kWh

<sup>3</sup> EFH: Einfamilienhaus, MFH: Mehrfamilienhaus

# ENERGIEAUSWEIS für Wohngebäude

gemäß den §§ 79 ff. Gebäudeenergiegesetz (GEG) vom <sup>1</sup> 16.10.2023

## Empfehlungen des Ausstellers

Registriernummer: HE-2026-006172195

4

## Empfehlungen zur kostengünstigen Modernisierung

Maßnahmen zur kostengünstigen Verbesserung der Energieeffizienz sind  möglich  nicht möglich

### Empfohlene Modernisierungsmaßnahmen

Nr.	Bau- oder Anlagenteile	Maßnahmenbeschreibung in einzelnen Schritten	empfohlen		(freiwillige Angaben)	
			in Zusammenhang mit größerer Modernisierung	als Einzelmaßnahme	geschätzte Amortisationszeit	geschätzte Kosten pro eingesparte Kilowattstunde Endenergie
1	Sonstiges	Thermografische Untersuchung der Gebäudehülle durch einen Fachingenieur oder zertifizierten Messtechniker.	<input type="checkbox"/>	<input checked="" type="checkbox"/>		
2	Sonstiges	Gebäudehülle: Expertenrat vor Ort, ingenieurtechnische Energieberatung vor Ort.	<input type="checkbox"/>	<input checked="" type="checkbox"/>		
3	Sonstiges	Prüfung, ob eine Nutzung von erneuerbaren Energien technisch möglich und wirtschaftlich sinnvoll ist.	<input type="checkbox"/>	<input checked="" type="checkbox"/>		
4	Sonstiges	Anlagentechnik: Expertenrat vor Ort, ingenieurtechnische Energieberatung vor Ort.	<input type="checkbox"/>	<input checked="" type="checkbox"/>		
5	Wärmeerzeuger	Prüfung, ob eine Modernisierung der Heizungsanlage technisch möglich und wirtschaftlich sinnvoll ist.	<input type="checkbox"/>	<input checked="" type="checkbox"/>		

weitere Einträge in Anlage

**Hinweis:** Modernisierungsempfehlungen für das Gebäude dienen lediglich der Information. Sie sind nur kurz gefasste Hinweise und kein Ersatz für eine Energieberatung.

Genauere Angaben zu den Empfehlungen sind erhältlich bei/unter:

<https://www.bbsr-energieeinsparung.de>

## Ergänzende Erläuterungen zu den Angaben im Energieausweis (Angaben freiwillig)

Für eine genauere energetische Beurteilung des Gesamtobjekts und insbesondere für die Planung geeigneter und wirtschaftlich sinnvoller Modernisierungsmaßnahmen empfehlen wir eine ingenieurtechnische Energieberatung vor Ort eines qualifizierten und erfahrenen Fachingenieurs oder Architekten.

<sup>1</sup> siehe Fußnote 1 auf Seite 1 des Energieausweises

# ENERGIEAUSWEIS für Wohngebäude

gemäß den §§ 79 ff. Gebäudeenergiegesetz (GEG) vom <sup>1</sup> 16.10.2023

## Erläuterungen

5

### Angabe Gebäudeteil - Seite 1

Bei Wohngebäuden, die zu einem nicht unerheblichen Anteil zu anderen als Wohnzwecken genutzt werden, ist die Ausstellung des Energieausweises gemäß § 79 Absatz 2 Satz 2 GEG auf den Gebäudeteil zu beschränken, der getrennt als Wohngebäude zu behandeln ist (siehe im Einzelnen § 106 GEG). Dies wird im Energieausweis durch die Angabe „Gebäudeteil“ deutlich gemacht.

### Erneuerbare Energien - Seite 1

Hier wird darüber informiert, wofür und in welcher Art erneuerbare Energien genutzt werden. Bei Neubauten enthält Seite 2 (Angaben zur Nutzung erneuerbarer Energien) dazu weitere Angaben.

### Energiebedarf - Seite 2

Der Energiebedarf wird hier durch den Jahres-Primärenergiebedarf und den Endenergiebedarf dargestellt. Diese Angaben werden rechnerisch ermittelt. Die angegebenen Werte werden auf der Grundlage der Bauunterlagen bzw. gebäudebezogener Daten und unter Annahme von standardisierten Randbedingungen (z. B. standardisierte Klimadaten, definiertes Nutzerverhalten, standardisierte Innentemperatur und innere Wärmegewinne usw.) berechnet. So lässt sich die energetische Qualität des Gebäudes unabhängig vom Nutzerverhalten und von der Wetterlage beurteilen. Insbesondere wegen der standardisierten Randbedingungen erlauben die angegebenen Werte keine Rückschlüsse auf den tatsächlichen Energieverbrauch.

### Primärenergiebedarf - Seite 2

Der Primärenergiebedarf bildet die Energieeffizienz des Gebäudes ab. Er berücksichtigt neben der Endenergie mithilfe von Primärenergiefaktoren auch die so genannte „Vorkette“ (Erkundung, Gewinnung, Verteilung, Umwandlung) der jeweils eingesetzten Energieträger (z. B. Heizöl, Gas, Strom, erneuerbare Energien etc.). Ein kleiner Wert signalisiert einen geringen Bedarf und damit eine hohe Energieeffizienz sowie eine die Ressourcen und die Umwelt schonende Energienutzung.

### Energetische Qualität der Gebäudehülle – Seite 2

Angegeben ist der spezifische, auf die wärmeübertragende Umfassungsfläche bezogene Transmissionswärmeverlust. Er beschreibt die durchschnittliche energetische Qualität aller wärmeübertragenden Umfassungsflächen (Außenwände, Decken, Fenster etc.) eines Gebäudes. Ein kleiner Wert signalisiert einen guten baulichen Wärmeschutz. Außerdem stellt das GEG bei Neubauten Anforderungen an den sommerlichen Wärmeschutz (Schutz vor Überhitzung) eines Gebäudes.

### Endenergiebedarf - Seite 2

Der Endenergiebedarf gibt die nach technischen Regeln berechnete, jährlich benötigte Energiemenge für Heizung, Lüftung und Warmwasserbereitung an. Er wird unter Standardklima- und Standardnutzungsbedingungen errechnet und ist ein Indikator für die Energieeffizienz eines Gebäudes und seiner Anlagentechnik. Der Endenergiebedarf ist die Energiemenge, die dem Gebäude unter der Annahme von standardisierten Bedingungen und unter Berücksichtigung der Energieverluste zugeführt werden muss, damit die standardisierte Innentemperatur, der Warmwasserbedarf und die notwendige Lüftung sichergestellt werden können. Ein kleiner Wert signalisiert einen geringen Bedarf und damit eine hohe Energieeffizienz.

### Angaben zur Nutzung erneuerbarer Energien zur Erfüllung der 65%-EE-Regel - Seite 2

§ 71 Absatz 1 GEG sieht vor, dass Heizungsanlagen, die zum Zweck der Inbetriebnahme in einem Gebäude eingebaut oder aufgestellt werden, grundsätzlich zu mindestens 65 Prozent mit erneuerbaren Energien betrieben werden. Die 65%-EE-Regel gilt ausdrücklich nur für neu eingebaute oder aufgestellte Heizungen und überdies nach Maßgabe eines Systems von Übergangsregeln nach den §§ 71 ff. GEG. In dem Feld „Angaben zur Nutzung erneuerbarer Energien“ kann für Anlagen, die den §§ 71 ff. GEG bereits unterfallen, die Erfüllung per Nachweis im Einzelfall oder per pau

schaler Erfüllungsoption ausgewiesen werden. Für Bestandsanlagen, auf die §§ 71 ff. nicht anzuwenden sind oder für die Übergangsregelungen nach § 71 Absatz 8, 9 oder § 71i - § 71m GEG oder sonstige Ausnahmen gelten, können die zur Wärmebereitstellung eingesetzten erneuerbaren Energieträger aufgeführt und kann jeweils der prozentuale Anteil an der Wärmebereitstellung des Gebäudes ausgewiesen werden.

### Endenergieverbrauch - Seite 3

Der Endenergieverbrauch wird für das Gebäude auf der Basis der Abrechnungen von Heiz- und Warmwasserkosten nach der Heizkostenverordnung oder auf Grund anderer geeigneter Verbrauchsdaten ermittelt. Dabei werden die Energieverbrauchsdaten des gesamten Gebäudes und nicht der einzelnen Wohneinheiten zugrunde gelegt. Der erfasste Energieverbrauch für die Heizung wird anhand der konkreten örtlichen Wetterdaten und mithilfe von Klimafaktoren auf einen deutschlandweiten Mittelwert umgerechnet. So führt beispielsweise ein hoher Verbrauch in einem einzelnen harten Winter nicht zu einer schlechteren Beurteilung des Gebäudes. Der Endenergieverbrauch gibt Hinweise auf die energetische Qualität des Gebäudes und seiner Heizungsanlage. Ein kleiner Wert signalisiert einen geringen Verbrauch. Ein Rückschluss auf den künftig zu erwartenden Verbrauch ist jedoch nicht möglich; insbesondere können die Verbrauchsdaten einzelner Wohneinheiten stark differieren, weil sie von der Lage der Wohneinheiten im Gebäude, von der jeweiligen Nutzung und dem individuellen Verhalten der Bewohner abhängen. Im Fall längerer Leerstände wird hierfür ein pauschaler Zuschlag rechnerisch bestimmt und in die Verbrauchserfassung einbezogen. Im Interesse der Vergleichbarkeit wird bei dezentralen, in der Regel elektrisch betriebenen Warmwasseranlagen der typische Verbrauch über eine Pauschale berücksichtigt. Gleiches gilt für den Verbrauch von eventuell vorhandenen Anlagen zur Raumkühlung. Ob und inwieweit die genannten Pauschalen in die Erfassung eingegangen sind, ist der Tabelle „Verbrauchserfassung“ zu entnehmen.

### Primärenergieverbrauch - Seite 3

Der Primärenergieverbrauch geht aus dem für das Gebäude ermittelten Endenergieverbrauch hervor. Wie der Primärenergiebedarf wird er mithilfe von Primärenergiefaktoren ermittelt, die die Vorkette der jeweils eingesetzten Energieträger berücksichtigen.

### Treibhausgasemissionen – Seite 2 und 3

Die mit dem Primärenergiebedarf oder dem Primärenergieverbrauch verbundenen Treibhausgasemissionen des Gebäudes werden als äquivalente Kohlendioxidemissionen ausgewiesen.

### Pflichtangaben für Immobilienanzeigen - Seite 2 und 3

Nach dem GEG besteht die Pflicht, in Immobilienanzeigen die in § 87 Absatz 1 GEG genannten Angaben zu machen. Die dafür erforderlichen Angaben sind dem Energieausweis zu entnehmen, je nach Ausweisart der Seite 2 oder 3.

### Vergleichswerte – Seite 2 und 3

Die Vergleichswerte auf Endenergieebene sind modellhaft ermittelte Werte und sollen lediglich Anhaltspunkte für grobe Vergleiche der Werte dieses Gebäudes mit den Vergleichswerten anderer Gebäude sein. Es sind Bereiche angegeben, innerhalb derer ungefähr die Werte für die einzelnen Vergleichskategorien liegen.

<sup>1</sup> siehe Fußnote 1 auf Seite 1 des Energieausweises

