

Exposé

Dachgeschosswohnung in Hilpoltstein

Dachgeschoßapartment



Objekt-Nr. **OM-453781**

Dachgeschosswohnung

Vermietung: **700 € + NK**

Ansprechpartner:
Ludwig Kneißl

91161 Hilpoltstein
Bayern
Deutschland

Baujahr	1976	Übernahme	sofort
Zimmer	2,50	Zustand	Erstbez. n. Sanier.
Wohnfläche	85,00 m ²	Schlafzimmer	1
Energieträger	Öl	Badezimmer	1
Nebenkosten	170 €	Etage	2. OG
Miete Garage/Stellpl.	50 €	Carports	1
Mietsicherheit	2.100 €	Heizung	Zentralheizung

Exposé - Beschreibung

Objektbeschreibung

Frisch saniertes Dachgeschossapartment (85 m²) im 3-Familienhaus

in Hilpoltstein – ideal geschnitten und zentral gelegen.

- 2,5 Zimmer
- Dachgeschoss (2. Stock)
- Großzügiger Wohn-/Essbereich
- Küche als Wohnküche nutzbar
- Homeoffice möglich (heller Nebenraum)
- Carport (50 €/Monat)

Details zur Wohnung

Die Wohnung ist frisch saniert, gut isoliert und liegt im Süden von Hilpoltstein. Auf 85 m² verteilen sich 2,5 Zimmer mit einer durchdachten Raumaufteilung.

Das Wohnzimmer ist großzügig gestaltet und kombiniert Wohn- und Essbereich. Die Küche lässt sich bequem als Wohnküche einrichten.

Das Schlafzimmer (Grundfläche ca. 4 × 4 m) bietet ausreichend Platz zum Erholen. Das modernisierte Bad verfügt über Stellfläche für eine Wasch-/Trocknersäule.

Ein heller Nebenraum eignet sich ideal als Homeoffice. Zur Wohnung gehört ein Carport (50 €/Monat).

Ausstattung

- die Böden sind stufenlos,
- moderne Türen,
- helle weißen Decken und
- moderne, gut isolierte Fenster
- ohne Küche

Fußboden:

Vinyl / PVC

Weitere Ausstattung:

Keller, Vollbad

Lage

Hilpoltstein Stadt am Rothsee.

Die Wohnung liegt im Süden von Hilpoltstein mit guter Anbindung an die lokale Infrastruktur. Alle Einrichtungen für den täglichen Bedarf sind in der Umgebung leicht erreichbar, was den Standort zu einem praktischen Ausgangspunkt für den Alltag macht.

Infrastruktur:

Apotheke, Lebensmittel-Discount, Allgemeinmediziner, Kindergarten, Grundschule, Hauptschule, Realschule, Gymnasium, Gesamtschule, Öffentliche Verkehrsmittel

Exposé - Galerie



Aussenansicht von Osten

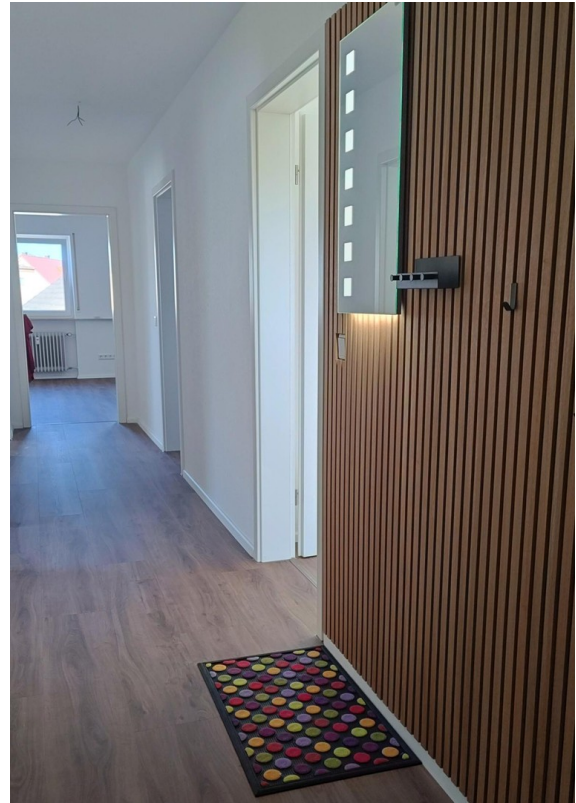


Carport

Exposé - Galerie



Flur Ausgang



Garderobe



Küche a

Exposé - Galerie



Küche b



Bad WC

Exposé - Galerie



Bad Waschmaschine



Schlafzimmer a

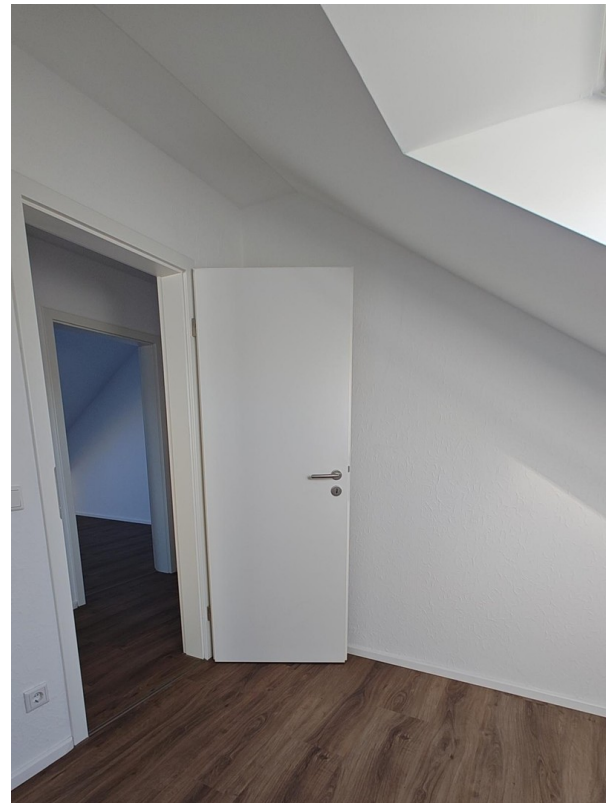
Exposé - Galerie



Schlafzimmer b



Schlafzimmer zum Bad



Büro a

Exposé - Galerie



Büro b



Wohnzimmer a

Exposé - Galerie

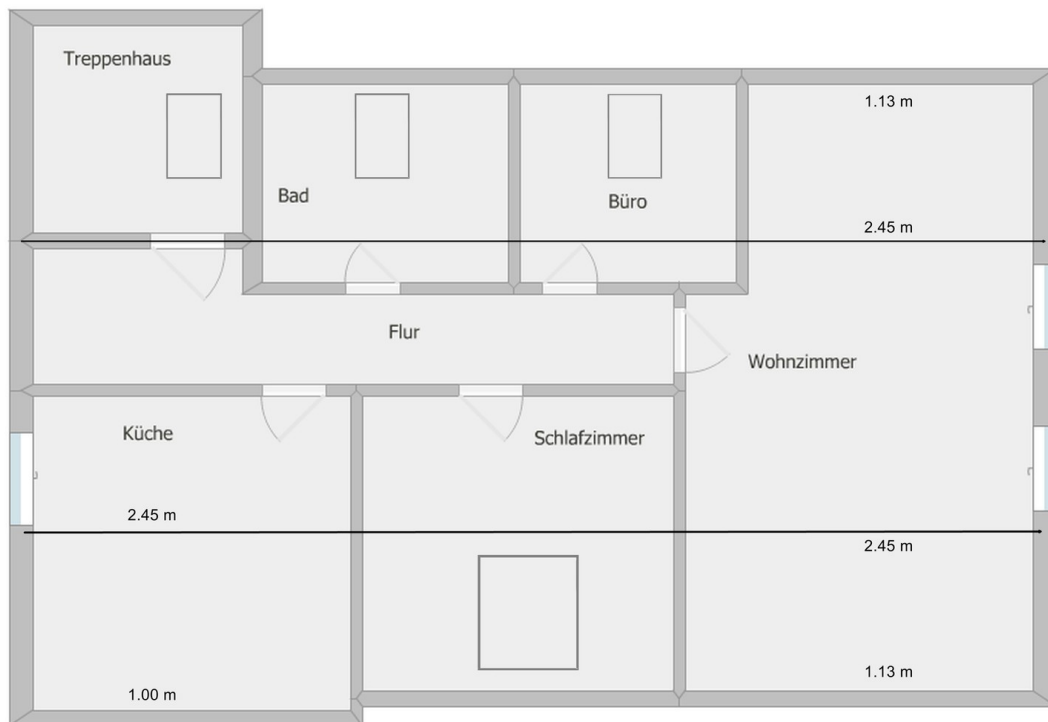


Wohnzimmer b



Treppenhaus

Exposé - Grundrisse



Grundriss

Exposé - Anhänge

1. Energieausweis

ENERGIEAUSWEIS

für Wohngebäude
gemäß den §§ 79 ff. Gebäudeenergiegesetz (GEG) vom ¹ 16. Oktober 2023

Gültig bis: **04.09.2035**

Registriernummer: **BY-2025-005941177**

1

Gebäude

Gebäudetyp	freistehendes Einfamilienhaus	
Adresse	Pfälzer Straße 1 91161 Hilpoltstein	
Gebäudeteil ²	Wohngebäude	
Baujahr Gebäude ³	1978	
Baujahr Wärmeerzeuger ^{3, 4}	20052005	
Anzahl der Wohnungen	3	
Gebäudenutzfläche (A _N)	362,5 m ²	<input type="checkbox"/> nach § 82 GEG aus der Wohnfläche ermittelt
Wesentliche Energieträger für Heizung ³	Heizöl EL	
Wesentliche Energieträger für Warmwasser ³	Heizöl EL	
Erneuerbare Energien ³	Art:	Verwendung:
Art der Lüftung ³	<input checked="" type="checkbox"/> Fensterlüftung <input type="checkbox"/> Schachtlüftung	<input type="checkbox"/> Lüftungsanlage mit Wärmerückgewinnung <input type="checkbox"/> Lüftungsanlage ohne Wärmerückgewinnung
Art der Kühlung ³	<input type="checkbox"/> Passive Kühlung <input type="checkbox"/> Gelieferte Kälte	<input type="checkbox"/> Kühlung aus Strom <input type="checkbox"/> Kühlung aus Wärme
Inspektionspflichtige Klimaanlage ⁵	Anzahl: 0	Nächstes Fälligkeitsdatum der Inspektion:
Anlass der Ausstellung des Energieausweises	<input type="checkbox"/> Neubau <input checked="" type="checkbox"/> Vermietung / Verkauf <input type="checkbox"/> Modernisierung <input type="checkbox"/> Sonstiges (freiwillig) (Änderung / Erweiterung)	

Hinweise zu den Angaben über die energetische Qualität des Gebäudes

Die energetische Qualität eines Gebäudes kann durch die Berechnung des **Energiebedarfs** unter Annahme von standardisierten Randbedingungen oder durch die Auswertung des **Energieverbrauchs** ermittelt werden. Als Bezugsfläche dient die energetische Gebäudenutzfläche nach dem GEG, die sich in der Regel von den allgemeinen Wohnflächenangaben unterscheidet. Die angegebenen Vergleichswerte sollen überschlägige Vergleiche ermöglichen (**Erläuterungen – siehe Seite 5**). Teil des Energieausweises sind die Modernisierungsempfehlungen (Seite 4).

- Der Energieausweis wurde auf der Grundlage von Berechnungen des **Energiebedarfs** erstellt (Energiebedarfsausweis). Die Ergebnisse sind auf **Seite 2** dargestellt. Zusätzliche Informationen zum Verbrauch sind freiwillig.
- Der Energieausweis wurde auf der Grundlage von Auswertungen des **Energieverbrauchs** erstellt (Energieverbrauchsausweis). Die Ergebnisse sind auf **Seite 3** dargestellt.
- Datenerhebung Bedarf/Verbrauch durch Eigentümer Aussteller
- Dem Energieausweis sind zusätzliche Informationen zur energetischen Qualität beigefügt (freiwillige Angabe).

Hinweise zur Verwendung des Energieausweises

Energieausweise dienen ausschließlich der Information. Die Angaben im Energieausweis beziehen sich auf das gesamte Gebäude oder den oben bezeichneten Gebäudeteil. Der Energieausweis ist lediglich dafür gedacht, einen überschlägigen Vergleich von Gebäuden zu ermöglichen.

Aussteller (mit Anschrift und Berufsbezeichnung)

Frank Stier
Energieberater (HWK)
Am Schwalbennest 4
91161 Hilpoltstein

Unterschrift des Ausstellers



Ausstellungsdatum 05.09.2025

¹ Datum des angewendeten GEG, gegebenenfalls des angewendeten Änderungsgesetzes zum GEG
² nur im Falle des § 79 Absatz 2 Satz 2 GEG einzutragen
³ Mehrfachangaben möglich
⁴ bei Wärmenetzen Baujahr der Übergabestation
⁵ Klimaanlage oder kombinierte Lüftungs- und Klimaanlage im Sinne des § 74 GEG

ENERGIEAUSWEIS für Wohngebäude

gemäß den §§ 79 ff. Gebäudeenergiegesetz (GEG) vom ¹ 16. Oktober 2023

Erfasster Energieverbrauch des Gebäudes

Registriernummer:

BY-2025-005941177

3

Energieverbrauch

Treibhausgasemissionen kg CO₂-Äquivalent / (m²·a)



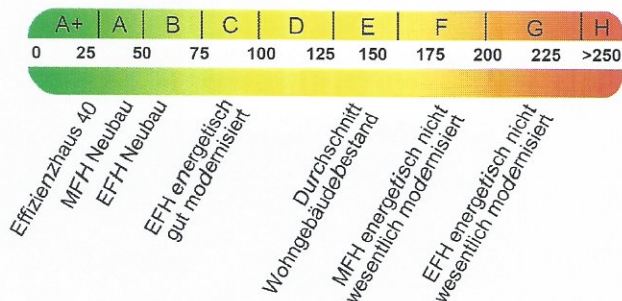
Endenergieverbrauch dieses Gebäudes [Pflichtangabe in Immobilienanzeigen]

Verbrauchserfassung - Heizung und Warmwasser

Zeitraum		Energieträger ²	Primär-energie-faktor-	Energie-verbrauch [kWh]	Anteil Warmwasser [kWh]	Anteil Heizung [kWh]	Klima-faktor
von	bis						

weitere Einträge in Anlage

Vergleichswerte Endenergie ³



Die modellhaft ermittelten Vergleichswerte beziehen sich auf Gebäude, in denen Wärme für Heizung und Warmwasser durch Heizkessel im Gebäude bereitgestellt wird.

Soll ein Energieverbrauch eines mit Fern- oder Nahwärme beheizten Gebäudes verglichen werden, ist zu beachten, dass hier normalerweise ein um 15 bis 30 % geringerer Energieverbrauch als bei vergleichbaren Gebäuden mit Kesselheizung zu erwarten ist.

Erläuterungen zum Verfahren

Das Verfahren zur Ermittlung des Energieverbrauchs ist durch das GEG vorgegeben. Die Werte der Skala sind spezifische Werte pro Quadratmeter Gebäudenutzfläche (A_N) nach dem GEG, die im Allgemeinen größer ist als die Wohnfläche des Gebäudes. Der tatsächliche Energieverbrauch eines Gebäudes weicht insbesondere wegen des Witterungseinflusses und sich ändernden Nutzerverhaltens vom angegebenen Energieverbrauch ab.

¹ siehe Fußnote 1 auf Seite 1 des Energieausweises

² gegebenenfalls auch Leerstandszuschläge, Warmwasser- oder Kühlpauschale in kWh

³ EFH: Einfamilienhaus, MFH: Mehrfamilienhaus

ENERGIEAUSWEIS für Wohngebäude

gemäß den §§ 79 ff. Gebäudeenergiegesetz (GEG) vom ¹ 16. Oktober 2023

Erläuterungen

5

Angabe Gebäudeteil – Seite 1

Bei Wohngebäuden, die zu einem nicht unerheblichen Anteil zu anderen als Wohnzwecken genutzt werden, ist die Ausstellung des Energieausweises gemäß § 79 Absatz 2 Satz 2 GEG auf den Gebäudeteil zu beschränken, der getrennt als Wohngebäude zu behandeln ist (siehe im Einzelnen § 106 GEG). Dies wird im Energieausweis durch die Angabe „Gebäudeteil“ deutlich gemacht.

Erneuerbare Energien – Seite 1

Hier wird darüber informiert, wofür und in welcher Art erneuerbare Energien genutzt werden. Bei Neubauten enthält Seite 2 (Angaben zur Nutzung erneuerbarer Energien) dazu weitere Angaben.

Energiebedarf – Seite 2

Der Energiebedarf wird hier durch den Jahres-Primärenergiebedarf und den Endenergiebedarf dargestellt. Diese Angaben werden rechnerisch ermittelt. Die angegebenen Werte werden auf der Grundlage der Bauunterlagen bzw. gebäudebezogener Daten und unter Annahme von standardisierten Randbedingungen (z.B. standardisierte Klimadaten, definiertes Nutzerverhalten, standardisierte Innentemperatur und innere Wärmegewinne usw.) berechnet. So lässt sich die energetische Qualität des Gebäudes unabhängig vom Nutzerverhalten und von der Wetterlage beurteilen. Insbesondere wegen der standardisierten Randbedingungen erlauben die angegebenen Werte keine Rückschlüsse auf den tatsächlichen Energieverbrauch.

Primärenergiebedarf – Seite 2

Der Primärenergiebedarf bildet die Energieeffizienz des Gebäudes ab. Er berücksichtigt neben der Endenergie mithilfe von Primärenergiefaktoren auch die sogenannte „Vorkette“ (Erkundung, Gewinnung, Verteilung, Umwandlung) der jeweils eingesetzten Energieträger (z.B. Heizöl, Gas, Strom, erneuerbare Energien etc.). Ein kleiner Wert signalisiert einen geringen Bedarf und damit eine hohe Energieeffizienz sowie eine die Ressourcen und die Umwelt schonende Energienutzung.

Energetische Qualität der Gebäudehülle – Seite 2

Angegeben ist der spezifische, auf die wärmeübertragende Umfassungsfläche bezogene Transmissionswärmeverlust. Er beschreibt die durchschnittliche energetische Qualität aller wärmeübertragenden Umfassungsflächen (Außenwände, Decken, Fenster etc.) eines Gebäudes. Ein kleiner Wert signalisiert einen guten baulichen Wärmeschutz. Außerdem stellt das GEG bei Neubauten Anforderungen an den sommerlichen Wärmeschutz (Schutz vor Überhitzung) eines Gebäudes.

Endenergiebedarf – Seite 2

Der Endenergiebedarf gibt die nach technischen Regeln berechnete, jährlich benötigte Energiemenge für Heizung, Lüftung und Warmwasserbereitung an. Er wird unter Standardklima- und Standardnutzungsbedingungen errechnet und ist ein Indikator für die Energieeffizienz eines Gebäudes und seiner Anlagentechnik. Der Endenergiebedarf ist die Energiemenge die dem Gebäude unter der Annahme von standardisierten Bedingungen und unter Berücksichtigung der Energieverluste zugeführt werden muss, damit die standardisierte Innentemperatur, der Warmwasserbedarf und die notwendige Lüftung sichergestellt werden können. Ein kleiner Wert signalisiert einen geringen Bedarf und damit eine hohe Energieeffizienz.

Angaben zur Nutzung erneuerbarer Energien zur Erfüllung der 65%-EE-Regel – Seite 2

§ 71 Absatz 1 GEG sieht vor, dass Heizungsanlagen, die zum Zweck der Inbetriebnahme in einem Gebäude eingebaut oder aufgestellt werden, grundsätzlich zu mindestens 65 Prozent mit erneuerbarem Energien betrieben werden. Die 65%-EE-Regel gilt ausdrücklich nur für neu eingebaute oder aufgestellte Heizungen und überdies nach Maßgabe eines Systems von Übergangsregeln nach den §§ 71 ff. GEG. In dem Feld "Angaben zur Nutzung erneuerbarer Energien" kann für Anlagen, die den §§ 71 ff. GEG bereits unterfallen, die Erfüllung per Nachweis im Einzelfall oder per pau-

schaler Erfüllungsoption ausgewiesen werden. Für Bestandsanlagen, auf die §§ 71 ff. nicht anzuwenden sind oder für die Übergangsregelungen nach § 71 Absatz 8, 9 oder § 71i - § 71m GEG oder sonstige Ausnahmen gelten, können die zur Wärmebereitstellung eingesetzten erneuerbaren Energieträger aufgeführt und kann jeweils der prozentuale Anteil an der Wärmebereitstellung des Gebäudes ausgewiesen werden.

Endenergieverbrauch – Seite 3

Der Endenergieverbrauch wird für das Gebäude auf der Basis der Abrechnungen von Heiz- und Warmwasserkosten nach der Heizkostenverordnung oder auf Grund anderer geeigneter Verbrauchsdaten ermittelt. Dabei werden die Energieverbrauchsdaten des gesamten Gebäudes und nicht der einzelnen Wohneinheiten zugrunde gelegt. Der erfasste Energieverbrauch für die Heizung wird anhand der konkreten örtlichen Wetterdaten und mithilfe von Klimafaktoren auf einen deutschlandweiten Mittelwert umgerechnet. So führt beispielsweise ein hoher Verbrauch in einem einzelnen harten Winter nicht zu einer schlechteren Beurteilung des Gebäudes. Der Endenergieverbrauch gibt Hinweise auf die energetische Qualität des Gebäudes und seiner Heizungsanlage. Ein kleiner Wert signalisiert einen geringen Verbrauch. Ein Rückschluss auf den künftig zu erwartenden Verbrauch ist jedoch nicht möglich; insbesondere können die Verbrauchsdaten einzelner Wohneinheiten stark differieren, weil sie von der Lage der Wohneinheiten im Gebäude, von der jeweiligen Nutzung und dem individuellen Verhalten der Bewohner abhängen.

Im Fall längerer Leerstände wird hierfür ein pauschaler Zuschlag rechnerisch bestimmt und in die Verbrauchserfassung einbezogen. Im Interesse der Vergleichbarkeit wird bei dezentralen, in der Regel elektrisch betriebenen Warmwasseranlagen der typische Verbrauch über eine Pauschale berücksichtigt. Gleiches gilt für den Verbrauch von eventuell vorhandenen Anlagen zur Raumkühlung. Ob und inwieweit die genannten Pauschalen in die Erfassung eingegangen sind, ist der Tabelle „Verbrauchserfassung“ zu entnehmen.

Primärenergieverbrauch – Seite 3

Der Primärenergieverbrauch geht aus dem für das Gebäude ermittelten Endenergieverbrauch hervor. Wie der Primärenergiebedarf wird er mithilfe von Umrechnungsfaktoren ermittelt, die die Vorkette der jeweils eingesetzten Energieträger berücksichtigen.

Treibhausgasemissionen – Seite 2 und 3

Die mit dem Primärenergiebedarf oder dem Primärenergieverbrauch verbundenen Treibhausgasemissionen des Gebäudes werden als äquivalente Kohlendioxidemissionen ausgewiesen.

Pflichtangaben für Immobilienanzeigen – Seite 2 und 3

Nach dem GEG besteht die Pflicht, in Immobilienanzeigen die in § 87 Absatz 1 GEG genannten Angaben zu machen. Die dafür erforderlichen Angaben sind dem Energieausweis zu entnehmen, je nach Ausweisart der Seite 2 oder 3.

Vergleichswerte – Seite 2 und 3

Die Vergleichswerte auf Endenergieebene sind modellhaft ermittelte Werte und sollen lediglich Anhaltspunkte für grobe Vergleiche der Werte dieses Gebäudes mit den Vergleichswerten anderer Gebäude sein. Es sind Bereiche angegeben, innerhalb derer ungefähr die Werte für die einzelnen Vergleichskategorien liegen.

¹ siehe Fußnote 1 auf Seite 1 des Energieausweises

Energieberatungsbericht

Gebäude: Pfälzer Straße 1
91161 Hilpoltstein

Auftraggeber: Frau
Christine Kneißl
Leonhardstraße 19
86415 Mering

Erstellt von: Frank Stier
Energieberater (HWK)
Am Schwalbennest 4
91161 Hilpoltstein
Tel.: 09174-491010
E-Mail: info@mibstier.de

Erstellt am: 5. September 2025

Allgemeine Angaben zum Gebäude

Objekt:	Pfälzer Straße 1 91161 Hilpoltstein
Beschreibung:	
Gebäudetyp:	freistehendes Einfamilienhaus
Baujahr:	1978
Wohneinheiten:	3

Beheiztes Volumen V_b : 1133 m³

Das beheizte Volumen wurde gemäß GEG unter Verwendung von Außenmaßen ermittelt.

Nutzfläche A_N nach GEG: 363 m²

Die Bezugsfläche A_N in m² wird aus dem Volumen des Gebäudes mit einem Faktor von 0,32 ermittelt. Dadurch unterscheidet sich die Bezugsfläche im Allgemeinen von der tatsächlichen Wohnfläche.

Lüftung:

Das Gebäude wird mittels Fenster und Infiltration belüftet.

Nutzerverhalten:

Für die Berechnung dieses Berichts wurde das Standard-Nutzungsverhalten zugrunde gelegt:

mittlere Innentemperatur: 20,0 °C,
Luftwechselrate: 0,79 h⁻¹,
interne Wärmegewinne: 4962 kWh pro Jahr,
Warmwasser-Wärmebedarf: 3323 kWh pro Jahr.
Der Anteil der "mitbeheizten Fläche" an der Gesamtfläche beträgt 25 %.

Verbrauchsangaben:

Der Berechnung dieses Berichts wurden das GEG-Standard-Nutzerverhalten und die Standard-Klimabedingungen für Deutschland zugrunde gelegt. Daher können aus den Ergebnissen keine Rückschlüsse auf die absolute Höhe des Brennstoffverbrauchs gezogen werden.

Ist-Zustand des Gebäudes

Gebäudehülle

In der folgenden Tabelle finden Sie eine Zusammenstellung der einzelnen Bauteile der Gebäudehülle mit ihren momentanen U-Werten. Zum Vergleich sind die Mindestanforderungen angegeben, die die GEG bei Änderungen von Bauteilen an bestehenden Gebäuden stellt. Die angekreuzten Bauteile liegen deutlich über diesen Mindestanforderungen und bieten daher ein Potenzial für energetische Verbesserungen.

	Typ	Bauteil	Fläche in m ²	U-Wert in W/m ² K	U _{max} GEG ^{*)} in W/m ² K	U _{max} BEG ^{**)} in W/m ² K
	DA	Dachfläche	78,44	0,12	0,24	0,14
X	OG	Oberste Geschossdecke	83,53	0,60	0,24	0,14
X	HK	Heizkörpernische	24,54	0,58	0,24	0,20
X	RK	Rollladenkasten	4,91	0,50	0,24	0,20
	WA	Außenwand	255,62	0,30	0,24	0,20
	FA	Wärmeschutzverglasung	49,08	1,30	1,3	0,95
	FA	Wärmeschutzverglasung Dach	4,00	1,30	1,4	1,0
X	BK	Kellerdecke	148,50	1,00	0,30	0,25

*) Als U-Wert (früher k-Wert) wird der Wärmedurchgangskoeffizient eines Bauteils bezeichnet. Bei Änderungen von Bauteilen an bestehenden Gebäuden muss der von der GEG vorgegebene maximale U-Wert eingehalten werden. Die angegebenen Maximalwerte gelten für Dämmungen auf der kalten Außenseite. Ist die Dämmschichtdicke aus technischen Gründen begrenzt, so ist die höchstmögliche Dämmschichtdicke (bei einem Bemessungswert der Wärmeleitfähigkeit von $\lambda = 0,035 \text{ W/(mK)}$) einzubauen. Soweit Dämm-Materialien in Hohlräume eingeblasen oder Dämm-Materialien aus nachwachsenden Rohstoffen verwendet werden, ist ein Bemessungswert der Wärmeleitfähigkeit von $\lambda = 0,045 \text{ W/(mK)}$ einzuhalten. Ist die Glasdicke aus technischen Gründen begrenzt, so gilt für die Verglasung der Maximalwert von $1,30 \text{ W/m}^2\text{K}$.

**) Die Anforderungen an U-Werte sind bei der Sanierung der jeweiligen Bauteile für eine Förderungen als Einzelmaßnahme einzuhalten (siehe Technische Mindestanforderungen zum Programm Bundesförderung für effiziente Gebäude – Einzelmaßnahmen)

Anlagentechnik

Heizung:

Bereich Heizwärme-Erzeugung 1
 Zentralheizung - NT-Gebläse-Kessel von 2005
 Nennleistung: 27,00 kW
 Energieträger: Heizöl EL
 Der Kessel versorgt den TWW-Bereich 'Warmwasser-Erzeugung 1' mit.

Lüftung:

Keine Lüftung vorhanden

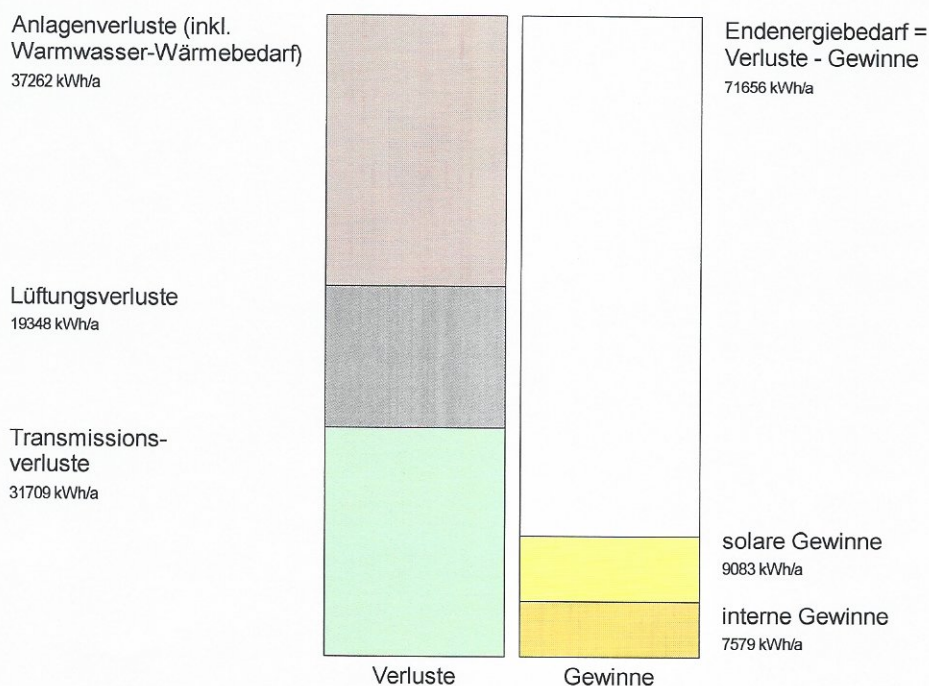
Warmwasser:

Bereich Warmwasser-Erzeugung 1
 Zentrales TWW - NT-Gebläse-Kessel aus dem Heizkreis 'Erzeuger 1'
 von 2005 - Nennleistung 27,00 kW
 Energieträger: Heizöl EL

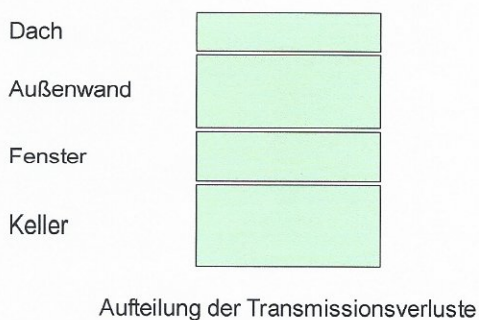
Energiebilanz

Energieverluste entstehen über die Gebäudehülle, durch den Luftwechsel sowie bei der Erzeugung und Bereitstellung der benötigten Energie.

In dem folgenden Diagramm ist die Energiebilanz für die Raumwärme aus Wärmegewinnen und Wärmeverlusten der Gebäudehülle und der Anlagentechnik dargestellt.



Die Aufteilung der Transmissionsverluste auf die Bauteilgruppen - Dach - Außenwand - Fenster - Keller - und der Anlagenverluste auf die Bereiche - Heizung - Warmwasser - Hilfsenergie (Strom) - können Sie den folgenden Diagrammen entnehmen. Die Energiebilanz gibt Aufschluss darüber, in welchen Bereichen hauptsächlich die Energie verloren geht, bzw. wo zurzeit die größten Einsparpotenziale in Ihrem Gebäude liegen.



Bewertung des Gebäudes

Die Gesamtbewertung des Gebäudes erfolgt aufgrund des jährlichen Primärenergiebedarfs pro m² Nutzfläche - zurzeit beträgt dieser 207 kWh/m²a.

Gesamtbewertung

Primärenergiebedarf

Endenergiebedarf

Ist-Zustand: 207 kWh/m²a

Ist-Zustand: 198 kWh/m²a *

*) bezogen auf den Brennwert

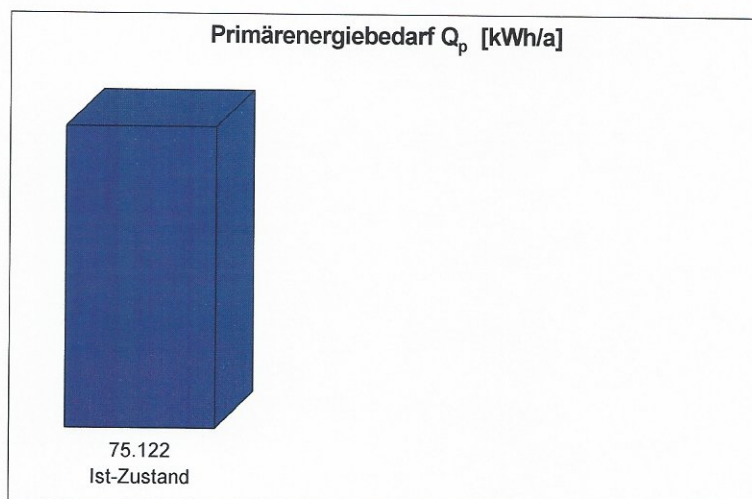


Zusammenfassung der Ergebnisse

Primärenergiebedarf

Primärenergiebedarf Q_p :

Ist-Zustand



Primärenergiebedarf q_p pro m^2 :

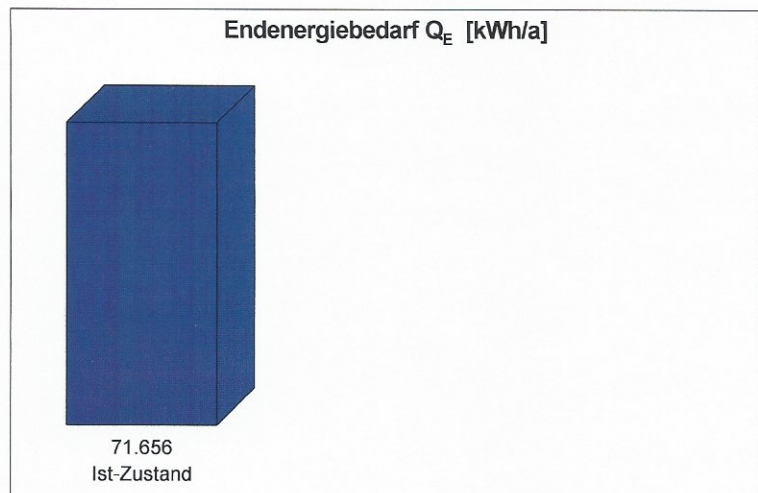
Ist-Zustand



Endenergiebedarf

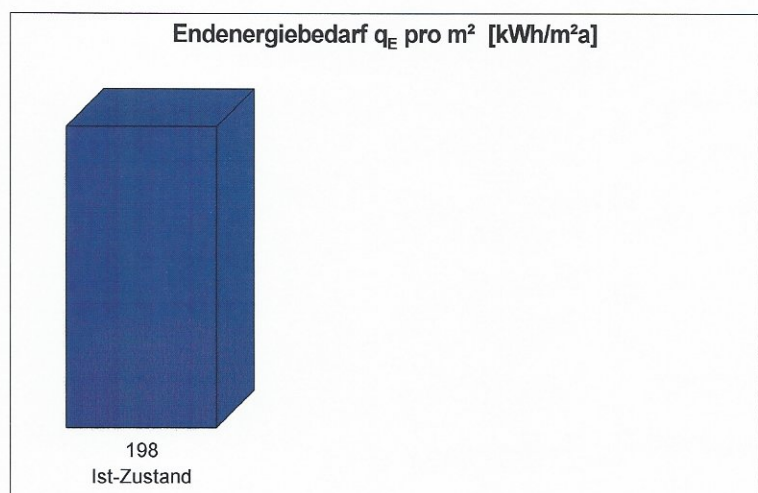
Endenergiebedarf Q_E :

Ist-Zustand



Endenergiebedarf q_E pro m^2 :

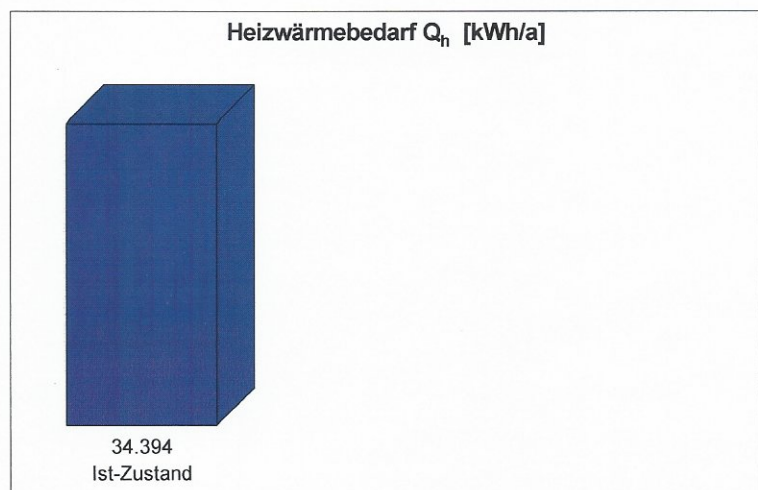
Ist-Zustand



Heizwärmebedarf

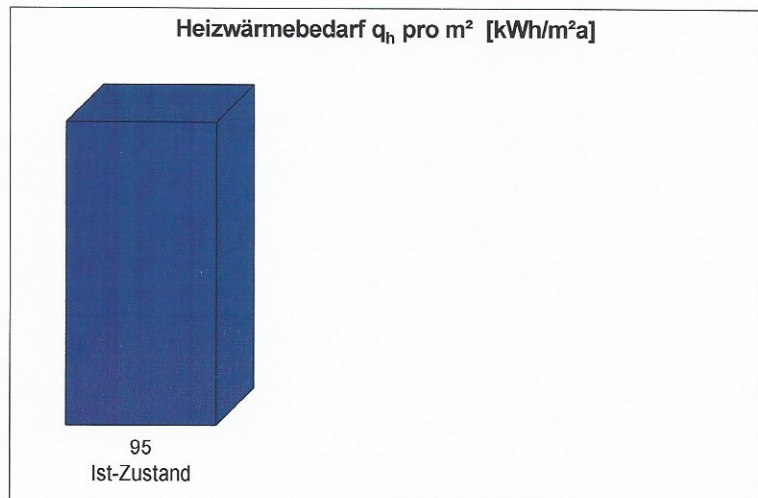
Heizwärmebedarf Q_h :

Ist-Zustand



Heizwärmebedarf q_h pro m^2 :

Ist-Zustand



Spezifischer Transmissionswärmeverlust H'_T

Transmissionswärmeverlust H'_T :

Ist-Zustand



Anlagentechnische Verluste

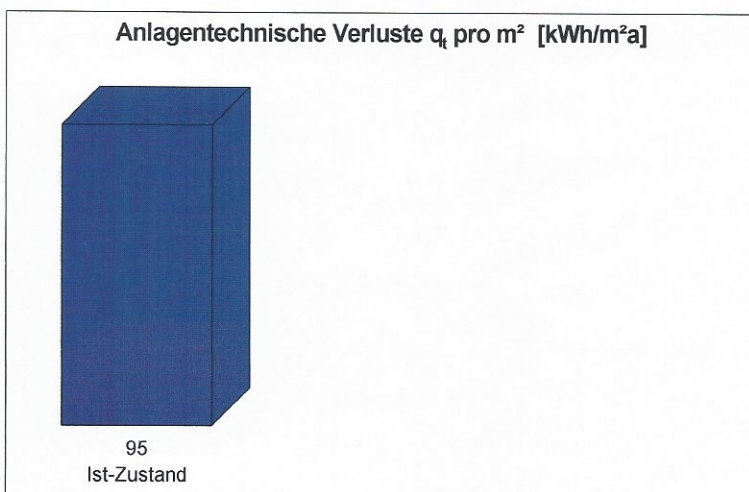
Anlagentechnische Verluste Q_t :

Ist-Zustand



Anlagentechnische Verluste q_t pro m^2 :

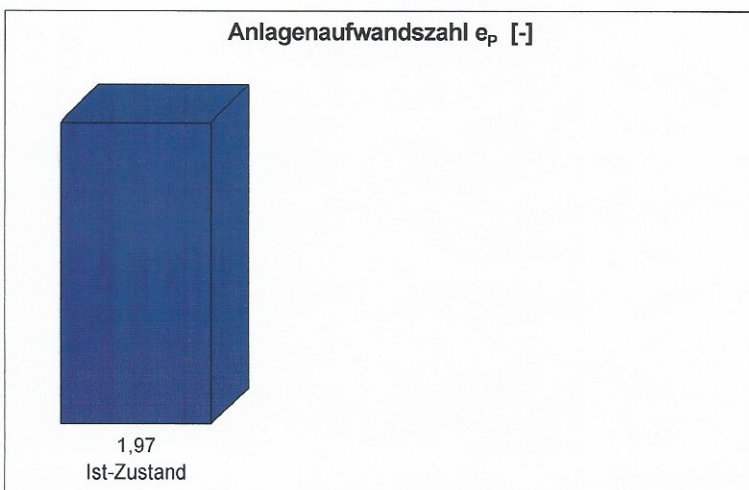
Ist-Zustand



Anlagenaufwandszahl

Anlagenaufwandszahl e_p :

Ist-Zustand

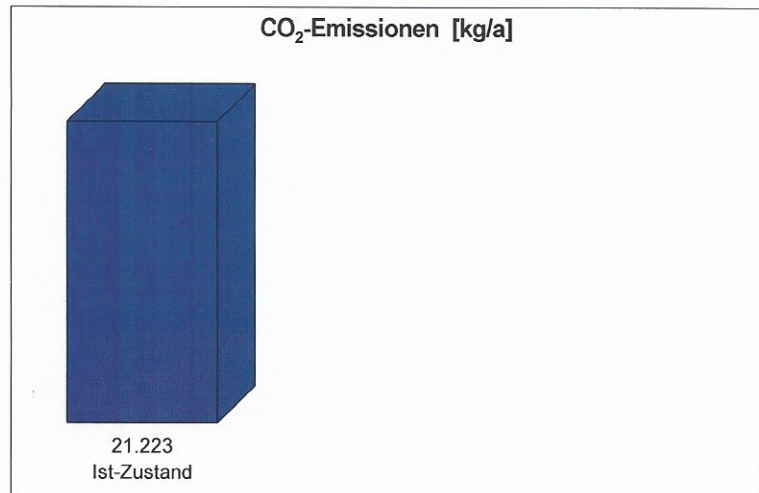


Schadstoff-Emissionen

CO₂-Emissionen

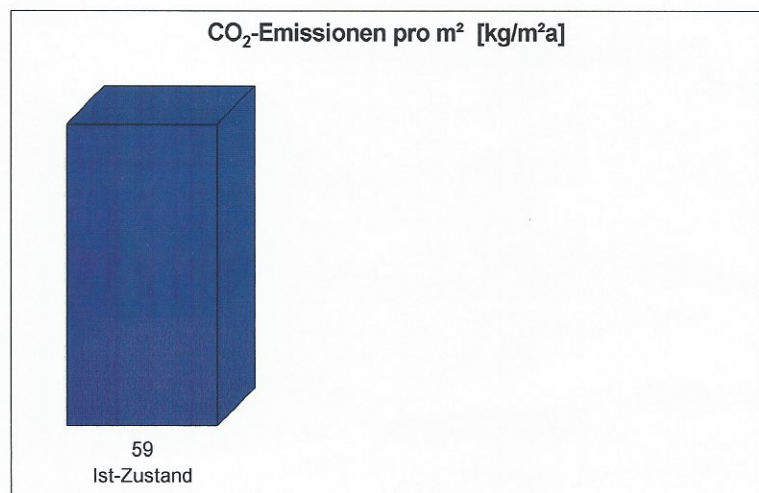
CO₂-Emissionen:

Ist-Zustand



CO₂-Emissionen pro m²:

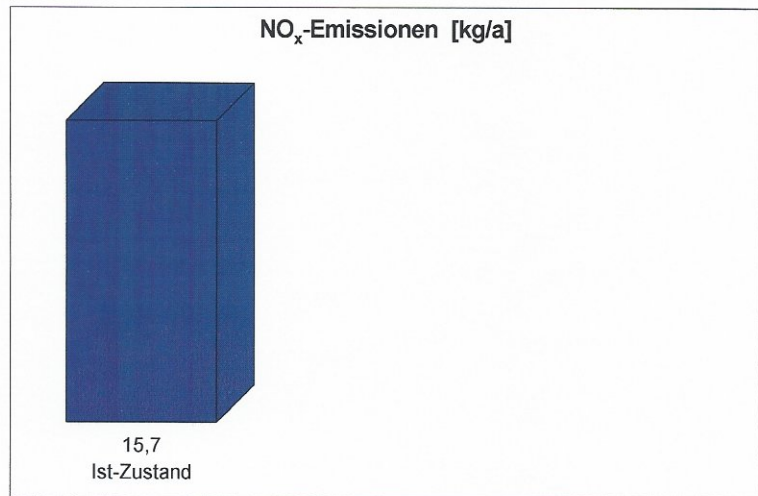
Ist-Zustand



NO_x-Emissionen

NO_x-Emissionen:

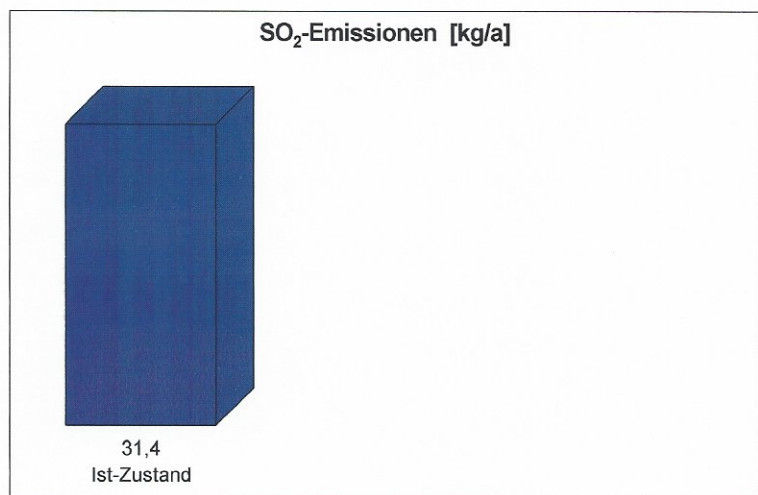
Ist-Zustand



SO₂-Emissionen

SO₂-Emissionen:

Ist-Zustand

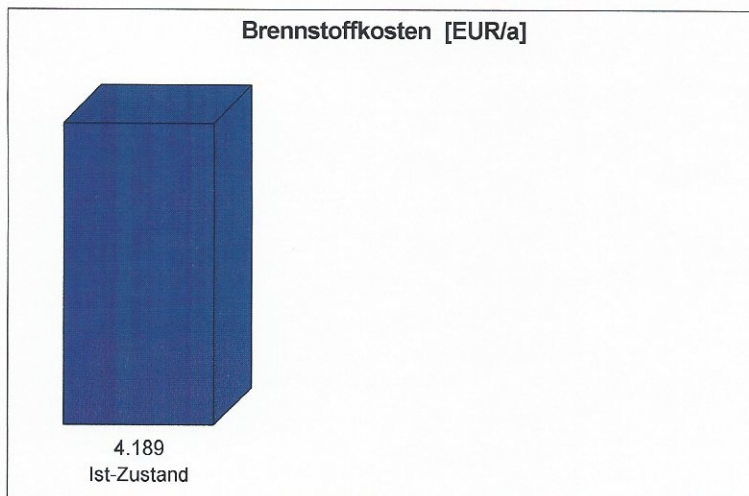


Kosten

Brennstoffkosten

Brennstoffkosten:

Ist-Zustand



(Brennstoffdaten siehe Anhang)

Anhang - Brennstoffdaten

	Einheit	Heizwert H_i kWh/Einheit	Brennwert H_s kWh/Einheit	Verhältnis H_s/H_i *
Heizöl EL	L	10,08	10,68	1,06
Strom	kWh	1,00		

* Bitte beachten: In der GEG-Berechnung für den Wohnungsbau nach DIN 4108-6 / DIN 4701-10 sind die Endenergiewerte auf den Heizwert bezogen - in der Berechnung nach DIN 18599 hingegen auf den Brennwert. Standardwerte für das Verhältnis H_s/H_i aus DIN 18599-1 Anhang B.

	Arbeitspreis Cent/kWh	Arbeitspreis Cent/Einheit	Grundpreis Euro/Jahr	Lagerver- zinsung**
Heizöl EL	5,92	59,7		2,5%
Strom	19,20	19,2	50	

** aufgrund der notwendigen Brennstofflagerung liegt zwischen dem Einkauf und dem Verbrauch ein Zeitraum, in dem die Zinsverluste durch die Vorfinanzierung mit dem obigen Zinssatz berücksichtigt werden.

	Primär- energie- faktor	CO ₂ - Emissionen g/kWh	SO ₂ - Emissionen g/kWh	NO _x - Emissionen g/kWh
Heizöl EL	1,10	310	0,455	0,227
Strom	1,80	560	1,111	0,583