

Exposé

Maisonette in München

Urbaner Luxus trifft auf grüne Oase: Einzigartige Maisonette im Univiertel



Objekt-Nr. **OM-452447**

Maisonette

Vermietung: **2.900 € + NK**

Ansprechpartner:
Phuong Kraus

Türkenstrasse 29c
80799 München
Bayern
Deutschland

Baujahr	2001	Mietsicherheit	9.600 €
Etagen	2	Übernahme	ab Datum
Zimmer	3,00	Übernahmedatum	01.07.2026
Wohnfläche	83,00 m ²	Zustand	gepflegt
Nutzfläche	5,00 m ²	Schlafzimmer	2
Energieträger	Fernwärme	Badezimmer	2
Nebenkosten	300 €	Etage	1. OG
Summe Nebenkosten	300 €	Tiefgaragenplätze	1
Miete Garage/Stellpl.	150 €	Heizung	Sonstiges

Exposé - Beschreibung

Objektbeschreibung

Die Highlights der besonderen Maisonette-Wohnung:

- einzigartige Lage im Innenhof in der Türkenstraße
- Maisonette mit zwei Eingängen - ideal für die Trennung von Wohnen und Arbeiten oder für Gäste.
- großer Balkon
- bodentiefe Fenster im Wohn-, Arbeits- und Schlafzimmer
- zwei Badezimmer
- von allen Zimmern Blick in den grünen, ruhigen Innenhof

Inmitten des pulsierenden Universitäts- und Künstlerviertels, direkt in der begehrten Türkenstraße, erwartet Sie ein Rückzugsort der Extraklasse zwischen Pinakotheken, LMU und Englischem Garten.

Das Objekt

Diese außergewöhnliche Maisonette-Wohnung erstreckt sich über zwei Etagen eines dreistöckigen Gebäudes. Eine Besonderheit, die maximale Flexibilität bietet: Jede Etage verfügt über einen eigenen, separaten Wohnungseingang.

Highlights der Aufteilung

2. Obergeschoss: Repräsentatives Wohnen & Arbeiten

Wohnbereich: Das lichtdurchflutete Wohnzimmer bildet das Herzstück der Etage. Von hier aus betreten Sie den großzügigen Balkon. Genießen Sie einen herrlich grünen Garten – eine wahre Ruheinsel mitten in der Stadt.

Arbeitszimmer: Ein separates Büro, ebenfalls mit direktem Balkonzugang, ermöglicht konzentriertes Arbeiten ohne Straßenlärm.

Küche: Die separate Küche ist durch einen Lichtschacht hell und freundlich gestaltet.

1. Obergeschoss: Private Rückzugsebene

Über eine elegante Wendeltreppe gelangen Sie in den privaten Schlafbereich.

Master-Bedroom: Ein helles Schlafzimmer, das absolute Ruhe garantiert und den Blick auf den parkähnlich gestalteten Innenhof freigibt.

Großes Bad: Das großzügige Badezimmer lässt mit Badewanne und separater Dusche keine Wünsche offen. Ein Waschmaschinenanschluss ist vorhanden.

Ankleide: Ein separater Ankleidebereich sorgt für perfekte Ordnung und unterstreicht den luxuriösen Charakter der Wohnung

Diese Maisonette ist mehr als nur eine Wohnung – sie ist ein Statement für Individualisten, die das urbane Treiben lieben und dennoch nicht auf Privatsphäre und Ruhe im Grünen verzichten wollen.

Interesse geweckt? Kontaktieren Sie uns für einen persönlichen Besichtigungstermin und lassen Sie sich von diesem Unikat verzaubern!

Ausstattung

Die Wohnung wird möbliert ab dem 01.07.2026 vermietet. Zurzeit wohnen noch Mieter in der Wohnung. Eine Besichtigung ist nach Vereinbarung möglich.

Fußboden:

Parkett

Weitere Ausstattung:

Balkon, Keller, Aufzug, Duschbad, Einbauküche, Gäste-WC

Lage

Die Türkenstraße ist weit mehr als nur eine Adresse – sie ist ein Lebensgefühl. Hier wohnen Sie an der Schnittstelle zwischen Wissenschaft, Kunst und bayerischer Lebenslust.

Kultur & Bildung: Die Ludwig-Maximilians-Universität (LMU) ist in wenigen Minuten zu Fuß erreichbar. Die Alte, Neue und die Pinakothek der Moderne sowie zahlreiche Museen und Galerien liegen direkt in Ihrer Nachbarschaft.

Lifestyle: Direkt vor Ihrer Haustür finden Sie eine exzellente Auswahl an Supermärkten, Bäckereien, trendigen Cafés und erstklassigen Restaurants für alle Geschmacksrichtungen.

Natur & Freizeit: Der Englische Garten – Münchens grüne Lunge – ist nur einen kurzen Spaziergang entfernt. Ob Joggen, Radfahren oder ein entspannter Nachmittag am Eisbach: Hier finden Sie Erholung pur.

Infrastruktur:

Apotheke, Lebensmittel-Discount, Allgemeinmediziner, Kindergarten, Grundschule, Öffentliche Verkehrsmittel

Exposé - Energieausweis

Energieausweistyp	Bedarfsausweis
Erstellungsdatum	ab 1. Mai 2014
Endenergiebedarf	75,00 kWh/(m ² a)
Energieeffizienzklasse	C



Exposé - Galerie



Wohnzimmer Sofabereich

Exposé - Galerie



Wohnzimmer Essbereich



Arbeitszimmer

Exposé - Galerie



Flur 2. Stock



Flur 2. Stock 2

Exposé - Galerie



Flur 2.Stock zum Arbeitszimmer



Gästebad



Balkon Blick ins Grüne

Exposé - Galerie



Balkon 2



Schlafzimmer

Exposé - Galerie



Schlafzimmer 2



Ankleide

Exposé - Galerie



Bad 1. Stock



Bad 1. Stock 2



Flur 1. Stock

Exposé - Galerie



Flur 1. Stock 2



Küche



Wendeltreppe

Exposé - Galerie



Hauseingang



Innenhof1

Exposé - Galerie



Innenhof2

Exposé - Grundrisse



MERKUR BAUTRÄGER

WOHNFLÄCHEN

WOHNANLAGE mit Läden und Tiefgarage
TURKENSTRASSE * 80799 München

WHNG. 8 / KRAUSS

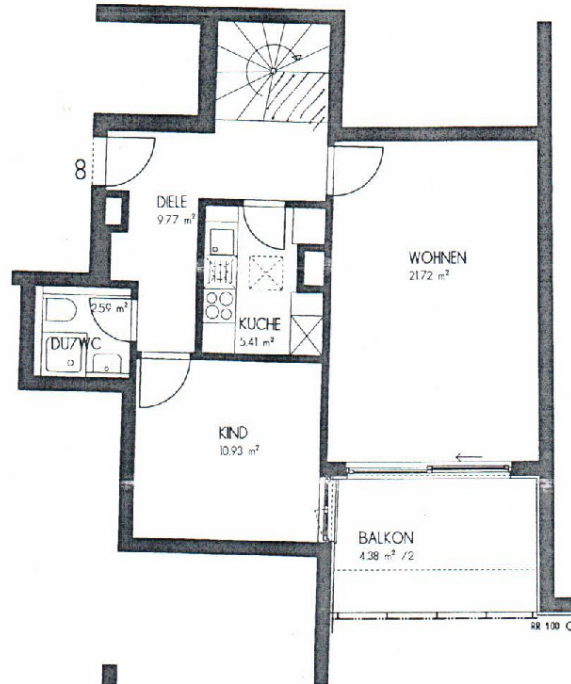
Architekten
Partnerschaft
Stuttgart

ARP

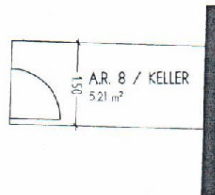
■ Rotenhustr. 155
70197 Stuttgart
Tel. 07141/64869-0

15.04.2002/KN

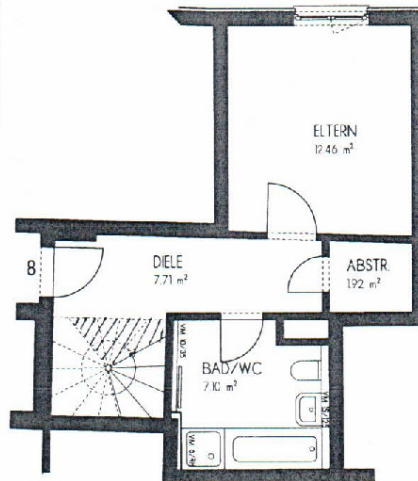
2. OBERGESCHOSS



KELLER



1. OBERGESCHOSS



Exposé - Anhänge

1. Energieausweis

Energieausweis für Wohngebäude

gemäß den §§ 16 ff. der Energieeinsparverordnung (EnEV) vom ¹⁾ 18.11.2013

BY-2018-001645642

Registriernummer ²⁾

1269789

19.01.2028

Gültig bis

Objektnummer

ista Energieausweis-Nummer

Gebäude

Mehrfamilienhaus - Mittelhaus

Gebäudetyp

Türkenstr. 29/29a-d ; 80799 München

Adresse

Türkenstraße 29 C

Gebäudeteil

2001

Baujahr Gebäude ³⁾

2001

Baujahr Wärmeerzeuger ^{3) 4)}

12

Anzahl Wohnungen

985,22 m²

nach §19 EnEV aus der Wohnfläche ermittelt

Gebäudenutzfläche (A_N)

Fern-/ Nahwärme

Wesentliche Energieträger für Heizung und Warmwasser ³⁾

keine

keine

Art der erneuerbaren Energien

Verwendung der erneuerbaren Energien

Art der Lüftung/Kühlung

Fensterlüftung

Lüftungsanlage mit Wärmerückgewinnung

Anlage zur
Kühlung

Schachtlüftung

Lüftungsanlage ohne Wärmerückgewinnung

Anlass der Ausstellung des Energieausweises

Neubau

Vermietung/Verkauf

Modernisierung (Änderung/Erweiterung)

Sonstiges (freiwillig)

Hinweise zu den Angaben über die energetische Qualität des Gebäudes

Die energetische Qualität eines Gebäudes kann durch die Berechnung des **Energiebedarfs** unter Annahme von standardisierten Randbedingungen oder durch die Auswertung des **Energieverbrauchs** ermittelt werden. Als Bezugsfläche dient die energetische Gebäudenutzfläche nach der EnEV, die sich in der Regel von den allgemeinen Wohnflächenangaben unterscheidet. Die angegebenen Vergleichswerte sollen überschlägige Vergleiche ermöglichen (**Erläuterungen siehe Seite 5**). Teil des Energieausweises sind die Modernisierungsempfehlungen (Seite 4).

Der Energieausweis wurde auf der Grundlage von Berechnungen des **Energiebedarfs** erstellt (Energiebedarfsausweis). Die Ergebnisse sind auf **Seite 2** dargestellt. Zusätzliche Informationen zum Verbrauch sind freiwillig.

Der Energieausweis wurde auf der Grundlage von Auswertungen des **Energieverbrauchs** erstellt (Energieverbrauchsausweis). Die Ergebnisse sind auf **Seite 3** dargestellt.

Datenerhebung Bedarf/Verbrauch durch Eigentümer Aussteller

Dem Energieausweis sind zusätzliche Informationen zur energetischen Qualität beigelegt (freiwillige Angabe).

Hinweise zur Verwendung des Energieausweises

Der Energieausweis dient lediglich der Information. Die Angaben im Energieausweis beziehen sich auf das gesamte Wohngebäude oder den oben bezeichneten Gebäudeteil. Der Energieausweis ist lediglich dafür gedacht, einen überschlägigen Vergleich von Gebäuden zu ermöglichen.

Aussteller

ista Deutschland GmbH
Ronny Thieme
Walter-Köhn-Straße 4d
04356 Leipzig

19.01.2018

Datum, Unterschrift des Ausstellers

- 1) Datum der angewendeten EnEV, gegebenenfalls angewendeten Änderungsverordnung zur EnEV
2) Bei nicht rechtzeitiger Zuteilung der Registriernummer (§ 17 Absatz 4 Satz 4 und EnEV) ist das Datum der Antragstellung einzutragen; die Registriernummer ist nach deren Eingang nachträglich einzusetzen.

- 3) Mehrfachangaben möglich
4) bei Wärmepumpen Baujahr der Übergabestation



Gebäudefoto
(freiwillig)



Energieausweis für Wohngebäude

gemäß den §§ 16 ff. der Energieeinsparverordnung (EnEV) vom 18.11.2013



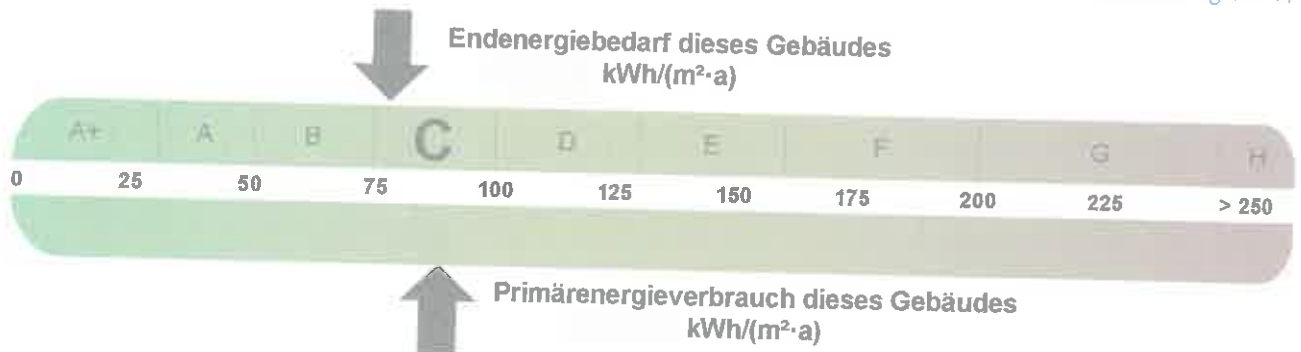
Berechneter Energiebedarf des Gebäudes

BY-2018-001645642

Registriernummer 2)

Energiebedarf

CO₂-Emissionen kg/(m²·a)



Anforderungen gemäß EnEV 4)

Primärenergiebedarf

Ist-Wert kWh/(m²·a) Anforderungswert kWh/(m²·a)

Energetische Qualität der Gebäudehülle H_T'

Ist-Wert W/(m²·K) Anforderungswert W/(m²·K)

Sommerlicher Wärmeschutz (bei Neubau) eingehalten

Für Energiebedarfsberechnungen verwendetes Verfahren

Verfahren nach DIN V 4108-6 und DIN V 4701-10

Verfahren nach DIN V 18599

Regelung nach § 3 Absatz 5 EnEV

Vereinfachungen nach § 9 Absatz 2 EnEV

Endenergiebedarf dieses Gebäudes

(Pflichtangabe in Immobilienanzeigen)

kWh/(m²·a)

Angaben zum EEWärmeG⁵⁾

Nutzung erneuerbarer Energien zur Deckung des Wärme- und Kältebedarfs auf Grund des Erneuerbare-Energien-Wärmegesetzes (EEWärmeG)

Art:	Deckungsanteil:	%

Ersatzmaßnahmen⁶⁾

Die Anforderungen des EEWärmeG werden durch die Ersatzmaßnahme nach § 7 Absatz 1 Nummer 2 EEWärmeG erfüllt.

- Die nach § 7 Absatz 1 Nummer 2 EEWärmeG verschärften Anforderungswerte der EnEV sind eingehalten.
- Die in Verbindung mit § 8 EEWärmeG um verschärften Anforderungswerte der EnEV sind eingehalten.

Verschärfter Anforderungswert Primärenergiebedarf: kWh/(m²·a)

Verschärfter Anforderungswert für die energetische Qualität der Gebäudehülle H_T' : W/(m²·K)

Vergleichswerte Endenergiebedarf



Effizienzhaus 40
MFH Neubau
EFH Neubau
EFH energetisch gut modernisiert
Wohngebäudebestand
MFH energetisch nicht wesentlich modernisiert
EFH energetisch nicht wesentlich modernisiert

Erläuterungen zum Berechnungsverfahren

Die Energieeinsparverordnung lässt für die Berechnung des Energiebedarfs unterschiedliche Verfahren zu, die im Einzelfall zu unterschiedlichen Ergebnissen führen können. Insbesondere wegen standardisierter Randbedingungen erlauben die angegebenen Werte keine Rückschlüsse auf den tatsächlichen Energieverbrauch. Die ausgewiesenen Bedarfswerte der Skala sind spezifische Werte nach der EnEV pro Quadratmeter Gebäudenutzfläche (A_n), die im Allgemeinen größer ist als die Wohnfläche des Gebäudes.

1) siehe Fußnote 1 auf Seite 1 des Energieausweises

2) siehe Fußnote 2 auf Seite 1 des Energieausweises

3) freiwillige Angabe

4) nur bei Neubau sowie bei Modernisierung im Fall des § 16 Absatz 1 Satz 3 EnEV

5) nur bei Neubau

6) nur bei Neubau im Fall der Anwendung von § 7 Absatz 1 Nummer 2 EEWärmeG

7) EFH: Einfamilienhaus, MFH: Mehrfamilienhaus

Diese Seite hat keine Relevanz für den verbrauchsorientierten Energieausweis.

Energieausweis für Wohngebäude

gemäß den §§ 16 ff. der Energieeinsparverordnung (EnEV) vom 18.11.2013

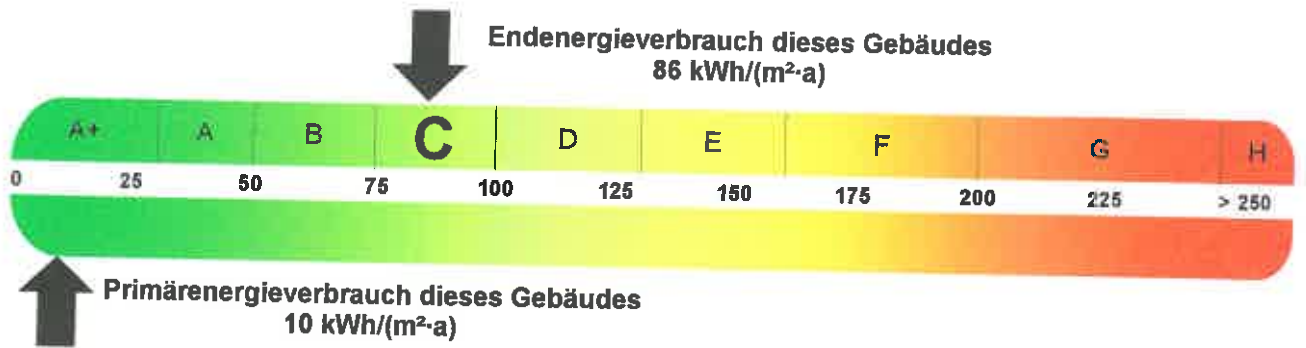


Erfasster Energieverbrauch des Gebäudes

BY-2018-001645642

Registriernummer 2)

Energieverbrauch

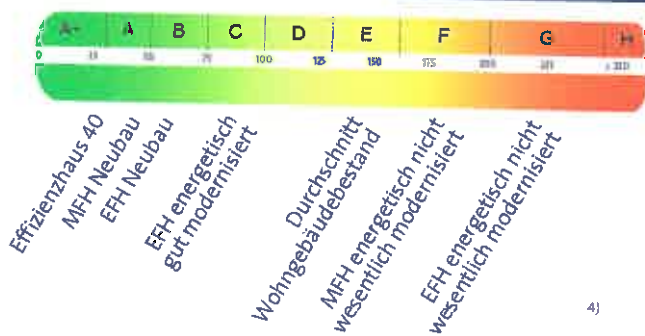


Endenergieverbrauch dieses Gebäudes [Pflichtangabe für Immobilienanzeigen]

86 kWh/(m²-a)

Verbrauchserfassung – Heizung und Warmwasser							
Zeitraum		Energieträger 3)	Primär-energie-faktor	Energieverbrauch [kWh]	Anteil Warmwasser [kWh]	Anteil Heizung [kWh]	Klima-faktor
von	bis						
01.01.14	31.12.16	Fern-/ Nahwärme	0,11	255.289	90.126	165.163	1,07

Vergleichswerte Endenergie



Die modellhaft ermittelten Vergleichswerte beziehen sich auf Gebäude, in denen die Wärme für Heizung und Warmwasser durch Heizkessel im Gebäude bereitgestellt wird.

Soll ein Energieverbrauch eines mit Fern- oder Nahwärme beheizten Gebäudes verglichen werden, ist zu beachten, dass hier normalerweise ein um 15 bis 30% geringerer Energieverbrauch als bei vergleichbaren Gebäuden mit Kesselheizung zu erwarten ist.

Erläuterungen zum Verfahren

Das Verfahren zur Ermittlung des Energieverbrauchs ist durch die Energieeinsparverordnung vorgegeben. Die Werte der Skala sind spezifische Werte pro Quadratmeter Gebäudenutzfläche (A_W) nach der Energieeinsparverordnung, die im Allgemeinen größer ist als die Wohnfläche des Gebäudes. Der tatsächliche Energieverbrauch einer Wohnung oder eines Gebäudes weicht insbesondere wegen des Witterungseinflusses und sich ändernden Nutzerverhaltens vom angegebenen Energieverbrauch ab.

1) siehe Fußnote 1 auf Seite 1 des Energieausweises

2) siehe Fußnote 2 auf Seite 1 des Energieausweises

3) gegebenenfalls auch Leerstandszuschläge, Warmwasser- oder Kühlpauschale in kWh

4) EFH: Einfamilienhaus, MFH: Mehrfamilienhaus

Energieausweis für Wohngebäude

gemäß den §§ 16 ff. der Energieeinsparverordnung (EnEV) vom ¹⁾ 18.11.2013



BY-2018-001645642

Registriernummer ²⁾

Empfehlungen des Ausstellers



Empfehlungen zur kostengünstigen Modernisierung

Maßnahmen zur kostengünstigen Verbesserung der Energieeffizienz sind möglich nicht möglich

Empfohlene Modernisierungsmaßnahmen

Nr.	Bau- oder Anlagenteile	Maßnahmenbeschreibung in einzelnen Schritten	empfohlen		(freiwillige Angaben)	
			in Zusammenhang mit größerer Modernisierung	als Einzelmaßnahme	geschätzte Amortisationszeit	geschätzte Kosten pro eingesparte Kilowattstunde Endenergie
			<input type="checkbox"/>	<input type="checkbox"/>		
			<input type="checkbox"/>	<input type="checkbox"/>		
			<input type="checkbox"/>	<input type="checkbox"/>		
			<input type="checkbox"/>	<input type="checkbox"/>		
			<input type="checkbox"/>	<input type="checkbox"/>		
			<input type="checkbox"/>	<input type="checkbox"/>		
			<input type="checkbox"/>	<input type="checkbox"/>		
			<input type="checkbox"/>	<input type="checkbox"/>		
			<input type="checkbox"/>	<input type="checkbox"/>		
			<input type="checkbox"/>	<input type="checkbox"/>		
			<input type="checkbox"/>	<input type="checkbox"/>		

weitere Empfehlungen auf gesondertem Blatt

Hinweis: Modernisierungsempfehlungen für das Gebäude dienen lediglich der Information. Sie sind nur kurz gefasste Hinweise und kein Ersatz für eine Energieberatung.

Genauere Angaben zu den Empfehlungen sind erhältlich bei / unter:

Keine weiteren Angaben möglich.

Ergänzende Erläuterungen zu den Angaben im Energieausweis (Angaben freiwillig)

¹⁾ siehe Fußnote 1 auf Seite 1 des Energieausweises

²⁾ siehe Fußnote 2 auf Seite 1 des Energieausweises

1843173/E-000126/P-005160077/000051

Erläuterungen

Angabe Gebäudeteil – Seite 1

Bei Wohngebäuden, die zu einem nicht unerheblichen Anteil zu anderen als Wohnzwecken genutzt werden, ist die Ausstellung des Energieausweises gemäß dem Muster nach Anlage 6 auf den Gebäudeteil zu beschränken, der getrennt als Wohngebäude zu behandeln ist (siehe im Einzelnen § 22 EnEV). Dies wird im Energieausweis durch die Angabe „Gebäudeteil“ deutlich gemacht.

Erneuerbare Energien – Seite 1

Hier wird darüber informiert, wofür und in welcher Art erneuerbare Energien genutzt werden. Bei Neubauten enthält Seite 2 (Angaben zum EEWärmeG) dazu weitere Angaben.

Energiebedarf – Seite 2

Der Energiebedarf wird hier durch den Jahres-Primärenergiebedarf und den Endenergiebedarf dargestellt. Diese Angaben werden rechnerisch ermittelt. Die angegebenen Werte werden auf der Grundlage der Bauunterlagen bzw. gebäudebezogener Daten und unter Annahme von standardisierten Randbedingungen (z.B. standardisierte Klimadaten, definiertes Nutzerverhalten, standardisierte Innentemperatur und innere Wärmegevinne usw.) berechnet. So lässt sich die energetische Qualität des Gebäudes unabhängig vom Nutzerverhalten und von der Wetterlage beurteilen. Insbesondere wegen der standardisierten Randbedingungen erlauben die angegebenen Werte keine Rückschlüsse auf den tatsächlichen Energieverbrauch.

Primärenergiebedarf – Seite 2

Der Primärenergiebedarf bildet die Energieeffizienz des Gebäudes ab. Er berücksichtigt neben der Endenergie auch die sogenannte „Vorkette“ (Erkundung, Gewinnung, Verteilung, Umwandlung) der jeweils eingesetzten Energieträger (z.B. Heizöl, Gas, Strom, erneuerbare Energien etc.). Ein kleiner Wert signalisiert einen geringen Bedarf und damit eine hohe Energieeffizienz sowie eine die Ressourcen und die Umwelt schonende Energienutzung. Zusätzlich können die mit dem Energiebedarf verbundenen CO₂-Emissionen des Gebäudes freiwillig angegeben werden.

Energetische Qualität der Gebäudehülle – Seite 2

Angegeben ist der spezifische, auf die wärmeübertragende Umfassungsfläche bezogene Transmissionswärmeverlust (Formelzeichen in der EnEV: HT*). Er beschreibt die durchschnittliche energetische Qualität aller wärmeübertragenden Umfassungsflächen (Außenwände, Decken, Fenster etc.) eines Gebäudes. Ein kleiner Wert signalisiert einen guten baulichen Wärmeschutz. Außerdem stellt die EnEV Anforderungen an den sommerlichen Wärmeschutz (Schutz vor Überhitzung) eines Gebäudes.

Endenergiebedarf – Seite 2

Der Endenergiebedarf gibt die nach technischen Regeln berechnete, jährlich benötigte Energiemenge für Heizung, Lüftung und Warmwasseraufbereitung an. Er wird unter Standardklima- und Standardnutzungsbedingungen errechnet und ist ein Indikator für die Energieeffizienz eines Gebäudes und seiner Anlagentechnik. Der Endenergiebedarf ist die Energiemenge, die dem Gebäude unter Annahme von standardisierten Bedingungen und unter Berücksichtigung der Energieverluste zugeführt werden muss, damit die standardisierte Innentemperatur, der Warmwasserbedarf und die notwendige Lüftung sichergestellt werden können. Ein kleiner Wert signalisiert einen geringen Bedarf und damit eine hohe Energieeffizienz.

Angaben zum EEWärmeG – Seite 2

Nach dem EEWärmeG müssen Neubauten in bestimmtem Umfang erneuerbare Energien zur Deckung des Wärme- und Kältebedarfs nutzen. In dem Feld „Angaben zum EEWärmeG“ sind die Art der eingesetzten erneuerbaren Energien und der prozentuale Anteil der Pflichterfüllung abzulesen. Das Feld „Ersatzmaßnahmen“ wird ausgefüllt, wenn die Anforderungen des EEWärmeG teilweise oder vollständig durch Maßnahmen zur Einsparung von Energie erfüllt werden. Die Angaben dienen gegenüber der zuständigen Behörde als Nachweis des Umfangs der Pflichterfüllung durch die Ersatzmaßnahme und der Einhaltung der für das Gebäude geltenden verschärften Anforderungswerte der EnEV.

Endenergieverbrauch – Seite 3

Der Endenergieverbrauch wird für das Gebäude auf der Basis der Abrechnungen von Heiz- und Warmwasserkosten nach der Heizkostenverordnung oder auf Grund anderer geeigneter Verbrauchsdaten ermittelt. Dabei werden die Energieverbrauchsdaten des gesamten Gebäudes und nicht der einzelnen Wohneinheiten zugrunde gelegt. Der erfasste Energieverbrauch für die Heizung wird anhand der konkreten örtlichen Wetterdaten und mithilfe von Klimafaktoren auf einen deutschlandweiten Mittelwert umgerechnet. So führt beispielsweise ein hoher Verbrauch in einem einzelnen harten Winter nicht zu einer schlechteren Beurteilung des Gebäudes. Der Endenergieverbrauch gibt Hinweise auf die energetische Qualität des Gebäudes und seiner Heizungsanlage. Ein kleiner Wert signalisiert einen geringen Verbrauch. Ein Rückschluss auf den künftig zu erwartenden Verbrauch ist jedoch nicht möglich; insbesondere können die Verbrauchsdaten einzelner Wohneinheiten stark differieren, weil sie von der Lage der Wohneinheiten im Gebäude, von der jeweiligen Nutzung und dem individuellen Verhalten der Bewohner abhängen.

Im Fall längerer Leerstände wird hierfür ein pauschaler Zuschlag rechnerisch bestimmt und in die Verbrauchserfassung einbezogen. Im Interesse der Vergleichbarkeit wird bei dezentralen, in der Regel elektrisch betriebenen Warmwasseranlagen der typische Verbrauch über eine Pauschale berücksichtigt: Gleiches gilt für den Verbrauch von eventuell vorhandenen Anlagen zur Raumkühlung. Ob und inwieweit die genannten Pauschalen in die Erfassung eingegangen sind, ist der Tabelle „Verbrauchserfassung“ zu entnehmen.

Primärenergieverbrauch – Seite 3

Der Primärenergieverbrauch geht aus dem für das Gebäude insgesamt ermittelten Endenergieverbrauch hervor. Wie der Primärenergiebedarf wird er mithilfe von Umrechnungsfaktoren ermittelt, die die Vorkette der jeweils eingesetzten Energieträger berücksichtigen.

Pflichtangaben für Immobilienanzeigen – Seite 2 und 3

Nach der EnEV besteht die Pflicht, in Immobilienanzeigen die in § 16a Absatz 1 genannten Angaben zu machen. Die dafür erforderlichen Angaben sind dem Energieausweis zu entnehmen, je nach Ausweisart der Seite 2 oder 3.

Vergleichswerte – Seite 2 und 3

Die Vergleichswerte auf Endenergieebene sind modellhaft ermittelte Werte und sollen lediglich Anhaltspunkte für grobe Vergleiche der Werte dieses Gebäudes mit den Vergleichswerten anderer Gebäude sein. Es sind Bereiche angegeben, innerhalb derer ungefähr die Werte für die einzelnen Vergleichskategorien liegen.

1) siehe Fußnote 1 auf Seite 1 des Energieausweises

Energieausweis für Wohngebäude

gemäß den §§ 16 ff. der Energieeinsparverordnung (EnEV) vom ¹⁾ 18.11.2013



BY-2018-001645642

Registriernummer ²⁾

1269789

ista Energieausweis-Nummer

19.01.2028

Gültig bis

Objektnummer

Gebäude

Mehrfamilienhaus - Mittelhaus

Gebäudetyp

Türkenstr. 29/29a-d ; 80799 München

Adresse

Türkenstraße 29 C

Gebäudeteil

2001

Baujahr Gebäude ³⁾

2001

Baujahr Wärmeerzeuger ^{3) 4)}

12

Anzahl Wohnungen

985,22 m²

nach §19 EnEV aus der Wohnfläche ermittelt

Gebäudenutzfläche (A_N)

Fern-/ Nahwärme

Wesentliche Energieträger für Heizung und Warmwasser ³⁾

keine

keine

Art der erneuerbaren Energien

Verwendung der erneuerbaren Energien

Art der Lüftung/Kühlung

Fensterlüftung

Lüftungsanlage mit Wärmerückgewinnung

Anlage zur

Schachtlüftung

Lüftungsanlage ohne Wärmerückgewinnung

Kühlung

Anlass der Ausstellung des Energieausweises

Neubau

Vermietung/Verkauf

Modernisierung (Änderung/Erweiterung)

Sonstiges (freiwillig)

Hinweise zu den Angaben über die energetische Qualität des Gebäudes

Die energetische Qualität eines Gebäudes kann durch die Berechnung des **Energiebedarfs** unter Annahme von standardisierten Randbedingungen oder durch die Auswertung des **Energieverbrauchs** ermittelt werden. Als Bezugsfläche dient die energetische Gebäudenutzfläche nach der EnEV, die sich in der Regel von den allgemeinen Wohnflächenangaben unterscheidet. Die angegebenen Vergleichswerte sollen übersichtliche Vergleiche ermöglichen (**Erläuterungen siehe Seite 5**). Teil des Energieausweises sind die Modernisierungsempfehlungen (Seite 4).

Der Energieausweis wurde auf der Grundlage von Berechnungen des **Energiebedarfs** erstellt (Energiebedarfsausweis). Die Ergebnisse sind auf **Seite 2** dargestellt. Zusätzliche Informationen zum Verbrauch sind freiwillig.

Der Energieausweis wurde auf der Grundlage von Auswertungen des **Energieverbrauchs** erstellt (Energieverbrauchsausweis). Die Ergebnisse sind auf **Seite 3** dargestellt.

Datenerhebung Bedarf/Verbrauch durch Eigentümer Aussteller

Dem Energieausweis sind zusätzliche Informationen zur energetischen Qualität beigelegt (freiwillige Angabe).

Hinweise zur Verwendung des Energieausweises

Der Energieausweis dient lediglich der Information. Die Angaben im Energieausweis beziehen sich auf das gesamte Wohngebäude oder den oben bezeichneten Gebäudeteil. Der Energieausweis ist lediglich dafür gedacht, einen übersichtlichen Vergleich von Gebäuden zu ermöglichen.

Aussteller

ista Deutschland GmbH
Ronny Thieme
Walter-Köhn-Straße 4d
04356 Leipzig

19.01.2018

Datum, Unterschrift des Ausstellers

1) Datum der angewendeten EnEV, gegebenenfalls angewendeten Änderungsverordnung zur EnEV

2) Bei nicht rechtzeitiger Zuteilung der Registriernummer (§ 17 Absatz 4 Satz 4 und EnEV) ist das Datum der Antragstellung einzutragen; die Registriernummer ist nach deren Eingang nachträglich einzusetzen.

3) Mehrfachangaben möglich

4) bei Wärmenetzen Baujahr der Übergabestation

Energieausweis für Wohngebäude

gemäß den §§ 16 ff. der Energieeinsparverordnung (EnEV) vom ¹⁾ 18.11.2013



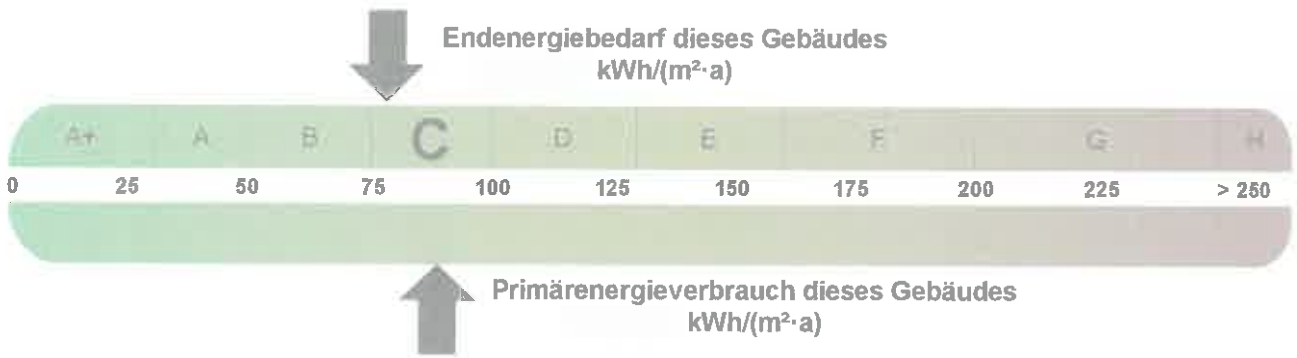
Berechneter Energiebedarf des Gebäudes

BY-2018-001645642

Registriernummer ²⁾

Energiebedarf

CO₂-Emissionen kg/(m²·a)



Anforderungen gemäß EnEV ⁴⁾

Für Energiebedarfsberechnungen verwendetes Verfahren

Primärenergiebedarf

Ist-Wert kWh/(m²·a) Anforderungswert kWh/(m²·a)

Verfahren nach DIN V 4108-6 und DIN V 4701-10

Energetische Qualität der Gebäudehülle H_T

Ist-Wert W/(m²·K) Anforderungswert W/(m²·K)

Verfahren nach DIN V 18599

Regelung nach § 3 Absatz 5 EnEV

Sommerlicher Wärmeschutz (bei Neubau) eingehalten

Vereinfachungen nach § 9 Absatz 2 EnEV

Endenergiebedarf dieses Gebäudes

(Pflichtangabe in Immobilienanzeigen)

kWh/(m²·a)

Angaben zum EEWärmeG ⁵⁾

Nutzung erneuerbarer Energie zur Deckung des Wärme- und Kältebedarfs auf Grund des Erneuerbare-Energien-Wärmegesetzes (EEWärmeG)

Art:	Deckungsanteil:	%
		%
		%

Ersatzmaßnahmen ⁶⁾

Die Anforderungen des EEWärmeG werden durch die Ersatzmaßnahme nach § 7 Absatz 1 Nummer 2 EEWärmeG erfüllt.

Die nach § 7 Absatz 1 Nummer 2 EEWärmeG verschärften Anforderungswerte der EnEV sind eingehalten.

Die in Verbindung mit § 8 EEWärmeG um verschärften Anforderungswerte der EnEV sind eingehalten. %

Verschärfter Anforderungswert Primärenergiebedarf: kWh/(m²·a)

Verschärfter Anforderungswert für die energetische Qualität der Gebäudehülle H_T: W/(m²·K)

Vergleichswerte Endenergiebedarf



Erläuterungen zum Berechnungsverfahren

Die Energieeinsparverordnung lässt für die Berechnung des Energiebedarfs unterschiedliche Verfahren zu, die im Einzelfall zu unterschiedlichen Ergebnissen führen können. Insbesondere wegen standardisierter Randbedingungen erlauben die angegebenen Werte keine Rückschlüsse auf den tatsächlichen Energieverbrauch. Die ausgewiesenen Bedarfswerte der Skala sind spezifische Werte nach der EnEV pro Quadratmeter Gebäudenutzfläche (A_n), die im Allgemeinen größer ist als die Wohnfläche des Gebäudes.

¹⁾ siehe Fußnote 1 auf Seite 1 des Energieausweises

²⁾ siehe Fußnote 2 auf Seite 1 des Energieausweises

³⁾ freiwillige Angabe

⁴⁾ nur bei Neubau sowie bei Modernisierung im Fall des § 16 Absatz 1 Satz 3 EnEV

⁵⁾ nur bei Neubau

⁶⁾ nur bei Neubau im Fall der Anwendung von § 7 Absatz 1 Nummer 2 EEWärmeG

⁷⁾ EFH: Einfamilienhaus, MFH: Mehrfamilienhaus

Diese Seite hat keine Relevanz für den verbrauchsorientierten Energieausweis.

1843175/E.000126/P.00540077/000054

Energieausweis für Wohngebäude

gemäß den §§ 16 ff. der Energieeinsparverordnung (EnEV) vom ¹⁾ 18.11.2013

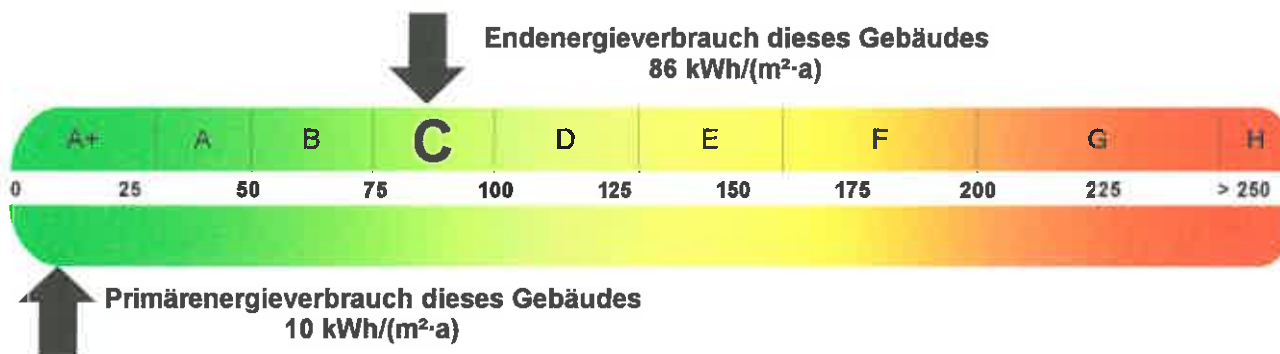


Erfasster Energieverbrauch des Gebäudes

BY-2018-001645642

Registriernummer ²⁾

Energieverbrauch



Endenergieverbrauch dieses Gebäudes

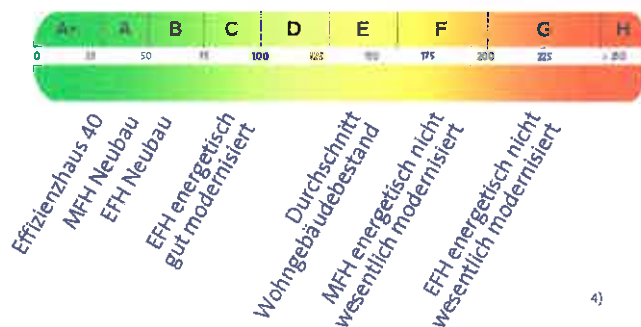
[Pflichtangabe für Immobilienanzeigen]

86 kWh/(m²-a)

Verbrauchserfassung – Heizung und Warmwasser

Zeitraum		Energieträger ³⁾	Primär-energiefaktor	Energieverbrauch [kWh]	Anteil Warmwasser [kWh]	Anteil Heizung [kWh]	Klimafaktor
von	bis						
01.01.14	31.12.16	Fern-/ Nahwärme	0,11	255.289	90.126	165.163	1,07

Vergleichswerte Endenergie



Die modellhaft ermittelten Vergleichswerte beziehen sich auf Gebäude, in denen die Wärme für Heizung und Warmwasser durch Heizkessel im Gebäude bereitgestellt wird.

Soll ein Energieverbrauch eines mit Fern- oder Nahwärme beheizten Gebäudes verglichen werden, ist zu beachten, dass hier normalerweise ein um 15 bis 30% geringerer Energieverbrauch als bei vergleichbaren Gebäuden mit Kesselheizung zu erwarten ist.

Erläuterungen zum Verfahren

Das Verfahren zur Ermittlung des Energieverbrauchs ist durch die Energieeinsparverordnung vorgegeben. Die Werte der Skala sind spezifische Werte pro Quadratmeter Gebäudenutzfläche (A_{w}) nach der Energieeinsparverordnung, die im Allgemeinen größer ist als die Wohnfläche des Gebäudes. Der tatsächliche Energieverbrauch einer Wohnung oder eines Gebäudes weicht insbesondere wegen des Witterungseinflusses und sich ändernden Nutzerverhaltens vom angegebenen Energieverbrauch ab.

¹⁾ siehe Fußnote 1 auf Seite 1 des Energieausweises

²⁾ siehe Fußnote 2 auf Seite 1 des Energieausweises

³⁾ gegebenenfalls auch Leerstandzuschläge, Warmwasser- oder Kühlpauschale in kWh

⁴⁾ EFH: Einfamilienhaus, MFH: Mehrfamilienhaus

Energieausweis für Wohngebäude

gemäß den §§ 16 ff. der Energieeinsparverordnung (EnEV) vom ¹⁾ 18.11.2013



BY-2018-001645642

Registriernummer ²⁾

Empfehlungen des Ausstellers

Empfehlungen zur kostengünstigen Modernisierung

Maßnahmen zur kostengünstigen Verbesserung der Energieeffizienz sind möglich nicht möglich

Empfohlene Modernisierungsmaßnahmen

Nr.	Bau- oder Anlagenteile	Maßnahmenbeschreibung in einzelnen Schritten	empfohlen		(freiwillige Angaben)	
			in Zusammenhang mit größerer Modernisierung	als Einzelmaßnahme	geschätzte Amortisationszeit	geschätzte Kosten pro eingesparte Kilowattstunde Endenergie
			<input type="checkbox"/>	<input type="checkbox"/>		
			<input type="checkbox"/>	<input type="checkbox"/>		
			<input type="checkbox"/>	<input type="checkbox"/>		
			<input type="checkbox"/>	<input type="checkbox"/>		
			<input type="checkbox"/>	<input type="checkbox"/>		
			<input type="checkbox"/>	<input type="checkbox"/>		
			<input type="checkbox"/>	<input type="checkbox"/>		
			<input type="checkbox"/>	<input type="checkbox"/>		
			<input type="checkbox"/>	<input type="checkbox"/>		
			<input type="checkbox"/>	<input type="checkbox"/>		
			<input type="checkbox"/>	<input type="checkbox"/>		
			<input type="checkbox"/>	<input type="checkbox"/>		
			<input type="checkbox"/>	<input type="checkbox"/>		

weitere Empfehlungen auf gesondertem Blatt

Hinweis: Modernisierungsempfehlungen für das Gebäude dienen lediglich der Information. Sie sind nur kurz gefasste Hinweise und kein Ersatz für eine Energieberatung.

Genauere Angaben zu den Empfehlungen sind erhältlich bei / unter:

Keine weiteren Angaben möglich.

Ergänzende Erläuterungen zu den Angaben im Energieausweis (Angaben freiwillig)

1) siehe Fußnote 1 auf Seite 1 des Energieausweises

2) siehe Fußnote 2 auf Seite 1 des Energieausweises

1843173/E-000126/P-005660077000056

Erläuterungen

Angabe Gebäudeteil – Seite 1

Bei Wohngebäuden, die zu einem nicht unerheblichen Anteil zu anderen als Wohnzwecken genutzt werden, ist die Ausstellung des Energieausweises gemäß dem Muster nach Anlage 6 auf den Gebäudeteil zu beschränken, der getrennt als Wohngebäude zu behandeln ist (siehe im Einzelnen § 22 EnEV). Dies wird im Energieausweis durch die Angabe „Gebäudeteil“ deutlich gemacht.

Erneuerbare Energien – Seite 1

Hier wird darüber informiert, wofür und in welcher Art erneuerbare Energien genutzt werden. Bei Neubauten enthält Seite 2 (Angaben zum EEWärmeG) dazu weitere Angaben.

Energiebedarf – Seite 2

Der Energiebedarf wird hier durch den Jahres-Primärenergiebedarf und den Endenergiebedarf dargestellt. Diese Angaben werden rechnerisch ermittelt. Die angegebenen Werte werden auf der Grundlage der Bauunterlagen bzw. gebäudebezogener Daten und unter Annahme von standardisierten Randbedingungen (z.B. standardisierte Klimadaten, definiertes Nutzerverhalten, standardisierte Innentemperatur und innere Wärmegewinne usw.) berechnet. So lässt sich die energetische Qualität des Gebäudes unabhängig vom Nutzerverhalten und von der Wetterlage beurteilen. Insbesondere wegen der standardisierten Randbedingungen erlauben die angegebenen Werte keine Rückschlüsse auf den tatsächlichen Energieverbrauch.

Primärenergiebedarf – Seite 2

Der Primärenergiebedarf bildet die Energieeffizienz des Gebäudes ab. Er berücksichtigt neben der Endenergie auch die sogenannte „Vorkette“ (Erkundung, Gewinnung, Verteilung, Umwandlung) der jeweils eingesetzten Energieträger (z.B. Heizöl, Gas, Strom, erneuerbare Energien etc.). Ein kleiner Wert signalisiert einen geringen Bedarf und damit eine hohe Energieeffizienz sowie eine die Ressourcen und die Umwelt schonende Energienutzung. Zusätzlich können die mit dem Energiebedarf verbundenen CO₂-Emissionen des Gebäudes freiwillig angegeben werden.

Energetische Qualität der Gebäudehülle – Seite 2

Angegeben ist der spezifische, auf die wärmeübertragende Umfassungsfläche bezogene Transmissionswärmeverlust (Formelzeichen in der EnEV: HT^{*}). Er beschreibt die durchschnittliche energetische Qualität aller wärmeübertragenden Umfassungsflächen (Außenwände, Decken, Fenster etc.) eines Gebäudes. Ein kleiner Wert signalisiert einen guten baulichen Wärmeschutz. Außerdem stellt die EnEV Anforderungen an den sommerlichen Wärmeschutz (Schutz vor Überhitzung) eines Gebäudes.

Endenergiebedarf – Seite 2

Der Endenergiebedarf gibt die nach technischen Regeln berechnete, jährlich benötigte Energiemenge für Heizung, Lüftung und Warmwasseraufbereitung an. Er wird unter Standardklima- und Standardnutzungsbedingungen errechnet und ist ein Indikator für die Energieeffizienz eines Gebäudes und seiner Anlagentechnik. Der Endenergiebedarf ist die Energiemenge, die dem Gebäude unter Annahme von standardisierten Bedingungen und unter Berücksichtigung der Energieverluste zugeführt werden muss, damit die standardisierte Innentemperatur, der Warmwasserbedarf und die notwendige Lüftung sichergestellt werden können. Ein kleiner Wert signalisiert einen geringen Bedarf und damit eine hohe Energieeffizienz.

Angaben zum EEWärmeG – Seite 2

Nach dem EEWärmeG müssen Neubauten in bestimmtem Umfang erneuerbare Energien zur Deckung des Wärme- und Kältebedarfs nutzen. In dem Feld „Angaben zum EEWärmeG“ sind die Art der eingesetzten erneuerbaren Energien und der prozentuale Anteil der Pflichterfüllung abzulesen. Das Feld „Ersatzmaßnahmen“ wird ausgefüllt, wenn die Anforderungen des EEWärmeG teilweise oder vollständig durch Maßnahmen zur Einsparung von Energie erfüllt werden. Die Angaben dienen gegenüber der zuständigen Behörde als Nachweis des Umfangs der Pflichterfüllung durch die Ersatzmaßnahme und der Einhaltung der für das Gebäude geltenden verschärften Anforderungswerte der EnEV.

Endenergieverbrauch – Seite 3

Der Endenergieverbrauch wird für das Gebäude auf der Basis der Abrechnungen von Heiz- und Warmwasserkosten nach der Heizkostenverordnung oder auf Grund anderer geeigneter Verbrauchsdaten ermittelt. Dabei werden die Energieverbrauchsdaten des gesamten Gebäudes und nicht der einzelnen Wohneinheiten zugrunde gelegt. Der erfasste Energieverbrauch für die Heizung wird anhand der konkreten örtlichen Wetterdaten und mithilfe von Klimafaktoren auf einen deutschlandweiten Mittelwert umgerechnet. So führt beispielsweise ein hoher Verbrauch in einem einzelnen harten Winter nicht zu einer schlechteren Beurteilung des Gebäudes. Der Endenergieverbrauch gibt Hinweise auf die energetische Qualität des Gebäudes und seiner Heizungsanlage. Ein kleiner Wert signalisiert einen geringen Verbrauch. Ein Rückschluss auf den künftig zu erwartenden Verbrauch ist jedoch nicht möglich; insbesondere können die Verbrauchsdaten einzelner Wohneinheiten stark differieren, weil sie von der Lage der Wohneinheiten im Gebäude, von der jeweiligen Nutzung und dem individuellen Verhalten der Bewohner abhängen.

Im Fall längerer Leerstände wird hierfür ein pauschaler Zuschlag rechnerisch bestimmt und in die Verbrauchserfassung einbezogen. Im Interesse der Vergleichbarkeit wird bei dezentralen, in der Regel elektrisch betriebenen Warmwasseranlagen der typische Verbrauch über eine Pauschale berücksichtigt. Gleiches gilt für den Verbrauch von eventuell vorhandenen Anlagen zur Raumkühlung. Ob und inwieweit die genannten Pauschalen in die Erfassung eingegangen sind, ist der Tabelle „Verbrauchserfassung“ zu entnehmen.

Primärenergieverbrauch – Seite 3

Der Primärenergieverbrauch geht aus dem für das Gebäude insgesamt ermittelten Endenergieverbrauch hervor. Wie der Primärenergiebedarf wird er mithilfe von Umrechnungsfaktoren ermittelt, die die Vorkette der jeweils eingesetzten Energieträger berücksichtigen.

Pflichtangaben für Immobilienanzeigen – Seite 2 und 3

Nach der EnEV besteht die Pflicht, in Immobilienanzeigen die in § 16a Absatz 1 genannten Angaben zu machen. Die dafür erforderlichen Angaben sind dem Energieausweis zu entnehmen, je nach Ausweisart der Seite 2 oder 3.

Vergleichswerte – Seite 2 und 3

Die Vergleichswerte auf Endenergieebene sind modellhaft ermittelte Werte und sollen lediglich Anhaltspunkte für grobe Vergleiche der Werte dieses Gebäudes mit den Vergleichswerten anderer Gebäude sein. Es sind Bereiche angegeben, innerhalb derer ungefähr die Werte für die einzelnen Vergleichskategorien liegen.



Energieausweis für Wohngebäude

gemäß den §§ 16 ff. der Energieeinsparverordnung (EnEV) vom ¹⁾ 18.11.2013

BY-2018-001645642

Registriernummer ²⁾

1269789

ista Energieausweis-Nummer

19.01.2028

Gültig bis

Objektnummer

Gebäude

Mehrfamilienhaus - Mittelhaus

Gebäudetyp

Türkenstr. 29/29a-d ; 80799 München

Adresse

Türkenstraße 29 C

Gebäudeteil

2001

Baujahr Gebäude ³⁾

2001

Baujahr Wärmeerzeuger ^{3) 4)}

12

Anzahl Wohnungen

985,22 m²

nach §19 EnEV aus der Wohnfläche ermittelt

Gebäudenutzfläche (A_N)

Fern-/ Nahwärme

Wesentliche Energieträger für Heizung und Warmwasser ³⁾

keine

keine

Art der erneuerbaren Energien

Verwendung der erneuerbaren Energien

Art der Lüftung/Kühlung

Fensterlüftung

Lüftungsanlage mit Wärmerückgewinnung

Anlage zur

Schachtlüftung

Lüftungsanlage ohne Wärmerückgewinnung

Kühlung

Anlass der Ausstellung des Energieausweises

Neubau

Vermietung/Verkauf

Modernisierung (Änderung/Erweiterung)

Sonstiges (freiwillig)

Hinweise zu den Angaben über die energetische Qualität des Gebäudes

Die energetische Qualität eines Gebäudes kann durch die Berechnung des **Energiebedarfs** unter Annahme von standardisierten Randbedingungen oder durch die Auswertung des **Energieverbrauchs** ermittelt werden. Als Bezugsfläche dient die energetische Gebäudenutzfläche nach der EnEV, die sich in der Regel von den allgemeinen Wohnflächenangaben unterscheidet. Die angegebenen Vergleichswerte sollen überschlägige Vergleiche ermöglichen (**Erläuterungen siehe Seite 5**). Teil des Energieausweises sind die Modernisierungsempfehlungen (Seite 4).

Der Energieausweis wurde auf der Grundlage von Berechnungen des **Energiebedarfs** erstellt (Energiebedarfsausweis). Die Ergebnisse sind auf **Seite 2** dargestellt. Zusätzliche Informationen zum Verbrauch sind freiwillig.

Der Energieausweis wurde auf der Grundlage von Auswertungen des **Energieverbrauchs** erstellt (Energieverbrauchsausweis). Die Ergebnisse sind auf **Seite 3** dargestellt.

Datenerhebung Bedarf/Verbrauch durch Eigentümer Aussteller

Dem Energieausweis sind zusätzliche Informationen zur energetischen Qualität beigelegt (freiwillige Angabe).

Hinweise zur Verwendung des Energieausweises

Der Energieausweis dient lediglich der Information. Die Angaben im Energieausweis beziehen sich auf das gesamte Wohngebäude oder den oben bezeichneten Gebäudeteil. Der Energieausweis ist lediglich dafür gedacht, einen überschlägigen Vergleich von Gebäuden zu ermöglichen.

Aussteller

ista Deutschland GmbH
Ronny Thieme
Walter-Köhn-Straße 4d
04356 Leipzig

19.01.2018

Datum, Unterschrift des Ausstellers

1) Datum der angewendeten EnEV, gegebenenfalls angewendeten Änderungsverordnung zur EnEV
2) Bei nicht rechtzeitiger Zuteilung der Registriernummer (§ 17 Absatz 4 Satz 4 und EnEV) ist das Datum der Antragstellung einzutragen; die Registriernummer ist nach deren Eingang nachträglich einzusetzen.

3) Mehrfachangaben möglich
4) bei Wärmenetzen Baujahr der Übergabestation

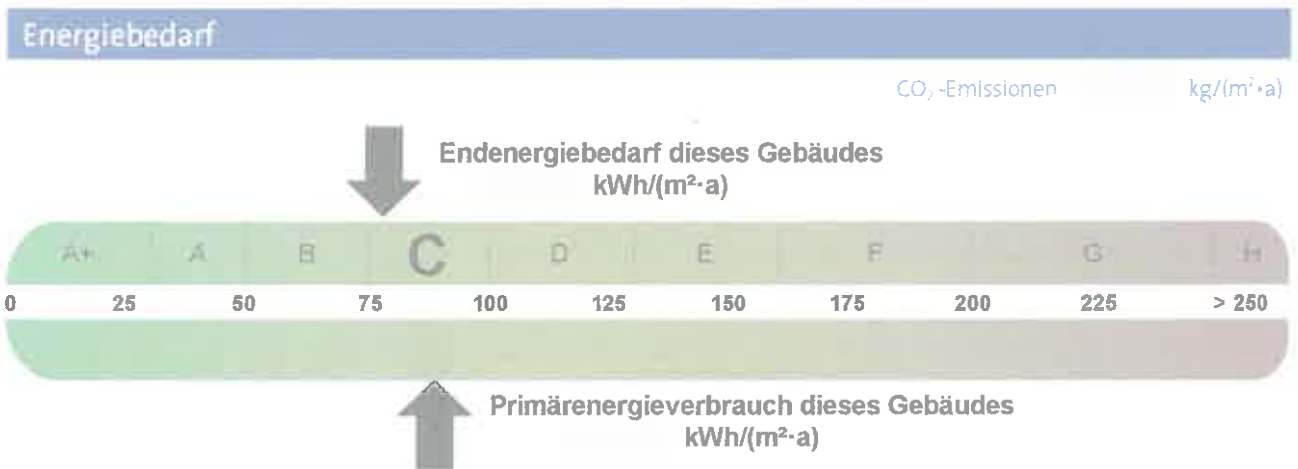
Energieausweis für Wohngebäude

gemäß den §§ 16 ff. der Energieeinsparverordnung (EnEV) vom 1¹ 18.11.2013

Berechneter Energiebedarf des Gebäudes

BY-2018-001645642

Registriernummer 2)



Anforderungen gemäß EnEV 4)

Primärenergiebedarf

Ist-Wert kWh/(m²·a) Anforderungswert kWh/(m²·a)

Energetische Qualität der Gebäudehülle H_t

Ist-Wert W/(m²·K) Anforderungswert W/(m²·K)

Sommerlicher Wärmeschutz (bei Neubau) eingehalten

Für Energiebedarfsberechnungen verwendetes Verfahren

Verfahren nach DIN V 4108-6 und DIN V 4701-10

Verfahren nach DIN V 18599

Regelung nach § 3 Absatz 5 EnEV

Vereinfachungen nach § 9 Absatz 2 EnEV

Endenergiebedarf dieses Gebäudes (Pflichtangabe in Immobilienanzeigen) kWh/(m²·a)

Angaben zum EEWärmeG⁵⁾

Nutzung erneuerbarer Energien zur Deckung des Wärme- und Kältebedarfs auf Grund des Erneuerbare-Energien-Wärmegesetzes (EEWärmeG)

Art:	Deckungsanteil:	%
		%
		%

Ersatzmaßnahmen⁶⁾

Die Anforderungen des EEWärmeG werden durch die Ersatzmaßnahme nach § 7 Absatz 1 Nummer 2 EEWärmeG erfüllt.

Die nach § 7 Absatz 1 Nummer 2 EEWärmeG verschärften Anforderungswerte der EnEV sind eingehalten.

Die in Verbindung mit § 8 EEWärmeG um verschärften Anforderungswerte der EnEV sind eingehalten.

Verschärfter Anforderungswert Primärenergiebedarf: kWh/(m²·a)

Verschärfter Anforderungswert für die energetische Qualität der Gebäudehülle H_t: W/(m²·K)

Vergleichswerte Endenergiebedarf



Erläuterungen zum Berechnungsverfahren

Die Energieeinsparverordnung lässt für die Berechnung des Energiebedarfs unterschiedliche Verfahren zu, die im Einzelfall zu unterschiedlichen Ergebnissen führen können. Insbesondere wegen standardisierter Randbedingungen erlauben die angegebenen Werte keine Rückschlüsse auf den tatsächlichen Energieverbrauch. Die ausgewiesenen Bedarfswerte der Skala sind spezifische Werte nach der EnEV pro Quadratmeter Gebäudenutzfläche (A_n), die im Allgemeinen größer ist als die Wohnfläche des Gebäudes.

1) Siehe Fußnote 1 auf Seite 1 des Energieausweises

2) Siehe Fußnote 2 auf Seite 1 des Energieausweises

3) freiwillige Angabe

4) nur bei Neubau sowie bei Modernisierung im Fall des § 16 Absatz 1 Satz 3 EnEV

5) nur bei Neubau

6) nur bei Neubau im Fall der Anwendung von § 7 Absatz 1 Nummer 2 EEWärmeG

7) EFH: Einfamilienhaus, MFH: Mehrfamilienhaus

Diese Seite hat keine Relevanz für den verbrauchsorientierten Energieausweis.

Energieausweis für Wohngebäude

gemäß den §§ 16 ff. der Energieeinsparverordnung (EnEV) vom ¹⁾ 18.11.2013

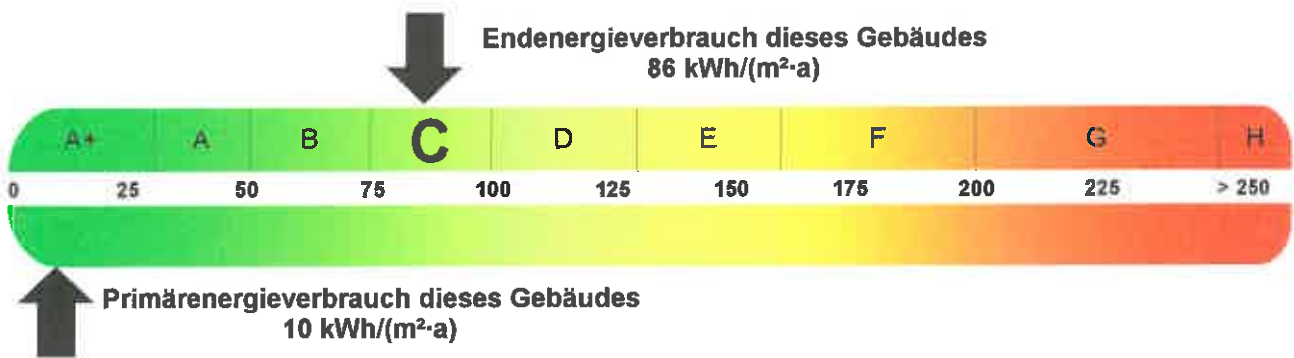


Erfasster Energieverbrauch des Gebäudes

BY-2018-001645642

Registriernummer ²⁾

Energieverbrauch



Endenergieverbrauch dieses Gebäudes

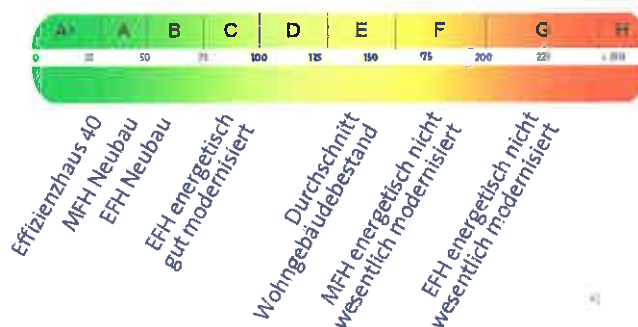
[Pflichtangabe für Immobilienanzeigen]

86 kWh/(m²-a)

Verbrauchserfassung – Heizung und Warmwasser

Zeitraum		Energieträger ³⁾	Primär-energie-faktor	Energieverbrauch [kWh]	Anteil Warmwasser [kWh]	Anteil Heizung [kWh]	Klima-faktor
von	bis						
01.01.14	31.12.16	Fern-/ Nahwärme	0,11	255.289	90.126	165.163	1,07

Vergleichswerte Endenergie



Die modellhaft ermittelten Vergleichswerte beziehen sich auf Gebäude, in denen die Wärme für Heizung und Warmwasser durch Heizkessel im Gebäude bereitgestellt wird.

Soll ein Energieverbrauch eines mit Fern- oder Nahwärme beheizten Gebäudes verglichen werden, ist zu beachten, dass hier normalerweise ein um 15 bis 30% geringerer Energieverbrauch als bei vergleichbaren Gebäuden mit Kesselheizung zu erwarten ist.

Erläuterungen zum Verfahren

Das Verfahren zur Ermittlung des Energieverbrauchs ist durch die Energieeinsparverordnung vorgegeben. Die Werte der Skala sind spezifische Werte pro Quadratmeter Gebäudenutzfläche ($A_{n,i}$) nach der Energieeinsparverordnung, die im Allgemeinen größer ist als die Wohnfläche des Gebäudes. Der tatsächliche Energieverbrauch einer Wohnung oder eines Gebäudes weicht insbesondere wegen des Witterungseinflusses und sich ändernden Nutzerverhaltens vom angegebenen Energieverbrauch ab.

¹⁾ siehe Fußnote 1 auf Seite 1 des Energieausweises

²⁾ siehe Fußnote 2 auf Seite 1 des Energieausweises

³⁾ gegebenenfalls auch Leerstandszuschläge, Warmwasser- oder Kühlpauschale in kWh

⁴⁾ EFH: Einfamilienhaus, MFH: Mehrfamilienhaus

Erläuterungen

Angabe Gebäudeteil – Seite 1

Bei Wohngebäuden, die zu einem nicht unerheblichen Anteil zu anderen als Wohnzwecken genutzt werden, ist die Ausstellung des Energieausweises gemäß dem Muster nach Anlage 6 auf den Gebäudeteil zu beschränken, der getrennt als Wohngebäude zu behandeln ist (siehe im Einzelnen § 22 EnEV). Dies wird im Energieausweis durch die Angabe „Gebäudeteil“ deutlich gemacht.

Erneuerbare Energien – Seite 1

Hier wird darüber informiert, wofür und in welcher Art erneuerbare Energien genutzt werden. Bei Neubauten enthält Seite 2 (Angaben zum EEWärmeG) dazu weitere Angaben.

Energiebedarf – Seite 2

Der Energiebedarf wird hier durch den Jahres-Primärenergiebedarf und den Endenergiebedarf dargestellt. Diese Angaben werden rechnerisch ermittelt. Die angegebenen Werte werden auf der Grundlage der Bauunterlagen bzw. gebäudebezogener Daten und unter Annahme von standardisierten Randbedingungen (z.B. standardisierte Klimadaten, definiertes Nutzerverhalten, standardisierte Innentemperatur und innere Wärmegegewinne usw.) berechnet. So lässt sich die energetische Qualität des Gebäudes unabhängig vom Nutzerverhalten und von der Wetterlage beurteilen. Insbesondere wegen der standardisierten Randbedingungen erlauben die angegebenen Werte keine Rückschlüsse auf den tatsächlichen Energieverbrauch.

Primärenergiebedarf – Seite 2

Der Primärenergiebedarf bildet die Energieeffizienz des Gebäudes ab. Er berücksichtigt neben der Endenergie auch die sogenannte „Vorkette“ (Erkundung, Gewinnung, Verteilung, Umwandlung) der jeweils eingesetzten Energieträger (z.B. Heizöl, Gas, Strom, erneuerbare Energien etc.). Ein kleiner Wert signalisiert einen geringen Bedarf und damit eine hohe Energieeffizienz sowie eine die Ressourcen und die Umwelt schonende Energienutzung. Zusätzlich können die mit dem Energiebedarf verbundenen CO₂-Emissionen des Gebäudes freiwillig angegeben werden.

Energetische Qualität der Gebäudehülle – Seite 2

Angabe ist der spezifische, auf die wärmeübertragende Umfassungsfläche bezogene Transmissionswärmeverlust (Formelzeichen in der EnEV: HT^{*}). Er beschreibt die durchschnittliche energetische Qualität aller wärmeübertragenden Umfassungsflächen (Außenwände, Decken, Fenster etc.) eines Gebäudes. Ein kleiner Wert signalisiert einen guten baulichen Wärmeschutz. Außerdem stellt die EnEV Anforderungen an den sommerlichen Wärmeschutz (Schutz vor Überhitzung) eines Gebäudes.

Endenergiebedarf – Seite 2

Der Endenergiebedarf gibt die nach technischen Regeln berechnete, jährlich benötigte Energiemenge für Heizung, Lüftung und Warmwasseraufbereitung an. Er wird unter Standardklima- und Standardnutzungsbedingungen errechnet und ist ein Indikator für die Energieeffizienz eines Gebäudes und seiner Anlagentechnik. Der Endenergiebedarf ist die Energiemenge, die dem Gebäude unter Annahme von standardisierten Bedingungen und unter Berücksichtigung der Energieverluste zugeführt werden muss, damit die standardisierte Innentemperatur, der Warmwasserbedarf und die notwendige Lüftung sichergestellt werden können. Ein kleiner Wert signalisiert einen geringen Bedarf und damit eine hohe Energieeffizienz.

Angaben zum EEWärmeG – Seite 2

Nach dem EEWärmeG müssen Neubauten in bestimmtem Umfang erneuerbare Energien zur Deckung des Wärme- und Kältebedarfs nutzen. In dem Feld „Angaben zum EEWärmeG“ sind die Art der eingesetzten erneuerbaren Energien und der prozentuale Anteil der Pflichterfüllung abzulesen. Das Feld „Ersatzmaßnahmen“ wird ausgefüllt, wenn die Anforderungen des EEWärmeG teilweise oder vollständig durch Maßnahmen zur Einsparung von Energie erfüllt werden. Die Angaben dienen gegenüber der zuständigen Behörde als Nachweis des Umfangs der Pflichterfüllung durch die Ersatzmaßnahme und der Einhaltung der für das Gebäude geltenden verschärften Anforderungswerte der EnEV.

Endenergieverbrauch – Seite 3

Der Endenergieverbrauch wird für das Gebäude auf der Basis der Abrechnungen von Heiz- und Warmwasserkosten nach der Heizkostenverordnung oder auf Grund anderer geeigneter Verbrauchsdaten ermittelt. Dabei werden die Energieverbrauchsdaten des gesamten Gebäudes und nicht der einzelnen Wohneinheiten zugrunde gelegt. Der erfasste Energieverbrauch für die Heizung wird anhand der konkreten örtlichen Wetterdaten und mithilfe von Klimafaktoren auf einen deutschlandweiten Mittelwert umgerechnet. So führt beispielsweise ein hoher Verbrauch in einem einzelnen harten Winter nicht zu einer schlechteren Beurteilung des Gebäudes. Der Endenergieverbrauch gibt Hinweise auf die energetische Qualität des Gebäudes und seiner Heizungsanlage. Ein kleiner Wert signalisiert einen geringen Verbrauch. Ein Rückschluss auf den künftig zu erwartenden Verbrauch ist jedoch nicht möglich; insbesondere können die Verbrauchsdaten einzelner Wohneinheiten stark differieren, weil sie von der Lage der Wohneinheiten im Gebäude, von der jeweiligen Nutzung und dem individuellen Verhalten der Bewohner abhängen.

Im Fall längerer Leerstände wird hierfür ein pauschaler Zuschlag rechnerisch bestimmt und in die Verbrauchserfassung einbezogen. Im Interesse der Vergleichbarkeit wird bei dezentralen, in der Regel elektrisch betriebenen Warmwasseranlagen der typische Verbrauch über eine Pauschale berücksichtigt: Gleiches gilt für den Verbrauch von eventuell vorhandenen Anlagen zur Raumkühlung. Ob und inwieweit die genannten Pauschalen in die Erfassung eingegangen sind, ist der Tabelle „Verbrauchserfassung“ zu entnehmen.

Primärenergieverbrauch – Seite 3

Der Primärenergieverbrauch geht aus dem für das Gebäude insgesamt ermittelten Endenergieverbrauch hervor. Wie der Primärenergiebedarf wird er mithilfe von Umrechnungsfaktoren ermittelt, die die Vorkette der jeweils eingesetzten Energieträger berücksichtigen.

Pflichtangaben für Immobilienanzeigen – Seite 2 und 3

Nach der EnEV besteht die Pflicht, in Immobilienanzeigen die in § 16a Absatz 1 genannten Angaben zu machen. Die dafür erforderlichen Angaben sind dem Energieausweis zu entnehmen, je nach Ausweisart der Seite 2 oder 3.

Vergleichswerte – Seite 2 und 3

Die Vergleichswerte auf Endenergieebene sind modellhaft ermittelte Werte und sollen lediglich Anhaltspunkte für grobe Vergleiche der Werte dieses Gebäudes mit den Vergleichswerten anderer Gebäude sein. Es sind Bereiche angegeben, innerhalb derer ungefähr die Werte für die einzelnen Vergleichskategorien liegen.