

Exposé

Einfamilienhaus in Wiesbaden

Ihr neues Zuhause in Wiesbaden-Sonnenberg



Objekt-Nr. OM-450046

Einfamilienhaus

Verkauf: **830.000 €**

65193 Wiesbaden
Hessen
Deutschland

Baujahr	1962	Zustand	keine Angaben
Grundstücksfläche	452,00 m ²	Schlafzimmer	4
Etagen	2	Badezimmer	2
Zimmer	6,00	Garagen	1
Wohnfläche	142,00 m ²	Stellplätze	2
Energieträger	Gas	Heizung	Zentralheizung
Übernahme	Nach Vereinbarung		

Exposé - Beschreibung

Objektbeschreibung

Wer von einem Zuhause in ruhiger Umgebung träumt und gleichzeitig die Nähe zur Stadt schätzt, findet hier eine besondere Gelegenheit. Zwischen dem beliebten Komponistenviertel und der Siedlung Eigenheim steht dieses Haus aus dem Jahr 1962 und wartet darauf, mit neuem Leben gefüllt zu werden.

Das Haus überzeugt durch seine großzügigen Räume und eine durchdachte Aufteilung. Beide Etagen verfügen jeweils über ein eigenes Bad und eine Küche und lassen sich somit unabhängig voneinander nutzen. Dadurch eröffnen sich vielfältige Perspektiven: viel Platz für die Familie, Wohnen mit mehreren Generationen oder die Kombination aus Eigennutzung und Vermietung.

Das Eckgrundstück ist gut geschnitten und bietet genügend Raum, den Außenbereich nach Ihren persönlichen Vorstellungen zu gestalten.

Zwei Stellplätze und eine Garage stehen für Ihre Fahrzeuge zur Verfügung.

Ausstattung

Die Immobilie und die enthaltene Technik sind teilsaniert, bedürfen aber dennoch einer zeitgemäßen Erneuerung. Dies bietet Ihnen die Möglichkeit, vorhandene Strukturen weiterzuentwickeln und ein Zuhause zu verwirklichen, das Ihren persönlichen Vorstellungen entspricht. Die solide Bausubstanz schafft dafür die besten Voraussetzungen.

Ein Energieausweis ist vorhanden Primärenergiebedarf 292,4 KWh Stufe H

Fußboden:

Parkett, Laminat, Fliesen

Weitere Ausstattung:

Balkon, Terrasse, Garten, Keller, Vollbad

Sonstiges

Die Immobilie wird privat verkauft, sodass keine Maklergebühren anfallen. Zudem können Käufer – sofern es sich um ihren Immobilienerwerb handelt – vom aktuellen Hessengeld profitieren, was den Erwerb zusätzlich attraktiv macht. Das Hessengeld ist ein Förderprogramm des Landes Hessen, das den Erwerb des ersten Eigenheims zur Eigennutzung finanziell unterstützt, indem es einen Zuschuss zur gezahlten Grunderwerbsteuer gewährt.

Lage

Die Wiesbadener Innenstadt, der Hauptbahnhof sowie die Autobahnen A66 und A671 sind in kurzer Zeit erreichbar. Ein Kindergarten sowie die beliebte Schumannschule befinden sich in der Nähe. Auch Einkaufsmöglichkeiten für den täglichen Bedarf sind schnell erreichbar. Der nahegelegene Stadtwald und verschiedene Wege für Spaziergänge und Freizeitaktivitäten erhöhen zusätzlich die Wohnqualität – eine Lage, die besonders von Familien und Pendlern geschätzt wird.

Infrastruktur:

Lebensmittel-Discount, Kindergarten, Grundschule, Öffentliche Verkehrsmittel

Exposé - Energieausweis

Energieausweistyp	Verbrauchsausweis
Erstellungsdatum	ab 1. Mai 2014
Endenergieverbrauch	292,40 kWh/(m ² a)
Energieeffizienzklasse	H

Exposé - Galerie



Frontansicht

Exposé - Galerie



Gartenansicht



Straßenansicht

Exposé - Galerie



Treppenhaus



Obergeschoss

Exposé - Galerie



Obergeschoss



Obergeschoss

Exposé - Galerie



Obergeschoss



Obergeschoss

Exposé - Galerie



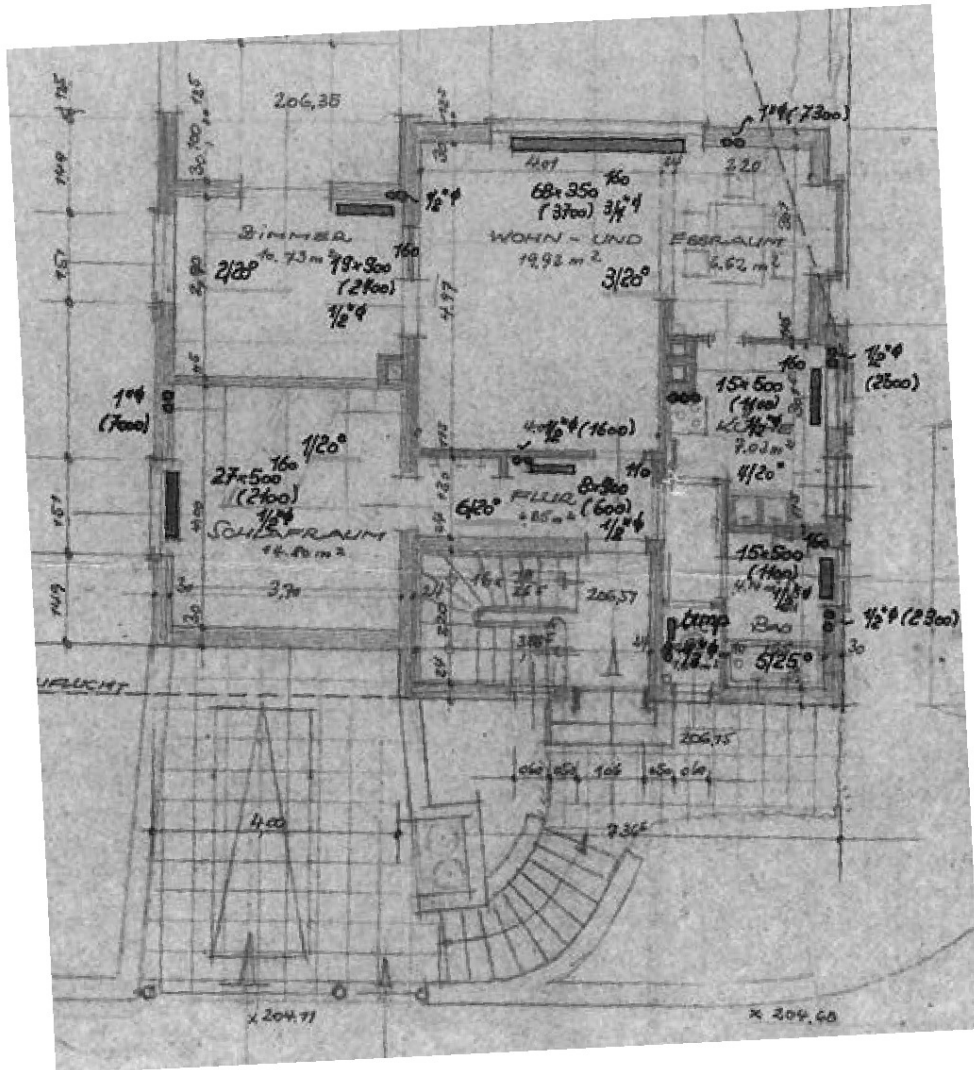
Erdgeschoss



Erdgeschoss

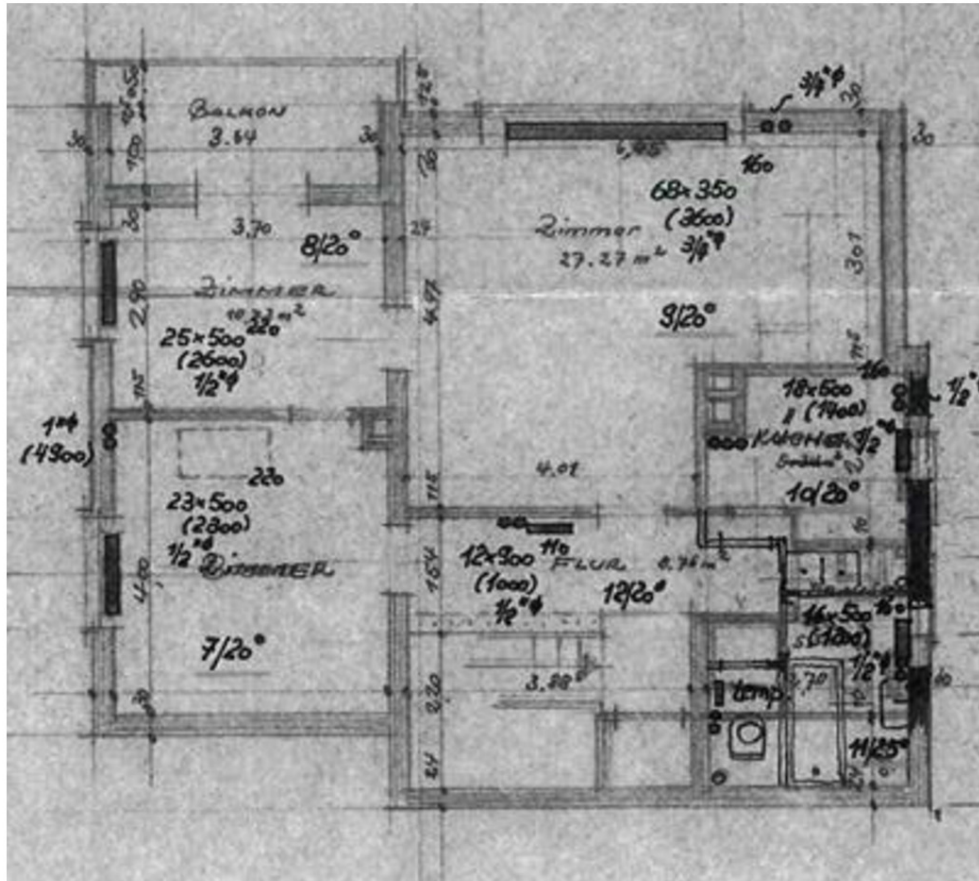
Exposé - Grundrisse

Erdgeschoß



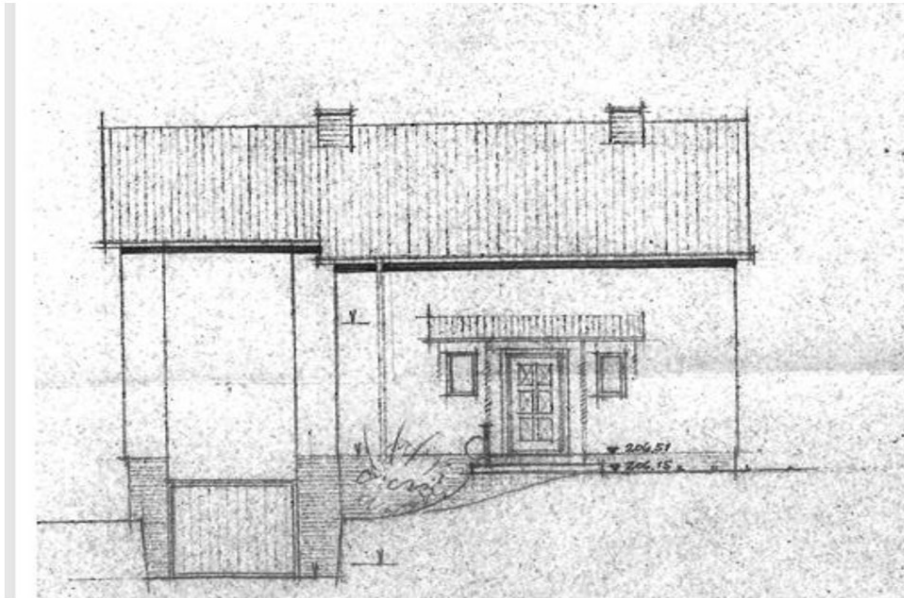
Exposé - Grundrisse

Obergeschoß

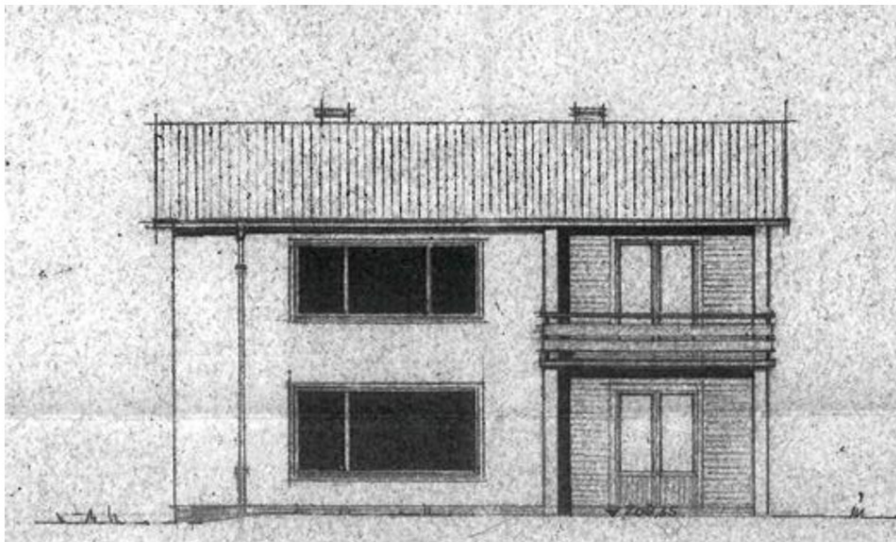


Exposé - Grundrisse

Sichten

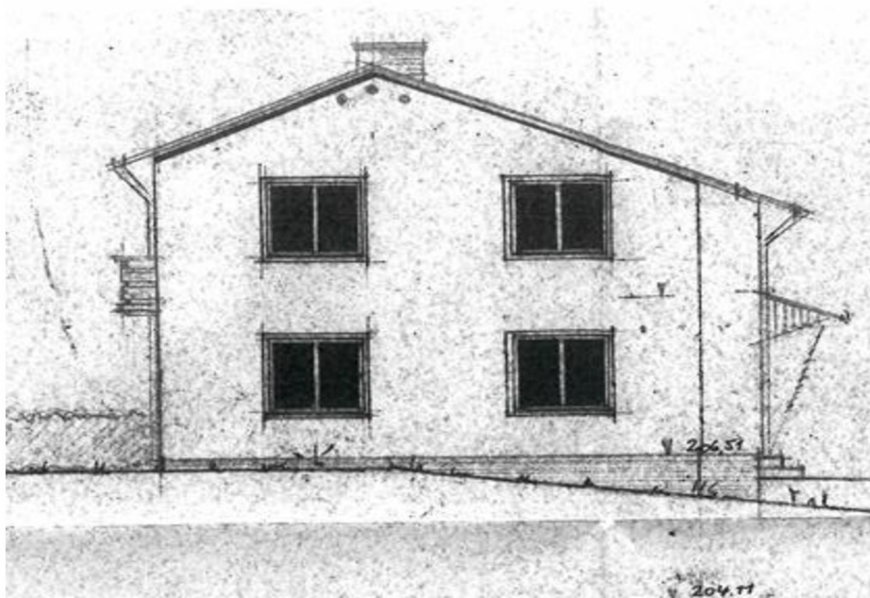


Norden

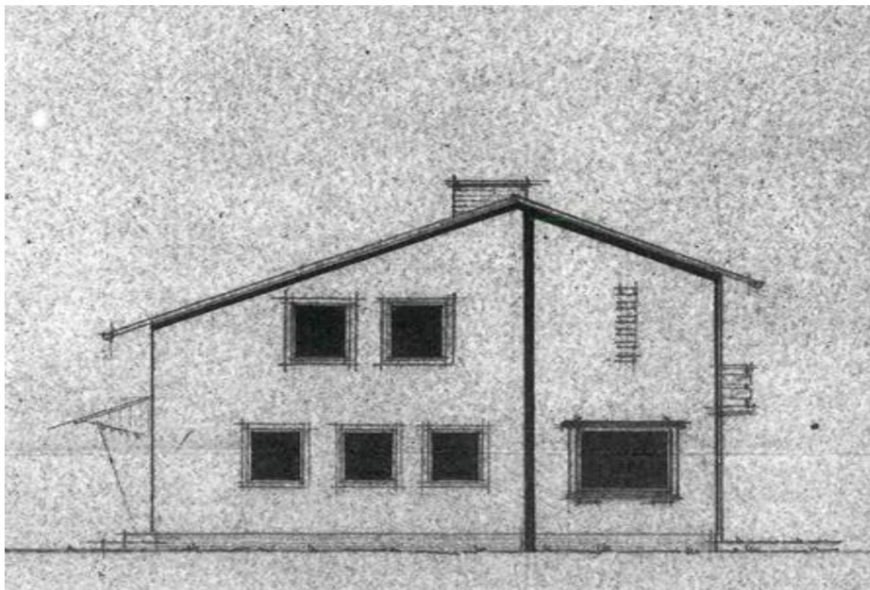


Süden

Exposé - Grundrisse



Osten



Westen

Exposé - Anhänge

1. Energieausweis

ENERGIEAUSWEIS für Wohngebäude

gemäß den §§ 79 ff. Novelle Gebäudeenergiegesetz (GEG) vom 19.10.2023 ¹

Gültig bis: 03.07.2035

Registriernummer HE-2025-005829950

1

Gebäude

Gebäudetyp	Einfamilienhaus freistehend	
Adresse	Eintrachtstraße 22, 65193 Wiesbaden	
Gebäudeteil ²		
Baujahr Gebäude ³	1962	
Baujahr Wärmeerzeuger ^{3,4}	2015	
Anzahl Wohnungen		
Gebäudenutzfläche (A _n)	341,7 m ² <input type="checkbox"/> nach § 82 GEG aus der Wohnfläche ermittelt	
Wesentliche Energieträger für Heizung ³	Erdgas	
Wesentliche Energieträger für Warmwasser ³	Erdgas	
Erneuerbare Energien		
Art der Lüftung ³	<input checked="" type="checkbox"/> Fensterlüftung <input type="checkbox"/> Schachtlüftung	<input type="checkbox"/> Lüftungsanlage mit Wärmerückgewinnung <input type="checkbox"/> Lüftungsanlage ohne Wärmerückgewinnung
Art der Kühlung ³	<input type="checkbox"/> Passive Kühlung <input type="checkbox"/> Gelieferte Kälte	<input type="checkbox"/> Kühlung aus Strom <input type="checkbox"/> Kühlung aus Wärme
Inspektionspflichtige Klimaanlage ⁵	Anzahl:	Nächstes Fälligkeitsdatum der Inspektion:
Anlass der Ausstellung des Energieausweises	<input type="checkbox"/> Neubau <input checked="" type="checkbox"/> Vermietung/Verkauf	<input type="checkbox"/> Modernisierung (Änderung/Erweiterung) <input type="checkbox"/> Sonstiges (freiwillig)



Hinweise zu den Angaben über die energetische Qualität des Gebäudes

Die energetische Qualität eines Gebäudes kann durch die Berechnung des **Energiebedarfs** unter Annahme von standardisierten Randbedingungen oder durch die Auswertung des **Energieverbrauchs** ermittelt werden. Als Bezugsfläche dient die energetische Gebäudenutzfläche nach dem GEG, die sich in der Regel von den allgemeinen Wohnflächenangaben unterscheidet. Die angegebenen Vergleichswerte sollen überschlägige Vergleiche ermöglichen (**Erläuterungen – siehe Seite 5**). Teil des Energieausweises sind die Modernisierungsempfehlungen (Seite 4).

Der Energieausweis wurde auf der Grundlage von Berechnungen des **Energiebedarfs** erstellt (Energiebedarfsausweis). Die Ergebnisse sind auf **Seite 2** dargestellt. Zusätzliche Informationen zum Verbrauch sind freiwillig.

Der Energieausweis wurde auf der Grundlage von Auswertungen des **Energieverbrauchs** erstellt (Energieverbrauchsausweis). Die Ergebnisse sind auf **Seite 3** dargestellt.

Datenerhebung Bedarf/Verbrauch durch: Eigentümer Aussteller

Dem Energieausweis sind zusätzliche Informationen zur energetischen Qualität beigelegt (freiwillige Angabe).

Hinweise zur Verwendung des Energieausweises

Der Energieausweis dient lediglich der Information. Die Angaben im Energieausweis beziehen sich auf das gesamte Gebäude oder den oben bezeichneten Gebäudeteil. Der Energieausweis ist lediglich dafür gedacht, einen überschlägigen Vergleich von Gebäuden zu ermöglichen.

Aussteller

engiwo.de[®]

– ein Service der archaeus.digital GmbH –

Dipl.-Ing. Norbert Schnitzler

Im Hollergrund 3

28357 Bremen

engiwo.de

archaeus.digital GmbH
Im Hollergrund 3
28357 Bremen
Tel 0421 2412403

BAFA-152417

04.07.2025

Datum


Dipl.-Ing. N. Schnitzler, zertifizierter Energieberater

Unterschrift des Ausstellers

¹)Datum des angewendeten GEG, gegebenenfalls des angewendeten Änderungsgesetzes zum GEG ²)nur im Fall des § 79 Abs. 2 Satz 2 GEG einzutragen ³)Mehrfachangaben möglich
⁴)bei Wärmenetzen Baujahr der Übergabestation ⁵)Klimaanlagen oder kombinierte Lüftungs- und Klimaanlage im Sinne des § 74 GEG

ENERGIEAUSWEIS für Wohngebäude

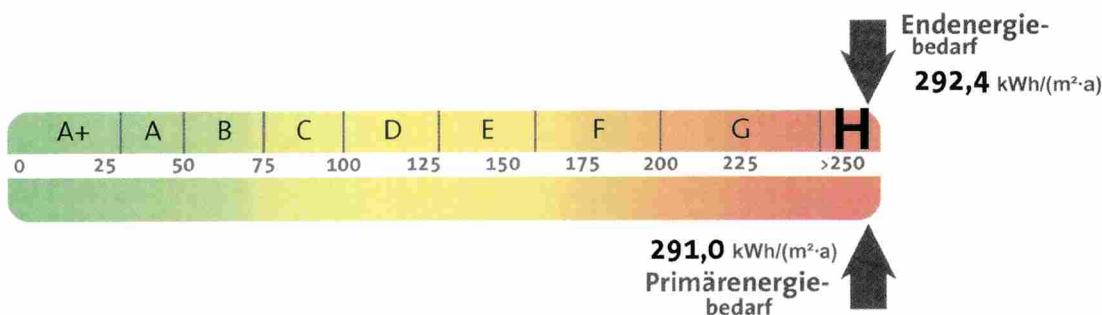
gemäß den §§ 79 ff. Novelle Gebäudeenergiegesetz (GEG) vom 19.10.2023 ¹

Berechneter Energiebedarf

Registriernummer HE-2025-005829950

2

Energiebedarf des Gebäudes



Treibhausgasemissionen 59,3 kg CO₂-Äquivalent / (m²·a)

Anforderungen gemäß GEG ²:

Primärenergiebedarf

Ist-Wert kWh/(m²·a) Anforderungswert kWh/(m²·a)

Energetische Qualität der Gebäudehülle H_T

Ist-Wert kWh/(m²·a) Anforderungswert kWh/(m²·a)

Für Energiebedarfsrechnungen verwendete Verfahren:

- Verfahren nach DIN V 18599
- Regelung nach § 31 GEG („Modellgebäudeverfahren“)
- Vereinfachungen nach § 50 Absatz 4 GEG

Sommerlicher Wärmeschutz (bei Neubau) ² eingehalten

Endenergiebedarf des Gebäudes [Pflichtangabe in Immobilienanzeigen]

292,4 kWh/(m²·a)

Angaben zur Nutzung erneuerbarer Energien

Nutzung erneuerb. Energien³: für Heizung für Warmwasser

Nutzung zur Erfüllung der 65%-EE-Regel gemäß § 71 Abs. 1 in Verbindung mit Abs. 2 oder 3 GEG

- Erfüllung der 65%-EE-Regel durch pauschale Erfüllungsoptionen nach § 71 Abs. 1,3,4 und 5 in Verbindung mit § 71b bis h GEG⁴
 - Hausübergabestation (Wärmenetz) (§ 71b)
 - Wärmepumpe (§ 71c)
 - Stromdirektheizung (§ 71d)
 - Solarthermische Anlage (3 71e)
 - Heizungsanl. für Biom. o. Wasserstoff/-derivate (§ 71,f,g)
 - Wärmepumpen-Hybridheizung (§ 71h)
 - Solarthermie-Hybridheizung (§ 71h)
 - Dezentrale, elektr. WW-bereitung (§ 71 Abs. 5)
- Erfüllung der 65%-EE-Regel auf Grundlage einer Berechnung im Einzelfall nach § 71 Abs. 2 GEG:

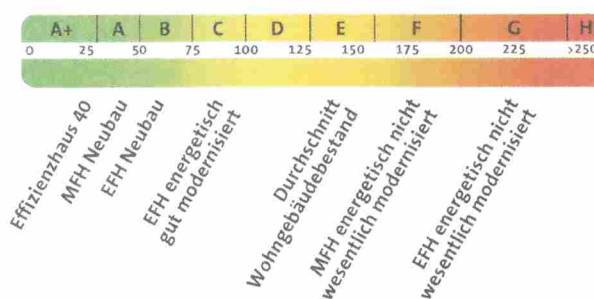
Art der EE	Wärme ⁵ [%]	EE Einzelanl. ⁶ [%]	EE aller Anl. ⁷ [%]
Summe ⁸ [%]: _____			

Nutzung bei Anlagen, für die die 65%-EE-Regel nicht gilt³:

Art der EE	Anteil EE ⁹ [%]
Summe ⁸ [%]: _____	

Weitere Einträge und Erläuterungen in der Anlage

Vergleichswerte Endenergie ⁴



Erläuterungen zum Berechnungsverfahren

Das GEG lässt für die Berechnung des Energiebedarfs unterschiedliche Verfahren zu, die im Einzelfall zu unterschiedlichen Ergebnissen führen können. Insbesondere wegen standardisierter Randbedingungen erlauben die angegebenen Werte keine Rückschlüsse auf den tatsächlichen Energieverbrauch. Die ausgewiesenen Bedarfswerte der Skala sind spezifische Werte nach dem GEG pro Quadratmeter Gebäudenutzfläche (A_n), die im Allgemeinen größer ist als die Wohnfläche des Gebäudes.

¹)siehe Fußnote 1 auf Seite 1 des Energieausweises ²)nur bei Neubau sowie bei Modernisierung im Fall des § 80 Absatz 2 GEG ³)Mehrfachnennungen möglich
⁴)EFH: Einfamilienhaus, MFH: Mehrfamilienhaus ⁵)Anteil der Einzelanlage an der Wärmebereitstellung aller Anlagen ⁶)Anteil EE an der Wärmebereitstellung der Einzelanlage
⁷)nur bei gemeinsamen Nachweis mit mehreren Anlagen ⁸)Summe einschließlich ggfs. weiterer Einträge in der Anlage ⁹)Anlagen, die vor dem 01.01.2024 zum Zweck der Inbetriebnahme in einem Gebäude eingebaut oder aufgestellt worden sind oder einer Übergangsregelung unterfallen, gem. Berechnung im Einzelfall ¹⁰)Anteil EE an der Wärmebereitstellung oder dem Wärme-/Kältebedarf

ENERGIEAUSWEIS für Wohngebäude

gemäß den §§ 79 ff. Novelle Gebäudeenergiegesetz (GEG) vom 19.10.2023 ¹

Erfasster Energieverbrauch

3

Energieverbrauch des Gebäudes



Endenergieverbrauch des Gebäudes [Pflichtangabe in Immobilienanzeigen]

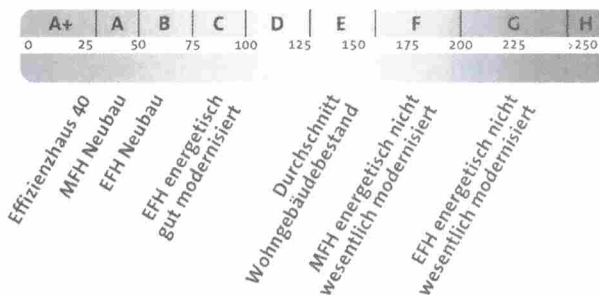
kWh/(m²·a)

Verbrauchserfassung – Heizung und Warmwasser

Zeitraum		Energieträger ²	Primär- energie- faktor	Energieverbrauch [kWh]	Anteil Warmwasser [kWh]	Anteil Heizung [kWh]	Klima- faktor
von	bis						

weitere Einträge in Anlage

Vergleichswerte Endenergie ³



Die modellhaft ermittelten Vergleichswerte beziehen sich auf Gebäude, in denen die Wärme für Heizung und Warmwasser durch Heizkessel im Gebäude bereitgestellt wird.

Soll ein Energieverbrauch eines mit Fern- oder Nahwärme beheizten Gebäudes verglichen werden, ist zu beachten, dass hier normalerweise ein um 15 bis 30% geringerer Energieverbrauch als bei vergleichbaren Gebäuden mit Kesselheizung zu erwarten ist.

Erläuterungen zum Verfahren

Das Verfahren zur Ermittlung des Energieverbrauchs ist durch das GEG vorgegeben. Die Werte der Skala sind spezifische Werte pro Quadratmeter Gebäudenutzfläche ($A_{n,G}$) nach dem GEG, die im Allgemeinen größer ist als die Wohnfläche des Gebäudes. Der tatsächliche Energieverbrauch eines Gebäudes weicht insbesondere wegen des Witterungseinflusses und sich ändernden Nutzerverhaltens vom angegebenen Energieverbrauch ab.

¹) Siehe Fußnote 1 auf Seite 1 des Energieausweises ²) gegebenenfalls auch Leerstandszuschläge, Warmwasser- oder Kühlpauschale in kWh

³) EFH: Einfamilienhaus, MFH: Mehrfamilienhaus

ENERGIEAUSWEIS für Wohngebäude

gemäß den §§ 79 ff. Novelle Gebäudeenergiegesetz (GEG) vom 19.10.2023 ¹

Erläuterungen

5

Angabe Gebäudeteil – Seite 1

Bei Wohngebäuden, die zu einem nicht unerheblichen Anteil zu anderen als Wohnzwecken genutzt werden, ist die Ausstellung des Energieausweises gemäß § 79 Absatz 2 Satz 2 GEG auf den Gebäudeteil zu beschränken, der getrennt als Wohngebäude zu behandeln ist (siehe im Einzelnen § 106 GEG). Dies wird im Energieausweis durch die Angabe „Gebäudeteil“ deutlich gemacht.

Erneuerbare Energien – Seite 1

Hier wird darüber informiert, wofür und in welcher Art erneuerbare Energien genutzt werden. Bei Neubauten enthält Seite 2 (Angaben zur Nutzung erneuerbarer Energien) dazu weitere Angaben.

Energiebedarf – Seite 2

Der Energiebedarf wird hier durch den Jahres-Primärenergiebedarf und den Endenergiebedarf dargestellt. Diese Angaben werden rechnerisch ermittelt. Die angegebenen Werte werden auf der Grundlage der Bauunterlagen bzw. gebäudebezogener Daten und unter Annahme von standardisierten Randbedingungen (z. B. standardisierte Klimadaten, definiertes Nutzerverhalten, standardisierte Innentemperatur und innere Wärmegewinne usw.) berechnet. So lässt sich die energetische Qualität des Gebäudes unabhängig vom Nutzerverhalten und von der Wetterlage beurteilen. Insbesondere wegen der standardisierten Randbedingungen erlauben die angegebenen Werte keine Rückschlüsse auf den tatsächlichen Energieverbrauch.

Primärenergiebedarf – Seite 2

Der Primärenergiebedarf bildet die Energieeffizienz des Gebäudes ab. Er berücksichtigt neben der Endenergie mithilfe von Primärenergiefaktoren auch die so genannte „Vorkette“ (Erkundung, Gewinnung, Verteilung, Umwandlung) der jeweils eingesetzten Energieträger (z. B. Heizöl, Gas, Strom, erneuerbare Energien etc.). Ein kleiner Wert signalisiert einen geringen Bedarf und damit eine hohe Energieeffizienz sowie eine die Ressourcen und die Umwelt schonende Energienutzung.

Energetische Qualität der Gebäudehülle – Seite 2

Angabe ist der spezifische, auf die wärmeübertragende Umfassungsfläche bezogene Transmissionswärmeverlust. Er beschreibt die durchschnittliche energetische Qualität aller wärmeübertragenden Umfassungsflächen (Außenwände, Decken, Fenster etc.) eines Gebäudes. Ein kleiner Wert signalisiert einen guten baulichen Wärmeschutz. Außerdem stellt das GEG bei Neubauten Anforderungen an den sommerlichen Wärmeschutz (Schutz vor Überhitzung) eines Gebäudes.

Endenergiebedarf – Seite 2

Der Endenergiebedarf gibt die nach technischen Regeln berechnete, jährlich benötigte Energiemenge für Heizung, Lüftung und Warmwasserbereitung an. Er wird unter Standardklima- und Standardnutzungsbedingungen errechnet und ist ein Indikator für die Energieeffizienz eines Gebäudes und seiner Anlagentechnik. Der Endenergiebedarf ist die Energiemenge, die dem Gebäude unter der Annahme von standardisierten Bedingungen und unter Berücksichtigung der Energieverluste zugeführt werden muss, damit die standardisierte Innentemperatur, der Warmwasserbedarf und die notwendige Lüftung sichergestellt werden können. Ein kleiner Wert signalisiert einen geringen Bedarf und damit eine hohe Energieeffizienz.

Angaben zur Nutzung erneuerbarer Energien zur Erfüllung der 65%-EE-Regel - Seite 2

§ 71 Absatz 1 GEG sieht vor, dass Heizungsanlagen, die zum Zweck der Inbetriebnahme in einem Gebäude eingebaut oder aufgestellt werden, grundsätzlich zu mindestens 65 Prozent mit erneuerbaren Energien betrieben werden. Die 65%-EE-Regel gilt ausdrücklich nur für neu eingebaute oder aufgestellte Heizungen und überdies nach Maßgabe eines Systems von Übergangsregeln nach den §§ 71 ff. GEG. In dem Feld „Angaben zur Nutzung erneuerbarer Energien“ kann für Anlagen, die den §§ 71 ff. GEG bereits unterfallen, die Erfüllung per Nachweis im Einzelfall oder per pauschaler Erfüllungsoption ausgewiesen werden. Für Bestandsanlagen, auf die §§ 71 ff. nicht anzuwenden sind oder für die Übergangsregelungen nach § 71 Absatz 8, 9 oder § 71i - § 71m GEG oder sonstige Ausnahmen gelten, können die zur Wärmebereitstellung eingesetzten erneuerbaren Energieträger aufgeführt und kann jeweils der prozentuale Anteil an der Wärmebereitstellung des Gebäudes ausgewiesen werden.

Endenergieverbrauch – Seite 3

Der Endenergieverbrauch wird für das Gebäude auf der Basis der Abrechnungen von Heiz- und Warmwasserkosten nach der Heizkostenverordnung oder auf Grund anderer geeigneter Verbrauchsdaten ermittelt. Dabei werden die Energieverbrauchsdaten des gesamten Gebäudes und nicht der einzelnen Wohneinheiten zugrunde gelegt. Der erfasste Energieverbrauch für die Heizung wird anhand der konkreten örtlichen Wetterdaten und mithilfe von Klimafaktoren auf einen deutschlandweiten Mittelwert umgerechnet. So führt beispielsweise ein hoher Verbrauch in einem einzelnen harten Winter nicht zu einer schlechteren Beurteilung des Gebäudes. Der Endenergieverbrauch gibt Hinweise auf die energetische Qualität des Gebäudes und seiner Heizungsanlage. Ein kleiner Wert signalisiert einen geringen Verbrauch. Ein Rückschluss auf den künftig zu erwartenden Verbrauch ist jedoch nicht möglich; insbesondere können die Verbrauchsdaten einzelner Wohneinheiten stark differieren, weil sie von der Lage der Wohneinheiten im Gebäude, von der jeweiligen Nutzung und dem individuellen Verhalten der Bewohner abhängen.

Im Fall längerer Leerstände wird hierfür ein pauschaler Zuschlag rechnerisch bestimmt und in die Verbrauchserfassung einbezogen. Im Interesse der Vergleichbarkeit wird bei dezentralen, in der Regel elektrisch betriebenen Warmwasseranlagen der typische Verbrauch über eine Pauschale berücksichtigt. Gleiches gilt für den Verbrauch von eventuell vorhandenen Anlagen zur Raumkühlung. Ob und inwieweit die genannten Pauschalen in die Erfassung eingegangen sind, ist der Tabelle „Verbrauchserfassung“ zu entnehmen.

Primärenergieverbrauch – Seite 3

Der Primärenergieverbrauch geht aus dem für das Gebäude ermittelten Endenergieverbrauch hervor. Wie der Primärenergiebedarf wird er mithilfe von Primärenergiefaktoren ermittelt, die die Vorkette der jeweils eingesetzten Energieträger berücksichtigen.

Treibhausgasemissionen - Seite 2 und 3

Die mit dem Primärenergiebedarf oder dem Primärenergieverbrauch verbundenen Treibhausgasemissionen des Gebäudes werden als äquivalente Kohlendioxidemissionen ausgewiesen.

Pflichtangaben für Immobilienanzeigen – Seite 2 und 3

Nach dem GEG besteht die Pflicht, in Immobilienanzeigen die in § 87 Absatz 1 GEG genannten Angaben zu machen. Die dafür erforderlichen Angaben sind dem Energieausweis zu entnehmen, je nach Ausweisart der Seite 2 oder 3.

Vergleichswerte – Seite 2 und 3

Die Vergleichswerte auf Endenergieebene sind modellhaft ermittelte Werte und sollen lediglich Anhaltspunkte für grobe Vergleiche der Werte dieses Gebäudes mit den Vergleichswerten anderer Gebäude sein. Es sind Bereiche angegeben, innerhalb derer ungefähr die Werte für die einzelnen Vergleichskategorien liegen.

¹Siehe Fußnote 1 auf Seite 1 des Energieausweises

