

# Exposé

## Einfamilienhaus in Waiblingen

### Außergewöhnliches Wohnen in liebevoll sanierter Scheune



Objekt-Nr. OM-449626

### Einfamilienhaus

Vermietung: **1.680 € + NK**

Ansprechpartner:  
Joachim Eisenmann

71334 Waiblingen  
Baden-Württemberg  
Deutschland

Baujahr	2023	Heizkosten	65 €
Grundstücksfläche	90,00 m <sup>2</sup>	Summe Nebenkosten	155 €
Etagen	2	Mietsicherheit	1.500 €
Zimmer	4,00	Übernahme	sofort
Wohnfläche	115,00 m <sup>2</sup>	Zustand	Neuwertig
Nutzfläche	5,00 m <sup>2</sup>	Schlafzimmer	1
Energieträger	Strom	Badezimmer	1
Nebenkosten	90 €	Heizung	Zentralheizung

# Exposé - Beschreibung

## Objektbeschreibung

Lassen Sie die Seele baumeln – in historischen Mauern aus dem Jahr 1698, kombiniert mit modernem Wohnkomfort auf Effizienzhaus-55-Niveau.

Dieses außergewöhnliche, denkmalgeschützte Fachwerkhaus wurde mit viel Liebe zum Detail aus einer ehemaligen Scheune zu einem stilvollen Wohnhaus umgebaut. Es vereint auf einzigartige Weise den Charme vergangener Jahrhunderte mit den Ansprüchen an modernes Wohnen.

Das Haus befindet sich im historischen Ortskern von Waiblingen-Beinstein und bietet ein besonderes Wohnambiente für Menschen, die das Außergewöhnliche suchen.

Im Erdgeschoss empfängt Sie ein praktischer Eingangsbereich mit Flur, Gäste-WC sowie einem Technikraum, der zugleich Platz für Waschmaschine, Trockner und zusätzlichen Stauraum bietet. Von hier aus gelangen Sie in die großzügige Wohnküche im Landhausstil mit direktem Zugang zur Veranda – ein idealer Ort zum Ankommen und Wohlfühlen.

Das erste Dachgeschoss überzeugt mit einem lichtdurchflutetem gemütlichen Wohnbereich und Zugang zur kleinen sonnigen Terrasse. Ergänzt wird diese Ebene durch ein geräumiges Schlafzimmer sowie ein modernes Tageslichtbad mit begehbarer Dusche.

Im zweiten Dachgeschoss stehen Ihnen zwei weitere kleine Räume zur Verfügung, die sich flexibel als Arbeitszimmer, Ankleide, Kinder- oder Gästebereich nutzen lassen.

Die hochwertige Ausstattung umfasst unter anderem Parkett- und Fliesenböden sowie verputzte Wände mit Glasfasertapete und Heizplatten. Die gelungene Kombination aus historischen Elementen und moderner Ausstattung verleiht dem Haus seinen unverwechselbaren Charakter.

Die unter Denkmalschutz stehenden Fachwerkscheunen wurden im Zuge der Sanierung zu zwei eigenständigen, modernen Wohneinheiten umgebaut und energetisch auf den Standard eines Effizienzhauses 55 gebracht – eine seltene Kombination aus Geschichte und Energieeffizienz.

Erleben Sie ein Zuhause, das mehr ist als nur ein Ort zum Wohnen – ein Stück Geschichte, neu interpretiert.

Besichtigungen sind ab sofort möglich und können gerne per E-Mail vereinbart werden.

## Ausstattung

### **Fußboden:**

Parkett, Fliesen

### **Weitere Ausstattung:**

Terrasse, Dachterrasse, Duschbad, Einbauküche, Gäste-WC

## Lage

Die Immobilie befindet sich im historischen Ortskern von Waiblingen-Beinstein, einem besonders charmanten und gewachsenen Stadtteil mit dörflichem Charakter und hoher Lebensqualität.

Beinstein vereint ruhiges Wohnen in naturnaher Umgebung mit einer sehr guten Anbindung an die umliegenden Städte. Die malerische Lage im Remstal, umgeben von Weinbergen, Feldern und Wäldern, bietet vielfältige Möglichkeiten für Freizeitaktivitäten wie Spaziergänge, Radfahren oder Erholung im Grünen.

Gleichzeitig profitieren Sie von einer gut ausgebauten Infrastruktur: Einkaufsmöglichkeiten für den täglichen Bedarf, Kindergärten sowie eine Grundschule befinden sich direkt im Ort. Weiterführende Schulen, ein breites Einkaufsangebot sowie kulturelle und gastronomische Einrichtungen sind im nahegelegenen Waiblingen schnell erreichbar.

Die Verkehrsanbindung ist hervorragend: Über die B14 sowie die nahegelegenen Bundesstraßen erreichen Sie die Stuttgarter Innenstadt sowie die umliegenden Wirtschaftsstandorte in kurzer Zeit. Auch der öffentliche Nahverkehr ist gut ausgebaut, sodass Pendler flexibel und bequem unterwegs sind.

Die Lage im alten Ortskern verleiht der Immobilie einen besonderen, historischen Charme und macht sie zu einem idealen Zuhause für Menschen, die ruhiges, stilvolles Wohnen mit guter Erreichbarkeit verbinden möchten.

**Infrastruktur:**

Apotheke, Lebensmittel-Discount, Allgemeinmediziner, Kindergarten, Grundschule, Öffentliche Verkehrsmittel

# Exposé - Energieausweis

Energieausweistyp	Verbrauchsausweis
Erstellungsdatum	ab 1. Mai 2014
Endenergieverbrauch	23,70 kWh/(m <sup>2</sup> a)
Energieeffizienzklasse	A+



## Exposé - Galerie



Blick Küche - Eingangsbereich

# Exposé - Galerie



Küche



Küche

# Exposé - Galerie



Küche

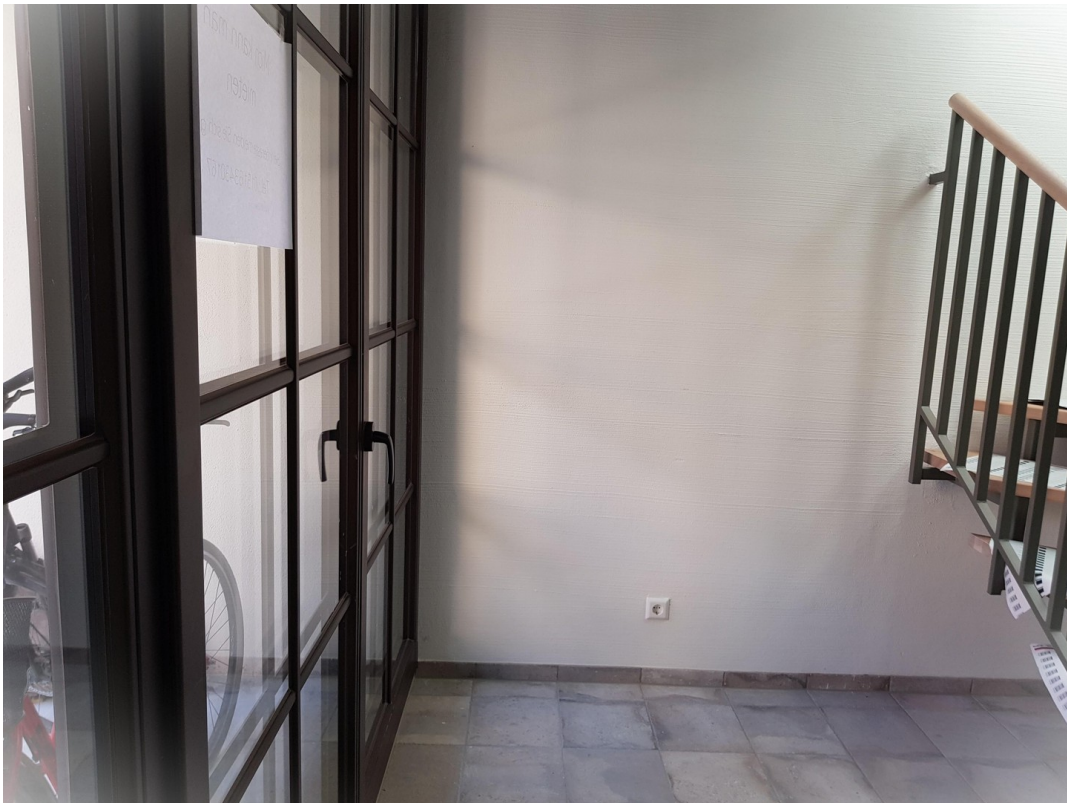


Küche

# Exposé - Galerie



Fenster Veranda



Nische zw. Veranda / Treppe

# Exposé - Galerie



Treppe vor Veranda



Treppenabgang- aufgang

# Exposé - Galerie



Galerie



Wohnbereich Richtung Schlafzi.

# Exposé - Galerie



Wohnzimmer



Schlafzimmer

# Exposé - Galerie



Schlafzimmer



Schlafzimmer

# Exposé - Galerie



Schlafzimmer



Terrassenaus-egang



DGII Verbindung Zi.1 und Zi.2

# Exposé - Galerie



Dachterrasse



Dachterrasse



# Exposé - Galerie



DG Zi1



DG Zi1

# Exposé - Galerie



DG Zi2



Gäste WC

# Exposé - Galerie



Bad



Bad

# Exposé - Galerie



Bad



Bad

# Exposé - Galerie



Bad



Bad

# Exposé - Anhänge

1.

# ENERGIEAUSWEIS für Wohngebäude


gemäß den §§ 79 ff. Gebäudeenergiegesetz (GEG) vom <sup>1</sup> 8. August 2020

Gültig bis: 07.10.2035

Registriernummer: BW-2025-005997614

1

## Gebäude

Gebäudetyp	freistehendes Einfamilienhaus		
Adresse	Im Berg 5 71334 Waiblingen		
Gebäudeteil <sup>2</sup>	Wohngebäude		
Baujahr Gebäude <sup>3</sup>	1905		
Baujahr Wärmeerzeuger <sup>3,4</sup>	2022 Wärmepumpe + Wärmenetz		
Anzahl der Wohnungen	1		
Gebäudenutzfläche (A <sub>N</sub> )	144,1 m <sup>2</sup>	<input type="checkbox"/> nach § 82 GEG aus der Wohnfläche ermittelt	
Wesentliche Energieträger für Heizung <sup>3</sup>	Strom-Mix, Kraft-Wärme-Kopplung, fossil		
Wesentliche Energieträger für Warmwasser <sup>3</sup>	Strom-Mix		
Erneuerbare Energien <sup>3</sup>	Art: Wärmenetz	Verwendung:	Heizung
Art der Lüftung <sup>3</sup>	<input checked="" type="checkbox"/> Fensterlüftung <input type="checkbox"/> Schachtlüftung	<input checked="" type="checkbox"/> Lüftungsanlage mit Wärmerückgewinnung <input type="checkbox"/> Lüftungsanlage ohne Wärmerückgewinnung	
Art der Kühlung <sup>3</sup>	<input type="checkbox"/> Passive Kühlung <input type="checkbox"/> Gelieferte Kälte	<input type="checkbox"/> Kühlung aus Strom <input type="checkbox"/> Kühlung aus Wärme	
Inspektionspflichtige Klimaanlage <sup>5</sup>	Anzahl: 0	Nächstes Fälligkeitsdatum der Inspektion:	
Anlass der Ausstellung des Energieausweises	<input type="checkbox"/> Neubau <input type="checkbox"/> Vermietung / Verkauf	<input checked="" type="checkbox"/> Modernisierung (Änderung / Erweiterung)	<input type="checkbox"/> Sonstiges (freiwillig)

## Hinweise zu den Angaben über die energetische Qualität des Gebäudes

Die energetische Qualität eines Gebäudes kann durch die Berechnung des **Energiebedarfs** unter Annahme von standardisierten Randbedingungen oder durch die Auswertung des **Energieverbrauchs** ermittelt werden. Als Bezugsfläche dient die energetische Gebäudenutzfläche nach dem GEG, die sich in der Regel von den allgemeinen Wohnflächenangaben unterscheidet. Die angegebenen Vergleichswerte sollen überschlägige Vergleiche ermöglichen (**Erläuterungen – siehe Seite 5**). Teil des Energieausweises sind die Modernisierungsempfehlungen (Seite 4).

Der Energieausweis wurde auf der Grundlage von Berechnungen des **Energiebedarfs** erstellt (Energiebedarfsausweis). Die Ergebnisse sind auf **Seite 2** dargestellt. Zusätzliche Informationen zum Verbrauch sind freiwillig.

Der Energieausweis wurde auf der Grundlage von Auswertungen des **Energieverbrauchs** erstellt (Energieverbrauchsausweis). Die Ergebnisse sind auf **Seite 3** dargestellt.

Datenerhebung Bedarf/Verbrauch durch  Eigentümer  Aussteller

Dem Energieausweis sind zusätzliche Informationen zur energetischen Qualität beigefügt (freiwillige Angabe).

## Hinweise zur Verwendung des Energieausweises

Energieausweise dienen ausschließlich der Information. Die Angaben im Energieausweis beziehen sich auf das gesamte Gebäude oder den oben bezeichneten Gebäudeteil. Der Energieausweis ist lediglich dafür gedacht, einen überschlägigen Vergleich von Gebäuden zu ermöglichen.

Aussteller (mit Anschrift und Berufsbezeichnung)

TK Baupartner GmbH  
Marktplatz 12  
73525 Schwäbisch Gmünd

Unterschrift des Ausstellers



Ausstellungsdatum 08.10.2025

<sup>1</sup> Datum des angewendeten GEG, gegebenenfalls des angewendeten Änderungsgesetzes zum GEG

<sup>2</sup> nur im Falle des § 79 Absatz 2 Satz 2 GEG einzutragen

<sup>3</sup> Mehrfachangaben möglich

<sup>4</sup> bei Wärmenetzen Baujahr der Übergabestation

<sup>5</sup> Klimaanlage oder kombinierte Lüftungs- und Klimaanlage im Sinne des § 74 GEG

# ENERGIEAUSWEIS für Wohngebäude

gemäß den §§ 79 ff. Gebäudeenergiegesetz (GEG) vom <sup>1</sup> 8. August 2020

Berechneter Energiebedarf des Gebäudes

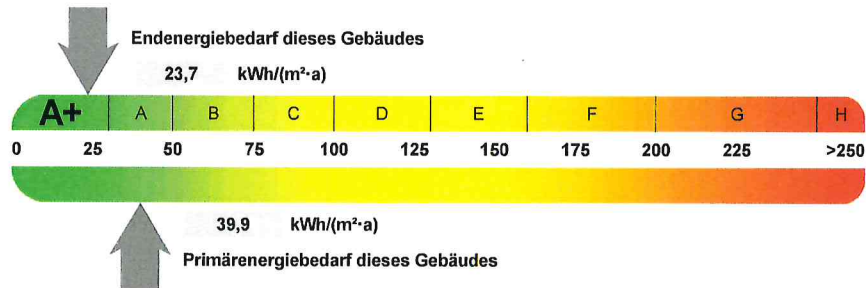
Registriernummer:

BW-2025-005997614

2

## Energiebedarf

Treibhausgasemissionen 12,3 kg CO<sub>2</sub>-Äquivalent / (m<sup>2</sup>·a)



### Anforderungen gemäß GEG <sup>2</sup>

#### Primärenergiebedarf

Ist-Wert 39,9 kWh/(m<sup>2</sup>·a) Anforderungswert 139,8 kWh/(m<sup>2</sup>·a)

#### Energetische Qualität der Gebäudehülle H<sub>v</sub>'

Ist-Wert 0,20 W/(m<sup>2</sup>·K) Anforderungswert 0,56 W/(m<sup>2</sup>·K)

Sommerlicher Wärmeschutz (bei Neubau)  eingehalten

### Für Energiebedarfsberechnungen verwendetes Verfahren

- Verfahren nach DIN V 4108-6 und DIN V 4701-10
- Verfahren nach DIN V 18599
- Regelung nach § 31 GEG ("Modellgebäudeverfahren")
- Vereinfachungen nach § 50 Absatz 4 GEG

Endenergiebedarf dieses Gebäudes [Pflichtangabe in Immobilienanzeigen]

23,7 kWh/(m<sup>2</sup>·a)

## Angaben zur Nutzung erneuerbarer Energien <sup>3</sup>

Nutzung erneuerbarer Energien zur Deckung des Wärme- und Kälteenergiebedarfs auf Grund des § 10 Absatz 2 Nummer 3 GEG

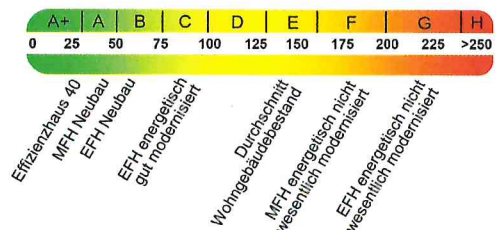
Art:	Deckungsanteil:	Anteil der Pflichterfüllung:	
		%	%
Summe:			

## Maßnahmen zur Einsparung <sup>3</sup>

Die Anforderungen zur Nutzung erneuerbarer Energien zur Deckung des Wärme- und Kälteenergiebedarfs werden durch eine Maßnahme nach § 45 GEG oder als Kombination gemäß § 34 Absatz 2 GEG erfüllt.

- Die Anforderungen nach § 45 GEG in Verbindung mit § 16 GEG sind eingehalten.
- Maßnahme nach § 45 GEG in Kombination gemäß § 34 Absatz 2 GEG: Die Anforderungen nach § 16 GEG werden um % unterschritten. Anteil der Pflichterfüllung: %

## Vergleichswerte Endenergie <sup>4</sup>



## Erläuterungen zum Berechnungsverfahren

Das GEG lässt für die Berechnung des Energiebedarfs unterschiedliche Verfahren zu, die im Einzelfall zu unterschiedlichen Ergebnissen führen können. Insbesondere wegen standardisierter Randbedingungen erlauben die angegebenen Werte keine Rückschlüsse auf den tatsächlichen Energieverbrauch. Die ausgewiesenen Bedarfswerte der Skala sind spezifische Werte nach dem GEG pro Quadratmeter Gebäudenutzfläche (A<sub>N</sub>), die im Allgemeinen größer ist als die Wohnfläche des Gebäudes.

<sup>1</sup> siehe Fußnote 1 auf Seite 1 des Energieausweises

<sup>2</sup> nur bei Neubau sowie bei Modernisierung im Fall § 80 Absatz 2 GEG

<sup>3</sup> nur bei Neubau

<sup>4</sup> EFH: Einfamilienhaus, MFH: Mehrfamilienhaus

# ENERGIEAUSWEIS für Wohngebäude

gemäß den §§ 79 ff. Gebäudeenergiegesetz (GEG) vom <sup>1</sup> 8. August 2020

Erfasster Energieverbrauch des Gebäudes

Registriernummer:

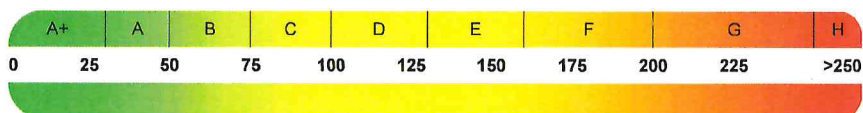
BW-2025-005997614

3

## Energieverbrauch

Treibhausgasemissionen

kg CO<sub>2</sub>-Äquivalent / (m<sup>2</sup>·a)



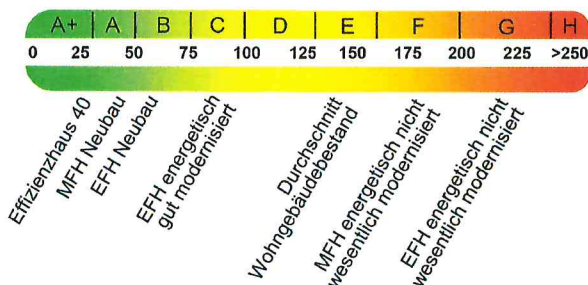
## Endenergieverbrauch dieses Gebäudes [Pflichtangabe in Immobilienanzeigen]

### Verbrauchserfassung - Heizung und Warmwasser

Zeitraum		Energieträger <sup>2</sup>	Primär-energiefaktor	Energieverbrauch [kWh]	Anteil Warmwasser [kWh]	Anteil Heizung [kWh]	Klimafaktor
von	bis						

weitere Einträge in Anlage

### Vergleichswerte Endenergie <sup>3</sup>



Die modellhaft ermittelten Vergleichswerte beziehen sich auf Gebäude, in denen Wärme für Heizung und Warmwasser durch Heizkessel im Gebäude bereitgestellt wird.

Soll ein Energieverbrauch eines mit Fern- oder Nahwärme beheizten Gebäudes verglichen werden, ist zu beachten, dass hier normalerweise ein um 15 bis 30 % geringerer Energieverbrauch als bei vergleichbaren Gebäuden mit Kesselheizung zu erwarten ist.

### Erläuterungen zum Verfahren

Das Verfahren zur Ermittlung des Energieverbrauchs ist durch das GEG vorgegeben. Die Werte der Skala sind spezifische Werte pro Quadratmeter Gebäudenutzfläche (A<sub>N</sub>) nach dem GEG, die im Allgemeinen größer ist als die Wohnfläche des Gebäudes. Der tatsächliche Energieverbrauch eines Gebäudes weicht insbesondere wegen des Witterungseinflusses und sich ändernden Nutzerverhaltens vom angegebenen Energieverbrauch ab.

<sup>1</sup> siehe Fußnote 1 auf Seite 1 des Energieausweises

<sup>2</sup> gegebenenfalls auch Leerstandzuschläge, Warmwasser- oder Kühlpauschale in kWh

<sup>3</sup> EFH: Einfamilienhaus, MFH: Mehrfamilienhaus



# ENERGIEAUSWEIS für Wohngebäude

gemäß den §§ 79 ff. Gebäudeenergiegesetz (GEG) vom <sup>1</sup> 8. August 2020

## Erläuterungen

5

### Angabe Gebäudeteil – Seite 1

Bei Wohngebäuden, die zu einem nicht unerheblichen Anteil zu anderen als Wohnzwecken genutzt werden, ist die Ausstellung des Energieausweises gemäß § 79 Absatz 2 Satz 2 GEG auf den Gebäudeteil zu beschränken, der getrennt als Wohngebäude zu behandeln ist (siehe im Einzelnen § 106 GEG). Dies wird im Energieausweis durch die Angabe „Gebäudeteil“ deutlich gemacht.

### Erneuerbare Energien – Seite 1

Hier wird darüber informiert, wofür und in welcher Art erneuerbare Energien genutzt werden. Bei Neubauten enthält Seite 2 (Angaben zur Nutzung erneuerbarer Energien) dazu weitere Angaben.

### Energiebedarf – Seite 2

Der Energiebedarf wird hier durch den Jahres-Primärenergiebedarf und den Endenergiebedarf dargestellt. Diese Angaben werden rechnerisch ermittelt. Die angegebenen Werte werden auf der Grundlage der Bauunterlagen bzw. gebäudebezogener Daten und unter Annahme von standardisierten Randbedingungen (z.B. standardisierte Klimadaten, definiertes Nutzerverhalten, standardisierte Innentemperatur und innere Wärmegewinne usw.) berechnet. So lässt sich die energetische Qualität des Gebäudes unabhängig vom Nutzerverhalten und von der Wetterlage beurteilen. Insbesondere wegen der standardisierten Randbedingungen erlauben die angegebenen Werte keine Rückschlüsse auf den tatsächlichen Energieverbrauch.

### Primärenergiebedarf – Seite 2

Der Primärenergiebedarf bildet die Energieeffizienz des Gebäudes ab. Er berücksichtigt neben der Endenergie mithilfe von Primärenergiefaktoren auch die sogenannte „Vorkette“ (Erkundung, Gewinnung, Verteilung, Umwandlung) der jeweils eingesetzten Energieträger (z.B. Heizöl, Gas, Strom, erneuerbare Energien etc.). Ein kleiner Wert signalisiert einen geringen Bedarf und damit eine hohe Energieeffizienz sowie eine die Ressourcen und die Umwelt schonende Energienutzung.

### Energetische Qualität der Gebäudehülle – Seite 2

Angabe ist der spezifische, auf die wärmeübertragende Umfassungsfläche bezogene Transmissionswärmeverlust. Er beschreibt die durchschnittliche energetische Qualität aller wärmeübertragenden Umfassungsflächen (Außenwände, Decken, Fenster etc.) eines Gebäudes. Ein kleiner Wert signalisiert einen guten baulichen Wärmeschutz. Außerdem stellt das GEG bei Neubauten Anforderungen an den sommerlichen Wärmeschutz (Schutz vor Überhitzung) eines Gebäudes.

### Endenergiebedarf – Seite 2

Der Endenergiebedarf gibt die nach technischen Regeln berechnete, jährlich benötigte Energiemenge für Heizung, Lüftung und Warmwasserbereitung an. Er wird unter Standardklima- und Standardnutzungsbedingungen errechnet und ist ein Indikator für die Energieeffizienz eines Gebäudes und seiner Anlagentechnik. Der Endenergiebedarf ist die Energiemenge die dem Gebäude unter der Annahme von standardisierten Bedingungen und unter Berücksichtigung der Energieverluste zugeführt werden muss, damit die standardisierte Innentemperatur, der Warmwasserbedarf und die notwendige Lüftung sichergestellt werden können. Ein kleiner Wert signalisiert einen geringen Bedarf und damit eine hohe Energieeffizienz.

### Angaben zur Nutzung erneuerbarer Energien – Seite 2

Nach dem GEG müssen Neubauten in bestimmtem Umfang erneuerbare Energien zur Deckung des Wärme- und Kältebedarfs nutzen. In dem Feld „Angaben zur Nutzung erneuerbarer Energien“ sind die Art der eingesetzten erneuerbaren Energien, der prozentuale Deckungsanteil am Wärme- und Kälteenergiebedarf und der prozentuale Anteil der Pflichterfüllung abzulesen. Das Feld „Maßnahmen zur Einsparung“ wird ausgefüllt, wenn die Anforderungen des GEG teilweise oder vollständig durch Unterschreitung der Anforderungen an den baulichen Wärmeschutz gemäß § 45 GEG erfüllt werden.

### Endenergieverbrauch – Seite 3

Der Endenergieverbrauch wird für das Gebäude auf der Basis der Abrechnungen von Heiz- und Warmwasserkosten nach der Heizkostenverordnung oder auf Grund anderer geeigneter Verbrauchsdaten ermittelt. Dabei werden die Energieverbrauchsdaten des gesamten Gebäudes und nicht der einzelnen Wohneinheiten zugrunde gelegt. Der erfasste Energieverbrauch für die Heizung wird anhand der konkreten örtlichen Wetterdaten und mithilfe von Klimafaktoren auf einen deutschlandweiten Mittelwert umgerechnet. So führt beispielsweise ein hoher Verbrauch in einem einzelnen harten Winter nicht zu einer schlechteren Beurteilung des Gebäudes. Der Endenergieverbrauch gibt Hinweise auf die energetische Qualität des Gebäudes und seiner Heizungsanlage. Ein kleiner Wert signalisiert einen geringen Verbrauch. Ein Rückschluss auf den künftig zu erwartenden Verbrauch ist jedoch nicht möglich; insbesondere können die Verbrauchsdaten einzelner Wohneinheiten stark differieren, weil sie von der Lage der Wohneinheiten im Gebäude, von der jeweiligen Nutzung und dem individuellen Verhalten der Bewohner abhängen.

Im Fall längerer Leerstände wird hierfür ein pauschaler Zuschlag rechnerisch bestimmt und in die Verbrauchserfassung einbezogen. Im Interesse der Vergleichbarkeit wird bei dezentralen, in der Regel elektrisch betriebenen Warmwasseranlagen der typische Verbrauch über eine Pauschale berücksichtigt. Gleiches gilt für den Verbrauch von eventuell vorhandenen Anlagen zur Raumkühlung. Ob und inwieweit die genannten Pauschalen in die Erfassung eingegangen sind, ist der Tabelle „Verbrauchserfassung“ zu entnehmen.

### Primärenergieverbrauch – Seite 3

Der Primärenergieverbrauch geht aus dem für das Gebäude ermittelten Endenergieverbrauch hervor. Wie der Primärenergiebedarf wird er mithilfe von Umrechnungsfaktoren ermittelt, die die Vorkette der jeweils eingesetzten Energieträger berücksichtigen.

### Treibhausgasemissionen – Seite 2 und 3

Die mit dem Primärenergiebedarf oder dem Primärenergieverbrauch verbundenen Treibhausgasemissionen des Gebäudes werden als äquivalente Kohlendioxidemissionen ausgewiesen.

### Pflichtangaben für Immobilienanzeigen – Seite 2 und 3

Nach dem GEG besteht die Pflicht, in Immobilienanzeigen die in § 87 Absatz 1 GEG genannten Angaben zu machen. Die dafür erforderlichen Angaben sind dem Energieausweis zu entnehmen, je nach Ausweisart der Seite 2 oder 3.

### Vergleichswerte – Seite 2 und 3

Die Vergleichswerte auf Endenergieebene sind modellhaft ermittelte Werte und sollen lediglich Anhaltspunkte für grobe Vergleiche der Werte dieses Gebäudes mit den Vergleichswerten anderer Gebäude sein. Es sind Bereiche angegeben, innerhalb derer ungefähr die Werte für die einzelnen Vergleichskategorien liegen.

<sup>1</sup> siehe Fußnote 1 auf Seite 1 des Energieausweises