

# Exposé

## Reihenendhaus in Wuppertal

### Modernisiertes EFH, EEK B, mit Terrasse, Dachterrasse & Garage



Objekt-Nr. **OM-448013**

**Reihenendhaus**

Verkauf: **479.000 €**

42389 Wuppertal  
Nordrhein-Westfalen  
Deutschland

Baujahr	1989	Übernahme	Nach Vereinbarung
Grundstücksfläche	202,00 m <sup>2</sup>	Zustand	modernisiert
Etagen	2	Schlafzimmer	2
Zimmer	3,00	Badezimmer	1
Wohnfläche	140,00 m <sup>2</sup>	Garagen	1
Nutzfläche	70,00 m <sup>2</sup>	Stellplätze	1
Energieträger	Gas	Heizung	Zentralheizung

# Exposé - Beschreibung

## Objektbeschreibung

Ideal für Käufer mit Zukunftsplan: Dieses liebevoll modernisierte Einfamilienhaus in ruhiger Lage von Wuppertal-Langerfeld bietet die Möglichkeit, sich schon heute ein hochwertiges Zuhause zu sichern. Die Übergabe erfolgt nach Vereinbarung, geplant ab August 2027. Damit eignet sich das Haus besonders für Interessenten, die Umzug, Finanzierung oder einen eigenen Immobilienverkauf langfristig und in Ruhe planen möchten.

Das Haus wurde fortlaufend modernisiert und überzeugt durch eine gehobene Ausstattung, pflegeleichte Außenflächen und viel zusätzlichen Nutzraum. Auf ca. 140 m<sup>2</sup> Wohnfläche verteilen sich 3 gut geschnittene Zimmer, ein modernes Badezimmer sowie ein Gäste-WC.

Hinzu kommen ca. 70 m<sup>2</sup> zusätzliche Nutzfläche. Das ausgebaute Dachgeschoss wird derzeit als Arbeitszimmer genutzt, ein weiterer ausgebauter Bereich aktuell als Kinderzimmer. Dadurch bietet das Haus viel Raum für Homeoffice, Familie, Hobby oder Stauraum.

Das Einfamilienhaus wurde bis 2024 fortlaufend modernisiert und eignet sich besonders für Paare oder kleine Familien, die ein gepflegtes und hochwertig ausgestattetes Zuhause suchen.

Eckdaten:

- \* ca. 140 m<sup>2</sup> Wohnfläche
- \* ca. 70 m<sup>2</sup> zusätzliche Nutzfläche
- \* 3 Zimmer
- \* Grundstück ca. 202 m<sup>2</sup>
- \* Baujahr 1989
- \* modernisiert bis 2024
- \* Garage und Stellplätze
- \* Keller vorhanden
- \* provisionsfrei direkt vom Eigentümer

## Ausstattung

Die Ausstattung des Hauses ist hochwertig und modern.

Highlights:

- \* Pirnar-Premium-Haustür mit LED-Beleuchtung, Fingerprint-Zugang und elektrisch ausfahrbarem Türgriff
- \* moderne Einbauküche mit Markengeräten
- \* Badezimmer mit Badewanne und nahezu bodentiefer Dusche
- \* modernisiertes Gäste-WC
- \* hochwertige Fliesenböden in Schieferoptik
- \* moderne Innentüren in silbergrauer Optik
- \* modernisierte Innentreppe und Außentreppe
- \* Fenster inkl. Fensterbänke Ende 2022 erneuert
- \* große Schiebetür zur Terrasse
- \* elektrische Rollläden mit zusätzlicher Einbruchsicherung

- \* großzügige Terrasse mit Sichtschutz und Hochbeeten
- \* zusätzliche Dachterrasse auf der Garage
- \* ausgebauter Zusatzflächen, derzeit u. a. als Arbeitszimmer und Kinderzimmer genutzt
- \* Garage mit Gartenzugang, erneuertem Garagentor (2022) und direktem Zugang zur Außentreppe
- \* zusätzlicher Stellplatzbereich

Energieangaben:

- \* Energieverbrauchsausweis
- \* Energieeffizienzklasse B
- \* Endenergieverbrauch: 51,75 kWh/(m<sup>2</sup>·a)
- \* wesentlicher Energieträger: Erdgas
- \* Baujahr Heizung: 2007
- \* gültig bis 24.09.2035

**Fußboden:**

Laminat, Fliesen

**Weitere Ausstattung:**

Terrasse, Dachterrasse, Vollbad, Duschbad, Einbauküche, Gäste-WC

## Sonstiges

Besichtigungen erfolgen ausschließlich nach vorheriger Terminabstimmung. Bevorzugt berücksichtigen wir Interessenten mit grundsätzlich geklärter Finanzierung, da wir uns auf ernsthafte Anfragen und einen geordneten Ablauf konzentrieren möchten.

## Lage

Die Immobilie befindet sich in ruhiger und familienfreundlicher Wohnlage von Wuppertal-Langerfeld, im Bereich Ehrenberg. Die Lage kurz vor einem Wendehammer sorgt für eine angenehme Wohnatmosphäre ohne störenden Durchgangsverkehr.

Einkaufsmöglichkeiten, Schulen, Kindergärten und Einrichtungen des täglichen Bedarfs sind gut erreichbar. Auch die Anbindung an den öffentlichen Nahverkehr sowie an die A46 ist vorteilhaft, sodass sowohl das Wuppertaler Stadtzentrum als auch die umliegenden Städte gut erreichbar sind.

Gleichzeitig bietet die Umgebung durch nahegelegene Grünflächen und Spazierwege einen hohen Freizeit- und Erholungswert. Damit verbindet die Lage ruhiges Wohnen mit einer guten Infrastruktur.

**Infrastruktur:**

Apotheke, Lebensmittel-Discount, Allgemeinmediziner, Kindergarten, Grundschule, Hauptschule, Realschule, Gymnasium, Gesamtschule, Öffentliche Verkehrsmittel

# Exposé - Energieausweis

Energieausweistyp	Verbrauchsausweis
Erstellungsdatum	ab 1. Mai 2014
Endenergieverbrauch	51,75 kWh/(m <sup>2</sup> a)
Energieeffizienzklasse	B



## Exposé - Galerie



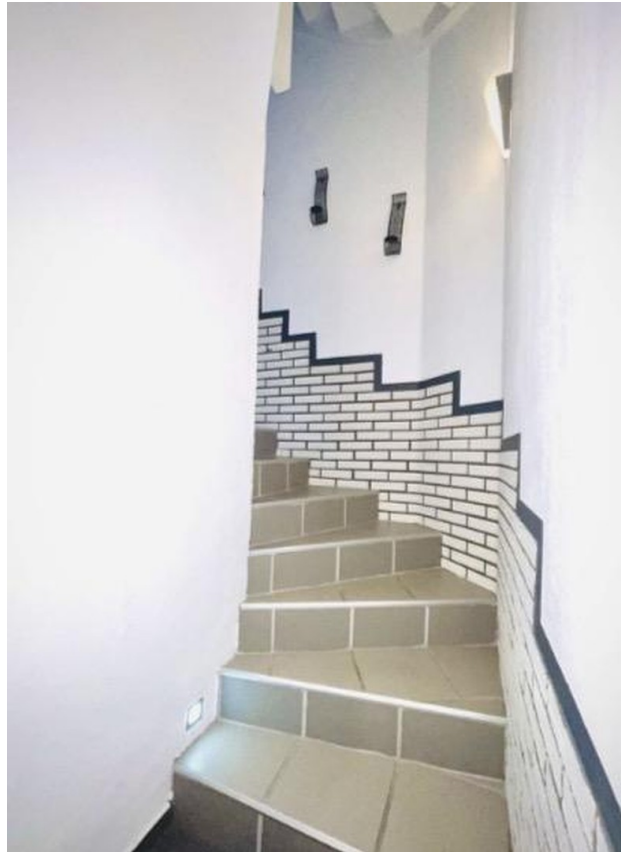
# Exposé - Galerie



# Exposé - Galerie



# Exposé - Galerie



# Exposé - Galerie



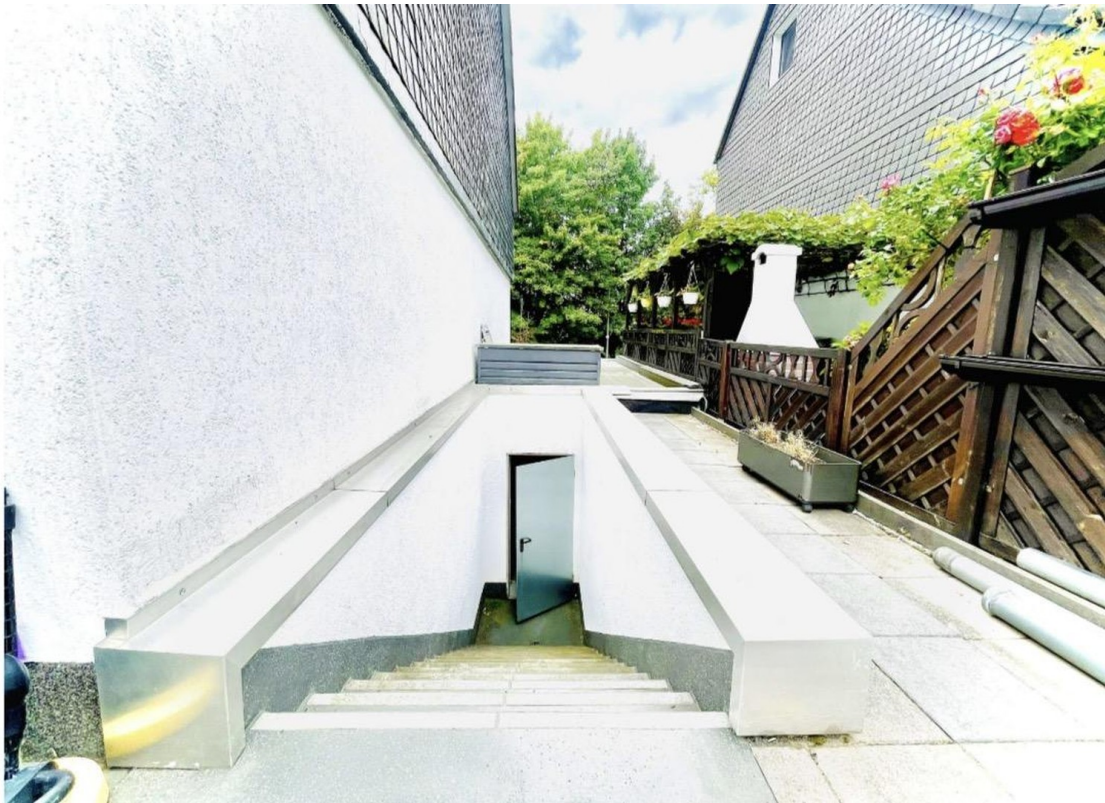
# Exposé - Galerie



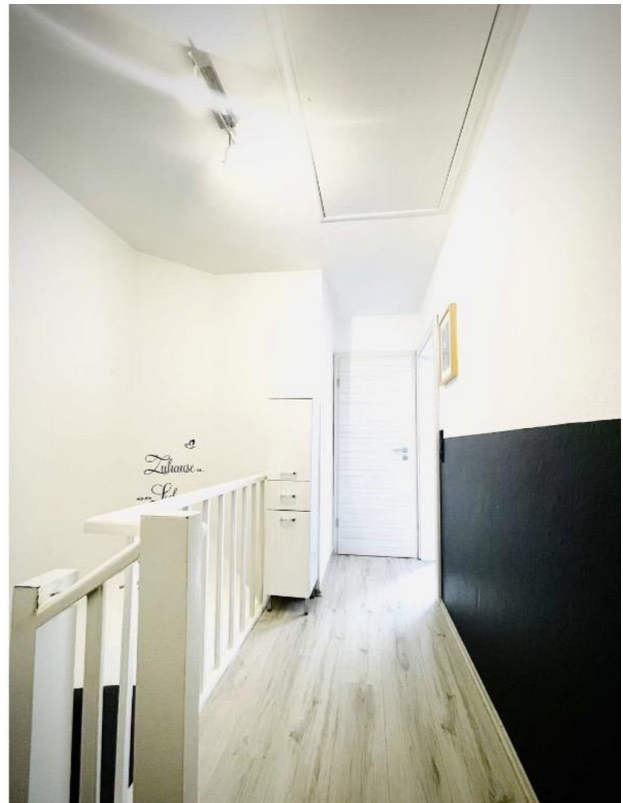
# Exposé - Galerie



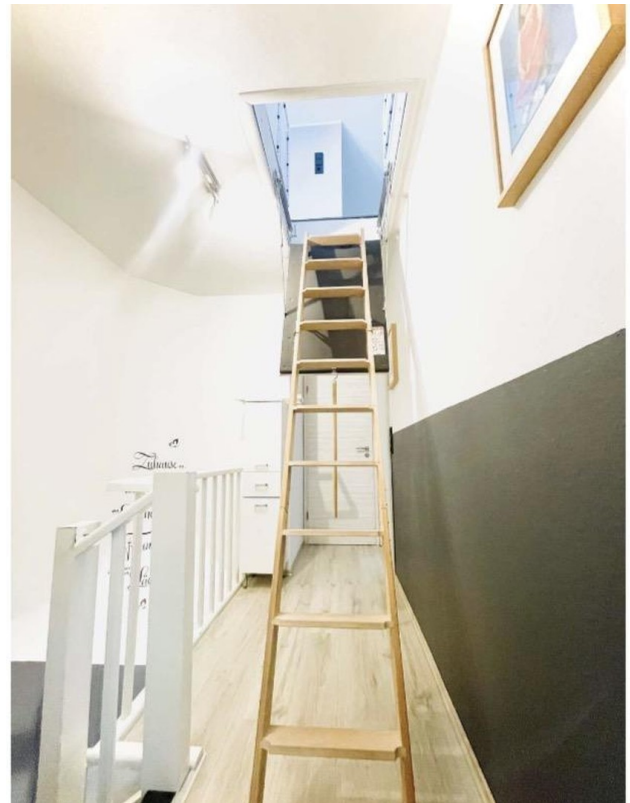
# Exposé - Galerie



# Exposé - Galerie



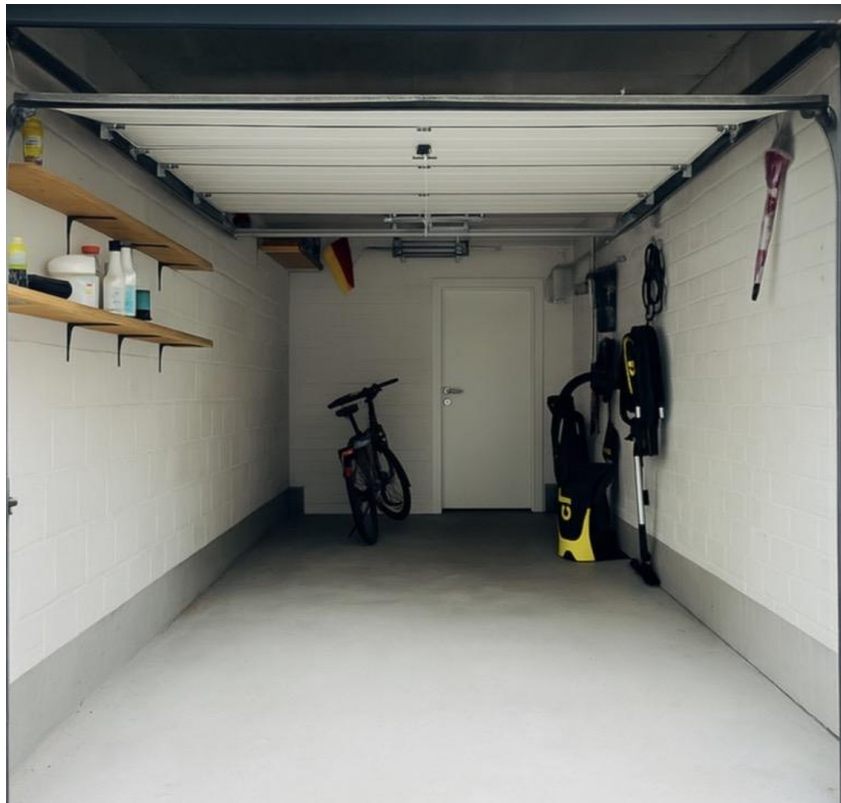
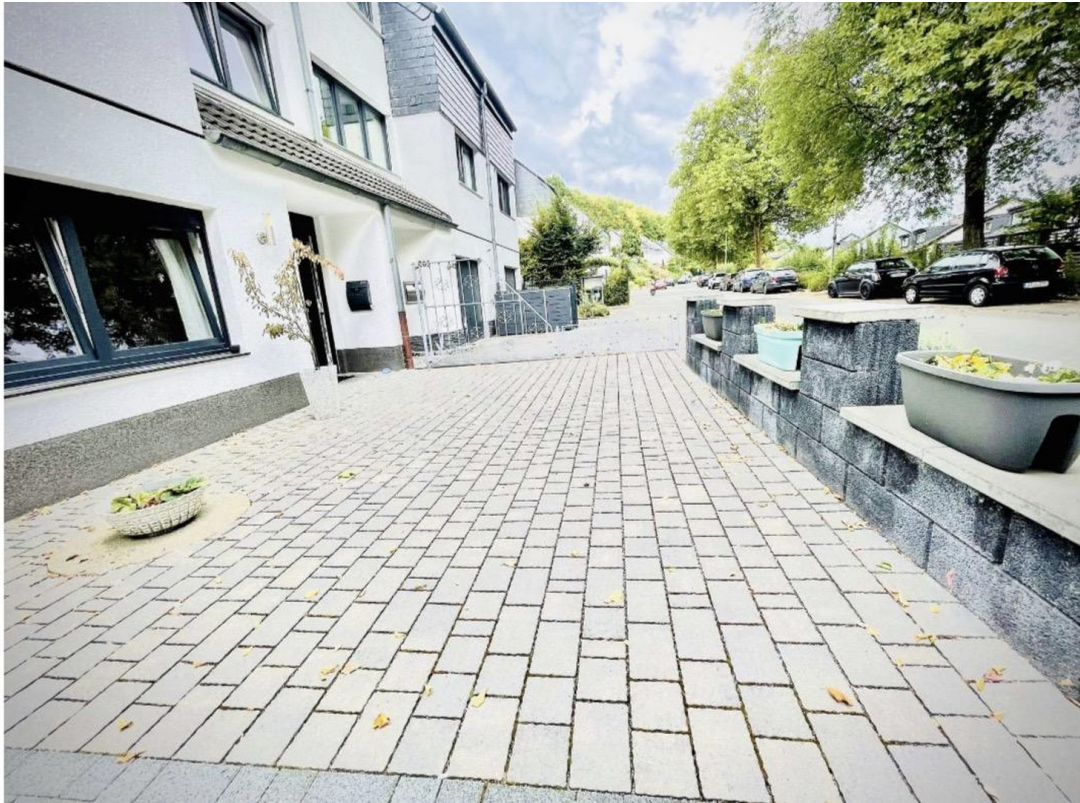
# Exposé - Galerie



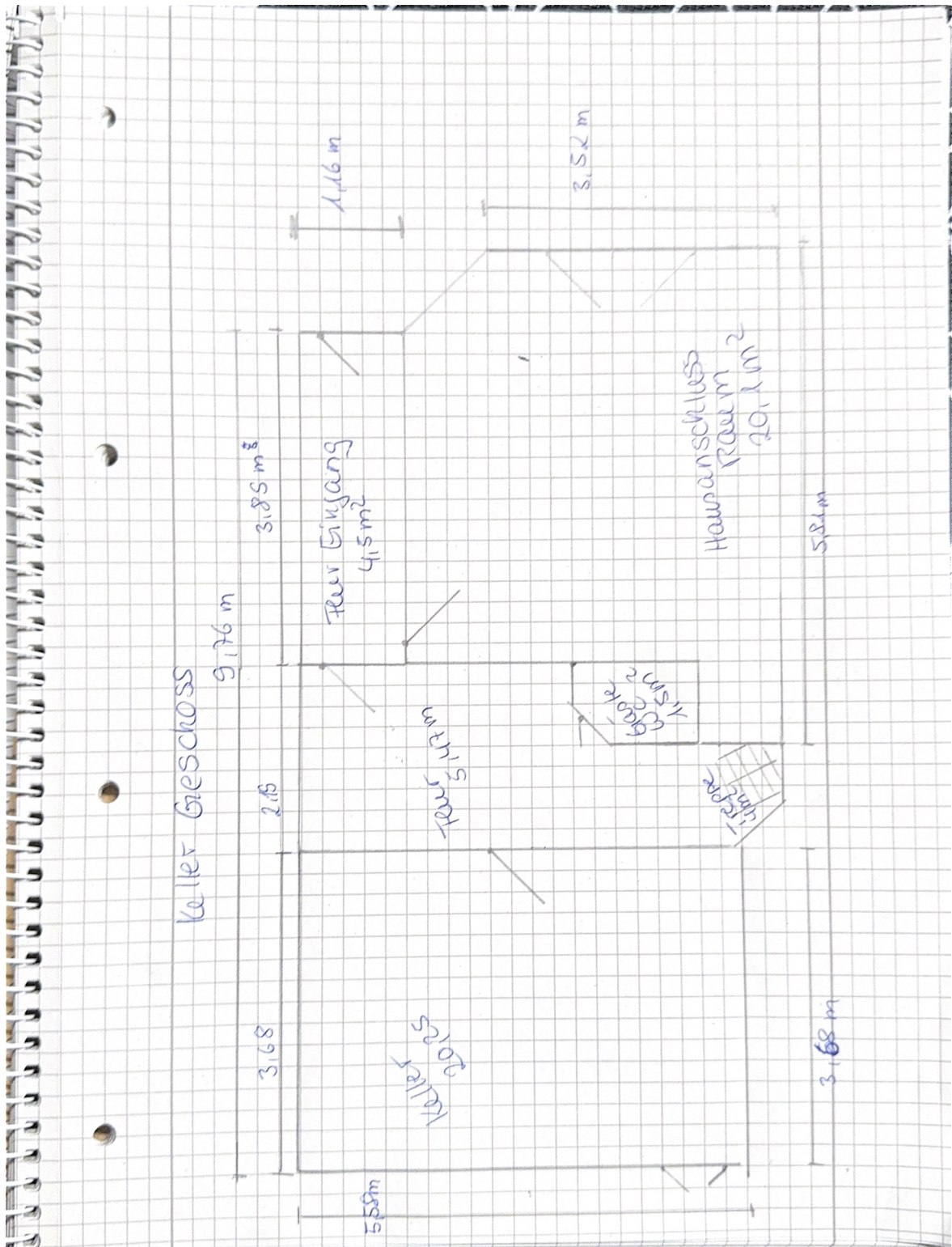
# Exposé - Galerie



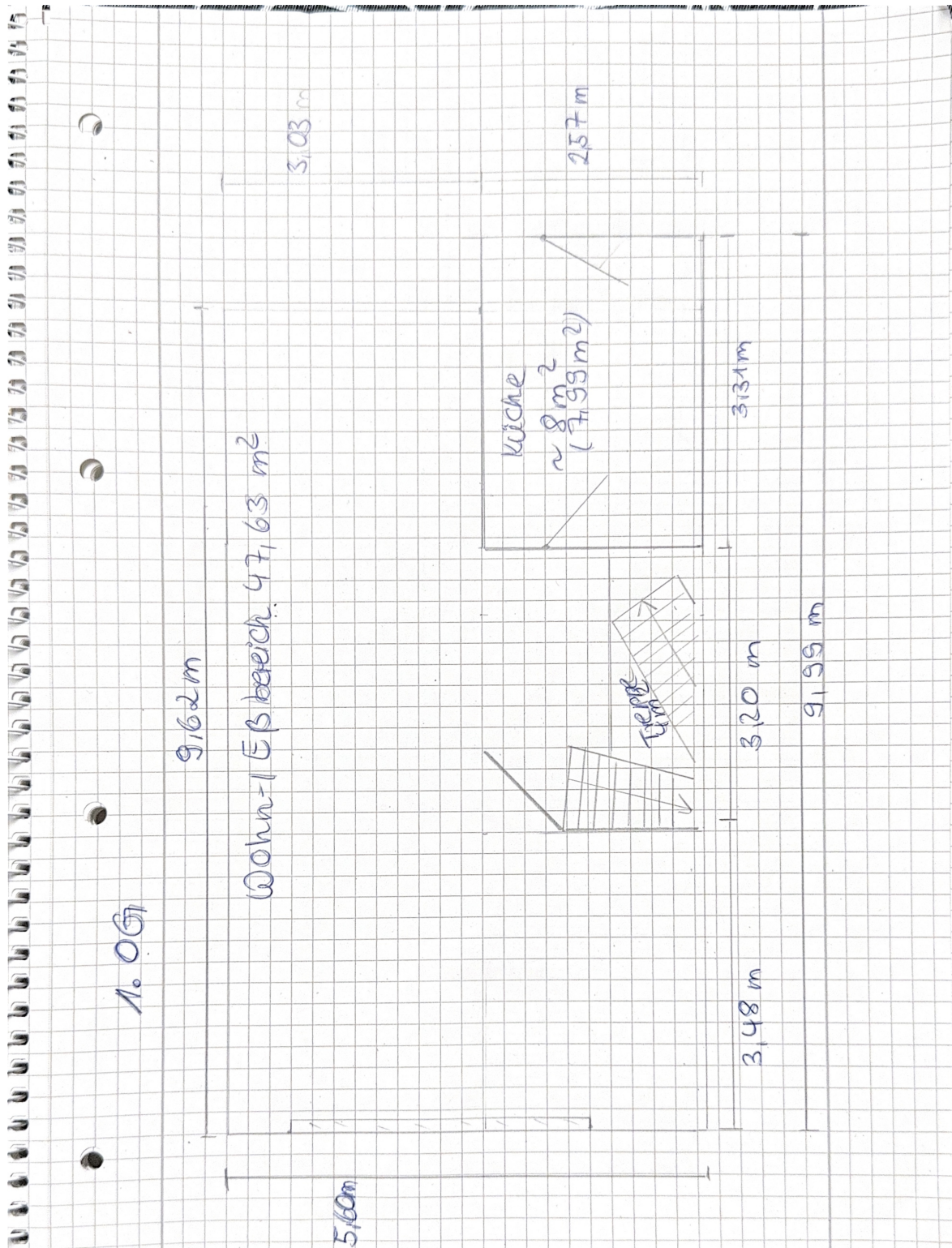
# Exposé - Galerie



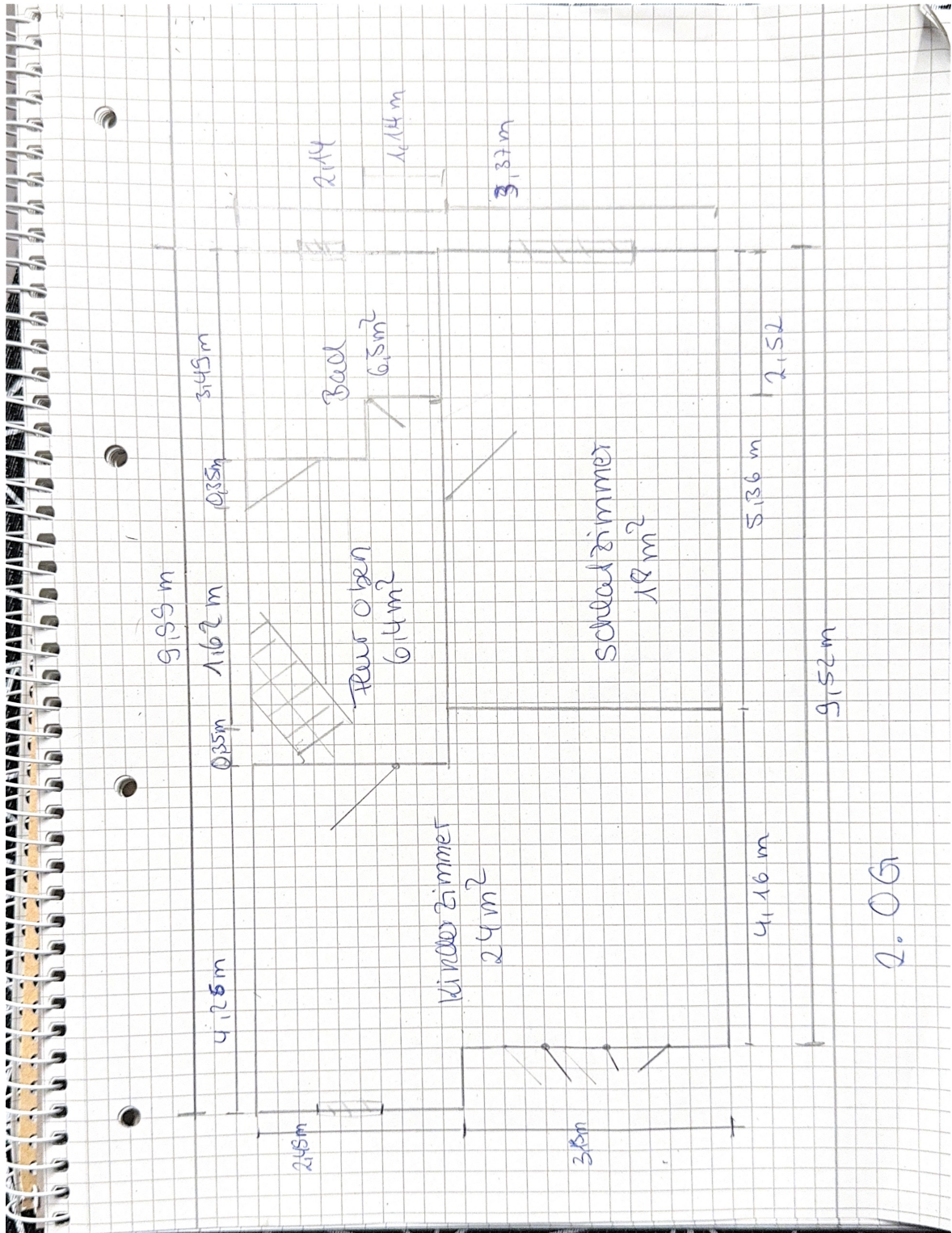
# Exposé - Grundrisse



# Exposé - Grundrisse



# Exposé - Grundrisse



2. OG

# Exposé - Anhänge

1.

# ENERGIEAUSWEIS für Wohngebäude


gemäß den §§ 79 ff. Gebäudeenergiegesetz (GEG) vom <sup>1</sup> 08.08.2020, novelliert am 16.10.2023

Gültig bis: 24.09.2035

Registriernummer: NW-2025-005977462

1

## Gebäude

Gebäudetyp	Einseitig angebautes Gebäude		
Adresse	[REDACTED]		
Gebäudeteil <sup>2</sup>	Gesamtgebäude		
Baujahr Gebäude <sup>3</sup>	1989		
Baujahr Heizung <sup>3, 4</sup>	2007		
Anzahl der Wohnungen	1		
Gebäudenutzfläche (A <sub>N</sub> )	189 m <sup>2</sup>	<input checked="" type="checkbox"/> nach §82 GEG aus der Wohnfläche ermittelt	
Wesentliche Energieträger für Heizung <sup>3</sup>	Erdgas		
Wesentliche Energieträger für Warmwasser <sup>3</sup>	Erdgas		
Erneuerbare Energien	Art:	Verwendung:	
Art der Lüftung	<input checked="" type="checkbox"/> Fensterlüftung <input type="checkbox"/> Schachtlüftung	<input type="checkbox"/> Lüftungsanlage mit Wärmerückgewinnung <input type="checkbox"/> Lüftungsanlage ohne Wärmerückgewinnung	
Art der Kühlung	<input type="checkbox"/> Passive Kühlung <input type="checkbox"/> Gelieferte Kälte	<input type="checkbox"/> Kühlung aus Strom <input type="checkbox"/> Kühlung aus Wärme	
Inspektionspflichtige Klimaanlage <sup>5</sup>	Anzahl: -	Nächstes Fälligkeitsdatum der Inspektion: -	
Anlass der Ausstellung des Energieausweises	<input type="checkbox"/> Neubau <input type="checkbox"/> Vermietung/Verkauf	<input type="checkbox"/> Modernisierung <input type="checkbox"/> (Änderung/Erweiterung) <input checked="" type="checkbox"/> Sonstiges (freiwillig)	

## Hinweise zu den Angaben über die energetische Qualität des Gebäudes

Die energetische Qualität eines Gebäudes kann durch die Berechnung des **Energiebedarfs** unter Annahme von standardisierten Randbedingungen oder durch die Auswertung des **Energieverbrauchs** ermittelt werden. Als Bezugsfläche dient die energetische Gebäudenutzfläche nach der EnEV, die sich in der Regel von den allgemeinen Wohnflächenangaben unterscheidet. Die angegebenen Vergleichswerte sollen überschlägige Vergleiche ermöglichen (**Erläuterungen – siehe Seite 5**). Teil des Energieausweises sind die Modernisierungsempfehlungen (Seite 4).

- Der Energieausweis wurde auf der Grundlage von Berechnungen des **Energiebedarfs** erstellt (Energiebedarfsausweis). Die Ergebnisse sind auf **Seite 2** dargestellt. Zusätzliche Informationen zum Verbrauch sind freiwillig.
- Der Energieausweis wurde auf der Grundlage von Auswertungen des **Energieverbrauchs** erstellt (Energieverbrauchsausweis). Die Ergebnisse sind auf **Seite 3** dargestellt.

Datenerhebung Bedarf/Verbrauch durch  Eigentümer  Aussteller

- Dem Energieausweis sind zusätzliche Informationen zur energetischen Qualität beigelegt (freiwillige Angabe).

## Hinweise zur Verwendung des Energieausweises

Energieausweise dienen ausschließlich der Information. Die Angaben im Energieausweis beziehen sich auf das gesamte Wohngebäude oder den oben bezeichneten Gebäudeteil. Der Energieausweis ist lediglich dafür gedacht, einen überschlägigen Vergleich von Gebäuden zu ermöglichen.

Christine Werker (M.A.)  
Energieeffizienz-Expertin (EEE)  
Höninger Weg 275, 50969 Köln

Aussteller

Köln, den 25.09.2025

Ausstellungsdatum



Unterschrift des Ausstellers

<sup>1</sup> Datum des angewendeten GEG, gegebenenfalls des angewendeten Änderungsgesetzes zum GEG

<sup>2</sup> nur im Fall des §79 Absatz 2 Satz 2 GEG einzutragen

<sup>3</sup> Mehrfachangaben möglich

<sup>4</sup> bei Wärmenetzen Baujahr der Übergabestation

<sup>5</sup> Klimaanlage oder kombinierte Lüftungs- und Klimaanlage im Sinne des §74 GEG



# ENERGIEAUSWEIS für Wohngebäude

gemäß den §§ 79 ff. Gebäudeenergiegesetz (GEG) vom <sup>1</sup> 08.08.2020, novelliert am 16.10.2023

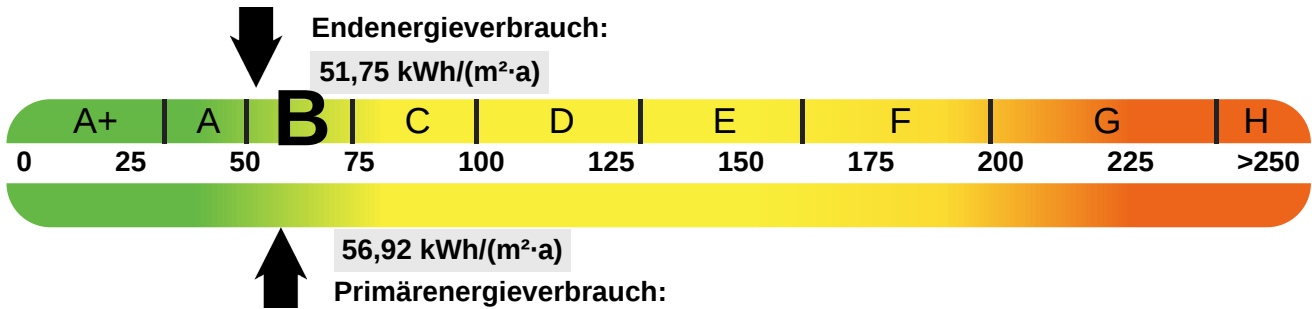
Erfasster Energieverbrauch des Gebäudes

Registriernummer: **NW-2025-005977462**

3

## Energieverbrauch

Treibhausgasemissionen **16,77** kg CO<sub>2</sub>-Äquivalent/(m<sup>2</sup>·a)



Endenergieverbrauchs dieses Gebäudes [Pflichtangabe in Immobilienanzeigen]

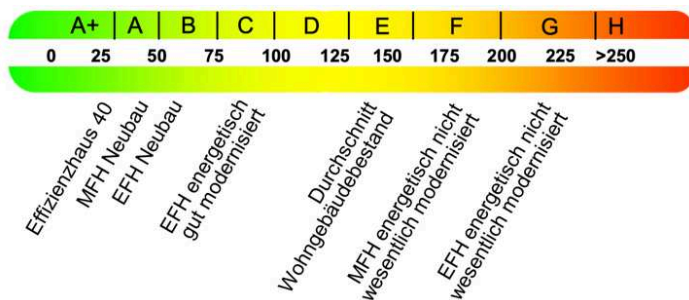
**51,75 kWh/(m<sup>2</sup>·a)**

## Verbrauchserfassung – Heizung und Warmwasser

Zeitraum		Energieträger <sup>2</sup>	Primär-energie-faktor	Energie-verbrauch [kWh]	Anteil Wasser [kWh]	Anteil Heizung [kWh]	Klima faktor
Von	bis						
03.2022	02.2023	Erdgas	1,10	9.504,00	1.710,72	7.793,28	1,15
03.2023	02.2024	Erdgas	1,10	9.500,00	1.710,00	7.790,00	1,16
03.2024	02.2025	Erdgas	1,10	9.480,00	1.706,40	7.773,60	1,12

weitere Einträge in Anlage

## Vergleichswerte Endenergie <sup>3</sup>



Die modellhaft ermittelten Vergleichswerte beziehen sich auf Gebäude, in denen die Wärme für Heizung und Warmwasser durch Heizkessel im Gebäude bereitgestellt wird.

Soll ein Energieverbrauch eines mit Fern- oder Nahwärme beheizten Gebäudes verglichen werden, ist zu beachten, dass hier normalerweise ein um 15 bis 30 % geringerer Energieverbrauch als bei vergleichbaren Gebäuden mit Kesselheizung zu erwarten ist.

## Erläuterungen zum Verfahren

Das Verfahren zur Ermittlung des Energieverbrauchs ist durch das Gebäudeenergiegesetz vorgegeben. Die Werte der Skala sind spezifische Werte pro Quadratmeter Gebäudenutzfläche ( $A_N$ ) nach dem Gebäudeenergiegesetz, die im Allgemeinen größer ist als die Wohnfläche des Gebäudes. Der tatsächliche Energieverbrauch eines Gebäudes weicht insbesondere wegen des Witterungseinflusses und sich ändernden Nutzerverhaltens vom angegebenen Energieverbrauch ab.

<sup>1</sup> siehe Fußnote 1 auf Seite 1 des Energieausweises

<sup>2</sup> gegebenenfalls auch Leerstandszuschläge, Warmwasser-oder Kühlpauschale in kWh

<sup>3</sup> EFH: Einfamilienhaus, MFH: Mehrfamilienhaus

# ENERGIEAUSWEIS für Wohngebäude

gemäß den §§ 79 ff. Gebäudeenergiegesetz (GEG) vom <sup>1</sup> 08.08.2020, novelliert am 16.10.2023

Empfehlungen des Ausstellers

Registriernummer: **NW-2025-005977462**

4

## Empfehlungen zur kostengünstigen Modernisierung

Maßnahmen zur kostengünstigen Verbesserung der Energieeffizienz sind  möglich  nicht möglich

### Empfohlene Modernisierungsmaßnahmen

Nr.	Bau- oder Anlagenteile	Maßnahmenbeschreibung in einzelnen Schritten	empfohlen		(freiwillige Angaben)	
			in Zusammenhang mit größerer Modernisierung	als Einzelmaßnahme	geschätzte Amortisationszeit	geschätzte Kosten pro eingesparte Kilowattstunde Endenergie
1	Wärmeerzeuger	Solare Unterstützung für Warmwasser und Heizung	<input checked="" type="checkbox"/>	<input type="checkbox"/>		
2	Lüftungsanlage	Einbau mechanische Lüftungsanlage. Insbesondere bei Vorhandensein einer Gebäudedämmung empfiehlt sich für den nötigen Mindestluftwechsel mittels Lüftungsanlage zu sorgen.	<input checked="" type="checkbox"/>	<input type="checkbox"/>		
3			<input type="checkbox"/>	<input type="checkbox"/>		
4			<input type="checkbox"/>	<input type="checkbox"/>		
5			<input type="checkbox"/>	<input type="checkbox"/>		
6			<input type="checkbox"/>	<input type="checkbox"/>		
7			<input type="checkbox"/>	<input type="checkbox"/>		
8			<input type="checkbox"/>	<input type="checkbox"/>		

weitere Einträge in Anlage

**Hinweis:** Modernisierungsempfehlungen für das Gebäude dienen lediglich der Information. Sie sind nur kurz gefasste Hinweise und kein Ersatz für eine Energieberatung.

Genauere Angaben zu den Empfehlungen sind erhältlich bei/unter: Weitere Informationen erhalten Sie auf der Infoseite des Bundesinstituts für Bau-, Stadt- und Raumforschung (BBSR).

## Ergänzende Erläuterungen zu den Angaben im Energieausweis (Angaben freiwillig)

<sup>1</sup> siehe Fußnote 1 auf Seite 1 des Energieausweises

# ENERGIEAUSWEIS für Wohngebäude

gemäß den §§ 79 ff. Gebäudeenergiegesetz (GEG) vom <sup>1</sup> 08.08.2020, novelliert am 16.10.2023

Erläuterungen

Registriernummer: **NW-2025-005977462**

5

## Empfehlungen zur kostengünstigen Modernisierung

### Angabe Gebäudeteil - Seite 1

Bei Wohngebäuden, die zu einem nicht unerheblichen Anteil zu anderen als Wohnzwecken genutzt werden, ist die Ausstellung des Energieausweises gemäß § 79 Absatz 2 Satz 2 GEG auf den Gebäudeteil zu beschränken, der getrennt als Wohngebäude zu behandeln ist (siehe im Einzelnen § 106 GEG). Dies wird im Energieausweis durch die Angabe „Gebäudeteil“ deutlich gemacht.

### Erneuerbare Energien - Seite 1

Hier wird darüber informiert, wofür und in welcher Art erneuerbare Energien genutzt werden. Bei Neubauten enthält Seite 2 (Angaben zur Nutzung erneuerbarer Energien) dazu weitere Angaben.

### Energiebedarf - Seite 2

Der Energiebedarf wird hier durch den Jahres-Primärenergiebedarf und den Endenergiebedarf dargestellt. Diese Angaben werden rechnerisch ermittelt. Die angegebenen Werte werden auf der Grundlage der Bauunterlagen bzw. gebäudebezogener Daten und unter Annahme von standardisierten Randbedingungen (z. B. standardisierte Klimadaten, definiertes Nutzerverhalten, standardisierte Innentemperatur und innere Wärmegewinne usw.) berechnet. So lässt sich die energetische Qualität des Gebäudes unabhängig vom Nutzerverhalten und von der Wetterlage beurteilen. Insbesondere wegen der standardisierten Randbedingungen erlauben die angegebenen Werte keine Rückschlüsse auf den tatsächlichen Energieverbrauch.

### Primärenergiebedarf - Seite 2

Der Primärenergiebedarf bildet die Energieeffizienz des Gebäudes ab. Er berücksichtigt neben der Endenergie mithilfe von Primärenergiefaktoren auch die so genannte „Vorkette“ (Erkundung, Gewinnung, Verteilung, Umwandlung) der jeweils eingesetzten Energieträger (z. B. Heizöl, Gas, Strom, erneuerbare Energien etc.). Ein kleiner Wert signalisiert einen geringen Bedarf und damit eine hohe Energieeffizienz sowie eine die Ressourcen und die Umwelt schonende Energienutzung.

### Energetische Qualität der Gebäudehülle – Seite 2

Angegeben ist der spezifische, auf die wärmeübertragende Umfassungsfläche bezogene Transmissionswärmeverlust. Er beschreibt die durchschnittliche energetische Qualität aller wärmeübertragenden Umfassungsflächen (Außenwände, Decken, Fenster etc.) eines Gebäudes. Ein kleiner Wert signalisiert einen guten baulichen Wärmeschutz. Außerdem stellt das GEG bei Neubauten Anforderungen an den sommerlichen Wärmeschutz (Schutz vor Überhitzung) eines Gebäudes.

### Endenergiebedarf - Seite 2

Der Endenergiebedarf gibt die nach technischen Regeln berechnete, jährlich benötigte Energiemenge für Heizung, Lüftung und Warmwasserbereitung an. Er wird unter Standardklima und Standardnutzungsbedingungen errechnet und ist ein Indikator für die Energieeffizienz eines Gebäudes und seiner Anlagentechnik. Der Endenergiebedarf ist die Energiemenge, die dem Gebäude unter der Annahme von standardisierten Bedingungen und unter Berücksichtigung der Energieverluste zugeführt werden muss, damit die standardisierte Innentemperatur, der Warmwasserbedarf und die notwendige Lüftung sichergestellt werden können. Ein kleiner Wert signalisiert einen geringen Bedarf und damit eine hohe Energieeffizienz.

### Angaben zur Nutzung erneuerbarer Energien – Seite 2

Nach dem GEG müssen Neubauten in bestimmtem Umfang erneuerbare Energien zur Deckung des Wärme- und Kältebedarfs nutzen. In dem Feld „Angaben zur Nutzung erneuerbarer Energien“ sind die Art der eingesetzten erneuerbaren Energien, der prozentuale Deckungsanteil am Wärme- und Kälteenergiebedarf und der Anteil der Pflichterfüllung abzulesen. Das Feld „Maßnahmen zur Einsparung“ wird ausgefüllt, wenn die Anforderungen des GEG teilweise oder vollständig durch Unterschreitung der Anforderungen an den baulichen Wärmeschutz gemäß § 45 GEG erfüllt werden.

### Endenergieverbrauch - Seite 3

Der Endenergieverbrauch wird für das Gebäude auf der Basis der Abrechnungen von Heiz- und Warmwasserkosten nach der Heizkostenverordnung oder auf Grund anderer geeigneter Verbrauchsdaten ermittelt. Dabei werden die Energieverbrauchsdaten des gesamten Gebäudes und nicht der einzelnen Wohneinheiten zugrunde gelegt. Der erfasste Energieverbrauch für die Heizung wird anhand der konkreten örtlichen Wetterdaten und mithilfe von Klimafaktoren auf einen deutschlandweiten Mittelwert umgerechnet. So führt beispielsweise ein hoher Verbrauch in einem einzelnen harten Winter nicht zu einer schlechteren Beurteilung des Gebäudes. Der Endenergieverbrauch gibt Hinweise auf die energetische Qualität des Gebäudes und seiner Heizungsanlage. Ein kleiner Wert signalisiert einen geringen Verbrauch. Ein Rückschluss auf den künftig zu erwartenden Verbrauch ist jedoch nicht möglich; insbesondere können die Verbrauchsdaten einzelner Wohneinheiten stark differieren, weil sie von der Lage der Wohneinheiten im Gebäude, von der jeweiligen Nutzung und dem individuellen Verhalten der Bewohner abhängen. Im Fall längerer Leerstände wird hierfür ein pauschaler Zuschlag rechnerisch bestimmt und in die Verbrauchserfassung einbezogen. Im Interesse der Vergleichbarkeit wird bei dezentralen, in der Regel elektrisch betriebenen Warmwasseranlagen der typische Verbrauch über eine Pauschale berücksichtigt. Gleiches gilt für den Verbrauch von eventuell vorhandenen Anlagen zur Raumkühlung. Ob und inwieweit die genannten Pauschalen in die Erfassung eingegangen sind, ist der Tabelle „Verbrauchserfassung“ zu entnehmen.

### Primärenergieverbrauch - Seite 3

Der Primärenergieverbrauch geht aus dem für das Gebäude ermittelten Endenergieverbrauch hervor. Wie der Primärenergiebedarf wird er mithilfe von Primärenergiefaktoren ermittelt, die die Vorkette der jeweils eingesetzten Energieträger berücksichtigen.

### Treibhausgasemissionen – Seite 2 und 3

Die mit dem Primärenergiebedarf oder dem Primärenergieverbrauch verbundenen Treibhausgasemissionen des Gebäudes werden als äquivalente Kohlendioxidemissionen ausgewiesen.

### Pflichtangaben für Immobilienanzeigen - Seite 2 und 3

Nach dem GEG besteht die Pflicht, in Immobilienanzeigen die in §87 Absatz 1 GEG genannten Angaben zu machen. Die dafür erforderlichen Angaben sind dem Energieausweis zu entnehmen, je nach Ausweisart der Seite 2 oder 3.

### Vergleichswerte – Seite 2 und 3

Die Vergleichswerte auf Endenergieebene sind modellhaft ermittelte Werte und sollen lediglich Anhaltspunkte für grobe Vergleiche der Werte dieses Gebäudes mit den Vergleichswerten anderer Gebäude sein. Es sind Bereiche angegeben, innerhalb derer ungefähr die Werte für die einzelnen Vergleichskategorien liegen.

<sup>1</sup> siehe Fußnote 1 auf Seite 1 des Energieausweises