

Exposé

Einfamilienhaus in Lübeck

Haus in begerhrter Wohnlage in Lübeck Groß Steinrade zu verkaufen



Objekt-Nr. OM-447219

Einfamilienhaus

Verkauf: **669.000 €**

Ansprechpartner:
Wulf Raether

23556 Lübeck
Schleswig-Holstein
Deutschland

Baujahr	2004	Übernahme	Nach Vereinbarung
Grundstücksfläche	566,00 m ²	Zustand	gepflegt
Etagen	2	Schlafzimmer	3
Zimmer	5,00	Badezimmer	1
Wohnfläche	125,00 m ²	Stellplätze	2
Nutzfläche	20,00 m ²	Heizung	Zentralheizung
Energieträger	Gas		

Exposé - Beschreibung

Objektbeschreibung

Diese Immobilie eignet sich besonders gut für Familien mit Kindern, aufgrund der guten Infrastruktur und Anbindung an die Stadt, sowie an die Autobahnen A1 und A20.

Küche, Wohnzimmer, Gäste WC und ein Hauswirtschaftsraum sowie eine großzügige Diele befinden sich im Erdgeschoss. Ein Schlafzimmer, sowie drei weitere Zimmer und das Bad befinden sich im Obergeschoss des Hauses.

Besonderheiten der Immobilie: das Haus ist energieeffizient und liegt in einem familienfreundlichen Wohngebiet. Ein Kaminofen im Wohnzimmer erzeugt behagliche Gemütlichkeit an kalten Wintertagen.

Im Sommer finden Sie Entspannung auf der sonnigen Süd-West Terrasse oder im Garten.

Ausstattung

Zusätzlich zu dem Hauswirtschaftsraum gibt es einen Geräte- und Fahrradschuppen, sowie einen Dachboden.

Fußboden:

Parkett, Teppichboden, Fliesen

Weitere Ausstattung:

Terrasse, Garten, Vollbad, Einbauküche, Gäste-WC, Kamin

Lage

Das Haus steht in einem familienfreundlichen, verkehrsberuhigten Wohngebiet an einer Spielstraße. Kita und Grundschule sind fußläufig zu erreichen. Frische Milch, Eier und Brot gibt es beim Landwirt in der Nähe. Der CITTI Park und Famila bieten gute Einkaufsmöglichkeiten in der Nähe. Die nahegelegene Wüstenei lädt zu Spaziergängen und sportlichen Aktivitäten ein.

Infrastruktur:

Lebensmittel-Discount, Kindergarten, Grundschule, Öffentliche Verkehrsmittel

Exposé - Energieausweis

Energieausweistyp	Verbrauchsausweis
Erstellungsdatum	ab 1. Mai 2014
Endenergieverbrauch	82,00 kWh/(m ² a)
Energieeffizienzklasse	C



Exposé - Galerie



Kirschbaum in Blüte

Exposé - Galerie



Wohnzimmer



Wohnzimmer Essbereich

Exposé - Galerie



Wohnzimmer Couch und Sessel



Küche, Ausgang zur Terrasse

Exposé - Galerie



Küche



Terrasse



Blumenbeet

Exposé - Galerie



Garten/Terrasse



Flurbereich

Exposé - Galerie



Kinder-/Arbeitszimmer



Schlafzimmer

Exposé - Galerie



Arbeitszimmer



Kinderzimmer

Exposé - Galerie

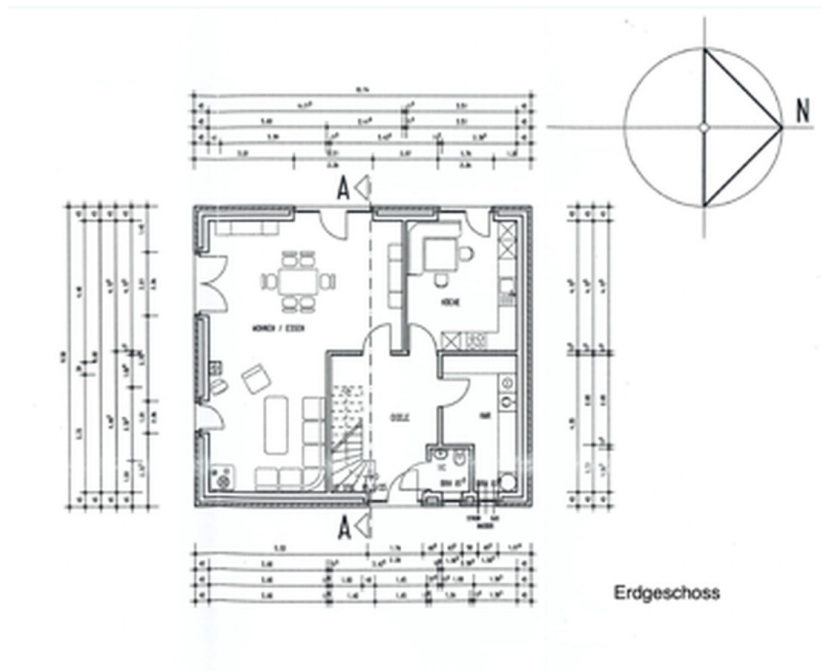


Bad



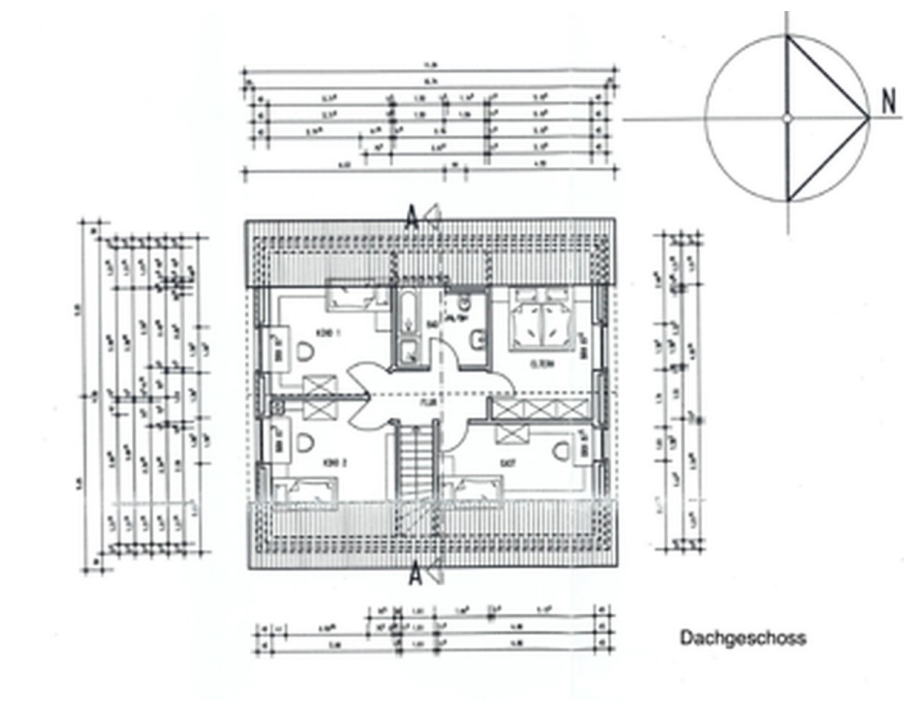
Dusche und Wanne

Exposé - Grundrisse



Grundriss Erdgeschoss

Grundriss EG



Grundriss Dachgeschoss

Grundriss OG

Exposé - Anhänge

1. Energieausweis

ENERGIEAUSWEIS für Wohngebäude


gemäß den §§ 79 ff. des Gebäudeenergiegesetz (GEG) vom 08.08.2020, novelliert am 16.10.2023

Gültig bis: 21.01.2036

Registriernummer: SH-2026-006171698

1

Gebäude

Gebäudetyp	Einfamilienhaus		
Adresse	Schnellmark 6, 23556 Lübeck		
Gebäudeteil ¹	Ganzes Gebäude		
Baujahr Gebäude ²	2004		
Baujahr Wärmeerzeuger ^{2,3}	2004		
Anzahl der Wohnungen	1		
Gebäudenutzfläche (A _N)	151 m ²	■ nach § 82 GEG aus der Wohnfläche ermittelt	
Wesentliche Energieträger für Heizung ²	Erdgas		
Wesentliche Energieträger für Warmwasser ²	Erdgas		
Erneuerbare Energien	Art: Biomasse	Verwendung: Heizung	
Art der Lüftung ²	<input checked="" type="checkbox"/> Fensterlüftung <input type="checkbox"/> Lüftungsanlage mit Wärmerückgewinnung <input type="checkbox"/> Schachtlüftung <input type="checkbox"/> Lüftungsanlage ohne Wärmerückgewinnung		
Art der Kühlung ²	<input type="checkbox"/> Passive Kühlung <input type="checkbox"/> Kühlung aus Strom <input type="checkbox"/> Gelieferte Kälte <input type="checkbox"/> Kühlung aus Wärme		
Inspektionspflichtige Klimaanlage ⁴	Anzahl: 0	Nächstes Fälligkeitsdatum der Inspektion:	
Anlass der Ausstellung des Energieausweises	<input type="checkbox"/> Neubau <input type="checkbox"/> Modernisierung <input type="checkbox"/> Sonstiges (freiwillig) <input checked="" type="checkbox"/> Vermietung/Verkauf <input type="checkbox"/> (Änderung/Erweiterung)		

Hinweise zu den Angaben über die energetische Qualität des Gebäudes

Die energetische Qualität eines Gebäudes kann durch die Berechnung des **Energiebedarfs** unter Annahme von standardisierten Randbedingungen oder durch die Auswertung des **Energieverbrauchs** ermittelt werden. Als Bezugsfläche dient die energetische Gebäudenutzfläche nach dem GEG, die sich in der Regel von den allgemeinen Wohnflächenangaben unterscheidet. Die angegebenen Vergleichswerte sollen überschlägige Vergleiche ermöglichen (**Erläuterungen – siehe Seite 5**). Teil des Energieausweises sind die Modernisierungsempfehlungen (Seite 4).

- Der Energieausweis wurde auf der Grundlage von Berechnungen des **Energiebedarfs** erstellt (Energiebedarfsausweis). Die Ergebnisse sind auf **Seite 2** dargestellt. Zusätzliche Informationen zum Verbrauch sind freiwillig.
- Der Energieausweis wurde auf der Grundlage von Auswertungen des **Energieverbrauchs** erstellt (Energieverbrauchsausweis). Die Ergebnisse sind auf **Seite 3** dargestellt.

Datenerhebung Bedarf/Verbrauch durch Eigentümer Aussteller

- Dem Energieausweis sind zusätzliche Informationen zur energetischen Qualität beigefügt (freiwillige Angabe).


Hinweise zur Verwendung des Energieausweises

Energieausweise dienen ausschließlich der Information. Die Angaben im Energieausweis beziehen sich auf das gesamte Gebäude oder den oben bezeichneten Gebäudeteil. Der Energieausweis ist lediglich dafür gedacht, einen überschlägigen Vergleich von Gebäuden zu ermöglichen.

Aussteller (mit Anschrift und Berufsbezeichnung)

Jörg Petersen, Architekt
Voßberg 21
23689 Pansdorf

Unterschrift des Ausstellers



Ausstellungsdatum 21.01.2026

¹ nur im Fall des § 79 Absatz 2 Satz 2 GEG einzutragen

² Mehrfachangaben möglich

³ bei Wärmenetzen Baujahr der Übergabestation

⁴ Klimaanlage oder kombinierte Lüftungs- und Klimaanlage im Sinne des § 74 GEG

ENERGIEAUSWEIS für Wohngebäude

gemäß den §§ 79 ff. des Gebäudeenergiegesetzes (GEG) vom 08.08.2020, novelliert am 16.10.2023

Berechneter Energiebedarf des Gebäudes

Registriernummer: _____

2

Energiebedarf

Treibhausgasemissionen kg CO₂-Äquivalent/(m²·a)

Anforderungen gemäß GEG¹

Primärenergiebedarf

Ist-Wert kWh/(m²·a) Anforderungswert kWh/(m²·a)

Energetische Qualität der Gebäudehülle H_T

Ist-Wert W/(m²·K) Anforderungswert W/(m²·K)

Sommerlicher Wärmeschutz (bei Neubau) eingehalten

Für Energiebedarfsberechnungen verwendetes Verfahren

- Verfahren nach DIN V 18599
- Vereinfachungen nach § 50 Absatz 4 GEG
- Regelung nach § 31 GEG ("Modellgebäudeverfahren")

Endenergiebedarf dieses Gebäudes (Pflichtangabe in Immobilienanzeigen)

Angaben zur Nutzung erneuerbarer Energien

Nutzung erneuerbarer Energien²: für Heizung für Warmwasser

Nutzung zur Erfüllung der 65%-EE-Regel gemäß § 71 Absatz 1 in

Verbindung mit Absatz 2 oder 3 GEG

Erfüllung der 65%-EE-Regel durch pauschale Erfüllungsoptionen nach § 71 Absatz 1.3.4 und 5 in Verbindung mit § 71b bis h GEG:

- Hausübergabestation (Wärmenetz) (§ 71b)
- Wärmepumpe (§ 71c)
- Stromdirektheizung (§ 71d)
- Solarthermische Anlage (§ 71e)
- Heizungsanlage für Biomasse oder Wasserstoff/-derivate (§ 71f.g)
- Wärmepumpen-Hybridheizung (§ 71h)
- Solarthermie-Hybridheizung (§ 71h)
- Dezentrale, elektrische Warmwasserbereitung (§ 71 Absatz 5)

Erfüllung der 65%-EE-Regel auf Grundlage einer Berechnung im Einzelfall nach § 71 Absatz 2 GEG:

Art der erneuerbaren Energie:	Anteil Wär- mebereit- stellung ⁴ :	Anteil EE ⁵ der Einzel- anlage:	Anteil EE ⁵ aller Anlagen ⁶ :
<input type="text"/>	<input type="text"/>	<input type="text"/>	<input type="text"/>
<input type="text"/>	<input type="text"/>	<input type="text"/>	<input type="text"/>
<input type="text"/>	<input type="text"/>	<input type="text"/>	<input type="text"/>
Summe ⁷ :			<input type="text"/>

Nutzung bei Anlagen, für die die 65%-EE-Regel nicht gilt⁸:

Art der erneuerbaren Energie:	Anteil EE ⁹ :
<input type="text"/>	<input type="text"/>
<input type="text"/>	<input type="text"/>
<input type="text"/>	<input type="text"/>
Summe ⁷ :	<input type="text"/>

weitere Einträge und Erläuterungen in der Anlage

Vergleichswerte Endenergie³

A+ | A | B | C | D | E | F | G | H
0 | 25 | 50 | 75 | 100 | 125 | 150 | 175 | 200 | 225 | >250

Effizienzhaus 40
MFH/Neubau
EFH/Neubau
EFH energetisch gut modernisiert
Durchschnitt
Wohngebäudebestand
MFH energetisch nicht wesentlich modernisiert
EFH energetisch nicht wesentlich modernisiert

Erläuterungen zum Berechnungsverfahren

Das Gebäudeenergiegesetz lässt für die Berechnung des Energiebedarfs unterschiedliche Verfahren zu, die im Einzelfall zu unterschiedlichen Ergebnissen führen können. Insbesondere wegen standardisierter Randbedingungen erlauben die angegebenen Werte keine Rückschlüsse auf den tatsächlichen Energieverbrauch. Die ausgewiesenen Bedarfswerte der Skala sind spezifische Werte nach dem GEG pro Quadratmeter Gebäudenutzfläche (A_N), die im Allgemeinen größer ist als die Wohnfläche des Gebäudes.

⁶ nur bei einem gemeinsamen Nachweis mit mehreren Anlagen

⁷ Summe einschließlich gegebenenfalls weiterer Einträge in der Anlage

⁸ Anlagen, die vor dem 1. Januar 2024 zum Zweck der Inbetriebnahme in

einem Gebäude eingebaut oder aufgestellt worden sind oder einer Über-

gangsregelung unterfallen, gemäß Berechnung im Einzelfall

⁹ Anteil EE an der Wärmebereitstellung oder dem Wärme-/Kälteenergiebedarf

¹ nur bei Neubau sowie Modernisierung im Fall des § 80 Absatz 2 GEG

² Mehrfachnennungen möglich

³ EFH: Einfamilienhaus, MFH: Mehrfamilienhaus ⁴ Anteil der Einzelanlage an der Wärmebereitstellung aller Anlagen

⁵ Anteil EE an der Wärmebereitstellung der Einzelanlage/aller Anlagen

ENERGIEAUSWEIS für Wohngebäude

gemäß den §§ 79 ff. des Gebäudeenergiegesetz (GEG) vom 08.08.2020, novelliert am 16.10.2023

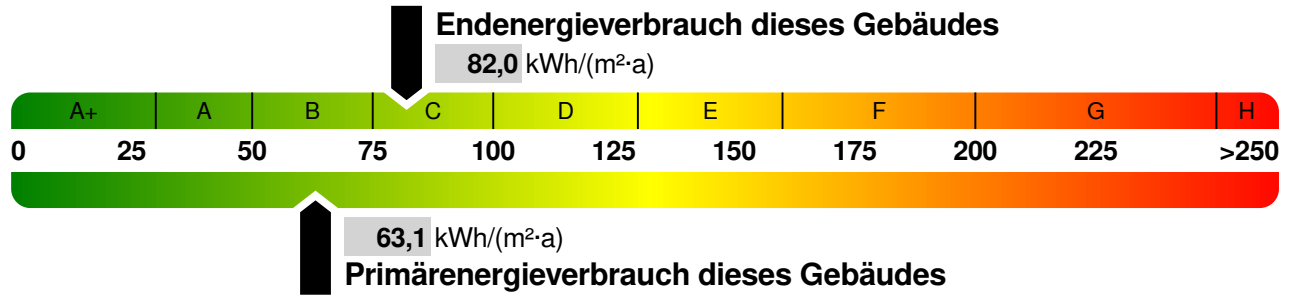
Erfasster Energieverbrauch des Gebäudes

Registriernummer: SH-2026-006171698

3

Energieverbrauch

Treibhausgasemissionen 13,1 kg CO₂-Äquivalent/(m²·a)



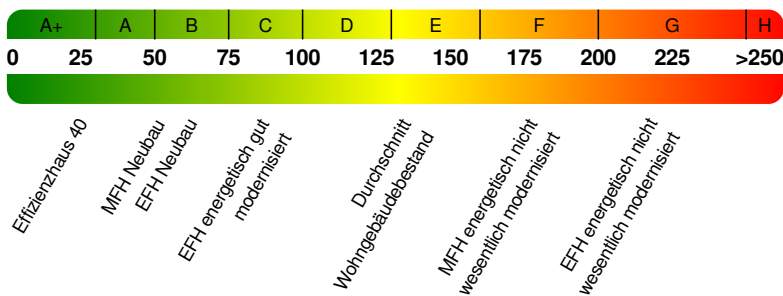
Endenergieverbrauch dieses Gebäudes (Pflichtangabe in Immobilienanzeigen)

82,0 kWh/(m²·a)

Verbrauchserfassung – Heizung und Warmwasser

Zeitraum		Energieträger ¹	Primär- energie- faktor	Energie- verbrauch [kWh]	Anteil Warmwasser [kWh]	Anteil Heizung [kWh]	Klima- faktor
von	bis						
03.09.2021	27.08.2022	Erdgas	1,100	8.372	2.969	5.403	1,12
28.08.2022	25.08.2023	Erdgas	1,100	6.420	3.002	3.418	1,09
26.08.2023	26.08.2024	Erdgas	1,100	6.552	3.035	3.517	1,23
27.08.2024	11.06.2025	Erdgas	1,100	6.105	2.390	3.715	1,10
03.09.2022	11.06.2025	Holz	0,200	15.000	0	15.000	1,14

Vergleichswerte Endenergie²



Die modellhaft ermittelten Vergleichswerte beziehen sich auf Gebäude, in denen die Wärme für Heizung und Warmwasser durch Heizkessel im Gebäude bereitgestellt wird.

Soll ein Energieverbrauch eines mit Fern- oder Nahwärme beheizten Gebäudes verglichen werden, ist zu beachten, dass hier normalerweise ein um 15 bis 30 % geringerer Energieverbrauch als bei vergleichbaren Gebäuden mit Kesselheizung zu erwarten ist.

Erläuterungen zum Verfahren

Das Verfahren zur Ermittlung des Energieverbrauchs ist durch das GEG vorgegeben. Die Werte der Skala sind spezifische Werte pro Quadratmeter Gebäudenutzfläche (A_n) nach dem GEG, die im Allgemeinen größer ist als die Wohnfläche des Gebäudes. Der tatsächliche Energieverbrauch eines Gebäudes weicht insbesondere wegen des Witterungseinflusses und sich ändernden Nutzerverhaltens vom angegebenen Energieverbrauch ab.

¹ gegebenenfalls auch Leerstandszuschläge, Warmwasser- oder Kühlpauschale in kWh

² EFH: Einfamilienhaus, MFH: Mehrfamilienhaus

ENERGIEAUSWEIS für Wohngebäude

gemäß den §§ 79 ff. des Gebäudeenergiegesetz (GEG) vom 08.08.2020, novelliert am 16.10.2023

Erläuterungen

5

Angabe Gebäudeteil – Seite 1

Bei Wohngebäuden, die zu einem nicht unerheblichen Anteil zu anderen als Wohnzwecken genutzt werden, ist die Ausstellung des Energieausweises gemäß § 79 Absatz 2 Satz 2 GEG auf den Gebäudeteil zu beschränken, der getrennt als Wohngebäude zu behandeln ist (siehe im Einzelnen § 106 GEG). Dies wird im Energieausweis durch die Angabe "Gebäudeteil" deutlich gemacht.

Erneuerbare Energien – Seite 1

Hier wird darüber informiert, wofür und in welcher Art erneuerbare Energien genutzt werden. Bei Neubauten enthält Seite 2 (Angaben zur Nutzung erneuerbarer Energien) dazu weitere Angaben.

Energiebedarf – Seite 2

Der Energiebedarf wird hier durch den Jahres-Primärenergiebedarf und den Endenergiebedarf dargestellt. Diese Angaben werden rechnerisch ermittelt. Die angegebenen Werte werden auf der Grundlage der Bauunterlagen bzw. gebäudebezogener Daten und unter Annahme von standardisierten Randbedingungen (z. B. standardisierte Klimadaten, definiertes Nutzerverhalten, standardisierte Innentemperatur und innere Wärmegevinne usw.) berechnet. So lässt sich die energetische Qualität des Gebäudes unabhängig vom Nutzerverhalten und von der Wetterlage beurteilen. Insbesondere wegen der standardisierten Randbedingungen erlauben die angegebenen Werte keine Rückschlüsse auf den tatsächlichen Energieverbrauch. Dies ist in einer Energieberatung, die mit angepassten Randbedingungen rechnet und einen Verbrauchs-Bedarfs-Abgleich vornimmt, möglich.

Primärenergiebedarf – Seite 2

Der Primärenergiebedarf bildet die Energieeffizienz des Gebäudes ab. Er berücksichtigt neben der Endenergie mithilfe von Primärenergiefaktoren auch die so genannte „Vorkette“ (Erkundung, Gewinnung, Verteilung, Umwandlung) der jeweils eingesetzten Energieträger (z. B. Heizöl, Gas, Strom, erneuerbare Energien etc.). Ein kleiner Wert signalisiert einen geringen Bedarf und damit eine hohe Energieeffizienz sowie eine die Ressourcen und die Umwelt schonende Energienutzung.

Gebäudehülle – Seite 2

Angegeben ist der spezifische, auf die wärmeübertragende Umfassungsfläche bezogene Transmissionswärmeverlust. Er beschreibt die durchschnittliche energetische Qualität aller wärmeübertragenden Umfassungsflächen (Außenwände, Decken, Fenster etc.) eines Gebäudes. Ein kleiner Wert signalisiert einen guten baulichen Wärmeschutz. Außerdem stellt das GEG bei Neubauten Anforderungen an den sommerlichen Wärmeschutz (Schutz vor Überhitzung) eines Gebäudes.

Endenergiebedarf – Seite 2

Der Endenergiebedarf gibt die nach technischen Regeln berechnete, jährlich benötigte Energiemenge für Heizung, Lüftung und Warmwasserbereitung an. Er wird unter Standardklima- und Standardnutzungsbedingungen errechnet und ist ein Indikator für die Energieeffizienz eines Gebäudes und seiner Anlagentechnik. Der Endenergiebedarf ist die Energiemenge, die dem Gebäude unter der Annahme von standardisierten Bedingungen und unter Berücksichtigung der Energieverluste zugeführt werden muss, damit die standardisierte Innentemperatur, der Warmwasserbedarf und die notwendige Lüftung sichergestellt werden können. Ein kleiner Wert signalisiert einen geringen Bedarf und damit eine hohe Energieeffizienz.

Angaben zu erneuerbaren Energien zur Erfüllung der 65%-EE-Regel – Seite 2

§ 71 Absatz 1 GEG sieht vor, dass Heizungsanlagen, die zum Zweck der Inbetriebnahme in einem Gebäude eingebaut oder aufgestellt werden grundsätzlich zu mindestens 65 Prozent mit erneuerbaren Energien betrieben werden. Die 65%-EE-Regel gilt ausdrücklich nur für neu eingebaute oder aufgestellte Heizungen und überdies nach Maßgabe eines Systems von Übergangsregeln nach den §§ 71 ff. GEG. In dem Feld „Angaben zur Nutzung erneuerbarer Energien“ kann für Anlagen, die den §§ 71 ff. GEG bereits unterfallen, die Erfüllung per Nachweis im Einzelfall oder per pauschaler Erfüllungsoption ausgewiesen werden. Für Bestandsanlagen, auf die §§ 71 ff. nicht anzuwenden sind oder für die Übergangsregelungen nach § 71 Absatz 8, 9 oder § 71i - § 71m GEG oder sonstige Ausnahmen gelten, können die zur Wärmebereitstellung eingesetzten erneuerbaren Energieträger aufgeführt und kann jeweils der prozentuale Anteil an der Wärmebereitstellung des Gebäudes ausgewiesen werden.

Endenergieverbrauch – Seite 3

Der Endenergieverbrauch wird für das Gebäude auf der Basis der Abrechnungen von Heiz- und Warmwasserkosten nach der Heizkostenverordnung oder auf Grund anderer geeigneter Verbrauchsdaten ermittelt. Dabei werden die Energieverbrauchsdaten des gesamten Gebäudes und nicht der einzelnen Wohneinheiten zugrunde gelegt. Der erfasste Energieverbrauch für die Heizung wird anhand der konkreten örtlichen Wetterdaten und mithilfe von Klimafaktoren auf einen deutschlandweiten Mittelwert umgerechnet. So führt beispielsweise ein hoher Verbrauch in einem einzelnen harten Winter nicht zu einer schlechteren Beurteilung des Gebäudes. Der Endenergieverbrauch gibt Hinweise auf die energetische Qualität des Gebäudes und seiner Heizungsanlage. Ein kleiner Wert signalisiert einen geringen Verbrauch. Ein Rückschluss auf den künftig zu erwartenden Verbrauch ist jedoch nicht möglich; insbesondere können die Verbrauchsdaten einzelner Wohneinheiten stark differieren, weil sie von der Lage der Wohneinheiten im Gebäude, von der jeweiligen Nutzung und dem individuellen Verhalten der Bewohner abhängen.

Im Fall längerer Leerstände wird hierfür ein pauschaler Zuschlag rechnerisch bestimmt und in die Verbrauchserfassung einbezogen. Im Interesse der Vergleichbarkeit wird bei dezentralen, in der Regel elektrisch betriebenen Warmwasseranlagen der typische Verbrauch über eine Pauschale berücksichtigt: Gleiches gilt für den Verbrauch von eventuell vorhandenen Anlagen zur Raumkühlung. Ob und inwieweit die genannten Pauschalen in die Erfassung eingegangen sind, ist der Tabelle „Verbrauchserfassung“ zu entnehmen.

Primärenergieverbrauch – Seite 3

Der Primärenergieverbrauch geht aus dem für das Gebäude ermittelten Endenergieverbrauch hervor. Wie der Primärenergiebedarf wird er mithilfe von Umrechnungsfaktoren ermittelt, die die Vorkette der jeweils eingesetzten Energieträger berücksichtigen.

Treibhausgasemissionen - Seite 2 und 3

Die mit dem Primärenergiebedarf oder dem Primärenergieverbrauch verbundenen Treibhausgasemissionen des Gebäudes werden als äquivalente Kohlendioxidemissionen ausgewiesen.

Pflichtangaben für Immobilienanzeigen – Seite 2 und 3

Nach dem GEG besteht die Pflicht, in Immobilienanzeigen die in § 87 Absatz 1 GEG genannten Angaben zu machen. Die dafür erforderlichen Angaben sind dem Energieausweis zu entnehmen, je nach Ausweisart der Seite 2 oder 3.

Vergleichswerte – Seite 2 und 3

Die Vergleichswerte auf Endenergieebene sind modellhaft ermittelte Werte und sollen lediglich Anhaltspunkte für grobe Vergleiche der Werte dieses Gebäudes mit den Vergleichswerten anderer Gebäude sein. Es sind Bereiche angegeben, innerhalb derer ungefähr die Werte für die einzelnen Vergleichskategorien liegen.