

# Exposé

## Wohnung in Essen

### Attraktive bequeme 2-Z.-Wohnung mit großem Balkon und Tiefgarage



Objekt-Nr. OM-445982

#### Wohnung

Verkauf: **215.000 €**

45133 Essen  
Nordrhein-Westfalen  
Deutschland

Baujahr	1974	Übernahme	sofort
Etagen	12	Zustand	gepflegt
Zimmer	2,00	Badezimmer	1
Wohnfläche	70,87 m <sup>2</sup>	Etage	2. OG
Energieträger	Gas	Tiefgaragenplätze	1
Hausgeld mtl.	371 €	Heizung	Zentralheizung

# Exposé - Beschreibung

## Objektbeschreibung

Provisionsfrei! Attraktive 2-Zimmer-Eigentumswohnung mit großem Süd-West-Balkon und TG-Stellplatz, Einbauküche. Barrierefrei. Die Wohnung wurde gerade freigezogen.

Lage:

in der Nähe vom Krupp Krankenhaus.

Liegt praktisch zwischen dem Stadtwald und Rüttenscheid, 45133 Essen, fantastische Lage, nicht weit (zu Fuß) von Girardet Center, Gruga, Messe. Direkt am Stadtwald, 15 min durch den Stadtwald zum Baldeney See (mit dem Fahrrad).

Fakten:

- barrierefreier Zugang auch zum Keller und Tiefgarage
- toller großer Sonnenbalkon mit Blick ins Grüne
- Bad und separates WC bereits modernisiert

Fenster hoher Qualität

Moderne EINBAUKÜCHE

Wohnfläche: ca. 70,87 m<sup>2</sup>

Baujahr: ca. 1974

Heizungsart: Zentralheizung

Energieträger: Gas

Das günstige Hausgeld beinhaltet die Heizung, Treppenhausreinigung, Winterdienst und den Hausmeisterdienst. Die Pflege der tollen großen Außengrünanlage ist ebenfalls enthalten.

Garage: 1 x TG-Einzelstellplatz

Die schön aufgeteilte Wohnung liegt im 2. Obergeschoss einer gepflegten Wohnanlage mit 12 Etagen und 65 Apartments und zeichnet sich vor allem durch ihre zentrale und dennoch ruhige Lage mit guter Infrastruktur und Verkehrsanbindung aus.

Die Gesamtwohnfläche von ca. 70,87 m<sup>2</sup> verteilt sich auf zwei Räume, Küche, Bad mit ansprechendem Grundriss. Das geräumige und helle Wohnzimmer mit seinem Essbereich bildet das Herzstück dieser Immobilie. Von hier aus betreten Sie den etwa 11 m<sup>2</sup> großen, überdachten und uneinsehbaren Balkon mit Südwest-Ausrichtung. Dieser ist nahezu quadratisch, sodass ausreichend Gartenmöbel ohne Schwierigkeit gestellt werden können.

Die eingerichtete Küche und der Schlafraum befinden sich im hinteren Bereich des Flurs und vermitteln eine gute und zweckmäßige Raumaufteilung mit ausreichend Stellfläche für Ihr Mobiliar. Ein modernisiertes Badezimmer mit Wanne und Dusche ausgestattet und ein gefliestes, separates WC befindet sich am Anfang des Flurs direkt im Eingangsbereich. Großzügige Einbauschränke vervollständigen das Raumangebot dieser Wohnung.

Die Beheizung sowie die Warmwasseraufbereitung erfolgt mittels einer Gas-Zentralheizung.

Als Bodenbelag wurde größtenteils Parkett verwendet. Ein Wasch- und Trockenkeller, ein Fahrradkeller sowie einen zugehörigen Kellerraum erreichen Sie bequem mit dem Aufzug.

Ein Tiefgaragenstellplatz rundet dieses attraktive Immobilienangebot ab.

Betreut von [ip-heinemann.de](http://ip-heinemann.de)

## Ausstattung

Die Wohnung kann mit der auf den Bildern sichtbaren Ausstattung überlassen werden. Die Wohnung eignet sich auch möbliert zur Vermietung.

### **Fußboden:**

Parkett, Laminat, Fliesen

### **Weitere Ausstattung:**

Balkon, Keller, Aufzug, Duschbad, Einbauküche, Gäste-WC, Barrierefrei

## Lage

Die Wohnung liegt praktisch zwischen dem Stadtwald und Rüttenscheid, 45133 Essen.

Fantastische Lage, nicht weit (zu Fuß) von Girardet Center, Gruga, Messe. Ca. 800 - 1000 Meter zum Krupp-Krankenhaus.

Sie wohnen hier voll im Grün, direkt an der Fahrradtrasse.

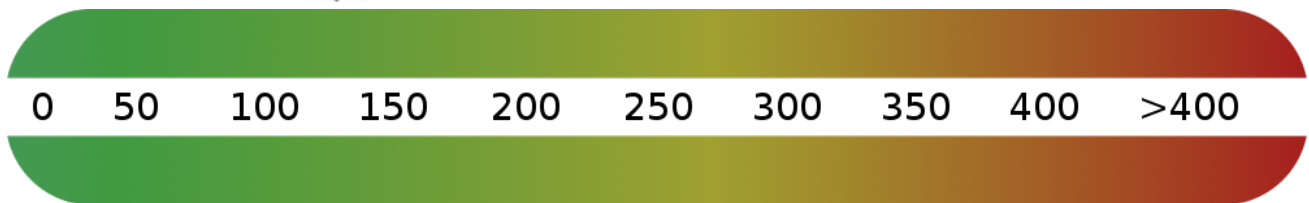
15 min durch den Stadtwald zum Baldeney See, 20 min zum Rhein-Ruhr-Zentrum (beides mit dem Fahrrad). Spazieren, Joggen hinter dem Haus. Hunde erlaubt.

### **Infrastruktur:**

Apotheke, Lebensmittel-Discount, Allgemeinmediziner, Kindergarten, Grundschule, Hauptschule, Realschule, Gymnasium, Gesamtschule, Öffentliche Verkehrsmittel

# Exposé - Energieausweis

Energieausweistyp	Verbrauchsausweis
Erstellungsdatum	bis 30. April 2014
Energieverbrauchskennwert	130,00 kWh/(m <sup>2</sup> a)
Warmwasser enthalten	Ja



## Exposé - Galerie



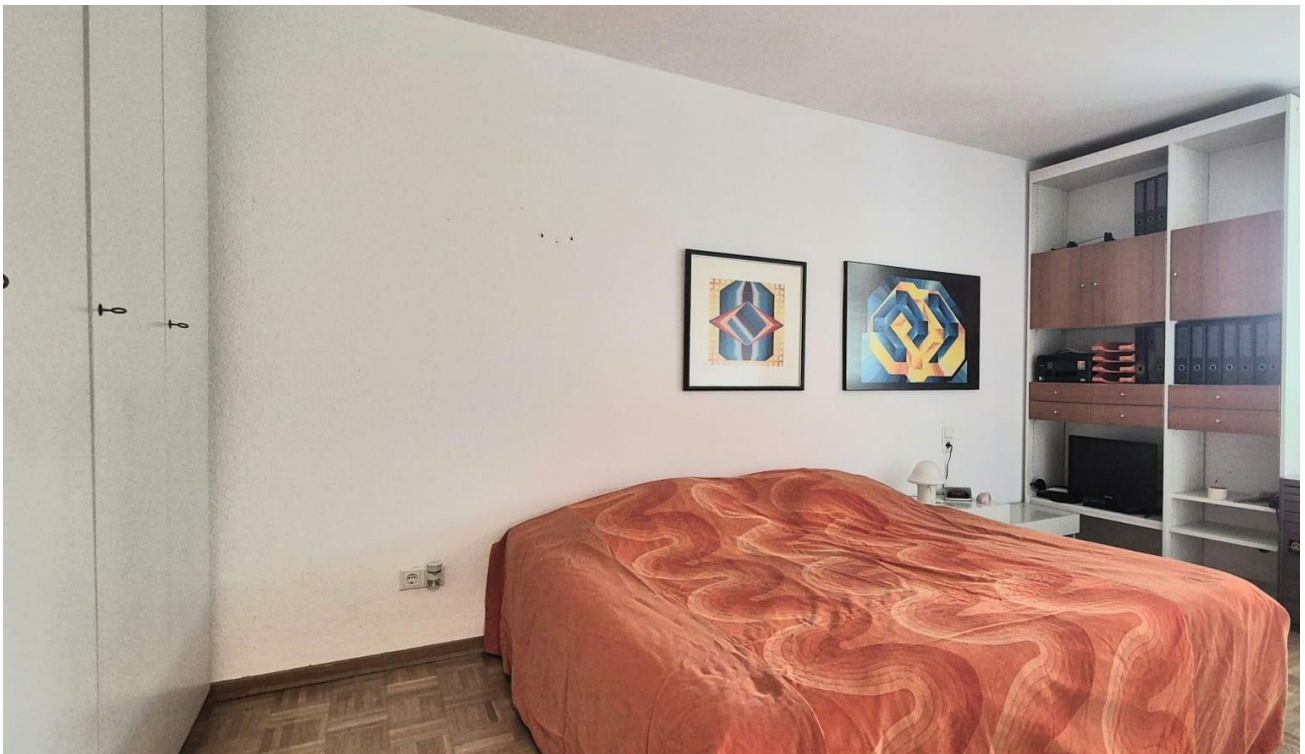
# Exposé - Galerie



# Exposé - Galerie



# Exposé - Galerie



# Exposé - Galerie



# Exposé - Galerie



# Exposé - Galerie



# Exposé - Galerie



# Exposé - Galerie



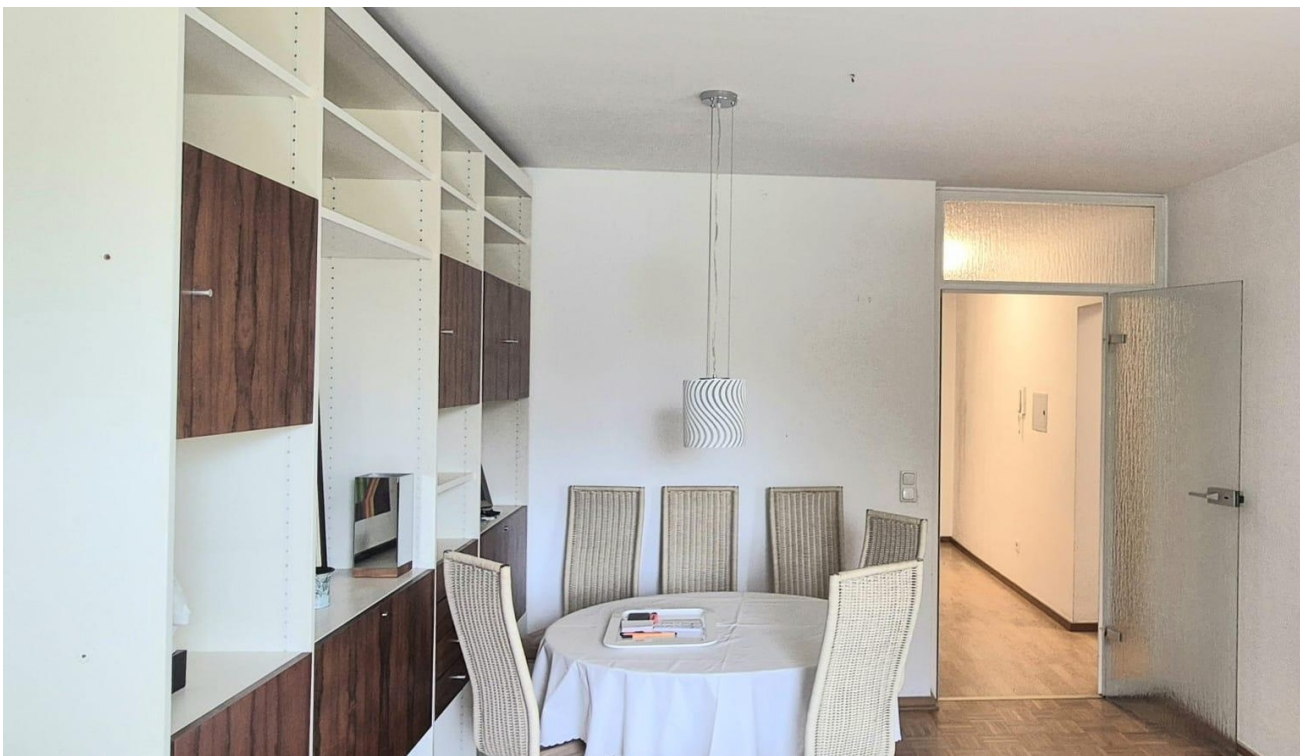
# Exposé - Galerie



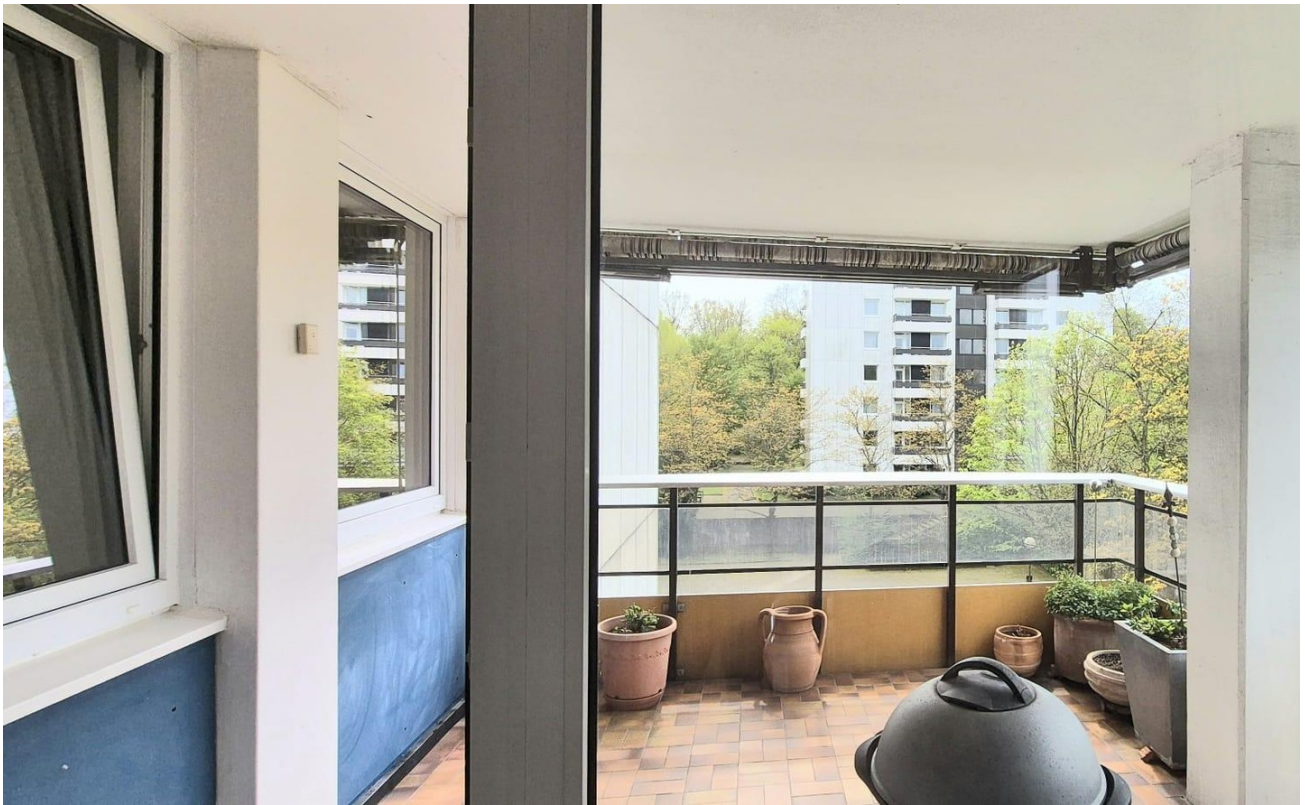
# Exposé - Galerie



# Exposé - Galerie



# Exposé - Galerie



# Exposé - Galerie

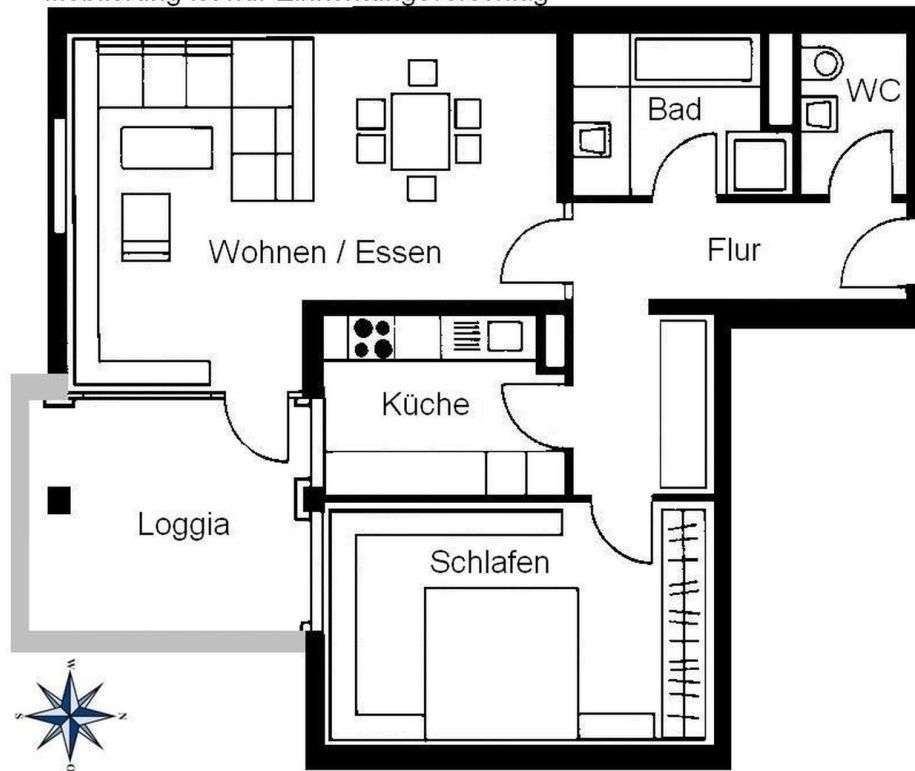


# Exposé - Galerie



# Exposé - Grundrisse

Möblierung ist nur Einrichtungsvorschlag



# Exposé - Anhänge

1. Energieausweis Klasse D

# Energieausweis für Wohngebäude

gemäß den §§ 16 ff. Energieeinsparverordnung (EnEV) vom<sup>1)</sup> 16.10.2013

Gültig bis: 06.09.2028

Registriernummer<sup>2)</sup> NW-2018-002181719  
(oder "Registriernummer wurde beantragt am...")

1

## Gebäude

Gebäudetyp	Mehrfamilienhaus		<b>Gebäudefoto (freiwillig)</b>
Adresse	Ulmenstr. 36, 45133 Essen		
Gebäudeteil	Ganzes Gebäude		
Baujahr Gebäude <sup>3)</sup>	1974		
Baujahr Wärmeerzeuger <sup>3), 4)</sup>	2018		
Anzahl Wohnungen	66		
Gebäudenutzfläche (A <sub>N</sub> )	6645,00 m <sup>2</sup>	<input checked="" type="checkbox"/> nach § 19 EnEV aus der Wohnfläche ermittelt	
Wesentliche Energieträger für Heizung und Warmwasser <sup>3)</sup>	Erdgas		
Erneuerbare Energien	Art:	Verwendung:	
Art der Lüftung/Kühlung	<input checked="" type="checkbox"/> Fensterlüftung <input type="checkbox"/> Lüftungsanlage mit Wärmerückgewinnung <input type="checkbox"/> Anlage zur Kühlung <input type="checkbox"/> Schachtlüftung <input type="checkbox"/> Lüftungsanlage ohne Wärmerückgewinnung		
Anlass der Ausstellung des Energieausweises	<input type="checkbox"/> Neubau <input type="checkbox"/> Modernisierung (Änderung / Erweiterung) <input checked="" type="checkbox"/> Sonstiges (freiwillig) <input type="checkbox"/> Vermietung / Verkauf		

## Hinweise zu den Angaben über die energetische Qualität des Gebäudes

Die energetische Qualität eines Gebäudes kann durch die Berechnung des **Energiebedarfs** unter Annahme von standardisierten Randbedingungen oder durch die Auswertung des **Energieverbrauchs** ermittelt werden. Als Bezugsfläche dient die energetische Gebäudenutzfläche nach der EnEV, die sich in der Regel von den allgemeinen Wohnflächenangaben unterscheidet. Die angegebenen Vergleichswerte sollen übersichtliche Vergleiche ermöglichen (**Erläuterungen - siehe Seite 5**). Teil des Energieausweises sind die Modernisierungsempfehlungen (Seite 4).

Der Energieausweis wurde auf der Grundlage von Berechnungen des **Energiebedarfs** erstellt (Energiebedarfsausweis). Die Ergebnisse sind auf **Seite 2** dargestellt. Zusätzliche Informationen zum Verbrauch sind freiwillig.

Der Energieausweis wurde auf der Grundlage von Auswertungen des **Energieverbrauchs** erstellt (Energieverbrauchsausweis). Die Ergebnisse sind auf **Seite 3** dargestellt.

Datenerhebung Bedarf / Verbrauch durch  Eigentümer  Aussteller

Dem Energieausweis sind zusätzliche Informationen zur energetischen Qualität beigelegt (freiwillige Angabe).

## Hinweise zur Verwendung des Energieausweises

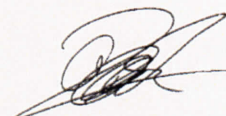
Der Energieausweis dient lediglich der Information. Die Angaben im Energieausweis beziehen sich auf das gesamte Wohngebäude oder den oben bezeichneten Gebäudeteil. Der Energieausweis ist lediglich dafür gedacht, einen übersichtlichen Vergleich von Gebäuden zu ermöglichen.

Aussteller

M.eEM. Oliver Rausch  
Gebäudeenergieberater  
c/o Techem Energy Services GmbH  
Hauptstraße 89  
65760 Eschborn

06.09.2018

Datum



Unterschrift des Ausstellers

1) Datum der angewendeten EnEV, gegebenenfalls angewendeten Änderungsverordnung zur EnEV 2) Bei nicht rechtzeitiger Zuteilung der Registriernummer (§ 17 Absatz 4 Satz 4 und 5 EnEV) ist das Datum der Antragstellung einzutragen, die Registriernummer ist nach deren Eingang nachträglich einzusetzen. 3) Mehrfachangaben möglich 4) bei Wärmenetzen Baujahr der Übergabestellen  
AF-Nr.: 2010000298957

# Energieausweis für Wohngebäude

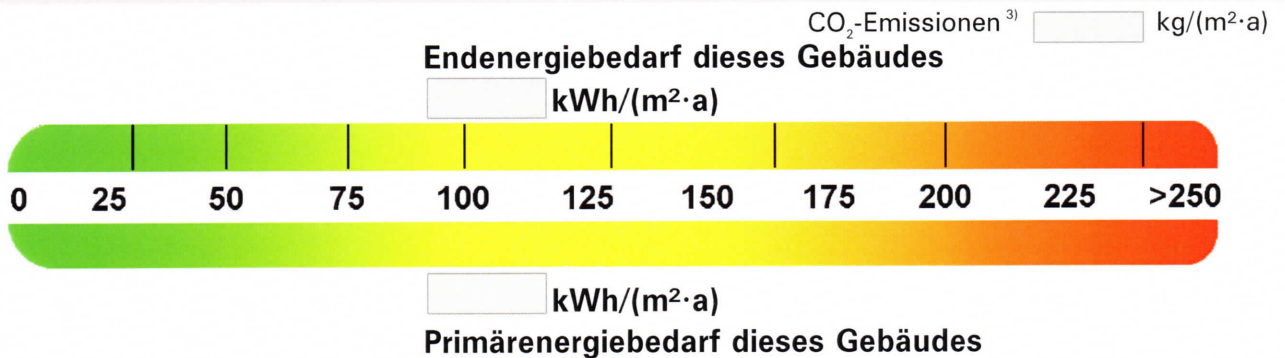
gemäß den §§ 16 ff. Energieeinsparverordnung (EnEV) vom<sup>1)</sup> 16.10.2013

**Berechneter Energiebedarf des Gebäudes**

Registriernummer<sup>2)</sup> **NW-2018-002181719**  
(oder "Registriernummer wurde beantragt am...")

2

## Energiebedarf



### Anforderungen gemäß EnEV<sup>4)</sup>

Primärenergiebedarf

Ist-Wert  kWh/(m<sup>2</sup>·a) Anforderungswert  kWh/(m<sup>2</sup>·a)

Energetische Qualität der Gebäudehülle H<sub>T</sub>'

Ist-Wert  W/(m<sup>2</sup>·K) Anforderungswert  W/(m<sup>2</sup>·K)

Sommerlicher Wärmeschutz (bei Neubau)  eingehalten

### Für Energiebedarfsberechnungen verwendetes Verfahren

- Verfahren nach DIN V 4108-6 und DIN V 4701-10
- Verfahren nach DIN V 18599
- Regelung nach § 3 Absatz 5 EnEV
- Vereinfachungen nach § 9 Abs. 2 EnEV

## Endenergiebedarf dieses Gebäudes

(Pflichtangabe in Immobilienanzeigen)

kWh/(m<sup>2</sup>·a)

## Angaben zum EEWärmeG<sup>5)</sup>

Nutzung erneuerbarer Energien zur Deckung des Wärme- und Kältebedarfs auf Grund des Erneuerbare-Energien-Wärmegesetzes (EEWärmeG)

Art:  Deckungsanteil:  %

%

%

## Ersatzmaßnahmen<sup>6)</sup>

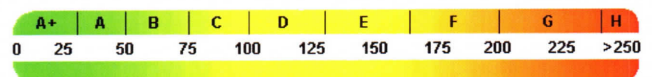
Die Anforderungen des EEWärmeG werden durch die Ersatzmaßnahme nach §7 Absatz 1 Nr. 2 EEWärmeG erfüllt.

- Die nach §7 Abs. 1 Nr. 2 EEWärmeG verschärften Anforderungswerte der EnEV sind eingehalten.
- Die in Verbindung mit §8 EEWärmeG um  % verschärften Anforderungswerte der EnEV sind eingehalten.

Verschärfter Anforderungswert Primärenergiebedarf:  kWh/(m<sup>2</sup>·a)

Verschärfter Anforderungswert für die energetische Qualität der Gebäudehülle H<sub>T</sub>:  W/(m<sup>2</sup>·K)

## Vergleichswerte Endenergiebedarf<sup>7)</sup>



Effizienzhaus 40

MFH Neubau

EFH Neubau

EFH energetisch gut modernisiert

Wohngebäudebestand

MFH energetisch nicht wesentlich modernisiert

EFH energetisch nicht wesentlich modernisiert

## Erläuterungen zum Berechnungsverfahren

Die Energieeinsparverordnung lässt für die Berechnung des Energiebedarfs unterschiedliche Verfahren zu, die im Einzelfall zu unterschiedlichen Ergebnissen führen können. Insbesondere wegen standardisierter Randbedingungen erlauben die angegebenen Werte keine Rückschlüsse auf den tatsächlichen Energieverbrauch. Die ausgewiesenen Bedarfswerte der Skala sind spezifische Werte nach der EnEV pro Quadratmeter Gebäudenutzfläche (A<sub>N</sub>), die im Allgemeinen größer ist als die Wohnfläche des Gebäudes.

1) siehe Fußnote 1 auf Seite 1 des Energieausweises 2) siehe Fußnote 2 auf Seite 1 des Energieausweises 3) freiwillige Angabe

4) bei Neubau sowie bei Modernisierung im Fall des §16 Absatz 1 Satz 3 EnEV 5) nur bei Neubau 6) nur bei Neubau im Fall der Anwendung

von §7 Absatz 1 Nr. 2 EEWärmeG 7) EFH: Einfamilienhaus, MFH: Mehrfamilienhaus

AF-Nr.: 2010000298957

51280000480308



# Energieausweis für Wohngebäude

gemäß den §§ 16 ff. Energieeinsparverordnung (EnEV) vom<sup>1)</sup> 16.10.2013

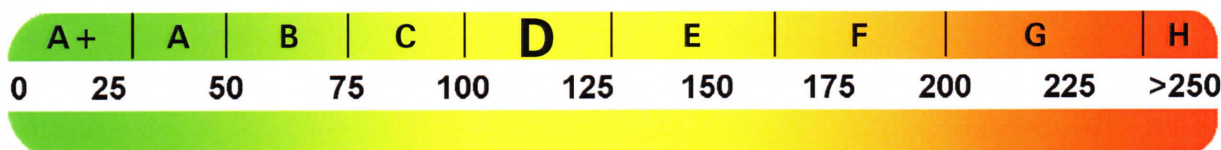
Erfasster Energieverbrauch des Gebäudes

Registriernummer<sup>2)</sup> NW-2018-002181719  
(oder "Registriernummer wurde beantragt am...")

3

## Energieverbrauch

Endenergieverbrauch dieses Gebäudes  
130 kWh/(m<sup>2</sup>·a)



143 kWh/(m<sup>2</sup>·a)  
Primärenergieverbrauch dieses Gebäudes

## Endenergieverbrauch dieses Gebäudes

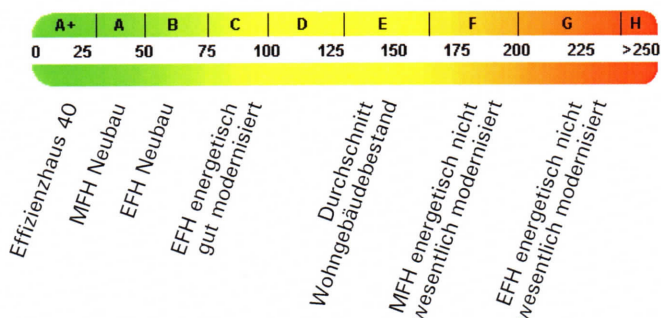
(Pflichtangabe für Immobilienanzeigen)

130 kWh/(m<sup>2</sup>·a)

## Verbrauchserfassung - Heizung und Warmwasser

Zeitraum		Energieträger <sup>3)</sup>	Primär-Energie-faktor	Energieverbrauch [kWh]	Anteil Warmwasser [kWh]	Anteil Heizung [kWh]	Klima-faktor
von	bis						
01.01.15	31.12.15	Erdgas	1,10	768.736	200.250	568.486	1,11
01.01.16	31.12.16	Erdgas	1,10	821.467	216.490	604.977	1,09
01.01.17	31.12.17	Erdgas	1,10	805.848	206.930	598.918	1,13

## Vergleichswerte Endenergie<sup>4)</sup>



Die modellhaft ermittelten Vergleichswerte beziehen sich auf Gebäude, in denen die Wärme für Heizung und Warmwasser durch Heizkessel im Gebäude bereitgestellt wird.

Soll ein Energieverbrauchskennwert eines mit Fern- oder Nahwärme beheizten Gebäudes verglichen werden, ist zu beachten, dass hier normalerweise ein um 15 - 30 % geringerer Energieverbrauch als bei vergleichbaren Gebäuden mit Kesselheizung zu erwarten ist.

## Erläuterungen zum Verfahren

Das Verfahren zur Ermittlung des Energieverbrauchs ist durch die Energieeinsparverordnung vorgegeben. Die Werte der Skala sind spezifische Werte pro Quadratmeter Gebäudenutzfläche (A<sub>N</sub>) nach der Energieeinsparverordnung, die im Allgemeinen größer ist als die Wohnfläche des Gebäudes. Der tatsächliche Energieverbrauch einer Wohnung oder eines Gebäudes weicht insbesondere wegen des Witterungseinflusses und sich ändernden Nutzerverhaltens vom angegebenen Energieverbrauch ab.

1) siehe Fußnote 1 auf Seite 1 des Energieausweises 2) siehe Fußnote 2 auf Seite 1 des Energieausweises 3) gegebenenfalls auch Leerstandszuschläge, Warmwasser- oder Kühlpauschale in kWh 4) EFH: Einfamilienhaus, MFH: Mehrfamilienhaus  
AF-Nr.: 2010000298957

# Energieausweis für Wohngebäude

gemäß den §§ 16 ff. Energieeinsparverordnung (EnEV) vom<sup>1)</sup> 16.10.2013

**Empfehlungen des Ausstellers**

**Registriernummer<sup>2)</sup> NW-2018-002181719**  
(oder "Registriernummer wurde beantragt am...")

**4**

## Empfehlungen zur kostengünstigen Modernisierung

Maßnahmen zur kostengünstigen Verbesserung der Energieeffizienz sind  möglich  nicht möglich

Empfohlene Modernisierungsmaßnahmen

Nr.	Bau- oder Anlagenteile	Maßnahmenbeschreibung in einzelnen Schritten	empfohlen		freiwillige Angaben	
			in Zusammenhang mit größerer Modernisierung	als Einzelmaßnahme	geschätzte Amortisationszeit	geschätzte Kosten pro eingesparte Kilowattstunde Endenergie
1	Sonstiges	Nachträgliche Dämmung der Kellerdecke bzw. der Bauteile gegen Erdreich. Dämmung zugänglicher Wärmeverteilungs- und ggf. vorhandener Warmwasserleitungen sowie Armaturen (gem. EnEV), soweit noch nicht erfolgt.	<input type="checkbox"/>	<input checked="" type="checkbox"/>		
2	Außenwand gg. Außenluft	Energetische Modernisierung der Fassade bzw. Einsatz zusätzlicher Wärmedämmverbundsysteme (gem. EnEV), soweit noch nicht erfolgt.	<input type="checkbox"/>	<input checked="" type="checkbox"/>		
3	Fenster	Modernisierung der Fenster (gem. EnEV), soweit noch nicht erfolgt.	<input type="checkbox"/>	<input checked="" type="checkbox"/>		
4	Dach	Nachträgliche Dämmung des Daches oder der obersten Geschossdecke (gem. EnEV), soweit noch nicht erfolgt.	<input type="checkbox"/>	<input checked="" type="checkbox"/>		
5	Heizung	Energetische Optimierung der Heizanlagentechnik (gem. EnEV), soweit noch nicht erfolgt.	<input type="checkbox"/>	<input checked="" type="checkbox"/>		

weitere Empfehlungen auf gesondertem Blatt

**Hinweis:** Modernisierungsempfehlungen für das Gebäude dienen lediglich der Information. Sie sind nur kurz gefasste Hinweise und kein Ersatz für eine Energieberatung.

Genaue Angaben zu den Empfehlungen sind erhältlich bei/unter:

## Ergänzende Erläuterungen zu den Angaben im Energieausweis (Angaben freiwillig)

Die Erstellung dieses Energieausweises erfolgt ohne Durchführung eines Vororttermins durch den Aussteller und ausschließlich aufgrund der vom Kunden zur Verfügung gestellten Angaben zum Objekt und zum Energieverbrauch. Für die Feststellung von Umfang und Wirtschaftlichkeit möglicher Modernisierungsmaßnahmen empfehlen wir einen Vororttermin mit einem ortsansässigen Energieberater.

1) siehe Fußnote 1 auf Seite 1 des Energieausweises 2) siehe Fußnote 2 auf Seite 1 des Energieausweises

# Energieausweis für Wohngebäude

gemäß den §§ 16 ff. Energieeinsparverordnung (EnEV) vom<sup>1)</sup> 16.10.2013

## Erläuterungen

Registriernummer<sup>2)</sup> NW-2018-002181719  
(oder "Registriernummer wurde beantragt am...")

5

### Angabe Gebäudeteil - Seite 1

Bei Wohngebäuden, die zu einem nicht unerheblichen Anteil zu anderen als Wohnzwecken genutzt werden, ist die Ausstellung des Energieausweises gemäß dem Muster nach Anlage 6 auf den Gebäudeteil zu beschränken, der getrennt als Wohngebäude zu behandeln ist (siehe im Einzelnen § 22 EnEV). Dies wird im Energieausweis durch die Angabe "Gebäudeteil" deutlich gemacht.

### Erneuerbare Energien - Seite 1

Hier wird darüber informiert, wofür und in welcher Art erneuerbare Energien genutzt werden. Bei Neubauten enthält Seite 2 (Angaben zum EEWärmeG) dazu weitere Angaben.

### Energiebedarf - Seite 2

Der Energiebedarf wird hier durch den Jahres-Primärenergiebedarf und den Endenergiebedarf dargestellt. Diese Angaben werden rechnerisch ermittelt. Die angegebenen Werte werden auf der Grundlage der Bauunterlagen bzw. gebäudebezogener Daten und unter Annahme von standardisierten Randbedingungen (z. B. standardisierte Klimadaten, definiertes Nutzerverhalten, standardisierte Innentemperatur, und innere Wärmegevinne usw.) berechnet. So lässt sich die energetische Qualität des Gebäudes unabhängig vom Nutzerverhalten und von der Wetterlage beurteilen. Insbesondere wegen der standardisierten Randbedingungen erlauben die angegebenen Werte keine Rückschlüsse auf den tatsächlichen Energieverbrauch.

### Primärenergiebedarf - Seite 2

Der Primärenergiebedarf bildet die Energieeffizienz des Gebäudes ab. Er berücksichtigt neben der Endenergie auch die sogenannte "Vorkette" (Erkundung, Gewinnung, Verteilung, Umwandlung) der jeweils eingesetzten Energieträger (z. B. Heizöl, Gas, Strom, erneuerbare Energien etc.) Ein kleiner Wert signalisiert einen geringen Bedarf und damit eine hohe Energieeffizienz sowie eine die Ressourcen und die Umwelt schonende Energienutzung. Zusätzlich können die mit dem Energiebedarf verbundenen CO<sub>2</sub>-Emissionen des Gebäudes freiwillig angegeben werden.

### Energetische Qualität der Gebäudehülle - Seite 2

Angaben ist der spezifische, auf die wärmeübertragende Umfassungsfläche bezogene Transmissionswärmeverlust (Formelzeichen in der EnEV H<sub>t</sub>). Er beschreibt die durchschnittliche energetische Qualität aller wärmeübertragenden Umfassungsflächen (Außenwände, Decken, Fenster etc.) eines Gebäudes. Ein kleiner Wert signalisiert einen guten baulichen Wärmeschutz. Außerdem stellt die EnEV Anforderungen an den sommerlichen Wärmeschutz (Schutz vor Überhitzung) eines Gebäudes.

### Endenergiebedarf - Seite 2

Der Endenergiebedarf gibt die nach technischen Regeln berechnete, jährlich benötigte Energiemenge für Heizung, Lüftung und Warmwasserbereitung an. Er wird unter Standardklima- und Standardnutzungsbedingungen errechnet und ist ein Indikator für die Energieeffizienz eines Gebäudes und seiner Anlagentechnik. Der Endenergiebedarf ist die Energiemenge, die dem Gebäude unter der Annahme von standardisierten Bedingungen unter Berücksichtigung der Energieverluste zugeführt werden muss, damit die standardisierte Innentemperatur, der Warmwasserbedarf und die notwendige Lüftung sichergestellt werden können. Ein kleiner Wert signalisiert einen geringen Bedarf und damit eine hohe Energieeffizienz.

### Angaben zum EEWärmeG - Seite 2

Nach dem EEWärmeG müssen Neubauten in bestimmtem Umfang erneuerbare Energien zur Deckung des Wärme- und Kältebedarfs nutzen. In dem Feld "Angaben zum EEWärmeG" sind die Art der eingesetzten erneuerbaren Energien und der prozentuale Anteil der Pflichterfüllung abzulesen. Das Feld "Ersatzmaßnahmen" wird ausgefüllt, wenn die Anforderungen des EEWärmeG teilweise oder vollständig durch Maßnahmen zur Einsparung von Energie erfüllt werden. Die Angaben dienen gegenüber der zuständigen Behörde als Nachweis des Umfangs der Pflichterfüllung durch die Ersatzmaßnahme und der Einhaltung der für das Gebäude geltenden verschärften Anforderungswerte der EnEV.

### Endenergieverbrauch - Seite 3

Der Endenergieverbrauch wird für das Gebäude auf der Basis der Abrechnungen von Heiz- und Warmwasserkosten nach der Heizkostenverordnung oder auf Grund anderer geeigneter Verbrauchsdaten ermittelt. Dabei werden die Energieverbrauchsdaten des gesamten Gebäudes und nicht der einzelnen Wohneinheiten zugrunde gelegt. Der erfasste Energieverbrauch für die Heizung wird anhand der konkreten örtlichen Wetterdaten und mithilfe von Klimafaktoren auf einen deutschlandweiten Mittelwert umgerechnet. So führt beispielsweise ein hoher Verbrauch in einem einzelnen harten Winter nicht zu einer schlechteren Beurteilung des Gebäudes. Der Endenergieverbrauch gibt Hinweise auf die energetische Qualität des Gebäudes und seiner Heizungsanlage. Ein kleiner Wert signalisiert einen geringen Verbrauch. Ein Rückschluss auf den künftig zu erwartenden Verbrauch ist jedoch nicht möglich; insbesondere können die Verbrauchsdaten einzelner Wohneinheiten stark differenzieren, weil sie von der Lage der Wohneinheiten im Gebäude von der jeweiligen Nutzung und dem individuellen Verhalten der Bewohner abhängen. Im Fall längerer Leerstände wird hierfür ein pauschaler Zuschlag rechnerisch bestimmt und in die Verbrauchserfassung einbezogen. Im Interesse der Vergleichbarkeit wird bei dezentralen, in der Regel elektrisch betriebenen Warmwasseranlagen der typische Verbrauch über eine Pauschale berücksichtigt: Gleiches gilt für den Verbrauch von eventuell vorhandenen Anlagen zur Raumkühlung. Ob und inwieweit die genannten Pauschalen in die Erfassung eingegangen sind, ist der Tabelle "Verbrauchserfassung" zu entnehmen.

### Primärenergieverbrauch - Seite 3

Der Primärenergieverbrauch geht aus dem für das Gebäude ermittelten Endenergiebedarf hervor. Wie der Primärenergiebedarf wird er mithilfe von Umrechnungsfaktoren ermittelt, die die Vorkette der jeweils eingesetzten Energieträger berücksichtigen.

### Pflichtangaben für Immobilienanzeigen - Seite 2 und 3

Nach der EnEV besteht die Pflicht, in Immobilienanzeigen die in § 16a Absatz 1 genannten Angaben zu machen. Die dafür erforderlichen Angaben sind dem Energieausweis zu entnehmen, je nach Ausweisart der Seite 2 oder 3.

### Vergleichswerte - Seite 2 und 3

Die Vergleichswerte auf Endenergieebene sind modellhaft ermittelte Werte und sollen lediglich Anhaltspunkte für grobe Vergleiche der Werte dieses Gebäudes mit den Vergleichswerten anderer Gebäude sein. Es sind Bereiche angegeben, innerhalb derer ungefähr die Werte für die einzelnen Vergleichskategorien liegen.

1) siehe Fußnote 1 auf Seite 1 des Energieausweises