

# Exposé

## Erdgeschosswohnung in Sulz

### Attraktive 3 Zimmer Erdgeschosswohnung Fischingen bei Sulz a.N.



Objekt-Nr. **OM-445822**

### Erdgeschosswohnung

Verkauf: **239.900 €**

Ansprechpartner:  
Patrik Krasniqi

Neckartalstraße 32  
72172 Sulz  
Baden-Württemberg  
Deutschland

Baujahr	1996	Zustand	renoviert
Zimmer	3,00	Schlafzimmer	2
Wohnfläche	96,00 m <sup>2</sup>	Badezimmer	2
Energieträger	Öl	Etage	Erdgeschoss
Hausgeld mtl.	316 €	Garagen	1
Übernahme	Nach Vereinbarung	Heizung	Zentralheizung

# Exposé - Beschreibung

## Objektbeschreibung

Die gepflegte 3-Zimmer-Erdgeschosswohnung ist über nur wenige Stufen komfortabel zugänglich und bietet auf ca. 96 m<sup>2</sup> Wohnfläche ein angenehmes und großzügiges Wohngefühl. Die sonnige Lage sowie der durchdachte Grundriss sorgen für eine helle, freundliche Atmosphäre.

Herzstück der Wohnung ist der großzügige Wohn- und Essbereich, der viel Raum zum Entspannen und Wohlfühlen bietet. Von hier aus gelangen Sie auf die sonnige Terrasse, die den ganzen Tag über zum Verweilen einlädt – ideal für ein Frühstück im Freien, gemütliche Nachmittage oder entspannte Abende. Auch der Garten kann mitgenutzt werden.

Zwei weitere Zimmer eignen sich flexibel als Schlaf-, Kinder- oder Arbeitszimmer. Die funktional geschnittene Küche bietet ausreichend Stauraum und ist bereits mit einer Einbauküche ausgestattet. Das Badezimmer wird durch ein separates WC ergänzt und sorgt so für zusätzlichen Komfort im Alltag.

Abgerundet wird dieses attraktive Angebot durch eine zur Wohnung gehörende Garage sowie zwei separate Kellerräume, die viel zusätzlichen Stauraum bieten.

## Ausstattung

Highlights auf einen Blick:

Erdgeschosswohnung

Südliche Ausrichtung

3 Zimmer

Ca. 96 m<sup>2</sup> Wohnfläche

Großzügiger, gut geschnittener Grundriss

Sonnige Terrasse

Gartennutzung

Badezimmer mit separatem WC

Garage inklusive

Zwei Kellerräume

Diese Wohnung bietet ein ideales Zuhause für alle, die naturnahes Wohnen mit guter Infrastruktur und hoher Lebensqualität verbinden möchten.

### **Fußboden:**

Fliesen, Vinyl / PVC

### **Weitere Ausstattung:**

Terrasse, Garten, Keller, Vollbad, Duschbad, Einbauküche, Gäste-WC

## Lage

Fischingen bei Sulz am Neckar ist eine charmante und lebenswerte Gemeinde in Baden-Württemberg. Eine gut ausgebaute Infrastruktur mit Schulen, Kindergärten sowie medizinischen Einrichtungen macht den Ort besonders familienfreundlich.

Dank der Nähe zur Autobahn A81 sind umliegende Städte schnell und bequem erreichbar – ein klarer Vorteil für Berufspendler wie auch für Familien und Paare.

### **Infrastruktur:**

Apotheke, Lebensmittel-Discount, Allgemeinmediziner, Kindergarten, Grundschule, Hauptschule, Realschule, Gymnasium, Öffentliche Verkehrsmittel

# Exposé - Energieausweis

Energieausweistyp	Verbrauchsausweis
Erstellungsdatum	bis 30. April 2014
Energieverbrauchskennwert	121,00 kWh/(m <sup>2</sup> a)
Warmwasser enthalten	Ja



# Exposé - Galerie



Flur

# Exposé - Galerie



Wohnzimmer

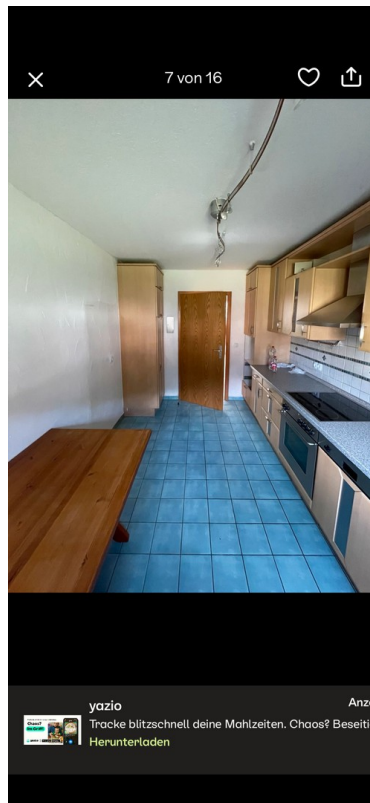


Wohnzimmer

# Exposé - Galerie



Küche



Küche

# Exposé - Galerie



Schlafzimmer 1



Schlafzimmer 2

# Exposé - Galerie



Flur



Bad + WC

# Exposé - Galerie



Bad + WC



WC

# Exposé - Galerie



Terrasse



Terrasse

# Exposé - Galerie



Garten

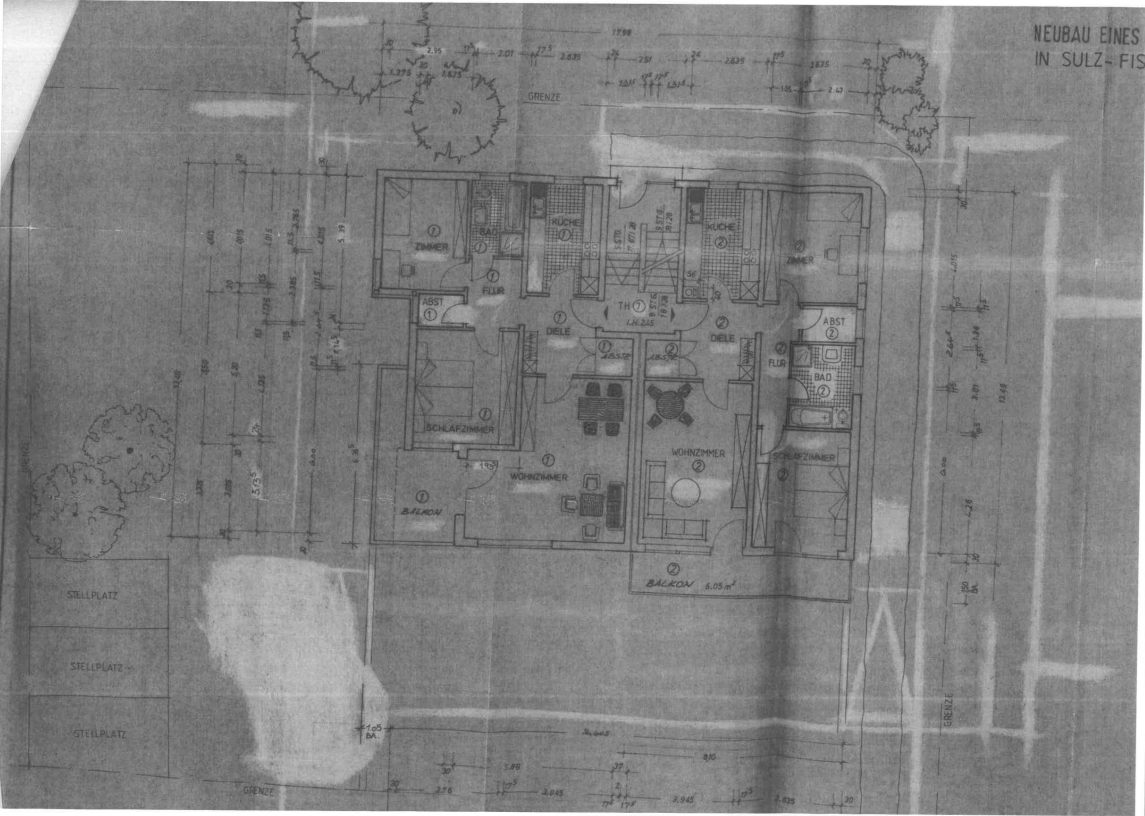


Garage



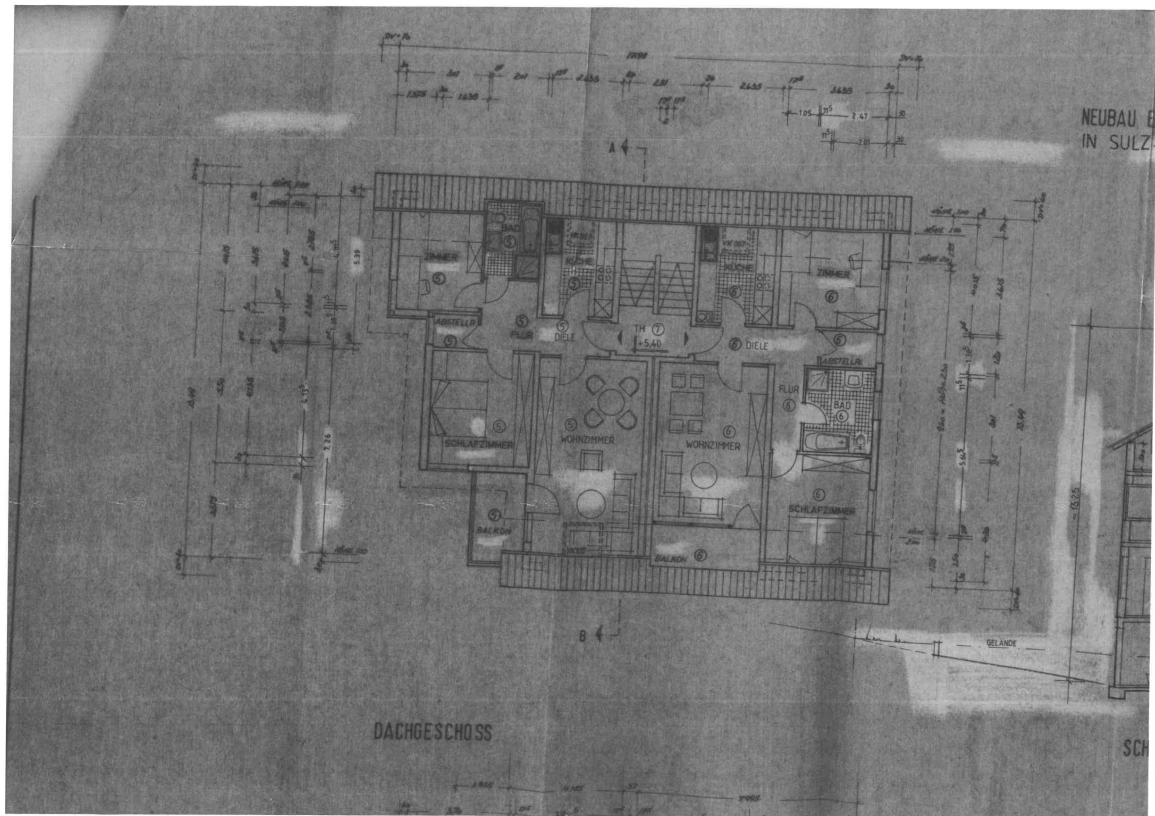


# Exposé - Grundrisse

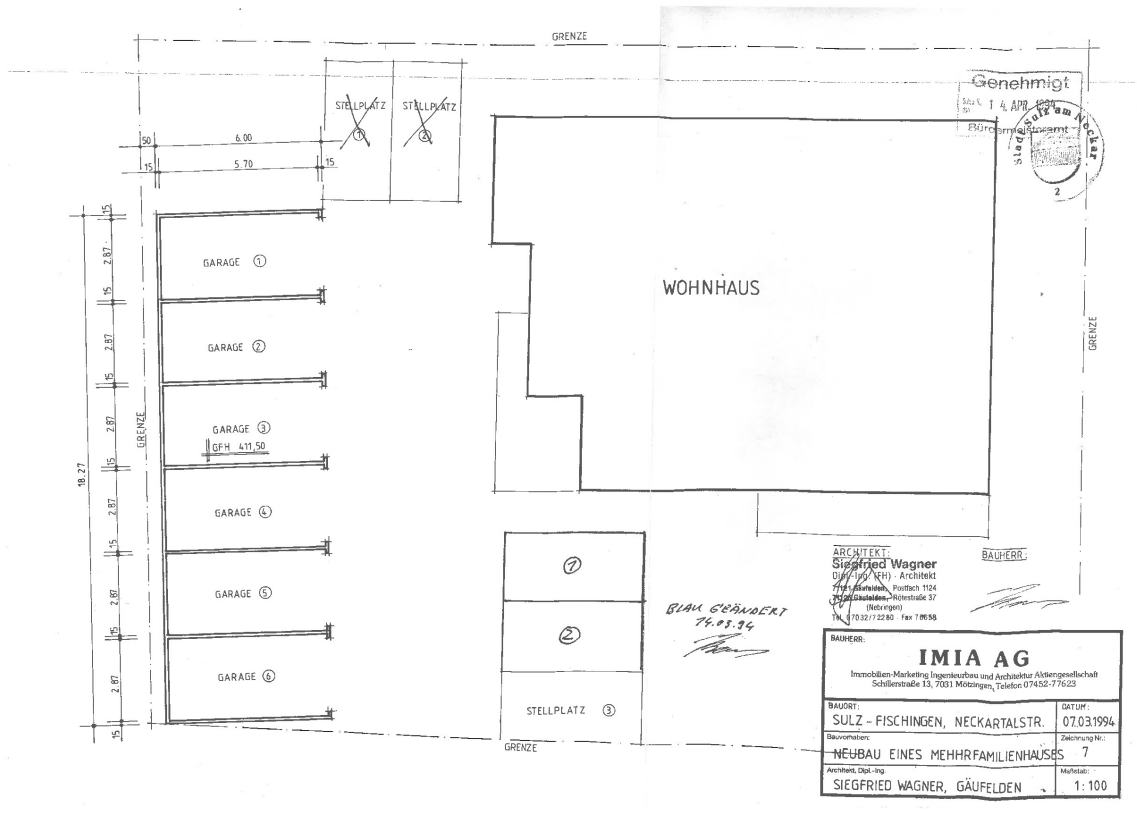




# Exposé - Grundrisse

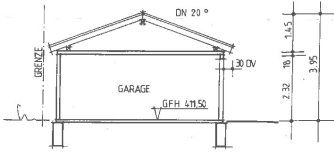


# Exposé - Grundrisse

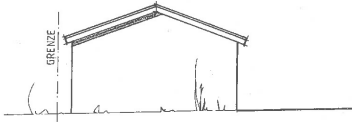


# Exposé - Grundrisse

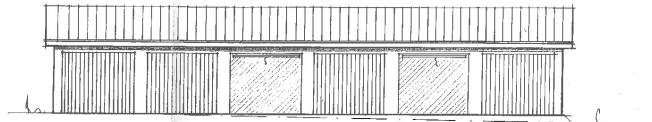
SCHNITT



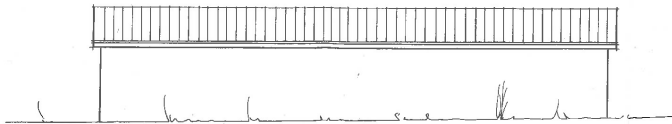
SÜD



OST



WEST



Genehmigt  
Satzk. i. d. APR. 1994  
Bürgermeister



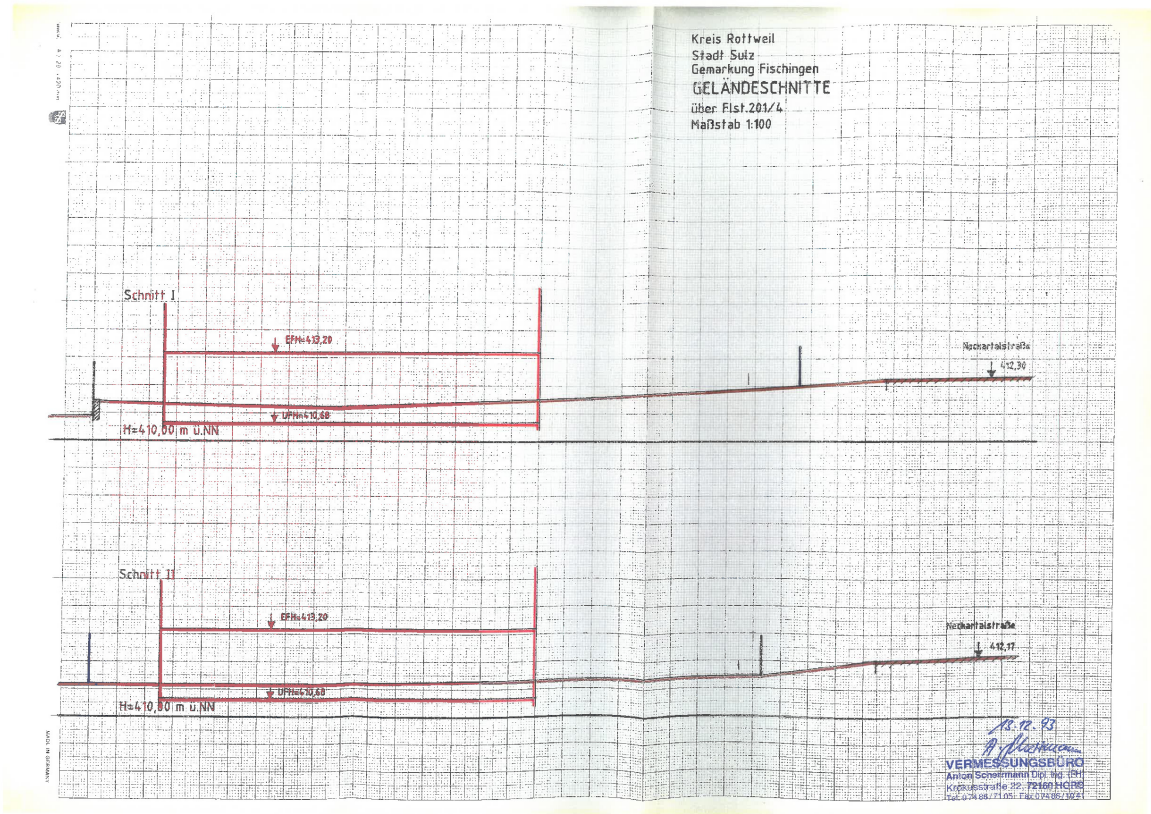
ARCHITEKT:

BAUHERR:

Siegfried Wagner  
Dipl.-Ing. / FFH-Architekt  
71634 Sulz, Postfach 1124  
71634 Sulz, Neckartal-Str. 37  
Tel. 07142/2250 Fax 78856

<b>Bauherr:</b> <b>IMIA AG</b> Immobilien-Marketing, Ingenieurbau und Architektur Aktiengesellschaft Schützenstraße 18, 7031 Mödingen, Telefon 07142-77623	
<b>Standort:</b> SULZ - FISCHINGEN, NECKARTALSTR.	<b>Datum:</b> 08.03.1994
<b>Bezeichnung:</b> NEUBAU EINES MEHRFAMILIENHAUSES	<b>Zustimmung Nr.:</b> 8
<b>Architekt, Dipl.-Ing.:</b> SIEGFRIED WAGNER, GÄUFELDEN	<b>Maststab:</b> 1:100

# Exposé - Grundrisse



# Exposé - Anhänge

## 1. Energieausweis

# ENERGIEAUSWEIS für Wohngebäude

gemäß den §§ 16 ff. der Energieeinsparverordnung (EnEV) vom <sup>1</sup> 18.11.2013

Registriernummer <sup>2</sup> BW-2020-003165162

(oder: "Registriernummer wurde beantragt am ...")

1

Gültig bis: 22.04.2030

## Gebäude

Gebäudetyp	Mehrfamilienhaus		Gebäudefoto (freiwillig)
Adresse	Neckartalstr. 32 , 72172 Sulz-Fischingen		
Gebäudeteil	ganzes Gebäude		
Baujahr Gebäude <sup>3</sup>	1998		
Baujahr Wärmeerzeuger <sup>3, 4</sup>	1998		
Anzahl Wohnungen	6		
Gebäudenutzfläche (A <sub>N</sub> )	595 m <sup>2</sup>	<input checked="" type="checkbox"/> nach § 19 EnEV aus der Wohnfläche ermittelt	
Wesentliche Energieträger für Heizung und Warmwasser <sup>3</sup>	Heizöl		
Erneuerbare Energien	Art: keine	Verwendung: keine	
Art der Lüftung/Kühlung	<input checked="" type="checkbox"/> Fensterlüftung <input type="checkbox"/> Lüftungsanlage mit Wärmerückgewinnung <input type="checkbox"/> Anlage zur Kühlung <input type="checkbox"/> Schachtlüftung <input type="checkbox"/> Lüftungsanlage ohne Wärmerückgewinnung		
Anlass der Ausstellung des Energieausweises	<input type="checkbox"/> Neubau <input type="checkbox"/> Modernisierung (Änderung/Erweiterung) <input checked="" type="checkbox"/> Sonstiges (freiwillig) <input type="checkbox"/> Vermietung/Verkauf		

## Hinweise zu den Angaben über die energetische Qualität des Gebäudes

Die energetische Qualität eines Gebäudes kann durch die Berechnung des **Energiebedarfs** unter Annahme von standardisierten Randbedingungen oder durch die Auswertung des **Energieverbrauchs** ermittelt werden. Als Bezugsfläche dient die energetische Gebäudenutzfläche nach der EnEV, die sich in der Regel von den allgemeinen Wohnflächenangaben unterscheidet. Die angegebenen Vergleichswerte sollen überschlägige Vergleiche ermöglichen (**Erläuterungen - siehe Seite 5**). Teil des Energieausweises sind die Modernisierungsempfehlungen (Seite 4).

- Der Energieausweis wurde auf der Grundlage von Berechnungen des **Energiebedarfs** erstellt (Energiebedarfsausweis). Die Ergebnisse sind auf **Seite 2** dargestellt. Zusätzliche Informationen zum Verbrauch sind freiwillig.
- Der Energieausweis wurde auf der Grundlage von Auswertungen des **Energieverbrauchs** erstellt (Energieverbrauchsausweis). Die Ergebnisse sind auf **Seite 3** dargestellt.

Datenerhebung Bedarf/Verbrauch durch  Eigentümer    Aussteller

Dem Energieausweis sind zusätzliche Informationen zur energetischen Qualität beigefügt (freiwillige Angabe).

## Hinweise zur Verwendung des Energieausweises

Der Energieausweis dient lediglich der Information. Die Angaben im Energieausweis beziehen sich auf das gesamte Gebäude oder den oben bezeichneten Gebäudeteil. Der Energieausweis ist lediglich dafür gedacht, einen überschlägigen Vergleich von Gebäuden zu ermöglichen.

### Aussteller

SenerCon GmbH  
Dipl. Ing. Kristina Werner  
Hochkirchstr. 11  
10829 Berlin

23.04.2020

Ausstellungsdatum

*Kristina Werner*

Unterschrift des Ausstellers

<sup>1</sup> Datum der angewendeten EnEV, gegebenenfalls angewendeten Änderungsverordnung zur EnEV   <sup>2</sup> Bei nicht rechtzeitiger Zuteilung der Registriernummer (§ 17 Absatz 4 Satz 4 und 5 EnEV) ist das Datum der Antragstellung einzutragen; die Registriernummer ist nach deren Eingang nachträglich einzusetzen.   <sup>3</sup> Mehrfachangaben möglich   <sup>4</sup> bei Wärmenetzen Baujahr der Übergabestation

# ENERGIEAUSWEIS für Wohngebäude

gemäß den §§ 16 ff. der Energieeinsparverordnung (EnEV) vom <sup>1</sup> 18.11.2013

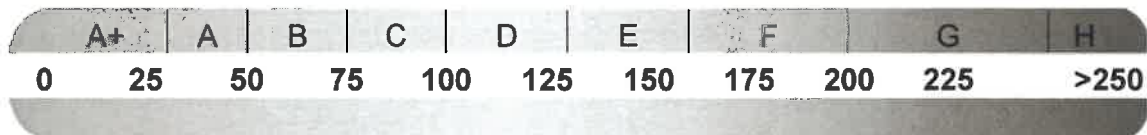
## Berechneter Energiebedarf des Gebäudes

Registriernummer <sup>2</sup> BW-2020-003165162  
(oder: "Registriernummer wurde beantragt am ...")

2

## Energiebedarf

CO<sub>2</sub>-Emissionen <sup>3</sup> kg/(m<sup>2</sup>-a)



### Anforderungen gemäß EnEV <sup>4</sup>

#### Primärenergiebedarf

Ist-Wert kWh/(m<sup>2</sup>-a) Anforderungswert kWh/(m<sup>2</sup>-a)

#### Energetische Qualität der Gebäudehülle H<sub>T</sub>

Ist-Wert W/(m<sup>2</sup>-K) Anforderungswert W/(m<sup>2</sup>-K)

Sommerlicher Wärmeschutz (bei Neubau)  eingehalten

### Für Energiebedarfsberechnungen verwendetes Verfahren

- Verfahren nach DIN V 4108-6 und DIN V 4701-10
- Verfahren nach DIN V 18599
- Regelung nach § 3 Absatz 5 EnEV
- Vereinfachungen nach § 9 Absatz 2 EnEV

## Endenergiebedarf dieses Gebäudes [Pflichtangabe in Immobilienanzeigen]

kWh/(m<sup>2</sup>-a)

## Angaben zum EEWärmeG <sup>5</sup>

Nutzung erneuerbarer Energien zur Deckung des Wärme- und Kältebedarfs auf Grund des Erneuerbare-Energien-Wärmegesetzes (EEWärmeG)

Art:	Deckungsanteil:	%
		%
		%

## Ersatzmaßnahmen <sup>6</sup>

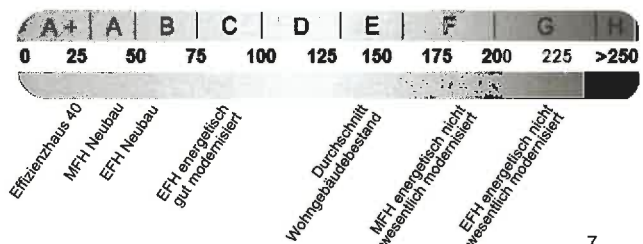
Die Anforderungen des EEWärmeG werden durch die Ersatzmaßnahme nach § 7 Absatz 1 Nummer 2 EEWärmeG erfüllt.

- Die nach § 7 Absatz 1 Nummer 2 EEWärmeG verschärften Anforderungswerte der EnEV sind eingehalten.
- Die in Verbindung mit § 8 EEWärmeG um % verschärften Anforderungswerte der EnEV sind eingehalten.

Verschärfter Anforderungswert Primärenergiebedarf: kWh/(m<sup>2</sup>-a)

Verschärfter Anforderungswert für die energetische Qualität der Gebäudehülle H<sub>T</sub>: W/(m<sup>2</sup>-K)

## Vergleichswerte Endenergie



7

## Erläuterungen zum Berechnungsverfahren

Die Energieeinsparverordnung lässt für die Berechnung des Energiebedarfs unterschiedliche Verfahren zu, die im Einzelfall zu unterschiedlichen Ergebnissen führen können. Insbesondere wegen standardisierter Randbedingungen erlauben die angegebenen Werte keine Rückschlüsse auf den tatsächlichen Energieverbrauch. Die ausgewiesenen Bedarfswerte der Skala sind spezifische Werte nach der EnEV pro Quadratmeter Gebäudenutzfläche (A<sub>N</sub>), die im Allgemeinen größer ist als die Wohnfläche des Gebäudes.

<sup>1</sup> siehe Fußnote 1 auf Seite 1 des Energieausweises  
Angabe

<sup>2</sup> siehe Fußnote 2 auf Seite 1 des Energieausweises  
Angabe

<sup>3</sup> freiwillige

<sup>4</sup> nur bei Neubau sowie bei Modernisierung im Fall des § 16 Absatz 1 Satz 3 EnEV  
<sup>6</sup> nur bei Neubau im Fall der Anwendung von § 7 Absatz 1 Nummer 2 EEWärmeG

<sup>5</sup> nur bei Neubau  
<sup>7</sup> EFH: Einfamilienhaus, MFH: Mehrfamilienhaus

# ENERGIEAUSWEIS für Wohngebäude

gemäß den §§ 16 ff. der Energieeinsparverordnung (EnEV) vom <sup>1</sup> 18.11.2013

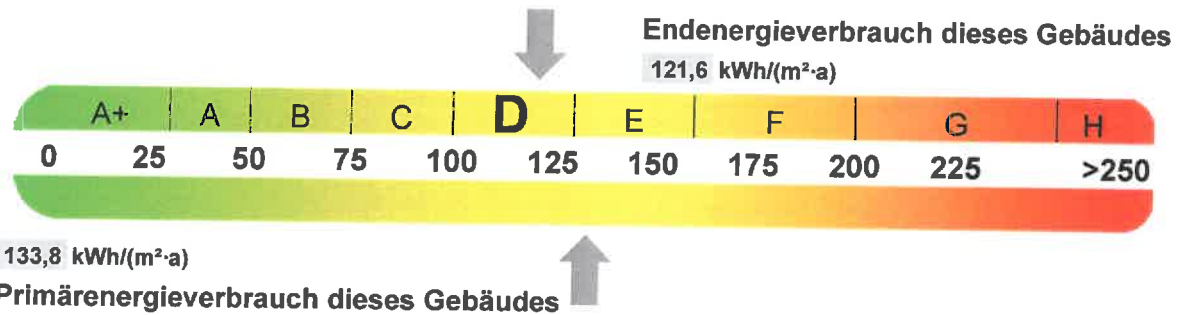
Erfasster Energieverbrauch des Gebäudes

Registriernummer <sup>2</sup> BW-2020-003165162

(oder: "Registriernummer wurde beantragt am ...")

3

## Energieverbrauch



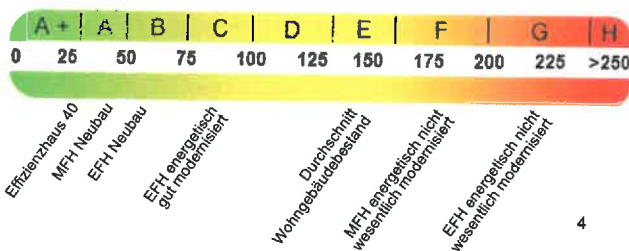
Endenergieverbrauch dieses Gebäudes  
[Pflichtangabe in Immobilienanzeigen]

121,6 kWh/(m<sup>2</sup>·a)

## Verbrauchserfassung - Heizung und Warmwasser

Zeitraum		Energieträger <sup>3</sup>	Primär-energie-faktor	Energieverbrauch [kWh]	Anteil Warmwasser [kWh]	Anteil Heizung [kWh]	Klima-faktor
von	bis						
01.03.2016	28.02.2017	Heizöl EL	1,1	80000	40275	39725	0,92
01.03.2017	28.02.2018	Heizöl EL	1,1	69800	46463	23337	0,98
01.03.2018	28.02.2019	Heizöl EL	1,1	70000	56925	13075	1,08

## Vergleichswerte Endenergie



Die modellhaft ermittelten Vergleichswerte beziehen sich auf Gebäude, in denen die Wärme für Heizung und Warmwasser durch Heizkessel im Gebäude bereitgestellt wird. Soll ein Energieverbrauch eines mit Fern- oder Nahwärme beheizten Gebäudes verglichen werden, ist zu beachten, dass hier normalerweise ein um 15 bis 30 % geringerer Energieverbrauch als bei vergleichbaren Gebäuden mit Kesselheizung zu erwarten ist.

4

## Erläuterungen zum Verfahren

Das Verfahren zur Ermittlung des Energieverbrauchs ist durch die Energiesparverordnung vorgegeben. Die Werte der Skala sind spezifische Werte pro Quadratmeter Gebäudenutzfläche ( $A_N$ ) nach der Energieeinsparverordnung, die im Allgemeinen größer ist als die Wohnfläche des Gebäudes. Der tatsächliche Energieverbrauch einer Wohnung oder eines Gebäudes weicht insbesondere wegen des Witterungseinflusses und sich ändernden Nutzerverhaltens vom angegebenen Energieverbrauch ab.

<sup>1</sup> siehe Fußnote 1 auf Seite 1 des Energieausweises  
auch Leerstandszuschläge, Warmwasser- oder Kühlpauschale in kWh

<sup>2</sup> siehe Fußnote 2 auf Seite 1 des Energieausweises

<sup>3</sup> gegebenenfalls

<sup>4</sup> EFH: Einfamilienhaus, MFH: Mehrfamilienhaus

# ENERGIEAUSWEIS für Wohngebäude

gemäß den §§ 16 ff. der Energieeinsparverordnung (EnEV) vom <sup>1</sup> 18.11.2013

## Empfehlungen des Ausstellers

Registriernummer <sup>2</sup> BW-2020-003165162  
(oder: "Registriernummer wurde beantragt am ...")

4

### Empfehlungen zur kostengünstigen Modernisierung

Maßnahmen zur kostengünstigen Verbesserung der Energieeffizienz sind  möglich  nicht möglich

#### Empfohlene Modernisierungsmaßnahmen

Nr.	Bau- oder Anlagenteile	Maßnahmenbeschreibung in einzelnen Schritten	empfohlen		(freiwillige Angaben)	
			in Zusammenhang mit größerer Modernisierung	als Einzelmaßnahme	geschätzte Amortisationszeit	geschätzte Kosten pro eingesparte Kilowattstunde Endenergie
1	Heizung	Erneuerung der Heizanlage mit Brennwerttechnik prüfen	<input type="checkbox"/>	<input checked="" type="checkbox"/>		
2	Warmwasserbereitung	Einbau einer Solaranlage für Warmwasser Raumheizung	<input type="checkbox"/>	<input checked="" type="checkbox"/>		

weitere Empfehlungen auf gesondertem Blatt

**Hinweis:** Modernisierungsempfehlungen für das Gebäude dienen lediglich der Information. Sie sind nur kurz gefasste Hinweise und kein Ersatz für eine Energieberatung.

Genauere Angaben zu den Empfehlungen sind erhältlich bei/unter:

SEnerCon GmbH

### Ergänzende Erläuterungen zu den Angaben im Energieausweis (Angaben freiwillig)

Vorgangsnummer: 42424

Gebäude-ID: 909.438

Die Gebäudenutzfläche (An) ist nicht gleichzusetzen mit Wohnfläche oder der Nettogrundfläche. Ist die Gebäudenutzfläche (An) nicht bekannt, ist sie nach den Regeln der Energieeinsparverordnung bei Wohngebäuden mit bis zu zwei Wohneinheiten mit beheiztem Keller pauschal mit dem 1,35fachen Wert der Wohnfläche, bei sonstigen Wohngebäuden mit dem 1,2fachen Wert der Wohnfläche angesetzt worden.

<sup>1</sup> siehe Fußnote 1 auf Seite 1 des Energieausweises

<sup>2</sup> siehe Fußnote 2 auf Seite 1 des Energieausweises

# ENERGIEAUSWEIS für Wohngebäude

gemäß den §§ 16 ff. der Energieeinsparverordnung (EnEV) vom <sup>1</sup> 18.11.2013

## Erläuterungen

5

### Angabe Gebäudeteil - Seite 1

Bei Wohngebäuden, die zu einem nicht unerheblichen Anteil zu anderen als Wohnzwecken genutzt werden, ist die Ausstellung des Energieausweises gemäß dem Muster nach Anlage 6 auf den Gebäudeteil zu beschränken, der getrennt als Wohngebäude zu behandeln ist (siehe im Einzelnen § 22 EnEV). Dies wird im Energieausweis durch die Angabe "Gebäudeteil" deutlich gemacht.

### Erneuerbare Energien - Seite 1

Hier wird darüber informiert, wofür und in welcher Art erneuerbare Energien genutzt werden. Bei Neubauten enthält Seite 2 (Angaben zum EEWärmeG) dazu weitere Angaben.

### Energiebedarf - Seite 2

Der Energiebedarf wird hier durch den Jahres-Primärenergiebedarf und den Endenergiebedarf dargestellt. Diese Angaben werden rechnerisch ermittelt. Die angegebenen Werte werden auf der Grundlage der Bauunterlagen bzw. gebäudebezogener Daten und unter Annahme von standardisierten Randbedingungen (z.B. standardisierte Klimadaten, definiertes Nutzerverhalten, standardisierte Innentemperatur und innere Wärmegewinne usw.) berechnet. So lässt sich die energetische Qualität des Gebäudes unabhängig vom Nutzerverhalten und von der Wetterlage beurteilen. Insbesondere wegen der standardisierten Randbedingungen erlauben die angegebenen Werte keine Rückschlüsse auf den tatsächlichen Energieverbrauch.

### Primärenergiebedarf - Seite 2

Der Primärenergiebedarf bildet die Energieeffizienz des Gebäudes ab. Er berücksichtigt neben der Endenergie auch die so genannte "Vorkette" (Erkundung, Gewinnung, Verteilung, Umwandlung) der jeweils eingesetzten Energieträger (z.B. Heizöl, Gas, Strom, erneuerbare Energien etc.). Ein kleiner Wert signalisiert einen geringen Bedarf und damit eine hohe Energieeffizienz sowie eine die Ressourcen und die Umwelt schonende Energienutzung. Zusätzlich können die mit dem Energiebedarf verbundenen CO<sub>2</sub>-Emissionen des Gebäudes freiwillig angegeben werden.

### Energetische Qualität der Gebäudehülle - Seite 2

Angegeben ist der spezifische, auf die wärmeübertragende Umfassungsfläche bezogene Transmissionswärmeverlust (Formelzeichen in der EnEV:  $H_T$ ). Er beschreibt die durchschnittliche energetische Qualität aller wärmeübertragenden Umfassungsflächen (Außenwände, Decken, Fenster etc.) eines Gebäudes. Ein kleiner Wert signalisiert einen guten baulichen Wärmeschutz. Außerdem stellt die EnEV Anforderungen an den sommerlichen Wärmeschutz (Schutz vor Überhitzung) eines Gebäudes.

### Endenergiebedarf - Seite 2

Der Endenergiebedarf gibt die nach technischen Regeln berechnete, jährlich benötigte Energiemenge für Heizung, Lüftung und Warmwasserbereitung an. Er wird unter Standardklima- und Standardnutzungsbedingungen errechnet und ist ein Indikator für die Energieeffizienz eines Gebäudes und seiner Anlagentechnik. Der Endenergiebedarf ist die Energiemenge, die dem Gebäude unter der Annahme von standardisierten Bedingungen und unter Berücksichtigung der Energieverluste zugeführt werden muss, damit die standardisierte Innentemperatur, der Warmwasserbedarf und die notwendige Lüftung sichergestellt werden können. Ein kleiner Wert signalisiert einen geringen Bedarf und damit eine hohe Energieeffizienz.

### Angaben zum EEWärmeG - Seite 2

Nach dem EEWärmeG müssen Neubauten in bestimmtem Umfang erneuerbare Energien zur Deckung des Wärme- und Kältebedarfs nutzen. In dem Feld "Angaben zum EEWärmeG" sind die Art der eingesetzten erneuerbaren Energien und der prozentuale Anteil der Pflichterfüllung abzulesen. Das Feld "Ersatzmaßnahmen" wird ausgefüllt, wenn die Anforderungen des EEWärmeG teilweise oder vollständig durch Maßnahmen zur Einsparung von Energie erfüllt werden. Die Angaben dienen gegenüber der zuständigen Behörde als Nachweis des Umfangs der Pflichterfüllung durch die Ersatzmaßnahme und der Einhaltung der für das Gebäude geltenden verschärften Anforderungswerte der EnEV.

### Endenergieverbrauch - Seite 3

Der Endenergieverbrauch wird für das Gebäude auf der Basis der Abrechnungen von Heiz- und Warmwasserkosten nach der Heizkostenverordnung oder auf Grund anderer geeigneter Verbrauchsdaten ermittelt. Dabei werden die Energieverbrauchsdaten des gesamten Gebäudes und nicht der einzelnen Wohneinheiten zugrunde gelegt. Der erfasste Energieverbrauch für die Heizung wird anhand der konkreten örtlichen Wetterdaten und mithilfe von Klimafaktoren auf einen deutschlandweiten Mittelwert umgerechnet. So führt beispielsweise ein hoher Verbrauch in einem einzelnen harten Winter nicht zu einer schlechteren Beurteilung des Gebäudes. Der Endenergieverbrauch gibt Hinweise auf die energetische Qualität des Gebäudes und seiner Heizungsanlage. Ein kleiner Wert signalisiert einen geringen Verbrauch. Ein Rückschluss auf den künftig zu erwartenden Verbrauch ist jedoch nicht möglich; insbesondere können die Verbrauchsdaten einzelner Wohneinheiten stark differieren, weil sie von der Lage der Wohneinheiten im Gebäude, von der jeweiligen Nutzung und dem individuellen Verhalten der Bewohner abhängen. Im Fall längerer Leerstände wird hierfür ein pauschaler Zuschlag rechnerisch bestimmt und in die Verbrauchserfassung einbezogen. Im Interesse der Vergleichbarkeit wird bei dezentralen, in der Regel elektrisch betriebenen Warmwasseranlagen der typische Verbrauch über eine Pauschale berücksichtigt. Gleiches gilt für den Verbrauch von eventuell vorhandenen Anlagen zur Raumkühlung. Ob und inwieweit die genannten Pauschalen in die Erfassung eingegangen sind, ist der Tabelle "Verbrauchserfassung" zu entnehmen.

### Primärenergieverbrauch - Seite 3

Der Primärenergieverbrauch geht aus dem für das Gebäude ermittelten Endenergieverbrauch hervor. Wie der Primärenergiebedarf wird er mithilfe von Umrechnungsfaktoren ermittelt, die die Vorkette der jeweils eingesetzten Energieträger berücksichtigen.

### Pflichtangaben für Immobilienanzeigen - Seite 2 und 3

Nach der EnEV besteht die Pflicht, in Immobilienanzeigen die in § 16a Absatz 1 genannten Angaben zu machen. Die dafür erforderlichen Angaben sind dem Energieausweis zu entnehmen, je nach Ausweisart der Seite 2 oder 3.

### Vergleichswerte - Seite 2 und 3

Die Vergleichswerte auf Endenergieebene sind modellhaft ermittelte Werte und sollen lediglich Anhaltspunkte für grobe Vergleiche der Werte dieses Gebäudes mit den Vergleichswerten anderer Gebäude sein. Es sind Bereiche angegeben, innerhalb derer ungefähr die Werte für die einzelnen Vergleichskategorien liegen.

<sup>1</sup> siehe Fußnote 1 auf Seite 1 des Energieausweises

