

# Exposé

## Wohnung in Heilbronn

### Wohnglück mitten in der Stadt: 4,5-Zimmer-Juwel direkt am Neckar



Objekt-Nr. OM-445612

### Wohnung

Vermietung: **1.360 € + NK**

Ansprechpartner:  
Manuel Lindenthal

Badstraße  
74072 Heilbronn  
Baden-Württemberg  
Deutschland

Baujahr	1970	Übernahmedatum	01.07.2026
Zimmer	4,50	Zustand	renoviert
Wohnfläche	109,00 m <sup>2</sup>	Badezimmer	1
Energieträger	Gas	Etage	2. OG
Summe Nebenkosten	220 €	Garagen	1
Miete Garage/Stellpl.	140 €	Stellplätze	1
Mietsicherheit	4.080 €	Heizung	Zentralheizung
Übernahme	ab Datum		

# Exposé - Beschreibung

## Objektbeschreibung

Willkommen in Ihrer neuen Residenz in der Badstraße 26! Diese großzügige Wohnung im

2. Obergeschoss vereint den Charme einer direkten Wasserlage mit dem Komfort einer modernen Stadtwohnung. Ob beim morgendlichen Kaffee auf einem der zwei Balkone oder beim Blick aus dem Fenster – der Neckar liegt Ihnen hier buchstäblich zu Füßen.

Die Highlights im Überblick

- Wohnfläche: ca. 109 m<sup>2</sup> verteilt auf 4,5 Zimmer.
- Komfort: Bequemer Zugang über den Personenaufzug.
- Zustand: Erstbezug nach Modernisierung (Mai 2026).
- Ruhe & Sicherheit: Alle Wohnungstüren im Haus wurden 2025 erneuert und bieten erstklassigen Schallschutz zum Treppenhaus.
- Lage: Beste, unverbaubare, direkte Lage am Neckar.
- Zukunftssicher: Das Gebäude wird 2026/2027 energetisch saniert (Fassade/Dämmung/Dach).

## Ausstattung

Die Wohnung wird im Mai 2026 professionell aufgewertet:

- Frisch & Modern: Die dunklen Holzdecken werden entfernt und durch glatt verputzte, weiße Decken ersetzt. Alle Wände erhalten einen frischen Anstrich.
- Bad-Oase: Das Badezimmer wird komplett kernsaniert und modern gestaltet. Und für einen zentrale Wasserversorgung vorbereitet.
- Interieur: Neue, elegante Zimmertüren und teilweise neue Fenster. In den Wohnräumen ist Laminatboden verlegt, in Badezimmer WC & Küche Fliesenboden.
- Küche: Die gepflegte Einbauküche (Einbau 2015) ist bereits mit allen wichtigen Elektrogeräten ausgestattet und im Mietpreis enthalten.
- Stauraum: Zur Wohnung gehört ein eigenes Kellerabteil.

### **Fußboden:**

Laminat

### **Weitere Ausstattung:**

Balkon, Keller, Aufzug, Einbauküche

## Sonstiges

Sie möchten dieses Wohnerlebnis nicht verpassen? > Kontaktieren Sie uns für einen

Besichtigungstermin und sichern Sie sich Ihr neues Zuhause direkt am Neckar!

\*\*\* Wir bearbeiten die Anfragen ab dem 29.04.2026 \*\*\*

## Lage

Die Badstraße 26 bietet eine der exklusivsten Lagen Heilbronnns. Hier genießen Sie die seltene Kombination aus Natur-Idylle und urbanem Lifestyle mit kurzen Wegen in die Innenstadt.

- Gastronomie & Lifestyle: Die beliebte Neckarmeile mit ihren Cafés, Restaurants und Bars erreichen Sie in wenigen Gehminuten. Ideal für laue Sommerabende. Nahegelegen ist auch das Freibad Neckarhalde und der Wertwiesenpark.

- Einkaufsmöglichkeiten: Supermärkte, Bäckereien und die gesamte Heilbronner

Fußgängerzone sind bequem zu Fuß erreichbar.

- Mobilität & Autobahn: Trotz der ruhigen Flusslage sind Sie perfekt angebunden. Die

Autobahnen A6 und A81 erreichen Sie je nach Verkehrslage in nur ca. 8 bis 10 Minuten, was die Wohnung auch für Berufspendler ideal macht.

Über Heilbronn

Heilbronn ist weit mehr als nur eine Weinstadt. Als dynamisches Oberzentrum der Region Franken hat sich die Stadt zu einem pulsierenden Hub für Innovation und Bildung entwickelt. Mit der Experimenta, dem zukunftsorientierten Bildungscampus und dem neuen KI-Park setzt Heilbronn Maßstäbe. Die Stadt bietet eine hohe Lebensqualität durch ihre vielen Grünanlagen, das reiche kulturelle Angebot und die enge Verbindung von Tradition und Fortschritt – und das alles im Herzen der Weinberge am Neckar.

**Infrastruktur:**

Apotheke, Lebensmittel-Discount, Allgemeinmediziner, Kindergarten, Grundschule, Hauptschule, Realschule, Gymnasium, Gesamtschule, Öffentliche Verkehrsmittel

# Exposé - Energieausweis

Energieausweistyp	Verbrauchsausweis
Erstellungsdatum	bis 30. April 2014
Energieverbrauchskennwert	128,00 kWh/(m <sup>2</sup> a)
Warmwasser enthalten	Ja



## Exposé - Galerie



Einbauschränk Flur

# Exposé - Galerie



Küche



Küche

# Exposé - Galerie



Balkon Küche



Esszimmer

# Exposé - Galerie



Wohnzimmer



Badezimmer (wird kernsaniert)

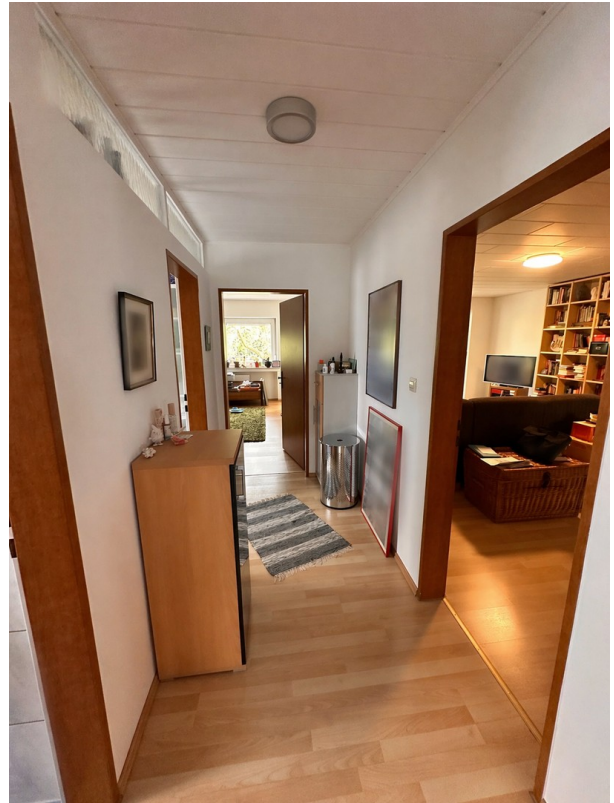


Badezimmer (wird kernsaniert)

# Exposé - Galerie



Badezimmer (wird kernsaniert)



Flur



Schafzimmer 1

# Exposé - Galerie



Schlafzimmer 1



Ankleide

# Exposé - Galerie



Ankleide



Schlafzimmer 2

# Exposé - Galerie



Schlafzimmer 2



Schlafzimmer 2



Separates WC

# Exposé - Galerie



# Exposé - Galerie



# Exposé - Galerie



# Exposé - Galerie



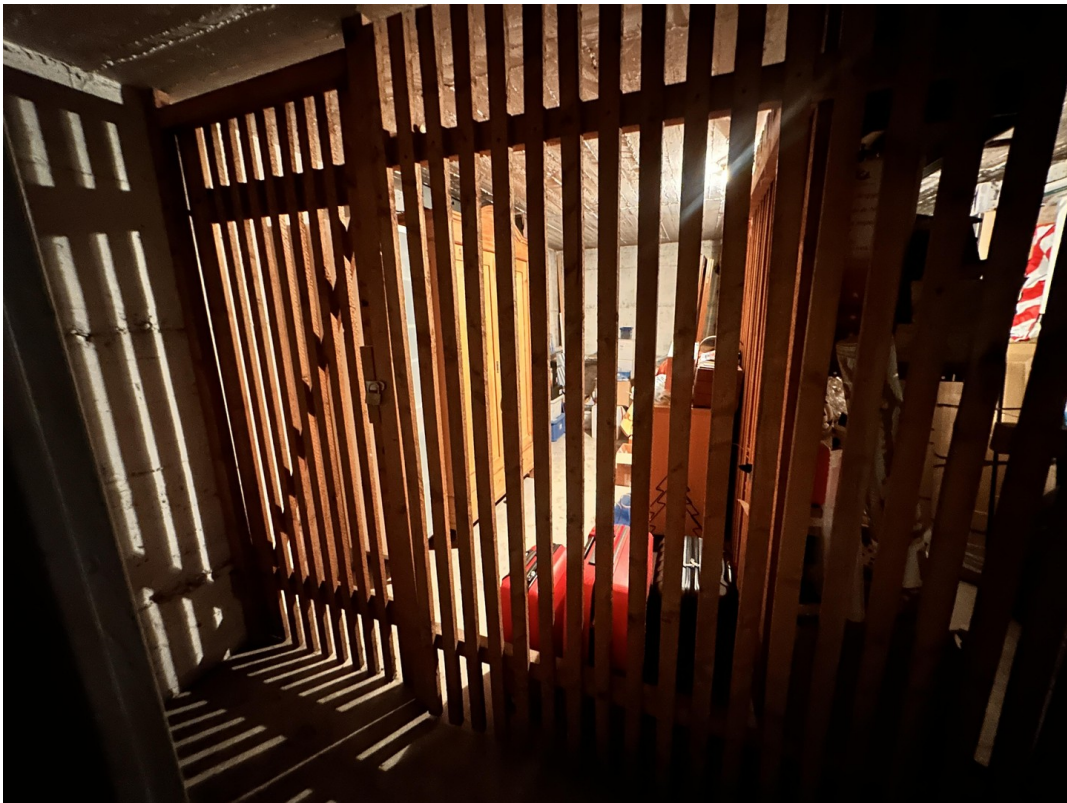
# Exposé - Galerie



# Exposé - Galerie



# Exposé - Galerie



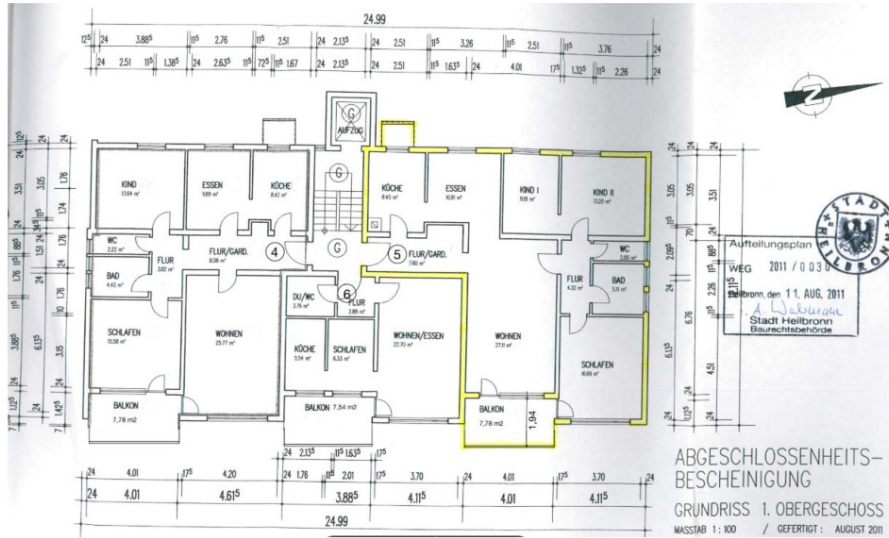
# Exposé - Galerie



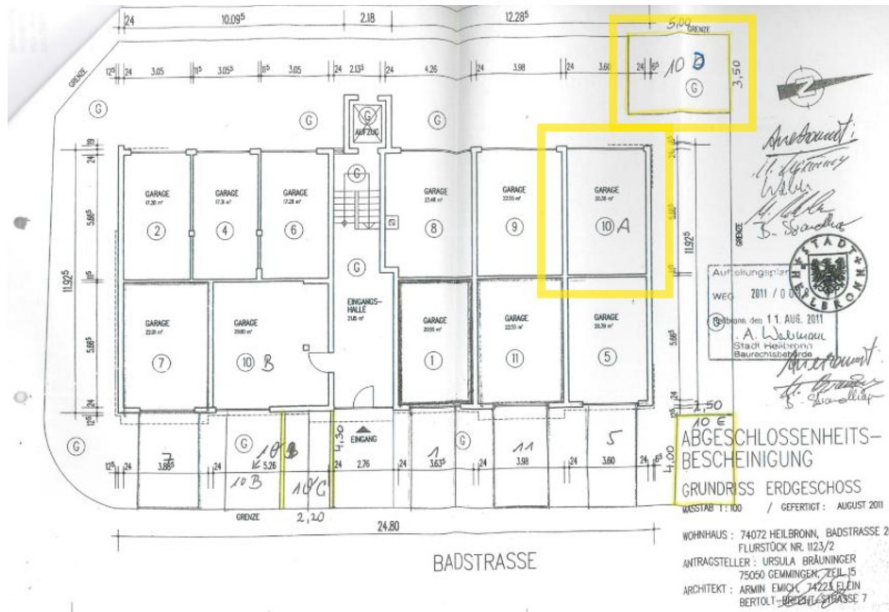
# Exposé - Grundrisse

Grundrisse:

2. OG



EG



# Exposé - Anhänge

## 1. Energieausweis

# Energieausweis für Wohngebäude

gemäß den §§ 16 ff. Energieeinsparverordnung (EnEV) vom<sup>1)</sup> 16.10.2013

Gültig bis: 20.08.2029

Registriernummer<sup>2)</sup> **BW-2019-002843966**  
(oder "Registriernummer wurde beantragt am...")

1

## Gebäude

Gebäudetyp	Mehrfamilienhaus		<b>Gebäudefoto (freiwillig)</b>
Adresse	Badstr. 26, 74072 Heilbronn		
Gebäudeteil	Ganzes Gebäude		
Baujahr Gebäude <sup>3)</sup>	1997		
Baujahr Wärmeerzeuger <sup>3), 4)</sup>	1997		
Anzahl Wohnungen	9		
Gebäudenutzfläche (A <sub>N</sub> )	745,79 m <sup>2</sup>	<input checked="" type="checkbox"/> nach § 19 EnEV aus der Wohnfläche ermittelt	
Wesentliche Energieträger für Heizung und Warmwasser <sup>3)</sup>	Erdgas L		
Erneuerbare Energien	Art:	Verwendung:	
Art der Lüftung/Kühlung	<input checked="" type="checkbox"/> Fensterlüftung <input type="checkbox"/> Lüftungsanlage mit Wärmerückgewinnung <input type="checkbox"/> Anlage zur Kühlung <input type="checkbox"/> Schachtlüftung <input type="checkbox"/> Lüftungsanlage ohne Wärmerückgewinnung		
Anlass der Ausstellung des Energieausweises	<input type="checkbox"/> Neubau <input type="checkbox"/> Modernisierung <input checked="" type="checkbox"/> Sonstiges (freiwillig) <input type="checkbox"/> Vermietung / Verkauf      (Änderung / Erweiterung)		

## Hinweise zu den Angaben über die energetische Qualität des Gebäudes

Die energetische Qualität eines Gebäudes kann durch die Berechnung des **Energiebedarfs** unter Annahme von standardisierten Randbedingungen oder durch die Auswertung des **Energieverbrauchs** ermittelt werden. Als Bezugsfläche dient die energetische Gebäudenutzfläche nach der EnEV, die sich in der Regel von den allgemeinen Wohnflächenangaben unterscheidet. Die angegebenen Vergleichswerte sollen überschlägige Vergleiche ermöglichen (**Erläuterungen - siehe Seite 5**). Teil des Energieausweises sind die Modernisierungsempfehlungen (Seite 4).

- Der Energieausweis wurde auf der Grundlage von Berechnungen des **Energiebedarfs** erstellt (Energiebedarfsausweis). Die Ergebnisse sind auf **Seite 2** dargestellt. Zusätzliche Informationen zum Verbrauch sind freiwillig.
- Der Energieausweis wurde auf der Grundlage von Auswertungen des **Energieverbrauchs** erstellt (Energieverbrauchsausweis). Die Ergebnisse sind auf **Seite 3** dargestellt.

Datenerhebung Bedarf / Verbrauch durch  Eigentümer  Aussteller

Dem Energieausweis sind zusätzliche Informationen zur energetischen Qualität beigelegt (freiwillige Angabe).

## Hinweise zur Verwendung des Energieausweises

Der Energieausweis dient lediglich der Information. Die Angaben im Energieausweis beziehen sich auf das gesamte Wohngebäude oder den oben bezeichneten Gebäudeteil. Der Energieausweis ist lediglich dafür gedacht, einen überschlägigen Vergleich von Gebäuden zu ermöglichen.

Aussteller

M.eEM. Oliver Rausch  
Gebäudeenergieberater  
c/o Techem Energy Services GmbH  
Hauptstraße 89  
65760 Eschborn

21.08.2019

Datum



Unterschrift des Ausstellers

1) Datum der angewendeten EnEV, gegebenenfalls angewendeten Änderungsverordnung zur EnEV 2) Bei nicht rechtzeitiger Zuteilung der Registriernummer (§ 17 Absatz 4 Satz 4 und 5 EnEV) ist das Datum der Antragstellung einzutragen, die Registriernummer ist nach deren Eingang nachträglich einzusetzen. 3) Mehrfachangaben möglich 4) bei Wärmenetzen Baujahr der Übergabestellen  
AF-Nr.: 2010000331171

# Energieausweis für Wohngebäude

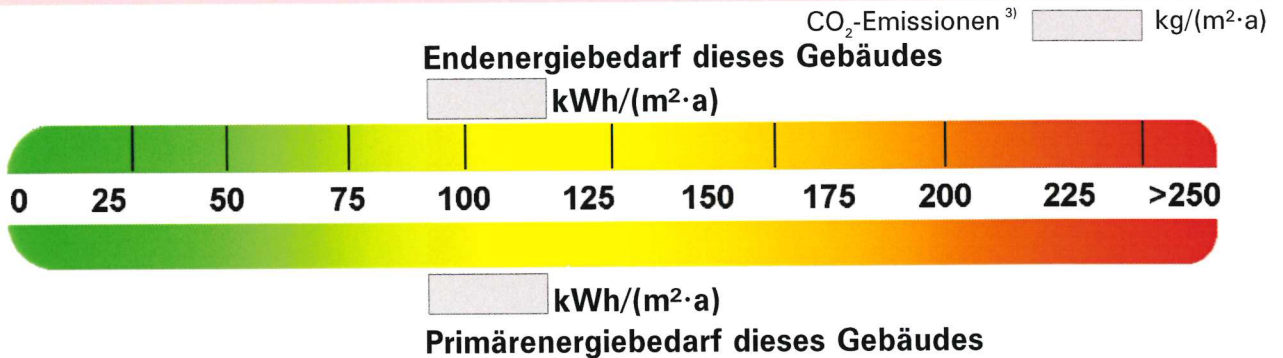
gemäß den §§ 16 ff. Energieeinsparverordnung (EnEV) vom<sup>1)</sup> 16.10.2013

**Berechneter Energiebedarf des Gebäudes**

Registriernummer<sup>2)</sup> **BW-2019-002843966**  
(oder "Registriernummer wurde beantragt am...")

2

## Energiebedarf



### Anforderungen gemäß EnEV<sup>4)</sup>

#### Primärenergiebedarf

Ist-Wert  kWh/(m<sup>2</sup>·a) Anforderungswert  kWh/(m<sup>2</sup>·a)

#### Energetische Qualität der Gebäudehülle H<sub>T</sub>

Ist-Wert  W/(m<sup>2</sup>·K) Anforderungswert  W/(m<sup>2</sup>·K)

Sommerlicher Wärmeschutz (bei Neubau)  eingehalten

### Für Energiebedarfsberechnungen verwendetes Verfahren

- Verfahren nach DIN V 4108-6 und DIN V 4701-10
- Verfahren nach DIN V 18599
- Regelung nach § 3 Absatz 5 EnEV
- Vereinfachungen nach § 9 Abs. 2 EnEV

**Endenergiebedarf dieses Gebäudes**  
(Pflichtangabe in Immobilienanzeigen)

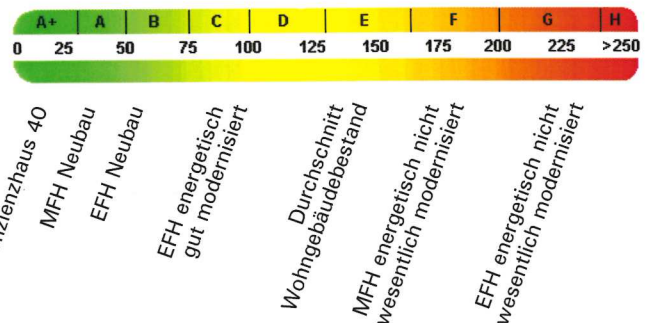
kWh/(m<sup>2</sup>·a)

## Angaben zum EEWärmeG<sup>5)</sup>

**Nutzung erneuerbarer Energien zur Deckung des Wärme- und Kältebedarfs auf Grund des Erneuerbare-Energien-Wärmegesetzes (EEWärmeG)**

Art:  Deckungsanteil:  %  
 %  
 %

## Vergleichswerte Endenergiebedarf<sup>7)</sup>



## Ersatzmaßnahmen<sup>6)</sup>

**Die Anforderungen des EEWärmeG werden durch die Ersatzmaßnahme nach §7 Absatz 1 Nr. 2 EEWärmeG erfüllt.**

- Die nach §7 Abs. 1 Nr. 2 EEWärmeG verschärften Anforderungswerte der EnEV sind eingehalten.
- Die in Verbindung mit §8 EEWärmeG um  % verschärften Anforderungswerte der EnEV sind eingehalten.

Verschärfter Anforderungswert Primärenergiebedarf:  kWh/(m<sup>2</sup>·a)

Verschärfter Anforderungswert für die energetische Qualität der Gebäudehülle H<sub>T</sub>:  W/(m<sup>2</sup>·K)

## Erläuterungen zum Berechnungsverfahren

Die Energieeinsparverordnung lässt für die Berechnung des Energiebedarfs unterschiedliche Verfahren zu, die im Einzelfall zu unterschiedlichen Ergebnissen führen können. Insbesondere wegen standardisierter Randbedingungen erlauben die angegebenen Werte keine Rückschlüsse auf den tatsächlichen Energieverbrauch. Die ausgewiesenen Bedarfswerte der Skala sind spezifische Werte nach der EnEV pro Quadratmeter Gebäudenutzfläche (A<sub>N</sub>), die im Allgemeinen größer ist als die Wohnfläche des Gebäudes.

1) siehe Fußnote 1 auf Seite 1 des Energieausweises 2) siehe Fußnote 2 auf Seite 1 des Energieausweises 3) freiwillige Angabe

4) bei Neubau sowie bei Modernisierung im Fall des §16 Absatz 1 Satz 3 EnEV 5) nur bei Neubau 6) nur bei Neubau im Fall der Anwendung

von §7 Absatz 1 Nr. 2 EEWärmeG 7) EFH: Einfamilienhaus, MFH: Mehrfamilienhaus

AF-Nr.: 2010000331171

# Energieausweis für Wohngebäude

gemäß den §§ 16 ff. Energieeinsparverordnung (EnEV) vom<sup>1)</sup> 16.10.2013

Erfasster Energieverbrauch des Gebäudes

Registriernummer<sup>2)</sup> **BW-2019-002843966**  
(oder "Registriernummer wurde beantragt am...")

3

## Energieverbrauch



Endenergieverbrauch dieses Gebäudes

**128 kWh/(m<sup>2</sup>·a)**



**141 kWh/(m<sup>2</sup>·a)**



Primärenergieverbrauch dieses Gebäudes

## Endenergieverbrauch dieses Gebäudes

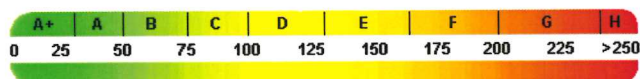
(Pflichtangabe für Immobilienanzeigen)

**128 kWh/(m<sup>2</sup>·a)**

## Verbrauchserfassung - Heizung und Warmwasser

Zeitraum		Energieträger <sup>3)</sup>	Primär-Energie-faktor	Energieverbrauch [kWh]	Anteil Warmwasser [kWh]	Anteil Heizung [kWh]	Klima-faktor
von	bis						
01.01.15	31.12.15	Erdgas L	1,10	75.935		75.935	1,23
01.01.16	31.12.16	Erdgas L	1,10	68.487		68.487	1,18
01.01.17	31.12.17	Erdgas L	1,10	57.124		57.124	1,19
01.01.15	31.12.17	Warmwasserzuschlag	1,10	44.747	44.747		

## Vergleichswerte Endenergie<sup>4)</sup>



Effizienzhaus 40  
MFH Neubau  
EFH Neubau  
EFH energetisch gut modernisiert  
Wohngebäudebestand  
MFH energetisch nicht wesentlich modernisiert  
EFH energetisch nicht wesentlich modernisiert

Die modellhaft ermittelten Vergleichswerte beziehen sich auf Gebäude, in denen die Wärme für Heizung und Warmwasser durch Heizkessel im Gebäude bereitgestellt wird.

Soll ein Energieverbrauchskennwert eines mit Fern- oder Nahwärme beheizten Gebäudes verglichen werden, ist zu beachten, dass hier normalerweise ein um 15 - 30 % geringerer Energieverbrauch als bei vergleichbaren Gebäuden mit Kesselheizung zu erwarten ist.

## Erläuterungen zum Verfahren

Das Verfahren zur Ermittlung des Energieverbrauchs ist durch die Energieeinsparverordnung vorgegeben. Die Werte der Skala sind spezifische Werte pro Quadratmeter Gebäudenutzfläche ( $A_N$ ) nach der Energieeinsparverordnung, die im Allgemeinen größer ist als die Wohnfläche des Gebäudes. Der tatsächliche Energieverbrauch einer Wohnung oder eines Gebäudes weicht insbesondere wegen des Witterungseinflusses und sich ändernden Nutzerverhaltens vom angegebenen Energieverbrauch ab.

1) siehe Fußnote 1 auf Seite 1 des Energieausweises 2) siehe Fußnote 2 auf Seite 1 des Energieausweises 3) gegebenenfalls auch Leerstandszuschläge, Warmwasser- oder Kühlpauschale in kWh 4) EFH: Einfamilienhaus, MFH: Mehrfamilienhaus  
AF-Nr.: 2010000331171



# Energieausweis für Wohngebäude

gemäß den §§ 16 ff. Energieeinsparverordnung (EnEV) vom<sup>1)</sup> 16.10.2013

## Erläuterungen

Registriernummer<sup>2)</sup> BW-2019-002843966  
(oder "Registriernummer wurde beantragt am...")

5

### Angabe Gebäudeteil - Seite 1

Bei Wohngebäuden, die zu einem nicht unerheblichen Anteil zu anderen als Wohnzwecken genutzt werden, ist die Ausstellung des Energieausweises gemäß dem Muster nach Anlage 6 auf den Gebäudeteil zu beschränken, der getrennt als Wohngebäude zu behandeln ist (siehe im Einzelnen § 22 EnEV). Dies wird im Energieausweis durch die Angabe "Gebäudeteil" deutlich gemacht.

### Erneuerbare Energien - Seite 1

Hier wird darüber informiert, wofür und in welcher Art erneuerbare Energien genutzt werden. Bei Neubauten enthält Seite 2 (Angaben zum EEWärmeG) dazu weitere Angaben.

### Energiebedarf - Seite 2

Der Energiebedarf wird hier durch den Jahres-Primärenergiebedarf und den Endenergiebedarf dargestellt. Diese Angaben werden rechnerisch ermittelt. Die angegebenen Werte werden auf der Grundlage der Bauunterlagen bzw. gebäudebezogener Daten und unter Annahme von standardisierten Randbedingungen (z. B. standardisierte Klimadaten, definiertes Nutzerverhalten, standardisierte Innentemperatur, und innere Wärmegevinne usw.) berechnet. So lässt sich die energetische Qualität des Gebäudes unabhängig vom Nutzerverhalten und von der Wetterlage beurteilen. Insbesondere wegen der standardisierten Randbedingungen erlauben die angegebenen Werte keine Rückschlüsse auf den tatsächlichen Energieverbrauch.

### Primärenergiebedarf - Seite 2

Der Primärenergiebedarf bildet die Energieeffizienz des Gebäudes ab. Er berücksichtigt neben der Endenergie auch die sogenannte "Vorkette" (Erkundung, Gewinnung, Verteilung, Umwandlung) der jeweils eingesetzten Energieträger (z. B. Heizöl, Gas, Strom, erneuerbare Energien etc.) Ein kleiner Wert signalisiert einen geringen Bedarf und damit eine hohe Energieeffizienz sowie eine die Ressourcen und die Umwelt schonende Energienutzung. Zusätzlich können die mit dem Energiebedarf verbundenen CO<sub>2</sub>-Emissionen des Gebäudes freiwillig angegeben werden.

### Energetische Qualität der Gebäudehülle - Seite 2

Angegeben ist der spezifische, auf die wärmeübertragende Umfassungsfläche bezogene Transmissionswärmeverlust (Formelzeichen in der EnEV H<sub>t</sub>). Er beschreibt die durchschnittliche energetische Qualität aller wärmeübertragenden Umfassungsflächen (Außenwände, Decken, Fenster etc.) eines Gebäudes. Ein kleiner Wert signalisiert einen guten baulichen Wärmeschutz. Außerdem stellt die EnEV Anforderungen an den sommerlichen Wärmeschutz (Schutz vor Überhitzung) eines Gebäudes.

### Endenergiebedarf - Seite 2

Der Endenergiebedarf gibt die nach technischen Regeln berechnete, jährlich benötigte Energiemenge für Heizung, Lüftung und Warmwasserbereitung an. Er wird unter Standardklima- und Standardnutzungsbedingungen errechnet und ist ein Indikator für die Energieeffizienz eines Gebäudes und seiner Anlagentechnik. Der Endenergiebedarf ist die Energiemenge, die dem Gebäude unter der Annahme von standardisierten Bedingungen unter Berücksichtigung der Energieverluste zugeführt werden muss, damit die standardisierte Innentemperatur, der Warmwasserbedarf und die notwendige Lüftung sichergestellt werden können. Ein kleiner Wert signalisiert einen geringen Bedarf und damit eine hohe Energieeffizienz.

### Angaben zum EEWärmeG - Seite 2

Nach dem EEWärmeG müssen Neubauten in bestimmtem Umfang erneuerbare Energien zur Deckung des Wärme- und Kältebedarfs nutzen. In dem Feld "Angaben zum EEWärmeG" sind die Art der eingesetzten erneuerbaren Energien und der prozentuale Anteil der Pflichterfüllung abzulesen. Das Feld "Ersatzmaßnahmen" wird ausgefüllt, wenn die Anforderungen des EEWärmeG teilweise oder vollständig durch Maßnahmen zur Einsparung von Energie erfüllt werden. Die Angaben dienen gegenüber der zuständigen Behörde als Nachweis des Umfangs der Pflichterfüllung durch die Ersatzmaßnahme und der Einhaltung der für das Gebäude geltenden verschärften Anforderungswerte der EnEV.

### Endenergieverbrauch - Seite 3

Der Endenergieverbrauch wird für das Gebäude auf der Basis der Abrechnungen von Heiz- und Warmwasserkosten nach der Heizkostenverordnung oder auf Grund anderer geeigneter Verbrauchsdaten ermittelt. Dabei werden die Energieverbrauchsdaten des gesamten Gebäudes und nicht der einzelnen Wohneinheiten zugrunde gelegt. Der erfasste Energieverbrauch für die Heizung wird anhand der konkreten örtlichen Wetterdaten und mithilfe von Klimafaktoren auf einen deutschlandweiten Mittelwert umgerechnet. So führt beispielsweise ein hoher Verbrauch in einem einzelnen harten Winter nicht zu einer schlechteren Beurteilung des Gebäudes. Der Endenergieverbrauch gibt Hinweise auf die energetische Qualität des Gebäudes und seiner Heizungsanlage. Ein kleiner Wert signalisiert einen geringen Verbrauch. Ein Rückschluss auf den künftig zu erwartenden Verbrauch ist jedoch nicht möglich; insbesondere können die Verbrauchsdaten einzelner Wohneinheiten stark differenzieren, weil sie von der Lage der Wohneinheiten im Gebäude von der jeweiligen Nutzung und dem individuellen Verhalten der Bewohner abhängen. Im Fall längerer Leerstände wird hierfür ein pauschaler Zuschlag rechnerisch bestimmt und in die Verbrauchserfassung einbezogen. Im Interesse der Vergleichbarkeit wird bei dezentralen, in der Regel elektrisch betriebenen Warmwasseranlagen der typische Verbrauch über eine Pauschale berücksichtigt: Gleiches gilt für den Verbrauch von eventuell vorhandenen Anlagen zur Raumkühlung. Ob und inwieweit die genannten Pauschalen in die Erfassung eingegangen sind, ist der Tabelle "Verbrauchserfassung" zu entnehmen.

### Primärenergieverbrauch - Seite 3

Der Primärenergieverbrauch geht aus dem für das Gebäude ermittelten Endenergiebedarf hervor. Wie der Primärenergiebedarf wird er mithilfe von Umrechnungsfaktoren ermittelt, die die Vorkette der jeweils eingesetzten Energieträger berücksichtigen.

### Pflichtangaben für Immobilienanzeigen - Seite 2 und 3

Nach der EnEV besteht die Pflicht, in Immobilienanzeigen die in § 16a Absatz 1 genannten Angaben zu machen. Die dafür erforderlichen Angaben sind dem Energieausweis zu entnehmen, je nach Ausweisart der Seite 2 oder 3.

### Vergleichswerte - Seite 2 und 3

Die Vergleichswerte auf Endenergieebene sind modellhaft ermittelte Werte und sollen lediglich Anhaltspunkte für grobe Vergleiche der Werte dieses Gebäudes mit den Vergleichswerten anderer Gebäude sein. Es sind Bereiche angegeben, innerhalb derer ungefähr die Werte für die einzelnen Vergleichskategorien liegen.

1) siehe Fußnote 1 auf Seite 1 des Energieausweises