

# Exposé

## Einfamilienhaus in Altenberge

### Toplage, Ein- oder Zweifamilienhaus (Privatverkauf) Freistehend - modernisiert



Objekt-Nr. OM-445194

**Einfamilienhaus**

Verkauf: **420.000 €**

48341 Altenberge  
Nordrhein-Westfalen  
Deutschland

Baujahr	1958	Energieträger	Öl
Grundstücksfläche	400,00 m <sup>2</sup>	Übernahme	Nach Vereinbarung
Etagen	2	Zustand	modernisiert
Zimmer	6,00	Badezimmer	2
Wohnfläche	158,00 m <sup>2</sup>	Garagen	1
Nutzfläche	90,00 m <sup>2</sup>		

# Exposé - Beschreibung

## Objektbeschreibung

Das Objekt wurde in 1958 mit Vollkeller auf einer Grundstücksfläche von ca. 860 m<sup>2</sup> errichtet und stellt eine Wohnfläche von ca. 158 m<sup>2</sup>. Im Zuge einer geplanten Grundstücksrealteilung werden dem hier angebotenen Haus künftig etwa 400 m<sup>2</sup> des Gesamtgrundstücks (1) fest zugewiesen. Die Teilungskosten in Höhe von ca. 7.500 € sind vom Käufer zu tragen.

Der verbleibende, derzeit unbebaute Grundstücksteil (2) wird in Zukunft bebaut. Auf Wunsch wird dem Käufer der unbebaute Bereich unentgeltlich zur Nutzung überlassen; im Gegenzug übernimmt er dessen Pflege.

Die Immobilie wurde im Jahr 2024 umfassend und hochwertig saniert. Dabei wurden unter anderem folgende Arbeiten ausgeführt:

- Einbau von zwei neuen, maßgefertigten IKEA Einbauküchen mit Markengeräten (Siemens, Bosch.)
- Glättung und hochwertige Spachtelung aller Wände
- Erneuerung des gesamten Bodenaufbaus inklusive Dämmung: Meister Designboden (5 mm, Eichenachbildung) + mineralischem Trittschallschutz (Meister Silence 15 dB)
- Komplette Sanierung des Treppenhauses im gleichen hochwertigen Designboden
- o Einbau von zwei modernen Stromzählern inklusive komplett neuer Sicherungen durch Fachfirma
- o Erneuerung der Elektrik in beiden Küchen sowie in der Waschküche
- o Neuinstallation der Erdung
- o Austausch sämtlicher Steckdosen und Lichtschalter im gesamten Haus
- o Austausch der Elektronik der Heizanlage durch Fachfirma
- Teile der Sanitärausstattung wurden erneuert, insbesondere beide WCs, die Duschgarnitur und die Armatur.

Der Hauseingang befindet sich auf der Ostseite des Gebäudes. Ein freundlich gestaltetes, lichtdurchflutetes Treppenhaus bietet zusätzlich einen separaten Zugang in den Garten.

Im Erdgeschoss empfängt Sie ein zentral gelegener Flur, der alle Räume des Geschosses erschließt. Die geräumige Küche verfügt über ausreichend Platz für einen gemütlichen Essbereich. Das Tageslichtbad ist mit einer Badewanne ausgestattet und bietet zeitlosen Komfort.

Das ursprünglich separate Esszimmer wurde durch einen Wanddurchbruch harmonisch mit dem großzügigen Wohnzimmer verbunden. Große Fensterflächen schaffen eine angenehme Helligkeit und eröffnen einen schönen Blick in den weitläufigen Garten. Ein weiteres Zimmer im Erdgeschoss kann flexibel als Schlafzimmer, Gäste- oder Arbeitszimmer genutzt werden.

Im Dachgeschoss erwarten Sie vier gut geschnittene Zimmer sowie ein weiteres Tageslichtbad mit Badewanne. Auch hier überzeugt der Grundriss durch seine Klarheit und Helligkeit – ideal für Familien oder die Kombination von Wohnen und Arbeiten.

Die Ölzentralheizung stammt aus dem Jahr 2019, der Warmwasserspeicher wurde 2021 erneuert. Ein Gas- sowie ein Glasfaseranschluss liegen bereits in der Straße; ein Hausanschluss wurde bislang nicht realisiert.

Das Haus ist vollständig unterkellert und bietet neben den Technikräumen viel Stauraum. Dank der durchdachten Raumaufteilung lässt sich das Haus mit nur geringem Aufwand sowohl als großzügiges Einfamilienhaus als auch als Zweifamilienhaus nutzen. Eine Garage aus dem Jahr 1961 ergänzt das Gesamtangebot.

Diese Maßnahmen schaffen ein zeitgemäßes, stilvolles Wohnambiente mit hohem Komfort – ideal, um ein perfektes Zuhause im Grünen zu finden

## Ausstattung

Ausstattung:

Garage

Rollläden

hochwertiger Designboden

### **Fußboden:**

Laminat, Fliesen

### **Weitere Ausstattung:**

Balkon, Terrasse, Garten, Keller, Vollbad, Einbauküche, Gäste-WC

## Lage

Attraktive Ecklage in ruhiger Wohngegend – über den Fußweg erreichen Sie in wenigen Minuten die Dorfmitte, Ärzte, Edeka, Aldi und K+K. Perfekt für kurze Wege im Alltag.

Altenberge ist ein malerisches Dorf im Münsterland mit einer charmanten ländlichen Atmosphäre. Die Immobilie liegt in einer ruhigen Wohngegend, umgeben von viel Grün und Natur. Die Lage bietet eine harmonische Mischung aus natürlicher Schönheit und zugleich eine gute Anbindung an die umliegenden Städte wie Münster und Enschede.

### **Infrastruktur:**

Apotheke, Lebensmittel-Discount, Allgemeinmediziner, Kindergarten, Grundschule, Öffentliche Verkehrsmittel

# Exposé - Energieausweis

Energieausweistyp	Bedarfsausweis
Erstellungsdatum	ab 1. Mai 2014
Endenergiebedarf	384,00 kWh/(m <sup>2</sup> a)
Energieeffizienzklasse	H

## Exposé - Galerie



Wohnen EG2

# Exposé - Galerie



Essküche 1 EG



Wohnen EG3

# Exposé - Galerie



Büro/SZ1



Treppenhaus

# Exposé - Galerie

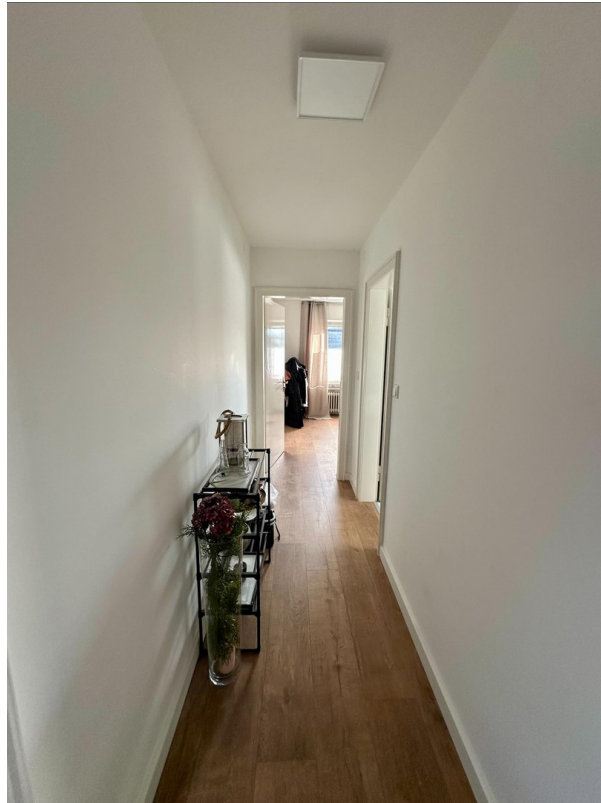


Entree 1OG



Küche/SZ2 OG

# Exposé - Galerie



Diele 1OG



Bas 1OG

# Exposé - Galerie



Wohnen/SZ1 OG



Realteilung



Eingang

# Exposé - Galerie



Rückseite



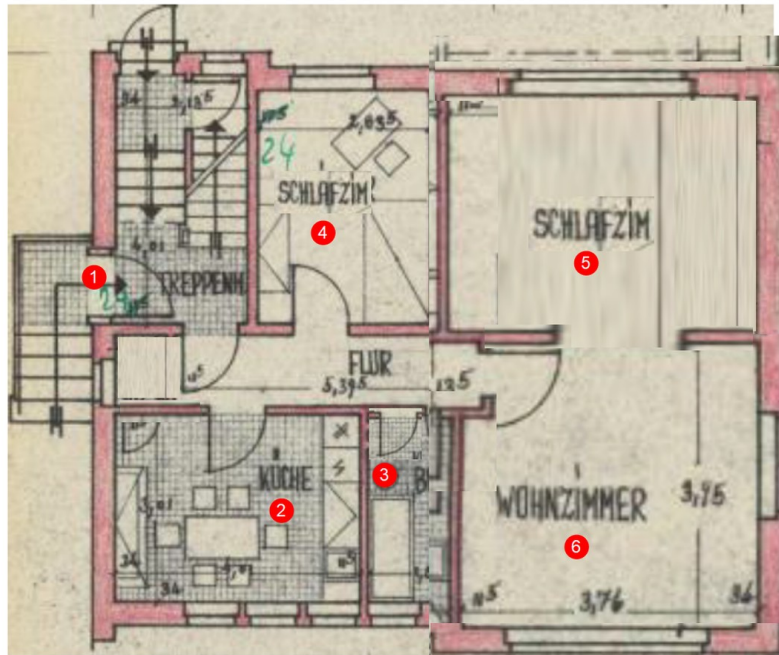
Terrasse

# Exposé - Galerie



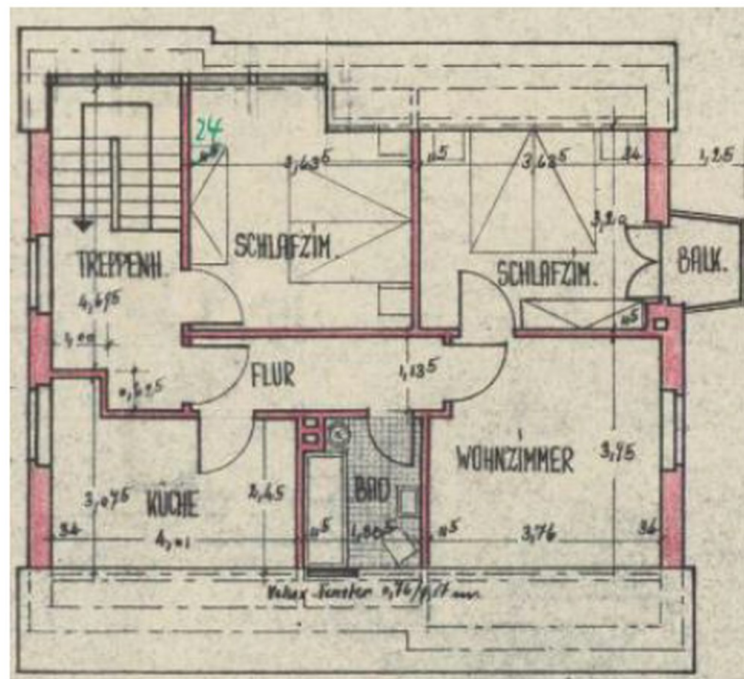
Eckhaus

# Exposé - Grundrisse



*Erdgeschoss*

EG Grundriss



*Dachgeschoss*

OG Grundriss

# Exposé - Grundrisse

## ENERGIEAUSWEIS für Wohngebäude


gemäß den §§ 79 ff. Gebäudeenergiegesetz (GEG) vom <sup>1</sup> 20. Juli 2022

Gültig bis: 24.03.2034

Registriernummer: NW-2024-005011788

1

### Gebäude

Gebäudetyp	freistehendes Einfamilienhaus		
Adresse	Südstraße 5 48341 Altenberge		
Gebäudeteil <sup>2</sup>	Wohngebäude		
Baujahr Gebäude <sup>3</sup>	1959		
Baujahr Wärmeerzeuger <sup>3,4</sup>	2018		
Anzahl der Wohnungen	1		
Gebäudenutzfläche (A <sub>N</sub> )	141,1 m <sup>2</sup>	<input type="checkbox"/> nach § 82 GEG aus der Wohnfläche ermittelt	
Wesentliche Energieträger für Heizung <sup>3</sup>	Heizöl EL		
Wesentliche Energieträger für Warmwasser <sup>3</sup>	Heizöl EL		
Erneuerbare Energien	Art: Keine	Verwendung: /	
Art der Lüftung <sup>3</sup>	<input checked="" type="checkbox"/> Fensterlüftung <input type="checkbox"/> Schachllüftung	<input type="checkbox"/> Lüftungsanlage mit Wärmerückgewinnung <input type="checkbox"/> Lüftungsanlage ohne Wärmerückgewinnung	
Art der Kühlung <sup>3</sup>	<input checked="" type="checkbox"/> Passive Kühlung <input type="checkbox"/> Gelieferte Kälte	<input type="checkbox"/> Kühlung aus Strom <input type="checkbox"/> Kühlung aus Wärme	
Inspektionspflichtige Klimaanlage <sup>5</sup>	Anzahl: 0	Nächstes Fälligkeitsdatum der Inspektion:	
Anlass der Ausstellung des Energieausweises	<input type="checkbox"/> Neubau <input checked="" type="checkbox"/> Vermietung / Verkauf	<input type="checkbox"/> Modernisierung (Anderung / Erweiterung) <input type="checkbox"/> Sonstiges (freiwillig)	

### Hinweise zu den Angaben über die energetische Qualität des Gebäudes

Die energetische Qualität eines Gebäudes kann durch die Berechnung des **Energiebedarfs** unter Annahme von standardisierten Randbedingungen oder durch die Auswertung des **Energieverbrauchs** ermittelt werden. Als Bezugsfläche dient die energetische Gebäudenutzfläche nach dem GEG, die sich in der Regel von den allgemeinen Wohnflächenangaben unterscheidet. Die angegebenen Vergleichswerte sollen überschlägige Vergleiche ermöglichen (**Erläuterungen – siehe Seite 5**). Teil des Energieausweises sind die Modernisierungsempfehlungen (Seite 4).

Der Energieausweis wurde auf der Grundlage von Berechnungen des **Energiebedarfs** erstellt (Energiebedarfsausweis). Die Ergebnisse sind auf **Seite 2** dargestellt. Zusätzliche Informationen zum Verbrauch sind freiwillig.

Der Energieausweis wurde auf der Grundlage von Auswertungen des **Energieverbrauchs** erstellt (Energieverbrauchsausweis). Die Ergebnisse sind auf **Seite 3** dargestellt.

Datenerhebung Bedarf/Verbrauch durch  Eigentümer  Aussteller

Dem Energieausweis sind zusätzliche Informationen zur energetischen Qualität beigefügt (freiwillige Angabe).

### Hinweise zur Verwendung des Energieausweises

Energieausweise dienen ausschließlich der Information. Die Angaben im Energieausweis beziehen sich auf das gesamte Gebäude oder den oben bezeichneten Gebäudeteil. Der Energieausweis ist lediglich dafür gedacht, einen überschlägigen Vergleich von Gebäuden zu ermöglichen.

Aussteller (mit Anschrift und Berufsbezeichnung)



Unterschrift des Ausstellers



Ausstellungsdatum 25.03.2024

<sup>1</sup> Datum des angewendeten GEG, gegebenenfalls des angewendeten Änderungsgesetzes zum GEG  
<sup>2</sup> nur im Falle des § 79 Absatz 2 Satz 2 GEG einzutragen  
<sup>3</sup> Mehrfachangaben möglich  
<sup>4</sup> bei Wärmenetzen Baujahr der Übergabestation  
<sup>5</sup> Klimaanlage oder kombinierte Lüftungs- und Klimaanlage im Sinne des § 74 GEG

# Exposé - Grundrisse

## ENERGIEAUSWEIS für Wohngebäude

gemäß den §§ 79 ff. Gebäudeenergiegesetz (GEG) vom <sup>1</sup> 20. Juli 2022

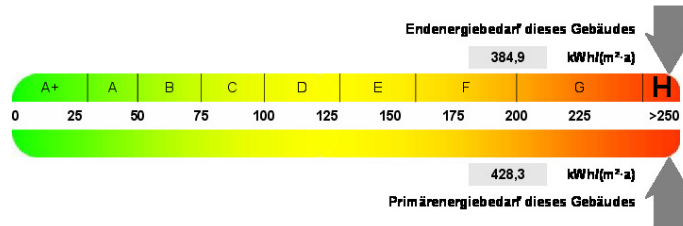
Berechneter Energiebedarf des Gebäudes

Registriernummer: NW-2024-005011788

2

### Energiebedarf

Treibhausgasemissionen 121,1 kg CO<sub>2</sub>-Äquivalent/(m<sup>2</sup>·a)



#### Anforderungen gemäß GEG<sup>2</sup>

##### Primärenergiebedarf

Ist-Wert 428,3 kWh/(m<sup>2</sup>·a) Anforderungswert 139,3 kWh/(m<sup>2</sup>·a)

##### Energetische Qualität der Gebäudehülle<sup>3</sup>

Ist-Wert 1,27 W/(m<sup>2</sup>·K) Anforderungswert 0,56 W/(m<sup>2</sup>·K)

Sommerlicher Wärmeschutz (bei Neubau)  eingehalten

#### Für Energiebedarfsberechnungen verwendetes Verfahren

- Verfahren nach DIN V4108-6 und DIN V4701-10
- Verfahren nach DIN V18589
- Regelung nach § 31 GEG ("Modellgebäudeverfahren")
- Vereinfachungen nach § 50 Absatz 4 GEG

Endenergiebedarf dieses Gebäudes [Pflichtangabe in Immobilienanzeigen]

384,9 kWh/(m<sup>2</sup>·a)

### Angaben zur Nutzung erneuerbarer Energien<sup>3</sup>

Nutzung erneuerbarer Energien zur Deckung des Wärme- und Kälteenergiebedarfs auf Grund des § 10 Absatz 2 Nummer 3 GEG

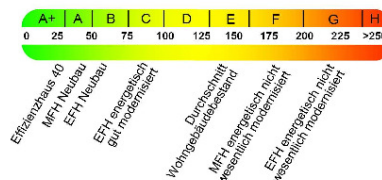
Art:	Deckungsanteil:	Anteil der Pflichterfüllung:
	%	%
	%	%
Summe:	%	%

### Maßnahmen zur Einsparung<sup>3</sup>

Die Anforderungen zur Nutzung erneuerbarer Energien zur Deckung des Wärme- und Kälteenergiebedarfs werden durch eine Maßnahme nach § 45 GEG oder als Kombination gemäß § 34 Absatz 2 GEG erfüllt.

- Die Anforderungen nach § 45 GEG in Verbindung mit § 16 GEG sind eingehalten.
- Maßnahme nach § 45 GEG in Kombination gemäß § 34 Absatz 2 GEG: Die Anforderungen nach § 16 GEG werden um % unterschritten. Anteil der Pflichterfüllung: %

### Vergleichswerte Endenergie<sup>4</sup>



### Erläuterungen zum Berechnungsverfahren

Das GEG lässt für die Berechnung des Energiebedarfs unterschiedliche Verfahren zu, die im Einzelfall zu unterschiedlichen Ergebnissen führen können. Insbesondere wegen standardisierter Randbedingungen erlauben die angegebenen Werte keine Rückschlüsse auf den tatsächlichen Energieverbrauch. Die ausgewiesenen Bedarfswerte der Skala sind spezifische Werte nach dem GEG pro Quadratmeter Gebäudenutzfläche (A<sub>N</sub>), die im Allgemeinen größer ist als die Wohnfläche des Gebäudes.

<sup>1</sup> siehe Fußnote 1 auf Seite 1 des Energieausweises

<sup>2</sup> nur bei Neubau sowie bei Modernisierung im Fall § 80 Absatz 2 GEG

<sup>3</sup> nur bei Neubau

<sup>4</sup> EFH: Einfamilienhaus, MFH: Mehrfamilienhaus

# Exposé - Grundrisse

## ENERGIEAUSWEIS für Wohngebäude

gemäß den §§ 79 ff. Gebäudeenergiegesetz (GEG) vom <sup>1</sup> 20. Juli 2022

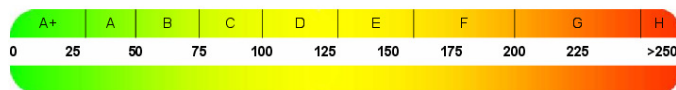
Erfasster Energieverbrauch des Gebäudes

Registriernummer: NW-2024-005011788

3

### Energieverbrauch

Treibhausgasemissionen kg CO<sub>2</sub>-Äquivalent (m<sup>2</sup>·a)



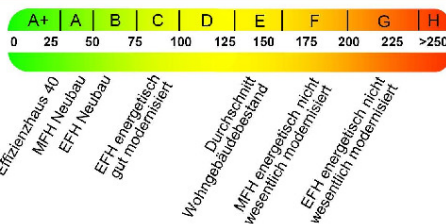
### Endenergieverbrauch dieses Gebäudes [Pflichtangabe in Immobilienanzeigen]

#### Verbrauchserfassung - Heizung und Warmwasser

Zeitraum		Energieträger <sup>2</sup>	Primär-energie-faktor	Energie-verbrauch [kWh]	Anteil Warmwasser [kWh]	Anteil Heizung [kWh]	Klima-faktor
von	bis						

weitere Einträge in Anlage

### Vergleichswerte Endenergie<sup>3</sup>



Die modellhaft ermittelten Vergleichswerte beziehen sich auf Gebäude, in denen Wärme für Heizung und Warmwasser durch Heizkessel im Gebäude bereitgestellt wird.

Soll ein Energieverbrauch eines mit Fern- oder Nahwärme beheizten Gebäudes verglichen werden, ist zu beachten, dass hier normalerweise ein um 15 bis 30 % geringerer Energieverbrauch als bei vergleichbaren Gebäuden mit Kesselheizung zu erwarten ist.

### Erläuterungen zum Verfahren

Das Verfahren zur Ermittlung des Energieverbrauchs ist durch das GEG vorgegeben. Die Werte der Skala sind spezifische Werte pro Quadratmeter Gebäudenutzfläche (A<sub>N</sub>) nach dem GEG, die im Allgemeinen größer ist als die Wohnfläche des Gebäudes. Der tatsächliche Energieverbrauch eines Gebäudes weicht insbesondere wegen des Witterungseinflusses und sich ändernden Nutzerverhaltens vom angegebenen Energieverbrauch ab.

<sup>1</sup> siehe Fußnote 1 auf Seite 1 des Energieausweises

<sup>2</sup> gegebenenfalls auch Leerstandszuschläge, Warmwasser- oder Kühlpauschale in kWh

<sup>3</sup> EFH: Einfamilienhaus, MFH: Mehrfamilienhaus

# Exposé - Grundrisse

## ENERGIEAUSWEIS für Wohngebäude

gemäß den §§ 79 ff. Gebäudeenergiegesetz (GEG) vom <sup>1</sup> 20. Juli 2022

Empfehlungen des Ausstellers

Registriernummer: NW-2024-005011788

4

### Empfehlungen zur kostengünstigen Modernisierung

Maßnahmen zur kostengünstigen Verbesserung der Energieeffizienz sind  möglich  nicht möglich

#### Empfohlene Modernisierungsmaßnahmen

Nr.	Bau- oder Anlagenteile	Maßnahmenbeschreibung in einzelnen Schritten	empfohlen		(freiwillige Angaben)	
			in Zusammenhang mit größerer Modernisierung	als Einzelmaßnahme	geschätzte Amortisationszeit	geschätzte Kosten pro eingesparte Kilowattstunde Endenergie
1	Fenster	Wärmeschutzverglasung	<input checked="" type="checkbox"/>	<input type="checkbox"/>		
2	Wände	Außendämmung um 16 cm, WLS 035	<input checked="" type="checkbox"/>	<input type="checkbox"/>		

weitere Einträge im Anhang

**Hinweis:** Modernisierungsempfehlungen für das Gebäude dienen lediglich der Information. Sie sind kurz gefasste Hinweise und kein Ersatz für eine Energieberatung.

Genauere Angaben zu den Empfehlungen sind erhältlich bei/unter:

Kevin Bockenholt

### Ergänzende Erläuterungen zu den Angaben im Energieausweis (Angaben freiwillig)

<sup>1</sup> siehe Fußnote 1 auf Seite 1 des Energieausweises

# Exposé - Grundrisse

## ENERGIEAUSWEIS für Wohngebäude

gemäß den §§ 79 ff. Gebäudeenergiegesetz (GEG) vom <sup>1</sup> 20. Juli 2022

Erläuterungen

5

### Angabe Gebäudeteil – Seite 1

Bei Wohngebäuden, die zu einem nicht unerheblichen Anteil zu anderen als Wohnzwecken genutzt werden, ist die Ausstellung des Energieausweises gemäß § 78 Absatz 2 Satz 2 GEG auf den Gebäudeteil zu beschränken, der getrennt als Wohngebäude zu behandeln ist (siehe im Einzelnen § 106 GEG). Dies wird im Energieausweis durch die Angabe „Gebäudeteil“ deutlich gemacht.

### Erneuerbare Energien – Seite 1

Hier wird darüber informiert, wofür und in welcher Art erneuerbare Energien genutzt werden. Bei Neubauten enthält Seite 2 (Angaben zur Nutzung erneuerbarer Energien) dazu weitere Angaben.

### Energiebedarf – Seite 2

Der Energiebedarf wird hier durch den Jahres-Primärenergiebedarf und den Endenergiebedarf dargestellt. Diese Angaben werden rechnerisch ermittelt. Die angegebenen Werte werden auf der Grundlage der Bauunterlagen bzw. gebäudebezogener Daten und unter Annahme von standardisierten Randbedingungen (z.B. standardisierte Klimadaten, definiertes Nutzerverhalten, standardisierte Innentemperatur und innere Wärmegewinne usw.) berechnet. So lässt sich die energetische Qualität des Gebäudes unabhängig vom Nutzerverhalten und von der Wetterlage beurteilen. Insbesondere wegen der standardisierten Randbedingungen erlauben die angegebenen Werte keine Rückschlüsse auf den tatsächlichen Energieverbrauch.

### Primärenergiebedarf – Seite 2

Der Primärenergiebedarf bildet die Energieeffizienz des Gebäudes ab. Er berücksichtigt neben der Endenergie mithilfe von Primärenergiefaktoren auch die sogenannte „Vorkette“ (Erkundung, Gewinnung, Verteilung, Umwandlung) der jeweils eingesetzten Energieträger (z.B. Heizöl, Gas, Strom, erneuerbare Energien etc.). Ein kleiner Wert signalisiert einen geringen Bedarf und damit eine hohe Energieeffizienz sowie eine die Ressourcen und die Umwelt schonende Energienutzung.

### Energetische Qualität der Gebäudehülle – Seite 2

Angabe ist der spezifische, auf die wärmeübertragende Umfassungsfläche bezogene Transmissionswärmeverlust. Er beschreibt die durchschnittliche energetische Qualität aller wärmeübertragenden Umfassungsflächen (Außenwände, Decken, Fenster etc.) eines Gebäudes. Ein kleiner Wert signalisiert einen guten baulichen Wärmeschutz. Außerdem stellt das GEG bei Neubauten Anforderungen an den sommerlichen Wärmeschutz (Schutz vor Überhitzung) eines Gebäudes.

### Endenergiebedarf – Seite 2

Der Endenergiebedarf gibt die nach technischen Regeln berechnete, jährlich benötigte Energiemenge für Heizung, Lüftung und Warmwasserbereitung an. Er wird unter Standardklima- und Standardnutzungsbedingungen errechnet und ist ein Indikator für die Energieeffizienz eines Gebäudes und seiner Anlagentechnik. Der Endenergiebedarf ist die Energiemenge die dem Gebäude unter der Annahme von standardisierten Bedingungen und unter Berücksichtigung der Energieverluste zugeführt werden muss, damit die standardisierte Innentemperatur, der Warmwasserbedarf und die notwendige Lüftung sichergestellt werden können. Ein kleiner Wert signalisiert einen geringen Bedarf und damit eine hohe Energieeffizienz.

### Angaben zur Nutzung erneuerbarer Energien – Seite 2

Nach dem GEG müssen Neubauten in bestimmtem Umfang erneuerbare Energien zur Deckung des Wärme- und Kältebedarfs nutzen. In dem Feld „Angaben zur Nutzung erneuerbarer Energien“ sind die Art der eingesetzten erneuerbaren Energien, der prozentuale Deckungsanteil am Wärme- und Kälteenergiebedarf und der prozentuale Anteil der Pflichterfüllung abzulesen. Das Feld „Maßnahmen zur Einsparung“ wird ausgefüllt, wenn die Anforderungen des GEG teilweise oder vollständig durch Unterschreitung der Anforderungen an den baulichen Wärmeschutz gemäß § 45 GEG erfüllt werden.

### Endenergieverbrauch – Seite 3

Der Endenergieverbrauch wird für das Gebäude auf der Basis der Berechnungen von Heiz- und Warmwasserkosten nach der Heizkostenverordnung oder auf Grund anderer geeigneter Verbrauchsdaten ermittelt. Dabei werden die Energieverbrauchsdaten des gesamten Gebäudes und nicht der einzelnen Wohneinheiten zugrunde gelegt. Der erfasste Energieverbrauch für die Heizung wird anhand der konkreten örtlichen Wetterdaten und mithilfe von Klimafaktoren auf einen deutschlandweiten Mittelwert umgerechnet. So führt beispielsweise ein hoher Verbrauch in einem einzelnen harten Winter nicht zu einer schlechteren Beurteilung des Gebäudes. Der Endenergieverbrauch gibt Hinweise auf die energetische Qualität des Gebäudes und seiner Heizungsanlage. Ein kleiner Wert signalisiert einen geringen Verbrauch. Ein Rückschluss auf den künftig zu erwartenden Verbrauch ist jedoch nicht möglich; insbesondere können die Verbrauchsdaten einzelner Wohneinheiten stark differieren, weil sie von der Lage der Wohneinheiten im Gebäude, von der jeweiligen Nutzung und dem individuellen Verhalten der Bewohner abhängen. Im Fall längerer Leerstände wird hierfür ein pauschaler Zuschlag rechnerisch bestimmt und in die Verbrauchserfassung einbezogen. Im Interesse der Vergleichbarkeit wird bei dezentralen, in der Regel elektrisch betriebenen Warmwasseranlagen der typische Verbrauch über eine Pauschale berücksichtigt. Gleiches gilt für den Verbrauch von eventuell vorhandenen Anlagen zur Raumkühlung. Ob und inwieweit die genannten Pauschalen in die Erfassung eingegangen sind, ist der Tabelle „Verbrauchserfassung“ zu entnehmen.

### Primärenergieverbrauch – Seite 3

Der Primärenergieverbrauch geht aus dem für das Gebäude ermittelten Endenergieverbrauch hervor. Wie der Primärenergiebedarf wird er mithilfe von Umrechnungsfaktoren ermittelt, die die Vorkette der jeweils eingesetzten Energieträger berücksichtigen.

### Treibhausgasemissionen – Seite 2 und 3

Die mit dem Primärenergiebedarf oder dem Primärenergieverbrauch verbundenen Treibhausgasemissionen des Gebäudes werden als äquivalente Kohlendioxidemissionen ausgewiesen.

### Pflichtangaben für Immobilienanzeigen – Seite 2 und 3

Nach dem GEG besteht die Pflicht, in Immobilienanzeigen die in § 87 Absatz 1 GEG genannten Angaben zu machen. Die dafür erforderlichen Angaben sind dem Energieausweis zu entnehmen, je nach Ausweisart der Seite 2 oder 3.

### Vergleichswerte – Seite 2 und 3

Die Vergleichswerte auf Endenergieebene sind modellhaft ermittelte Werte und sollen lediglich Anhaltspunkte für grobe Vergleiche der Werte dieses Gebäudes mit den Vergleichswerten anderer Gebäude sein. Es sind Bereiche angegeben, innerhalb derer ungefähr die Werte für die einzelnen Vergleichskategorien liegen.

<sup>1</sup> siehe Fußnote 1 auf Seite 1 des Energieausweises