

# Exposé

## Maisonette in Schwarzenberg

### 4-Zimmer-Maisonette mit Garten in bester Lage



Objekt-Nr. OM-443541

### Maisonette

Verkauf: **200.000 €**

Ansprechpartner:  
M. Lehmann

08340 Schwarzenberg  
Sachsen  
Deutschland

Baujahr	2001	Übernahmedatum	01.09.2026
Etagen	2	Zustand	gepflegt
Zimmer	4,00	Schlafzimmer	1
Wohnfläche	93,00 m <sup>2</sup>	Badezimmer	2
Energieträger	Gas	Etage	1. OG
Hausgeld mtl.	350 €	Stellplätze	1
Übernahme	ab Datum	Heizung	Zentralheizung

# Exposé - Beschreibung

## Objektbeschreibung

Gepflegte, lichtdurchflutete 4-Zimmer-Maisonette mit 93 m<sup>2</sup> Wohnfläche über zwei Ebenen im ruhigen, grünen Schwarzenberg-Wildenau. Der unverbaute, atemberaubende Blick auf Schloss Schwarzenberg – sichtbar vom großzügigen Balkon, von der eigenen Terrasse und vom offenen Wohn-Ess-Bereich – macht diese Wohnung einzigartig. Die versetzte Hangbauweise sorgt für zusätzliche Privatsphäre.

Der helle, großzügige Wohn-Ess-Bereich mit angenehmer Fußbodenheizung bildet das Herzstück der Wohnung. Vier vielseitig nutzbare Zimmer – ob als Homeoffice, Kinder- oder Gästezimmer – bieten flexible Grundrissoptionen. Die vollständig ausgestattete Einbauküche ist inklusive und ermöglicht einen sofortigen, unkomplizierten Einzug.

Zwei vollwertige Badezimmer mit Fußbodenheizung – eines mit klassischer Badewanne, das andere mit komfortabler Dampfdusche fürs Aufwärmen an kalten Tagen – runden das wohnliche Raumkonzept ab. Balkon und Terrasse bieten sonnige, geschützte Außenbereiche mit malerischem Schlosspanorama.

Technisch zeitgemäß ausgestattet: blitzschneller 1.000 Mbit/s Glasfaseranschluss, eigener Außenstellplatz mit Möglichkeit zur Installation einer Wallbox, separater Kellerraum und eigenständiger Waschraum. Die zuverlässige Gasheizung sorgt für wirtschaftliche Wärmeversorgung.

Die naturnahe, ruhige Lage überzeugt durch kurze Wege: 20 Minuten zu Fuß in die lebendige Innenstadt, 5 Minuten in Wald und Wiesen. Zum Sondereigentum gehört ein Gartenanteil. Das gepflegte Mehrfamilienhaus (Baujahr 2001) umfasst 7 Wohneinheiten in 2 Aufgängen – der eigene Aufgang mit nur 3 Einheiten bietet ein besonders ruhiges, überschaubares Wohnumfeld.

Eckdaten auf einen Blick

Außenstellplatz inklusive. Voraussichtlich ab September 2026 bezugsfrei.

Provisionsfrei

## Ausstattung

- gepflegte 4-Zimmer-Maisonette über zwei Ebenen
- ca. 93 m<sup>2</sup> Wohnfläche
- lichtdurchfluteter Wohn- und Essbereich
- Fußbodenheizung im Wohnbereich, im Kinderzimmer und in beiden Bädern
- Einbauküche im Kaufpreis enthalten
- Badezimmer mit Badewanne
- Badezimmer mit hochwertiger Dampfdusche
- Großzügiger Balkon
- Sonnige Terrasse
- Gartenanteil im Sondereigentum
- Unverbaubarer Blick auf Schloss Schwarzenberg
- Glasfaseranschluss bis 1.000 Mbit/s
- Separater Kellerraum
- Gemeinschaftlich genutzter Waschraum

- Außenstellplatz inklusive
- Genehmigung zur Installation einer Wallbox
- Ruhiges Wohnumfeld in gepflegtem Mehrfamilienhaus

**Fußboden:**

Laminat, Teppichboden, Fliesen

**Weitere Ausstattung:**

Balkon, Terrasse, Garten, Keller, Vollbad, Duschbad, Einbauküche, Gäste-WC

**Lage**

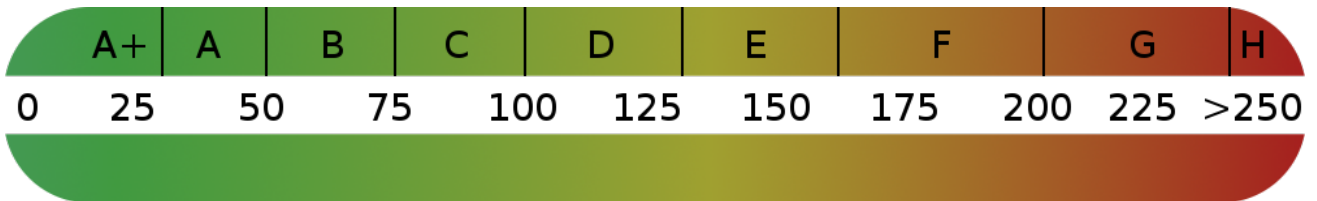
Der Stadtteil Wildenau liegt zentrumsnah und dennoch im Grünen. Mehrere Einkaufsmöglichkeiten, eine Apotheke sowie Ärzte sind in etwa 20 Gehminuten erreichbar. In nur 5 Minuten in die andere Richtung gelangen Sie in die Wiesen und Wälder des Landschaftsschutzgebiets Oswaldtal sowie in den Schlosswald. Dank der Südausrichtung von Terrasse und Balkon ist die Wohnung hell und sonnig. Am Abend genießen Sie bei einem Glas Wein den wunderschönen Blick auf das Schloss Schwarzenberg.

**Infrastruktur:**

Apotheke, Lebensmittel-Discount, Allgemeinmediziner, Kindergarten, Grundschule, Hauptschule, Realschule, Gymnasium, Gesamtschule, Öffentliche Verkehrsmittel

# Exposé - Energieausweis

Energieausweistyp	Verbrauchsausweis
Erstellungsdatum	ab 1. Mai 2014
Endenergieverbrauch	87,10 kWh/(m <sup>2</sup> a)
Energieeffizienzklasse	C



## Exposé - Galerie

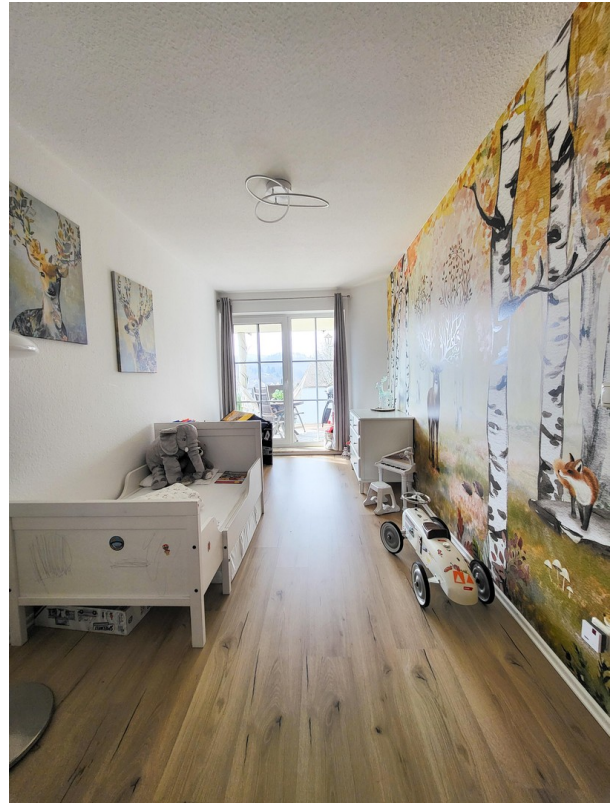


Küche

# Exposé - Galerie



Bad oben



Kinderzimmer oben



Balkon

# Exposé - Galerie



Treppe zwischen Etagen



Büro / Kinderzimmer unten

# Exposé - Galerie



Bad unten



Hochwertige Dampfdusche

# Exposé - Galerie



Gartenbereich



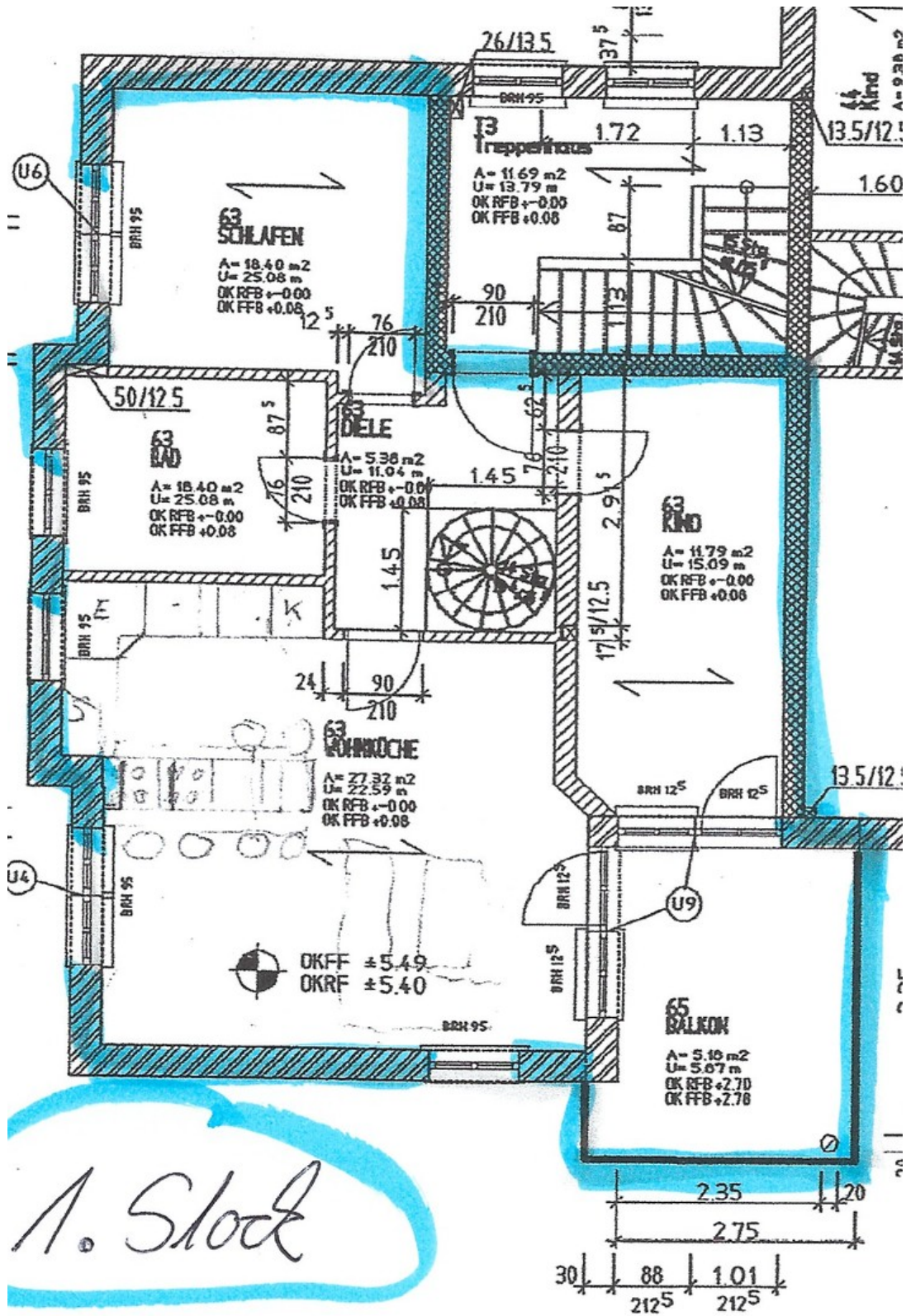
Außenansicht Haus

# Exposé - Galerie



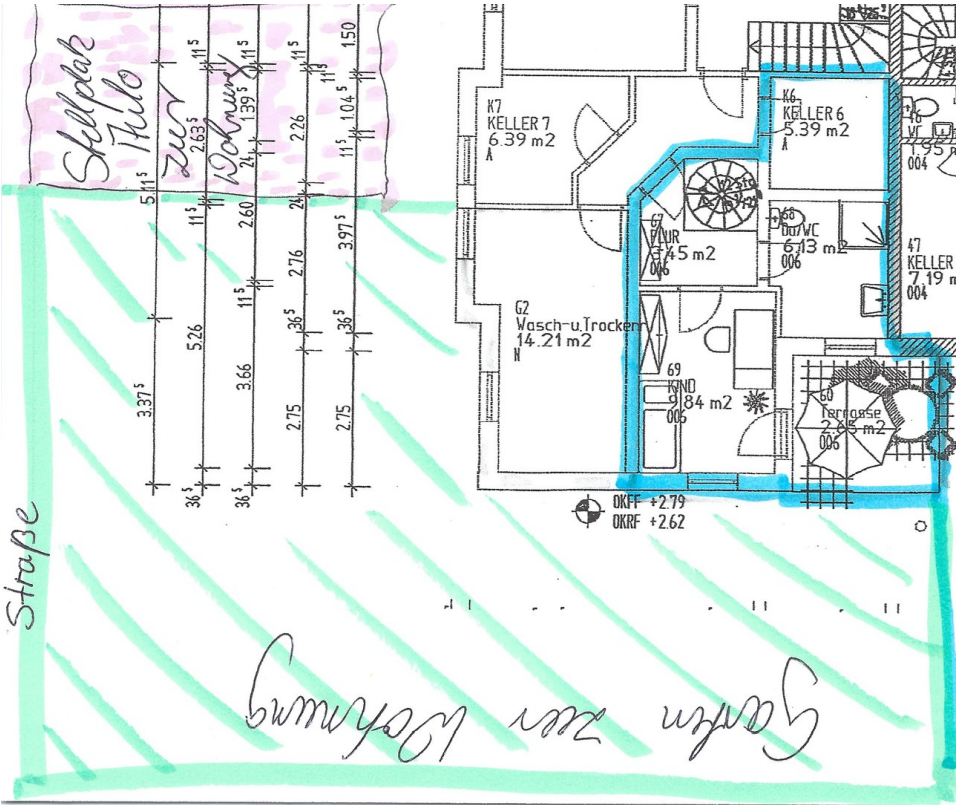
Außenansicht Terasse & Balkon

# Exposé - Grundrisse



Obere Etage

# Exposé - Grundrisse



Untere Etage, Garten, Stellpl.

# Exposé - Anhänge

## 1. Energieausweis

# ENERGIEAUSWEIS für Wohngebäude

gemäß den §§ 79 ff. Gebäudeenergiegesetz (GEG) vom <sup>1</sup> 16. Oktober 2023

Gültig bis: 17.07.2035

Registriernummer: SN-2025-005856373

1

## Gebäude

Gebäudetyp	Mehrfamilienhaus	
Adresse	Klempnerweg 26 08340 Schwarzenberg	
Gebäudeteil <sup>2</sup>	Ganzes Gebäude	
Baujahr Gebäude <sup>3</sup>	2001	
Baujahr Wärmeerzeuger <sup>3,4</sup>	2001	
Anzahl der Wohnungen	8	
Gebäudenutzfläche (A <sub>N</sub> )	626,3 m <sup>2</sup>	<input type="checkbox"/> nach § 82 GEG aus der Wohnfläche ermittelt
Wesentliche Energieträger für Heizung <sup>3</sup>	Erdgas LL	
Wesentliche Energieträger für Warmwass...	Erdgas LL	
Erneuerbare Energien <sup>3</sup>	Art:	Verwendung:
Art der Lüftung <sup>3</sup>	<input checked="" type="checkbox"/> Fensterlüftung <input type="checkbox"/> Schachtlüftung	<input type="checkbox"/> Lüftungsanlage mit Wärmerückgewinnung <input type="checkbox"/> Lüftungsanlage ohne Wärmerückgewinnung
Art der Kühlung <sup>3</sup>	<input type="checkbox"/> Passive Kühlung <input type="checkbox"/> Gelieferte Kälte	<input type="checkbox"/> Kühlung aus Strom <input type="checkbox"/> Kühlung aus Wärme
Inspektionspflichtige Klimaanlage <sup>5</sup>	Anzahl: 0	Nächstes Fälligkeitsdatum der Inspektion:
Anlass der Ausstellung des Energieausweises	<input type="checkbox"/> Neubau <input checked="" type="checkbox"/> Vermietung / Verkauf	<input type="checkbox"/> Modernisierung (Änderung / Erweiterung) <input type="checkbox"/> Sonstiges (freiwillig)

## Hinweise zu den Angaben über die energetische Qualität des Gebäudes

Die energetische Qualität eines Gebäudes kann durch die Berechnung des **Energiebedarfs** unter Annahme von standardisierten Randbedingungen oder durch die Auswertung des **Energieverbrauchs** ermittelt werden. Als Bezugsfläche dient die energetische Gebäudenutzfläche nach dem GEG, die sich in der Regel von den allgemeinen Wohnflächenangaben unterscheidet. Die angegebenen Vergleichswerte sollen überschlägige Vergleiche ermöglichen (**Erläuterungen – siehe Seite 5**). Teil des Energieausweises sind die Modernisierungsempfehlungen (**Seite 4**).

Der Energieausweis wurde auf der Grundlage von Berechnungen des **Energiebedarfs** erstellt (Energiebedarfsausweis). Die Ergebnisse sind auf **Seite 2** dargestellt. Zusätzliche Informationen zum Verbrauch sind freiwillig.

Der Energieausweis wurde auf der Grundlage von Auswertungen des **Energieverbrauchs** erstellt (Energieverbrauchsausweis). Die Ergebnisse sind auf **Seite 3** dargestellt.

Datenerhebung Bedarf/Verbrauch durch

Eigentümer

Aussteller

Dem Energieausweis sind zusätzliche Informationen zur energetischen Qualität beigelegt (freiwillige Angabe).

## Hinweise zur Verwendung des Energieausweises

Energieausweise dienen ausschließlich der Information. Die Angaben im Energieausweis beziehen sich auf das gesamte Gebäude oder den oben bezeichneten Gebäudeteil. Der Energieausweis ist lediglich dafür gedacht, einen überschlägigen Vergleich von Gebäuden zu ermöglichen.

Aussteller (mit Anschrift und Berufsbezeichnung)

Energieberater  
Martin Seifert  
Parkstraße 6  
09224 Chemnitz OT Mittelbach

Unterschrift des Ausstellers

Ausstellungsdatum 18.07.2025

<sup>1</sup> Datum des angewendeten GEG, gegebenenfalls des angewendeten Änderungsgesetzes zum GEG

<sup>2</sup> nur im Falle des § 79 Absatz 2 Satz 2 GEG einzutragen

<sup>3</sup> Mehrfachangaben möglich

<sup>4</sup> bei Wärmenetzen Baujahr der Übergabestation

<sup>5</sup> Klimaanlage oder kombinierte Lüftungs- und Klimaanlage im Sinne des § 74 GEG



# ENERGIEAUSWEIS für Wohngebäude

gemäß den §§ 79 ff. Gebäudeenergiegesetz (GEG) vom <sup>1</sup> 16. Oktober 2023

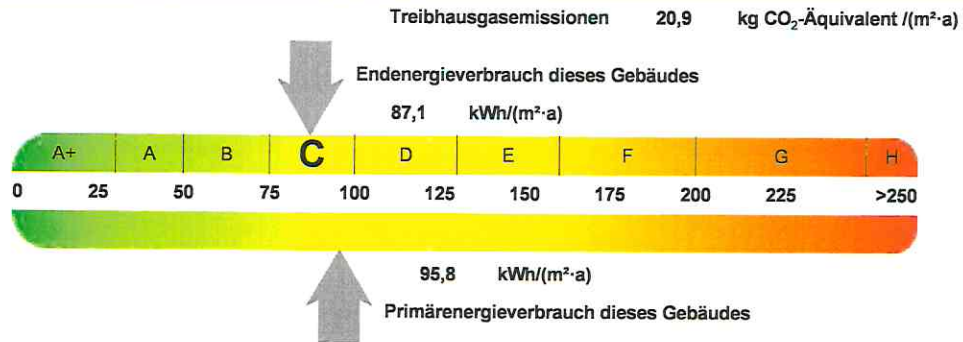
Erfasster Energieverbrauch des Gebäudes

Registriernummer:

SN-2025-005856373

3

## Energieverbrauch



Endenergieverbrauch dieses Gebäudes [Pflichtangabe in Immobilienanzeigen]

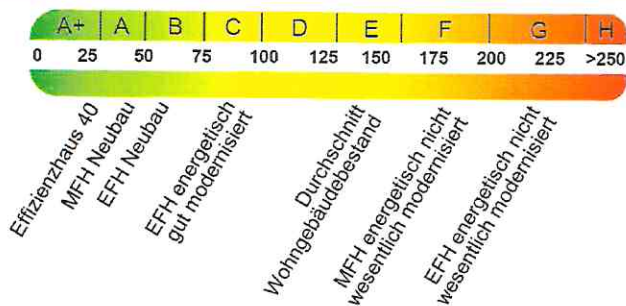
87,1 kWh/(m<sup>2</sup>·a)

## Verbrauchserfassung - Heizung und Warmwasser

Zeitraum		Energieträger <sup>2</sup>	Primär-energie-faktor-	Energie-verbrauch [kWh]	Anteil Warmwasser [kWh]	Anteil Heizung [kWh]	Klima-faktor
von	bis						
01.01.2022	31.12.2024	Erdgas LL	1,10	160538	44534	116003	1,03

weitere Einträge in Anlage

## Vergleichswerte Endenergie <sup>3</sup>



Die modellhaft ermittelten Vergleichswerte beziehen sich auf Gebäude, in denen Wärme für Heizung und Warmwasser durch Heizkessel im Gebäude bereitgestellt wird.

Soll ein Energieverbrauch eines mit Fern- oder Nahwärme beheizten Gebäudes verglichen werden, ist zu beachten, dass hier normalerweise ein um 15 bis 30 % geringerer Energieverbrauch als bei vergleichbaren Gebäuden mit Kesselheizung zu erwarten ist.

## Erläuterungen zum Verfahren

Das Verfahren zur Ermittlung des Energieverbrauchs ist durch das GEG vorgegeben. Die Werte der Skala sind spezifische Werte pro Quadratmeter Gebäudenutzfläche ( $A_N$ ) nach dem GEG, die im Allgemeinen größer ist als die Wohnfläche des Gebäudes. Der tatsächliche Energieverbrauch eines Gebäudes weicht insbesondere wegen des Witterungseinflusses und sich ändernden Nutzerverhaltens vom angegebenen Energieverbrauch ab.

<sup>1</sup> siehe Fußnote 1 auf Seite 1 des Energieausweises

<sup>2</sup> gegebenenfalls auch Leerstandszuschläge, Warmwasser- oder Kühlpauschale in kWh

<sup>3</sup> EFH: Einfamilienhaus, MFH: Mehrfamilienhaus



# ENERGIEAUSWEIS für Wohngebäude

gemäß den §§ 79 ff. Gebäudeenergiegesetz (GEG) vom <sup>1</sup> 16. Oktober 2023

## Erläuterungen

5

### Angabe Gebäudeteil – Seite 1

Bei Wohngebäuden, die zu einem nicht unerheblichen Anteil zu anderen als Wohnzwecken genutzt werden, ist die Ausstellung des Energieausweises gemäß § 79 Absatz 2 Satz 2 GEG auf den Gebäudeteil zu beschränken, der getrennt als Wohngebäude zu behandeln ist (siehe im Einzelnen § 106 GEG). Dies wird im Energieausweis durch die Angabe „Gebäudeteil“ deutlich gemacht.

### Erneuerbare Energien – Seite 1

Hier wird darüber informiert, wofür und in welcher Art erneuerbare Energien genutzt werden. Bei Neubauten enthält Seite 2 (Angaben zur Nutzung erneuerbarer Energien) dazu weitere Angaben.

### Energiebedarf – Seite 2

Der Energiebedarf wird hier durch den Jahres-Primärenergiebedarf und den Endenergiebedarf dargestellt. Diese Angaben werden rechnerisch ermittelt. Die angegebenen Werte werden auf der Grundlage der Bauunterlagen bzw. gebäudebezogener Daten und unter Annahme von standardisierten Randbedingungen (z.B. standardisierte Klimadaten, definiertes Nutzerverhalten, standardisierte Innentemperatur und innere Wärmegewinne usw.) berechnet. So lässt sich die energetische Qualität des Gebäudes unabhängig vom Nutzerverhalten und von der Wetterlage beurteilen. Insbesondere wegen der standardisierten Randbedingungen erlauben die angegebenen Werte keine Rückschlüsse auf den tatsächlichen Energieverbrauch.

### Primärenergiebedarf – Seite 2

Der Primärenergiebedarf bildet die Energieeffizienz des Gebäudes ab. Er berücksichtigt neben der Endenergie mithilfe von Primärenergiefaktoren auch die sogenannte „Vorkette“ (Erkundung, Gewinnung, Verteilung, Umwandlung) der jeweils eingesetzten Energieträger (z.B. Heizöl, Gas, Strom, erneuerbare Energien etc.). Ein kleiner Wert signalisiert einen geringen Bedarf und damit eine hohe Energieeffizienz sowie eine die Ressourcen und die Umwelt schonende Energienutzung.

### Energetische Qualität der Gebäudehülle – Seite 2

Angegeben ist der spezifische, auf die wärmeübertragende Umfassungsfläche bezogene Transmissionswärmeverlust. Er beschreibt die durchschnittliche energetische Qualität aller wärmeübertragenden Umfassungsflächen (Außenwände, Decken, Fenster etc.) eines Gebäudes. Ein kleiner Wert signalisiert einen guten baulichen Wärmeschutz. Außerdem stellt das GEG bei Neubauten Anforderungen an den sommerlichen Wärmeschutz (Schutz vor Überhitzung) eines Gebäudes.

### Endenergiebedarf – Seite 2

Der Endenergiebedarf gibt die nach technischen Regeln berechnete, jährlich benötigte Energiemenge für Heizung, Lüftung und Warmwasserbereitung an. Er wird unter Standardklima- und Standardnutzungsbedingungen errechnet und ist ein Indikator für die Energieeffizienz eines Gebäudes und seiner Anlagentechnik. Der Endenergiebedarf ist die Energiemenge die dem Gebäude unter der Annahme von standardisierten Bedingungen und unter Berücksichtigung der Energieverluste zugeführt werden muss, damit die standardisierte Innentemperatur, der Warmwasserbedarf und die notwendige Lüftung sichergestellt werden können. Ein kleiner Wert signalisiert einen geringen Bedarf und damit eine hohe Energieeffizienz.

### Angaben zur Nutzung erneuerbarer Energien zur Erfüllung der 65%-EE-Regel – Seite 2

§ 71 Absatz 1 GEG sieht vor, dass Heizungsanlagen, die zum Zweck der Inbetriebnahme in einem Gebäude eingebaut oder aufgestellt werden, grundsätzlich zu mindestens 65 Prozent mit erneuerbarem Energien betrieben werden. Die 65%-EE-Regel gilt ausdrücklich nur für neu eingebaute oder aufgestellte Heizungen und überdies nach Maßgabe eines Systems von Übergangsregeln nach den §§ 71 ff. GEG. In dem Feld „Angaben zur Nutzung erneuerbarer Energien“ kann für Anlagen, die den §§ 71 ff. GEG bereits unterfallen, die Erfüllung per Nachweis im Einzelfall oder per pau-

schaler Erfüllungsoption ausgewiesen werden. Für Bestandsanlagen, auf die §§ 71 ff. nicht anzuwenden sind oder für die Übergangsregelungen nach § 71 Absatz 8, 9 oder § 71i - § 71m GEG oder sonstige Ausnahmen gelten, können die zur Wärmebereitstellung eingesetzten erneuerbaren Energieträger aufgeführt und kann jeweils der prozentuale Anteil an der Wärmebereitstellung des Gebäudes ausgewiesen werden.

### Endenergieverbrauch – Seite 3

Der Endenergieverbrauch wird für das Gebäude auf der Basis der Abrechnungen von Heiz- und Warmwasserkosten nach der Heizkostenverordnung oder auf Grund anderer geeigneter Verbrauchsdaten ermittelt. Dabei werden die Energieverbrauchsdaten des gesamten Gebäudes und nicht der einzelnen Wohneinheiten zugrunde gelegt. Der erfasste Energieverbrauch für die Heizung wird anhand der konkreten örtlichen Wetterdaten und mithilfe von Klimafaktoren auf einen deutschlandweiten Mittelwert umgerechnet. So führt beispielsweise ein hoher Verbrauch in einem einzelnen harten Winter nicht zu einer schlechteren Beurteilung des Gebäudes. Der Endenergieverbrauch gibt Hinweise auf die energetische Qualität des Gebäudes und seiner Heizungsanlage. Ein kleiner Wert signalisiert einen geringen Verbrauch. Ein Rückschluss auf den künftig zu erwartenden Verbrauch ist jedoch nicht möglich; insbesondere können die Verbrauchsdaten einzelner Wohneinheiten stark differieren, weil sie von der Lage der Wohneinheiten im Gebäude, von der jeweiligen Nutzung und dem individuellen Verhalten der Bewohner abhängen.

Im Fall längerer Leerstände wird hierfür ein pauschaler Zuschlag rechnerisch bestimmt und in die Verbrauchserfassung einbezogen. Im Interesse der Vergleichbarkeit wird bei dezentralen, in der Regel elektrisch betriebenen Warmwasseranlagen der typische Verbrauch über eine Pauschale berücksichtigt. Gleiches gilt für den Verbrauch von eventuell vorhandenen Anlagen zur Raumkühlung. Ob und inwieweit die genannten Pauschalen in die Erfassung eingegangen sind, ist der Tabelle „Verbrauchserfassung“ zu entnehmen.

### Primärenergieverbrauch – Seite 3

Der Primärenergieverbrauch geht aus dem für das Gebäude ermittelten Endenergieverbrauch hervor. Wie der Primärenergiebedarf wird er mithilfe von Umrechnungsfaktoren ermittelt, die die Vorkette der jeweils eingesetzten Energieträger berücksichtigen.

### Treibhausgasemissionen – Seite 2 und 3

Die mit dem Primärenergiebedarf oder dem Primärenergieverbrauch verbundenen Treibhausgasemissionen des Gebäudes werden als äquivalente Kohlendioxidemissionen ausgewiesen.

### Pflichtangaben für Immobilienanzeigen – Seite 2 und 3

Nach dem GEG besteht die Pflicht, in Immobilienanzeigen die in § 87 Absatz 1 GEG genannten Angaben zu machen. Die dafür erforderlichen Angaben sind dem Energieausweis zu entnehmen, je nach Ausweisart der Seite 2 oder 3.

### Vergleichswerte – Seite 2 und 3

Die Vergleichswerte auf Endenergieebene sind modellhaft ermittelte Werte und sollen lediglich Anhaltspunkte für grobe Vergleiche der Werte dieses Gebäudes mit den Vergleichswerten anderer Gebäude sein. Es sind Bereiche angegeben, innerhalb derer ungefähr die Werte für die einzelnen Vergleichskategorien liegen.

<sup>1</sup> siehe Fußnote 1 auf Seite 1 des Energieausweises