

Exposé

Erdgeschosswohnung in Essen

Stadtwohnung mit Garten, Garage und Wellnessbereich



Objekt-Nr. OM-442185

Erdgeschosswohnung

Verkauf: **290.000 €**

Ansprechpartner:
Michael Lache

Im Erlenbruch
45329 Essen
Nordrhein-Westfalen
Deutschland

Baujahr	1977	Übernahme	sofort
Etagen	1	Zustand	gepflegt
Zimmer	3,00	Schlafzimmer	1
Wohnfläche	101,00 m ²	Badezimmer	2
Nutzfläche	90,00 m ²	Etage	Erdgeschoss
Energieträger	Gas	Garagen	1
Hausgeld mtl.	333 €	Heizung	Zentralheizung

Exposé - Beschreibung

Objektbeschreibung

Die große helle Wohnung ist 100,96 m² groß und aufgeteilt in Wohnzimmer mit offenem Kamin, Schlafzimmer, Badezimmer, Küche, Gäste-WC und Flur.

Vom Wohnzimmer erreicht man durch eine große raumhohe Schiebetür und über eine große Wintergartenterrasse den zur Wohnung gehörenden Garten. Einen zweiten Zugang hat man von der Küche.

Zur Wohnung gehört ein im Keller befindlicher Nutzungsraum ca. 90 m², aufgeteilt als großer Wellnessraum mit offenem Kamin, Sauna und Dusche sowie einem nachgelagerten Vorratskeller. Zusätzlich im Keller ein separater Raum (Büroraum) sowie ein Bad mit Dusche und WC, Abstellraum und Flurbereich. Vom Keller kann durch eine Seitentür der Hausflur und über eine Außentreppe auch der Garten erreicht werden.

Sämtliche Wohnungseingangstüren sind mit speziellen einbruchhemmenden Sicherheitsbeschlägen versehen.

Darüber hinaus befinden sich gemäß Teilungserklärung im Hinterhof sechs, sich im Gemeinschaftseigentum befindliche, Außenstellplätze.

Diese sind gemäß § 5 Abs. 3 als unentgeltliches Sondernutzungsrecht der Eigentumswohnung № 1 zugeordnet.

Die bisherige Eigentümerin der ETW № 1 hat mit großem Aufwand die gesamte Fläche mit hochwertigen blühenden Pflanzen und Sträuchern als Erholungsgarten zur alleinigen Nutzung umgebaut.

Als PKW-Stellplatz dient eine im Jahr 1982 erbaute Garage in der Unterführung, welche vom Eigentümer der ETW № 1 genutzt wird.

Die Garage befindet sich gemäß Teilungserklärung auf einer Gemeinschaftsfläche.

Ausstattung

Die Wohnung ist mit Fliesenböden und Massivholzparkett ausgestattet. Die Bäder sind im Stil der 70er Jahre ausgebaut.

Die beiden Kamine sind voll nutzbar und vom Schornsteinfeger zugelassen.

Im Schlafzimmer befindet sich ein raumhoher vom Schreiner angefertigter Kleiderschrank. Ebenso sind weitere Einbauschränke im Flur verbaut.

Im Keller ist eine kaum benutzte voll funktionsfähige Sauna eingebaut.

Zum Garten gehört ein Gartenhaus in Blockholzbauweise.

Fußboden:

Parkett, Fliesen

Weitere Ausstattung:

Terrasse, Wintergarten, Garten, Keller, Vollbad, Duschbad, Sauna, Einbauküche, Gäste-WC, Kamin

Sonstiges

Gemäß Teilungserklärung umfasst das Mehrfamilienhaus insgesamt 6 Eigentumswohnungen (Wohnungseigentum № 1 bis 6). Im Rahmen eines Umbaus wurde die Eigentumswohnung № 1, welche sich über große Flächen im Keller-, Erd- und 1. Obergeschoss erstreckt, baulich getrennt.

Die EG-Wohnung steht leer und kann kurzfristig bezogen werden.

Die Räumlichkeiten im 1. Obergeschoss wurden separiert und als eigenständige Wohnung umfunktioniert. Diese Wohnung ist bis zum 31.07.2026 vermietet.

Der Umbau kann durch den Einbau einer Treppe und durch Öffnung der früheren Deckenöffnung wieder rückgängig gemacht werden. Eine optimale Lösung für größere Familien.

Die Wohnung steht zum Verkauf, weil die Besitzerin 2025 verstorben ist und die Erben (2 Söhne und drei Enkel) ihre Lebensmittelpunkte in anderen Städten haben und an einer Vermietung der Wohnungen nicht interessiert sind.

Die Eigentümergeinschaft ist sich über den Verkauf einig (unkomplizierte Abwicklung) bietet das Objekt provisionsfrei an und sucht nun Käufer für folgende Modelle:

Modell 1: Verkauf gemäß der aktuellen Teilungserklärung. In diesem Fall sind Verkauf und Bezug der Flächen sofort möglich.

Modell 2: Verkauf der einzelnen Wohnungen nach Aufteilung in zwei separate Einheiten (EG und 1.OG), die anschließend separat verkauft werden können. Der Prozess ist abhängig von folgenden Formalien, die zwar unproblematisch sind, aber zeitaufwändig sein können.

1. Zustimmung der Eigentümergeinschaft

2. Baugenehmigung

3. Abgeschlossenheitsbescheinigung

4. Notarielle Änderung der Teilungserklärung

5. Grundbucheintrag

Der in der Anzeige ausgewiesene Kaufpreis bezieht sich auf die EG-Wohnung mit Garten, Garage und Nutzungsraum. Wohnung EG 101 m², mit Garten, Garage, 90 m² Wellnesskeller und vielen Highlights. 290.000,- € (2.871,- €/m²)

Wohnung 1.OG 53,8 m² wie oben beschrieben. 110.000,- € (2.044,- €/m²)

Komplettverkauf ca. 154 m² laut aktueller Teilungserklärung 385.000,- € (2.500,- €/m²)

Bei der Preisgestaltung wurde auch die Instandhaltungsrücklage berücksichtigt, die aktuell bei ca. 67.000,- € liegt. Maklerkosten fallen keine an.

Lage

Das Objekt liegt in einer ruhigen Nebenstraße etwa 5 Gehminuten vom Karlsplatz, dem Ortsteilzentrum von Altenessen entfernt. Schulen, Kindergärten, Ärzte und sämtliche Einkaufsmöglichkeiten sind bequem zu Fuß erreichbar.

Infrastruktur:

Apotheke, Lebensmittel-Discount, Allgemeinmediziner, Kindergarten, Grundschule, Hauptschule, Realschule, Gymnasium, Gesamtschule, Öffentliche Verkehrsmittel

Exposé - Energieausweis

Energieausweistyp	Verbrauchsausweis
Erstellungsdatum	ab 1. Mai 2014
Endenergieverbrauch	141,80 kWh/(m ² a)
Energieeffizienzklasse	E

Exposé - Galerie



Wintergartenerrasse

Exposé - Galerie



Gartenidylle pur



Seltene Blühsträucher



Zugang zum Gartenparadies

Exposé - Galerie



Moderne Einbauküche



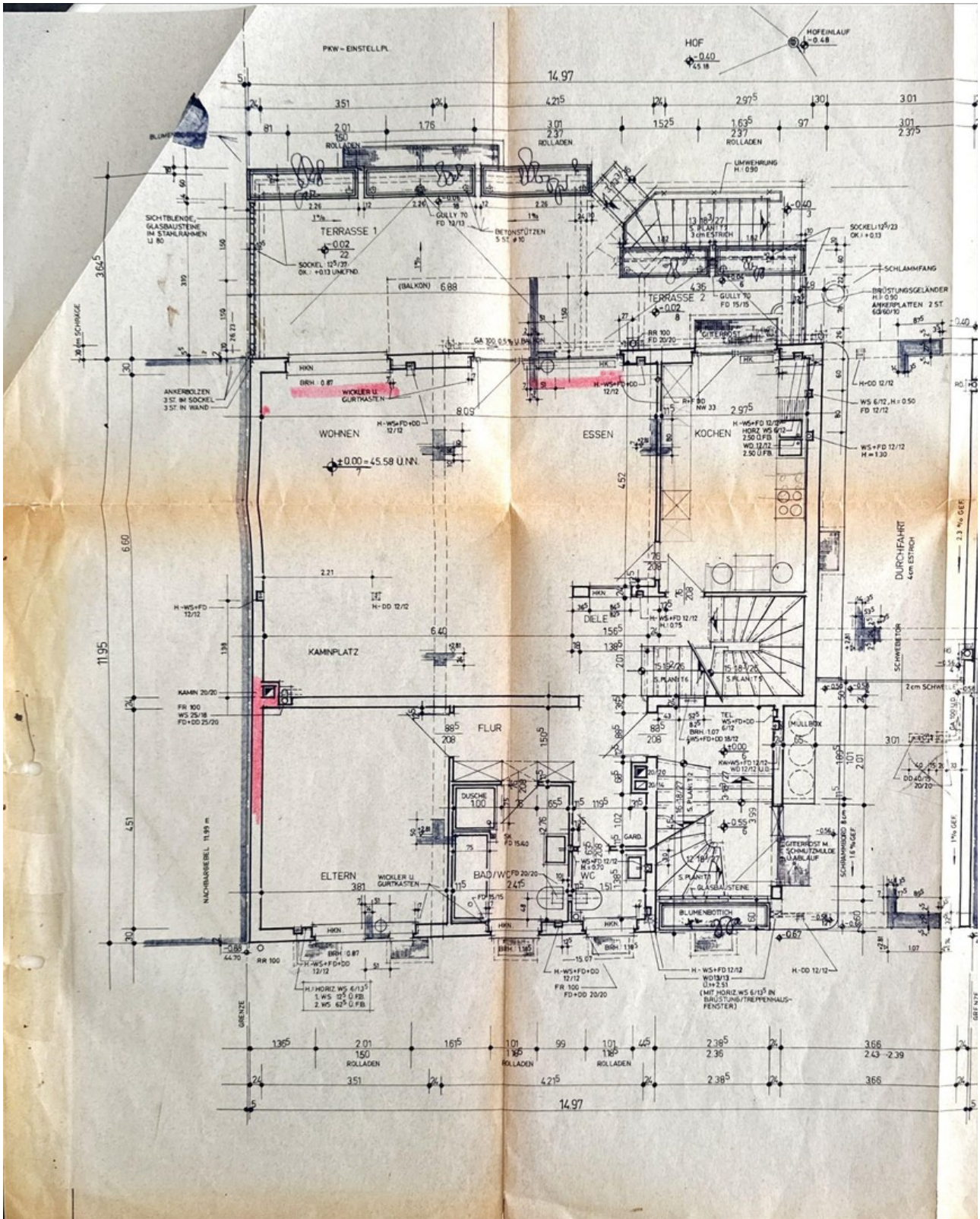
Schreinerqualität überall

Exposé - Galerie

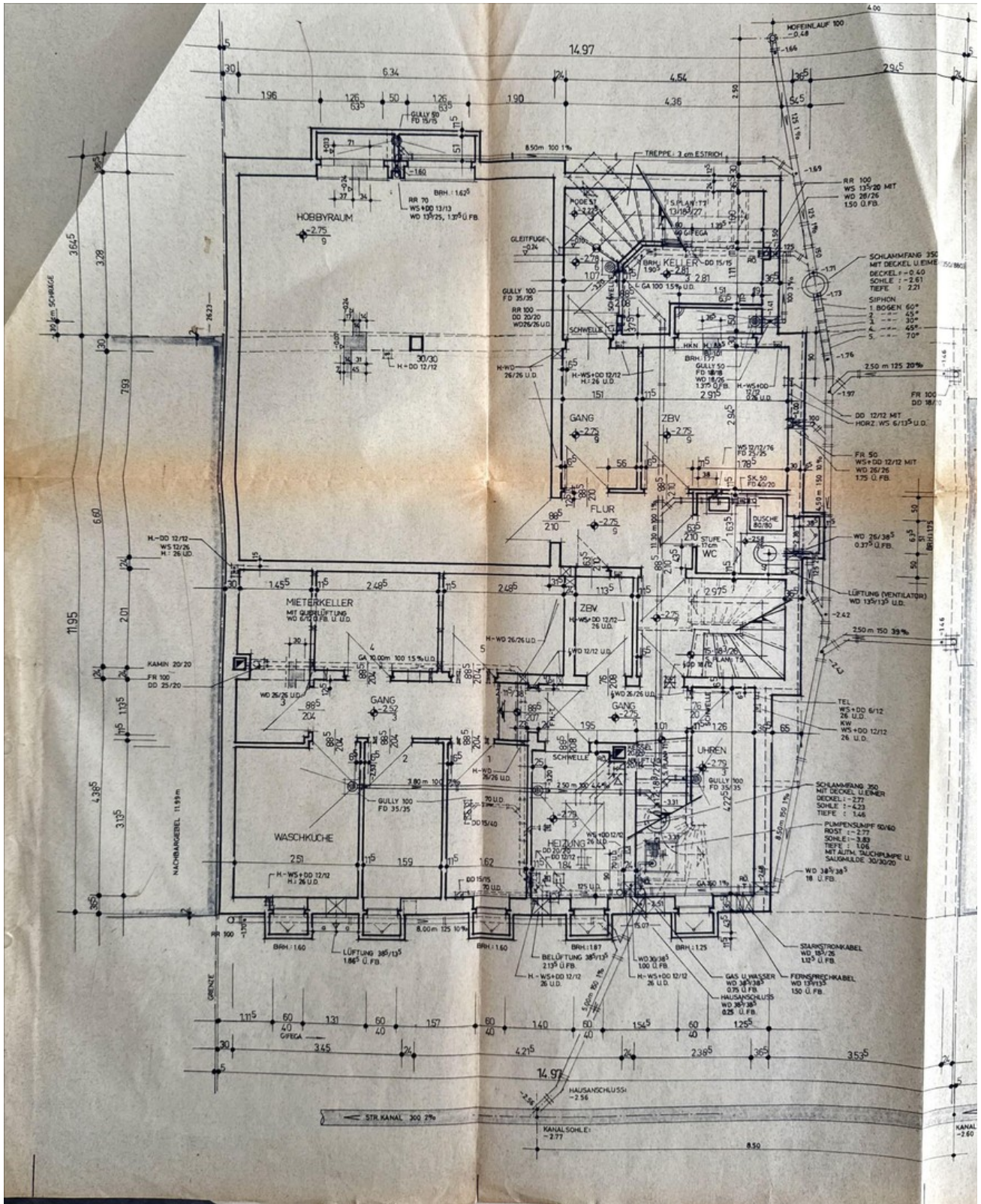


Besichtigungstermin sichern

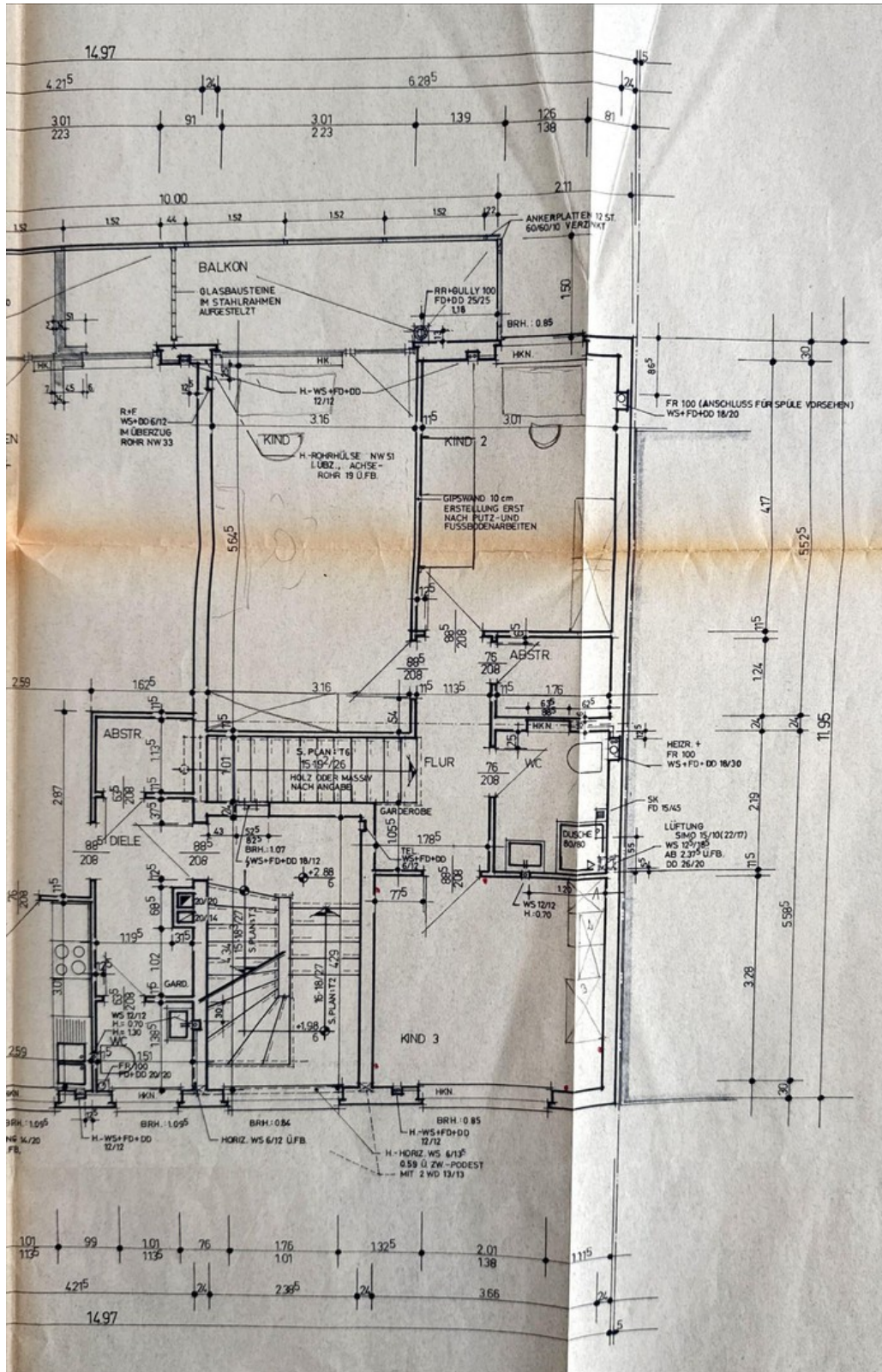
Exposé - Grundrisse



Exposé - Grundrisse



Exposé - Grundrisse



Exposé - Anhänge

1. Energieausweis

ENERGIEAUSWEIS für Wohngebäude

gemäß den §§ 16 ff. der Energieeinsparverordnung (EnEV) vom ¹ 18.11.2013

Registriernummer ² NW-2018-002063009

(oder: "Registriernummer wurde beantragt am ...")

Gültig bis: 23.07.2028

1

Gebäude

Gebäudetyp	Mehrfamilienhaus		Gebäudedefoto (freiwillig)
Adresse	Im Erlenbruch 10 , 45329 Essen		
Gebäudeteil	ganzes Gebäude		
Baujahr Gebäude ³	1977		
Baujahr Wärmeerzeuger ^{3, 4}	1999		
Anzahl Wohnungen	7		
Gebäudenutzfläche (A _N)	610 m ²	<input checked="" type="checkbox"/> nach § 19 EnEV aus der Wohnfläche ermittelt	
Wesentliche Energieträger für Heizung und Warmwasser ³	Erdgas		
Erneuerbare Energien	Art: keine	Verwendung: keine	
Art der Lüftung/Kühlung	<input checked="" type="checkbox"/> Fensterlüftung <input type="checkbox"/> Lüftungsanlage mit Wärmerückgewinnung <input type="checkbox"/> Anlage zur Kühlung <input type="checkbox"/> Schachtlüftung <input type="checkbox"/> Lüftungsanlage ohne Wärmerückgewinnung		
Anlass der Ausstellung des Energieausweises	<input type="checkbox"/> Neubau <input type="checkbox"/> Modernisierung (Änderung/Erweiterung) <input checked="" type="checkbox"/> Sonstiges (freiwillig) <input type="checkbox"/> Vermietung/Verkauf		

Hinweise zu den Angaben über die energetische Qualität des Gebäudes

Die energetische Qualität eines Gebäudes kann durch die Berechnung des **Energiebedarfs** unter Annahme von standardisierten Randbedingungen oder durch die Auswertung des **Energieverbrauchs** ermittelt werden. Als Bezugsfläche dient die energetische Gebäudenutzfläche nach der EnEV, die sich in der Regel von den allgemeinen Wohnflächenangaben unterscheidet. Die angegebenen Vergleichswerte sollen überschlägige Vergleiche ermöglichen (**Erläuterungen - siehe Seite 5**). Teil des Energieausweises sind die Modernisierungsempfehlungen (Seite 4).

- Der Energieausweis wurde auf der Grundlage von Berechnungen des **Energiebedarfs** erstellt (Energiebedarfsausweis). Die Ergebnisse sind auf **Seite 2** dargestellt. Zusätzliche Informationen zum Verbrauch sind freiwillig.
- Der Energieausweis wurde auf der Grundlage von Auswertungen des **Energieverbrauchs** erstellt (Energieverbrauchsausweis). Die Ergebnisse sind auf **Seite 3** dargestellt.

Datenerhebung Bedarf/Verbrauch durch Eigentümer Aussteller

Dem Energieausweis sind zusätzliche Informationen zur energetischen Qualität beigefügt (freiwillige Angabe).

Hinweise zur Verwendung des Energieausweises

Der Energieausweis dient lediglich der Information. Die Angaben im Energieausweis beziehen sich auf das gesamte Gebäude oder den oben bezeichneten Gebäudeteil. Der Energieausweis ist lediglich dafür gedacht, einen überschlägigen Vergleich von Gebäuden zu ermöglichen.

Aussteller

SenerCon GmbH
Dipl. Ing. Kristina Werner
Hochkirchstr. 11
10829 Berlin

24.07.2018

Ausstellungsdatum

Kristina Werner

Unterschrift des Ausstellers

¹ Datum der angewendeten EnEV, gegebenenfalls angewendeten Änderungsverordnung zur EnEV ² Bei nicht rechtzeitiger Zuteilung der Registriernummer (§ 17 Absatz 4 Satz 4 und 5 EnEV) ist das Datum der Antragstellung einzutragen; die Registriernummer ist nach deren Eingang nachträglich einzusetzen. ³ Mehrfachangaben möglich ⁴ bei Wärmenetzen Baujahr der Übergabestation

ENERGIEAUSWEIS für Wohngebäude

gemäß den §§ 16 ff. der Energieeinsparverordnung (EnEV) vom ¹ 18.11.2013

Berechneter Energiebedarf des Gebäudes

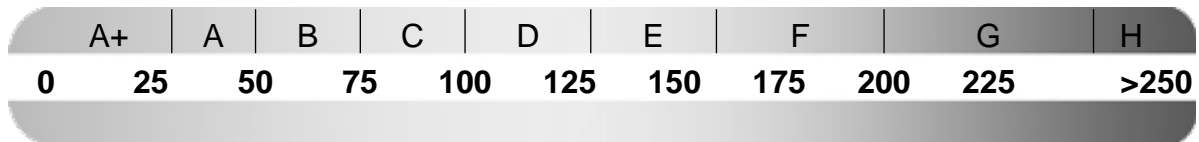
Registriernummer ² NW-2018-002063009

(oder: "Registriernummer wurde beantragt am ...")

2

Energiebedarf

CO₂-Emissionen ³ kg/(m²-a)



Anforderungen gemäß EnEV ⁴

Primärenergiebedarf

Ist-Wert kWh/(m²-a) Anforderungswert kWh/(m²-a)

Energetische Qualität der Gebäudehülle H_T'

Ist-Wert W/(m²-K) Anforderungswert W/(m²-K)

Sommerlicher Wärmeschutz (bei Neubau) eingehalten

Für Energiebedarfsberechnungen verwendetes Verfahren

- Verfahren nach DIN V 4108-6 und DIN V 4701-10
- Verfahren nach DIN V 18599
- Regelung nach § 3 Absatz 5 EnEV
- Vereinfachungen nach § 9 Absatz 2 EnEV

Endenergiebedarf dieses Gebäudes [Pflichtangabe in Immobilienanzeigen]

kWh/(m²-a)

Angaben zum EEWärmeG ⁵

Nutzung erneuerbarer Energien zur Deckung des Wärme- und Kältebedarfs auf Grund des Erneuerbare-Energien-Wärmegesetzes (EEWärmeG)

Art:	Deckungsanteil:	%
<input type="text"/>	<input type="text"/>	<input type="text"/>
<input type="text"/>	<input type="text"/>	<input type="text"/>
<input type="text"/>	<input type="text"/>	<input type="text"/>

Ersatzmaßnahmen ⁶

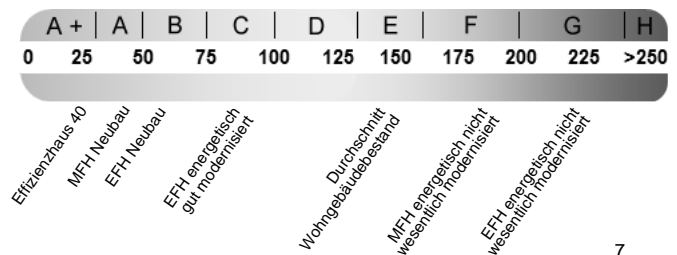
Die Anforderungen des EEWärmeG werden durch die Ersatzmaßnahme nach § 7 Absatz 1 Nummer 2 EEWärmeG erfüllt.

- Die nach § 7 Absatz 1 Nummer 2 EEWärmeG verschärften Anforderungswerte der EnEV sind eingehalten.
- Die in Verbindung mit § 8 EEWärmeG um % verschärften Anforderungswerte der EnEV sind eingehalten.

Verschärfter Anforderungswert Primärenergiebedarf: kWh/(m²-a)

Verschärfter Anforderungswert für die energetische Qualität der Gebäudehülle H_T' : W/(m²-K)

Vergleichswerte Endenergie



7

Erläuterungen zum Berechnungsverfahren

Die Energieeinsparverordnung lässt für die Berechnung des Energiebedarfs unterschiedliche Verfahren zu, die im Einzelfall zu unterschiedlichen Ergebnissen führen können. Insbesondere wegen standardisierter Randbedingungen erlauben die angegebenen Werte keine Rückschlüsse auf den tatsächlichen Energieverbrauch. Die ausgewiesenen Bedarfswerte der Skala sind spezifische Werte nach der EnEV pro Quadratmeter Gebäudenutzfläche (A_N), die im Allgemeinen größer ist als die Wohnfläche des Gebäudes.

¹ siehe Fußnote 1 auf Seite 1 des Energieausweises
Angabe

⁴ nur bei Neubau sowie bei Modernisierung im Fall des § 16 Absatz 1 Satz 3 EnEV

⁶ nur bei Neubau im Fall der Anwendung von § 7 Absatz 1 Nummer 2 EEWärmeG

² siehe Fußnote 2 auf Seite 1 des Energieausweises

³ freiwillige

⁵ nur bei Neubau

⁷ EFH: Einfamilienhaus, MFH: Mehrfamilienhaus

ENERGIEAUSWEIS für Wohngebäude

gemäß den §§ 16 ff. der Energieeinsparverordnung (EnEV) vom ¹ 18.11.2013

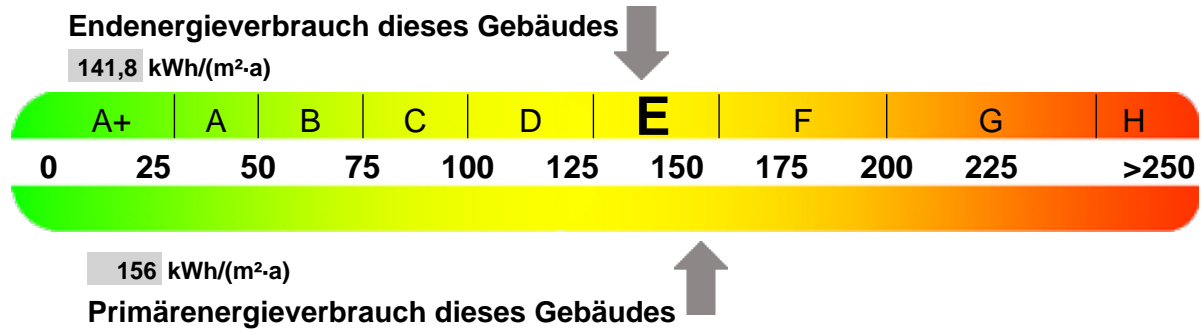
Erfasster Energieverbrauch des Gebäudes

Registriernummer ² NW-2018-002063009

(oder: "Registriernummer wurde beantragt am ...")

3

Energieverbrauch



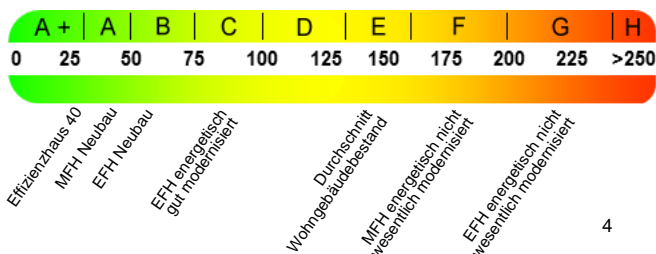
Endenergieverbrauch dieses Gebäudes
[Pflichtangabe in Immobilienanzeigen]

141,8 kWh/(m²-a)

Verbrauchserfassung - Heizung und Warmwasser

Zeitraum		Energieträger ³	Primär- energie- faktor	Energieverbrauch [kWh]	Anteil Warmwasser [kWh]	Anteil Heizung [kWh]	Klima- faktor
von	bis						
16.04.2014	15.04.2015	Erdgas H	1,1	60860		60860	1,22
16.04.2015	15.04.2016	Erdgas H	1,1	60872		60872	1,18
16.04.2016	13.04.2017	Erdgas H	1,1	64471		64471	1,19
16.04.2014	13.04.2017	Warmwasserzuschlag	1,1	36576	36576		

Vergleichswerte Endenergie



Die modellhaft ermittelten Vergleichswerte beziehen sich auf Gebäude, in denen die Wärme für Heizung und Warmwasser durch Heizkessel im Gebäude bereitgestellt wird. Soll ein Energieverbrauch eines mit Fern- oder Nahwärme beheizten Gebäudes verglichen werden, ist zu beachten, dass hier normalerweise ein um 15 bis 30 % geringerer Energieverbrauch als bei vergleichbaren Gebäuden mit Kesselheizung zu erwarten ist.

Erläuterungen zum Verfahren

Das Verfahren zur Ermittlung des Energieverbrauchs ist durch die Energiesparverordnung vorgegeben. Die Werte der Skala sind spezifische Werte pro Quadratmeter Gebäudenutzfläche (A_N) nach der Energieeinsparverordnung, die im Allgemeinen größer ist als die Wohnfläche des Gebäudes. Der tatsächliche Energieverbrauch einer Wohnung oder eines Gebäudes weicht insbesondere wegen des Witterungseinflusses und sich ändernden Nutzerverhaltens vom angegebenen Energieverbrauch ab.

¹ siehe Fußnote 1 auf Seite 1 des Energieausweises
auch Leerstandszuschläge, Warmwasser- oder Kühlpauschale in kWh

² siehe Fußnote 2 auf Seite 1 des Energieausweises

³ gegebenenfalls
⁴ EFH: Einfamilienhaus, MFH: Mehrfamilienhaus

ENERGIEAUSWEIS für Wohngebäude

gemäß den §§ 16 ff. der Energieeinsparverordnung (EnEV) vom ¹ 18.11.2013

Empfehlungen des Ausstellers

Registriernummer ² NW-2018-002063009

(oder: "Registriernummer wurde beantragt am ...")

4

Empfehlungen zur kostengünstigen Modernisierung

Maßnahmen zur kostengünstigen Verbesserung der Energieeffizienz sind möglich nicht möglich

Empfohlene Modernisierungsmaßnahmen

Nr.	Bau- oder Anlagenteile	Maßnahmenbeschreibung in einzelnen Schritten	empfohlen		(freiwillige Angaben)	
			in Zusammenhang mit größerer Modernisierung	als Einzelmaßnahme	geschätzte Amortisationszeit	geschätzte Kosten pro eingesparte Kilowattstunde Endenergie
1	Dach	nachträgliche Dachdämmung auf EnEV-Standard oder besser	<input type="checkbox"/>	<input checked="" type="checkbox"/>		
2	Außenwand gg. Außenluft	nachträgliche Fassadendämmung auf EnEV-Standard oder besser	<input type="checkbox"/>	<input checked="" type="checkbox"/>		
3	Kellerdecke	Dämmung der Kellerdecke bzw. der Kelleraußenwände	<input type="checkbox"/>	<input checked="" type="checkbox"/>		
4	Heizung	Erneuerung der Heizanlage mit Brennwerttechnik prüfen	<input type="checkbox"/>	<input checked="" type="checkbox"/>		

weitere Empfehlungen auf gesondertem Blatt

Hinweis: Modernisierungsempfehlungen für das Gebäude dienen lediglich der Information. Sie sind nur kurz gefasste Hinweise und kein Ersatz für eine Energieberatung.

Genauere Angaben zu den Empfehlungen sind erhältlich bei/unter:

SEnerCon GmbH

Ergänzende Erläuterungen zu den Angaben im Energieausweis (Angaben freiwillig)

Vorgangsnummer: 32348

Die Gebäudenutzfläche (An) ist nicht gleichzusetzen mit Wohnfläche oder der Nettogrundfläche. Ist die Gebäudenutzfläche (An) nicht bekannt, ist sie nach den Regeln der Energieeinsparverordnung bei Wohngebäuden mit bis zu zwei Wohneinheiten mit beheiztem Keller pauschal mit dem 1,35fachen Wert der Wohnfläche, bei sonstigen Wohngebäuden mit dem 1,2fachen Wert der Wohnfläche angesetzt worden.

¹ siehe Fußnote 1 auf Seite 1 des Energieausweises

² siehe Fußnote 2 auf Seite 1 des Energieausweises

ENERGIEAUSWEIS für Wohngebäude

gemäß den §§ 16 ff. der Energieeinsparverordnung (EnEV) vom ¹ 18.11.2013

Erläuterungen

5

Angabe Gebäudeteil - Seite 1

Bei Wohngebäuden, die zu einem nicht unerheblichen Anteil zu anderen als Wohnzwecken genutzt werden, ist die Ausstellung des Energieausweises gemäß dem Muster nach Anlage 6 auf den Gebäudeteil zu beschränken, der getrennt als Wohngebäude zu behandeln ist (siehe im Einzelnen § 22 EnEV). Dies wird im Energieausweis durch die Angabe "Gebäudeteil" deutlich gemacht.

Erneuerbare Energien - Seite 1

Hier wird darüber informiert, wofür und in welcher Art erneuerbare Energien genutzt werden. Bei Neubauten enthält Seite 2 (Angaben zum EEWärmeG) dazu weitere Angaben.

Energiebedarf - Seite 2

Der Energiebedarf wird hier durch den Jahres-Primärenergiebedarf und den Endenergiebedarf dargestellt. Diese Angaben werden rechnerisch ermittelt. Die angegebenen Werte werden auf der Grundlage der Bauunterlagen bzw. gebäudebezogener Daten und unter Annahme von standardisierten Randbedingungen (z.B. standardisierte Klimadaten, definiertes Nutzerverhalten, standardisierte Innentemperatur und innere Wärmegewinne usw.) berechnet. So lässt sich die energetische Qualität des Gebäudes unabhängig vom Nutzerverhalten und von der Wetterlage beurteilen. Insbesondere wegen der standardisierten Randbedingungen erlauben die angegebenen Werte keine Rückschlüsse auf den tatsächlichen Energieverbrauch.

Primärenergiebedarf - Seite 2

Der Primärenergiebedarf bildet die Energieeffizienz des Gebäudes ab. Er berücksichtigt neben der Endenergie auch die so genannte "Vorkette" (Erkundung, Gewinnung, Verteilung, Umwandlung) der jeweils eingesetzten Energieträger (z.B. Heizöl, Gas, Strom, erneuerbare Energien etc.). Ein kleiner Wert signalisiert einen geringen Bedarf und damit eine hohe Energieeffizienz sowie eine die Ressourcen und die Umwelt schonende Energienutzung. Zusätzlich können die mit dem Energiebedarf verbundenen CO₂-Emissionen des Gebäudes freiwillig angegeben werden.

Energetische Qualität der Gebäudehülle - Seite 2

Angegeben ist der spezifische, auf die wärmeübertragende Umfassungsfläche bezogene Transmissionswärmeverlust (Formelzeichen in der EnEV: H_T). Er beschreibt die durchschnittliche energetische Qualität aller wärmeübertragenden Umfassungsflächen (Außenwände, Decken, Fenster etc.) eines Gebäudes. Ein kleiner Wert signalisiert einen guten baulichen Wärmeschutz. Außerdem stellt die EnEV Anforderungen an den sommerlichen Wärmeschutz (Schutz vor Überhitzung) eines Gebäudes.

Endenergiebedarf - Seite 2

Der Endenergiebedarf gibt die nach technischen Regeln berechnete, jährlich benötigte Energiemenge für Heizung, Lüftung und Warmwasserbereitung an. Er wird unter Standardklima- und Standardnutzungsbedingungen errechnet und ist ein Indikator für die Energieeffizienz eines Gebäudes und seiner Anlagentechnik. Der Endenergiebedarf ist die Energiemenge, die dem Gebäude unter der Annahme von standardisierten Bedingungen und unter Berücksichtigung der Energieverluste zugeführt werden muss, damit die standardisierte Innentemperatur, der Warmwasserbedarf und die notwendige Lüftung sichergestellt werden können. Ein kleiner Wert signalisiert einen geringen Bedarf und damit eine hohe Energieeffizienz.

Angaben zum EEWärmeG - Seite 2

Nach dem EEWärmeG müssen Neubauten in bestimmtem Umfang erneuerbare Energien zur Deckung des Wärme- und Kältebedarfs nutzen. In dem Feld "Angaben zum EEWärmeG" sind die Art der eingesetzten erneuerbaren Energien und der prozentuale Anteil der Pflichterfüllung abzulesen. Das Feld "Ersatzmaßnahmen" wird ausgefüllt, wenn die Anforderungen des EEWärmeG teilweise oder vollständig durch Maßnahmen zur Einsparung von Energie erfüllt werden. Die Angaben dienen gegenüber der zuständigen Behörde als Nachweis des Umfangs der Pflichterfüllung durch die Ersatzmaßnahme und der Einhaltung der für das Gebäude geltenden verschärften Anforderungswerte der EnEV.

Endenergieverbrauch - Seite 3

Der Endenergieverbrauch wird für das Gebäude auf der Basis der Abrechnungen von Heiz- und Warmwasserkosten nach der Heizkostenverordnung oder auf Grund anderer geeigneter Verbrauchsdaten ermittelt. Dabei werden die Energieverbrauchsdaten des gesamten Gebäudes und nicht der einzelnen Wohneinheiten zugrunde gelegt. Der erfasste Energieverbrauch für die Heizung wird anhand der konkreten örtlichen Wetterdaten und mithilfe von Klimafaktoren auf einen deutschlandweiten Mittelwert umgerechnet. So führt beispielsweise ein hoher Verbrauch in einem einzelnen harten Winter nicht zu einer schlechteren Beurteilung des Gebäudes. Der Endenergieverbrauch gibt Hinweise auf die energetische Qualität des Gebäudes und seiner Heizungsanlage. Ein kleiner Wert signalisiert einen geringen Verbrauch. Ein Rückschluss auf den künftig zu erwartenden Verbrauch ist jedoch nicht möglich; insbesondere können die Verbrauchsdaten einzelner Wohneinheiten stark differieren, weil sie von der Lage der Wohneinheiten im Gebäude, von der jeweiligen Nutzung und dem individuellen Verhalten der Bewohner abhängen. Im Fall längerer Leerstände wird hierfür ein pauschaler Zuschlag rechnerisch bestimmt und in die Verbrauchserfassung einbezogen. Im Interesse der Vergleichbarkeit wird bei dezentralen, in der Regel elektrisch betriebenen Warmwasseranlagen der typische Verbrauch über eine Pauschale berücksichtigt. Gleiches gilt für den Verbrauch von eventuell vorhandenen Anlagen zur Raumkühlung. Ob und inwieweit die genannten Pauschalen in die Erfassung eingegangen sind, ist der Tabelle "Verbrauchserfassung" zu entnehmen.

Primärenergieverbrauch - Seite 3

Der Primärenergieverbrauch geht aus dem für das Gebäude ermittelten Endenergieverbrauch hervor. Wie der Primärenergiebedarf wird er mithilfe von Umrechnungsfaktoren ermittelt, die die Vorkette der jeweils eingesetzten Energieträger berücksichtigen.

Pflichtangaben für Immobilienanzeigen - Seite 2 und 3

Nach der EnEV besteht die Pflicht, in Immobilienanzeigen die in § 16a Absatz 1 genannten Angaben zu machen. Die dafür erforderlichen Angaben sind dem Energieausweis zu entnehmen, je nach Ausweisart der Seite 2 oder 3.

Vergleichswerte - Seite 2 und 3

Die Vergleichswerte auf Endenergieebene sind modellhaft ermittelte Werte und sollen lediglich Anhaltspunkte für grobe Vergleiche der Werte dieses Gebäudes mit den Vergleichswerten anderer Gebäude sein. Es sind Bereiche angegeben, innerhalb derer ungefähr die Werte für die einzelnen Vergleichskategorien liegen.

¹ siehe Fußnote 1 auf Seite 1 des Energieausweises