

# Exposé

## Erdgeschosswohnung in Altusried

### Große renovierte 4-Zimmer Wohnung in bester Lage



Objekt-Nr. OM-440418

### Erdgeschosswohnung

Verkauf: **435.000 €**

Ansprechpartner:  
Christoph Schindele

Blumenstraße 26  
87452 Altusried  
Bayern  
Deutschland

Baujahr	1975	Zustand	Erstbez. n. Sanier.
Zimmer	4,00	Schlafzimmer	2
Wohnfläche	122,00 m <sup>2</sup>	Badezimmer	1
Nutzfläche	8,00 m <sup>2</sup>	Etage	Erdgeschoss
Energieträger	Gas	Garagen	1
Preis Garage/Stellpl.	15.000 €	Stellplätze	1
Übernahme	sofort	Heizung	Zentralheizung

# Exposé - Beschreibung

## Objektbeschreibung

Diese großzügige und hochwertig renovierte 4-Zimmer-Wohnung mit ca. 122 m<sup>2</sup> Wohnfläche befindet sich im Erdgeschoss eines gepflegten 4-Parteienhauses in ruhiger Wohnlage.

Die Wohnung überzeugt durch ihre durchdachte Raumaufteilung und die Verwendung hochwertiger Materialien. Der edle Eichenparkettboden sorgt in allen Wohnräumen für eine warme und moderne Atmosphäre.

Besonders hervorzuheben sind:

das großzügige Badezimmer mit viel Platz und Komfort

eine separate Gästetoilette

die familienfreundliche Größe und Aufteilung

der nahezu barrierefreie Zugang (lediglich eine Treppe zum Hauseingang)

Die Wohnung eignet sich ideal für Familien, Paare mit Platzbedarf oder anspruchsvolle Eigennutzer, die Wert auf Qualität und Wohnkomfort legen.

Hochwertiger Eichenparkettboden

Großzügiges Badezimmer

Separate Gästetoilette

Erdgeschosswohnung (nahezu barrierefrei)

Garage

Kellerabteil

Fahrradgarage

Mitnutzung eines großen Gartens

Sehr gepflegtes 4-Parteienhaus

Energiewert B (fast A)

Der große Gemeinschaftsgarten bietet vielfältige Nutzungsmöglichkeiten – ideal auch für Familien mit Kindern. Die Installation eines Spielgeräts ist problemlos möglich.

Modernisierungen & Energie

Das Gebäude wurde in den letzten Jahren umfassend modernisiert:

Neue Heizungsanlage (kürzlich erneuert)

Neue Fenster

Gute Dämmung des Hauses

Sehr gute Energiewerte

Betriebs & Heizungskosten

Betriebskosten 150 Euro

Heizkosten 120 Euro

Hinzukommen noch folgende Monatliche Kosten - Rücklagen und Verwaltergebühr

# Ausstattung

## **Fußboden:**

Parkett

## **Weitere Ausstattung:**

Balkon, Keller, Gäste-WC, Barrierefrei

# Lage

Die Wohnung befindet sich in einer ruhigen und attraktiven Wohngegend von Altusried.

Die Lage zeichnet sich durch eine ideale Kombination aus Natur, Infrastruktur und Lebensqualität aus:

Supermarkt fußläufig in wenigen Minuten erreichbar

Ruhige Nachbarschaft mit angenehmem Wohnumfeld

Familienfreundliche Umgebung

Gute Anbindung an die umliegenden Orte

Altusried bietet eine hervorragende Lebensqualität mit vielfältigen Freizeitmöglichkeiten, darunter:

Freibad

bekannte Freilichtbühne

zahlreiche Sport- und Erholungsmöglichkeiten

Der Ort gilt als besonders lebenswert und verbindet ländliche Idylle mit einer sehr guten Grundversorgung.

## **Infrastruktur:**

Apotheke, Lebensmittel-Discount, Allgemeinmediziner, Kindergarten, Grundschule, Hauptschule, Realschule, Gymnasium, Gesamtschule, Öffentliche Verkehrsmittel

# Exposé - Energieausweis

Energieausweistyp	Bedarfsausweis
Erstellungsdatum	ab 1. Mai 2014
Endenergiebedarf	59,00 kWh/(m <sup>2</sup> a)
Energieeffizienzklasse	B



## Exposé - Galerie



# Exposé - Galerie



# Exposé - Galerie



# Exposé - Galerie



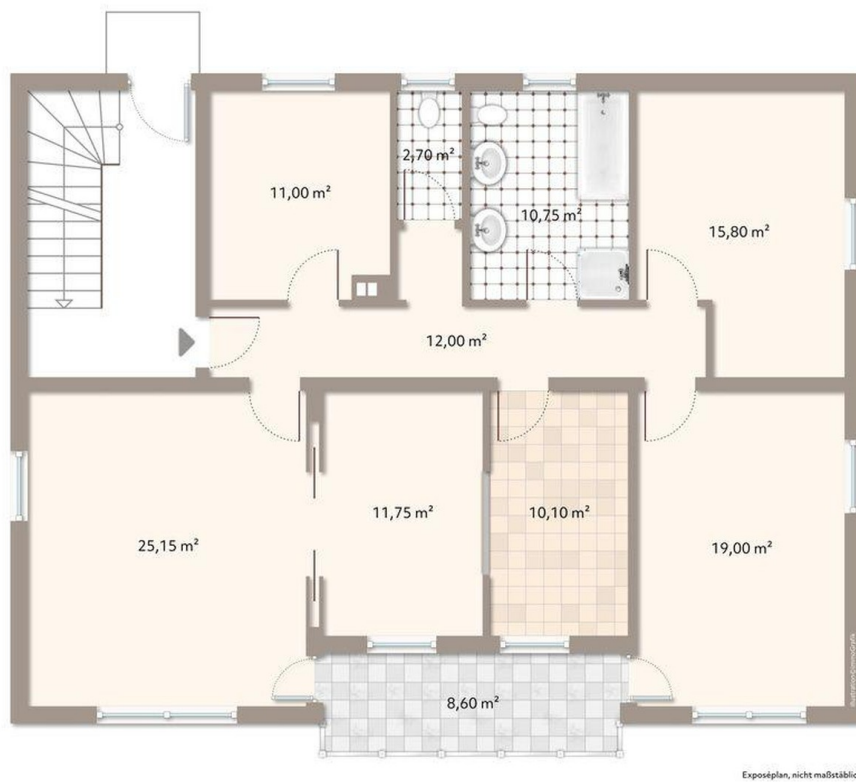
# Exposé - Galerie



# Exposé - Galerie



# Exposé - Grundrisse



Exposéplan, nicht maßstäblich

# Exposé - Anhänge

## 1. Energieausweis

# ENERGIEAUSWEIS für Wohngebäude

gemäß den §§ 79 ff. Gebäudeenergiegesetz (GEG) vom <sup>1</sup> 16. Oktober 2023

Gültig bis: **09.12.2035**

Registriernummer: **BY-2025-006117135**

1

## Gebäude

Gebäudetyp	Mehrfamilienhaus	
Adresse	Blumenstrasse 26 87452 Altusried	
Gebäudeteil <sup>2</sup>	Ganzes Gebäude	
Baujahr Gebäude <sup>3</sup>	1975	
Baujahr Wärmeerzeuger <sup>3,4</sup>	2021	
Anzahl der Wohnungen	4	
Gebäudenutzfläche (A <sub>N</sub> )	514,8 m <sup>2</sup> <input type="checkbox"/> nach § 82 GEG aus der Wohnfläche ermittelt	
Wesentliche Energieträger für Heizung <sup>3</sup>	Erdgas E	
Wesentliche Energieträger für Warmwass...		
Erneuerbare Energien <sup>3</sup>	Art:	Verwendung:
Art der Lüftung <sup>3</sup>	<input checked="" type="checkbox"/> Fensterlüftung <input type="checkbox"/> Schachtlüftung	<input type="checkbox"/> Lüftungsanlage mit Wärmerückgewinnung <input type="checkbox"/> Lüftungsanlage ohne Wärmerückgewinnung
Art der Kühlung <sup>3</sup>	<input type="checkbox"/> Passive Kühlung <input type="checkbox"/> Gelieferte Kälte	<input type="checkbox"/> Kühlung aus Strom <input type="checkbox"/> Kühlung aus Wärme
Inspektionspflichtige Klimaanlage <sup>5</sup>	Anzahl: 0	Nächstes Fälligkeitsdatum der Inspektion:
Anlass der Ausstellung des Energieausweises	<input type="checkbox"/> Neubau <input type="checkbox"/> Modernisierung <input type="checkbox"/> Sonstiges (freiwillig) <input checked="" type="checkbox"/> Vermietung / Verkauf (Änderung / Erweiterung)	

## Hinweise zu den Angaben über die energetische Qualität des Gebäudes

Die energetische Qualität eines Gebäudes kann durch die Berechnung des **Energiebedarfs** unter Annahme von standardisierten Randbedingungen oder durch die Auswertung des **Energieverbrauchs** ermittelt werden. Als Bezugsfläche dient die energetische Gebäudenutzfläche nach dem GEG, die sich in der Regel von den allgemeinen Wohnflächenangaben unterscheidet. Die angegebenen Vergleichswerte sollen überschlägige Vergleiche ermöglichen (**Erläuterungen – siehe Seite 5**). Teil des Energieausweises sind die Modernisierungsempfehlungen (Seite 4).

Der Energieausweis wurde auf der Grundlage von Berechnungen des **Energiebedarfs** erstellt (Energiebedarfsausweis). Die Ergebnisse sind auf **Seite 2** dargestellt. Zusätzliche Informationen zum Verbrauch sind freiwillig.

Der Energieausweis wurde auf der Grundlage von Auswertungen des **Energieverbrauchs** erstellt (Energieverbrauchsausweis). Die Ergebnisse sind auf **Seite 3** dargestellt.

Datenerhebung Bedarf/Verbrauch durch

Eigentümer

Aussteller

Dem Energieausweis sind zusätzliche Informationen zur energetischen Qualität beigefügt (freiwillige Angabe).

## Hinweise zur Verwendung des Energieausweises

Energieausweise dienen ausschließlich der Information. Die Angaben im Energieausweis beziehen sich auf das gesamte Gebäude oder den oben bezeichneten Gebäudeteil. Der Energieausweis ist lediglich dafür gedacht, einen überschlägigen Vergleich von Gebäuden zu ermöglichen.

Aussteller (mit Anschrift und Berufsbezeichnung)

Fa. Klein Manfred  
Energieberatung  
Ulmerstrasse 2/1  
88450 Berkheim - Bonlanden

Unterschrift des Ausstellers

Ausstellungsdatum **10.12.2025**

<sup>1</sup> Datum des angewendeten GEG, gegebenenfalls des angewendeten Änderungsgesetzes zum GEG

<sup>2</sup> nur im Falle des § 79 Absatz 2 Satz 2 GEG einzutragen

<sup>3</sup> Mehrfachangaben möglich

<sup>4</sup> bei Wärmenetzen Baujahr der Übergabestation

<sup>5</sup> Klimaanlage oder kombinierte Lüftungs- und Klimaanlage im Sinne des § 74 GEG

# ENERGIEAUSWEIS für Wohngebäude

gemäß den §§ 79 ff. Gebäudeenergiegesetz (GEG) vom <sup>1</sup> 16. Oktober 2023

Berechneter Energiebedarf des Gebäudes

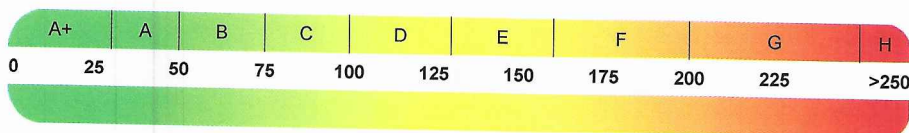
Registriernummer:

BY-2025-006117135

2

## Energiebedarf

Treibhausgasemissionen            kg CO<sub>2</sub>-Äquivalent / (m<sup>2</sup>·a)



### Anforderungen gemäß GEG<sup>2</sup>

#### Primärenergiebedarf

Ist-Wert            kWh/(m<sup>2</sup>·a) Anforderungswert            kWh/(m<sup>2</sup>·a)

#### Energetische Qualität der Gebäudehülle H<sub>T</sub><sup>3</sup>

Ist-Wert            W/(m<sup>2</sup>·K) Anforderungswert            W/(m<sup>2</sup>·K)

Sommerlicher Wärmeschutz (bei Neubau)  eingehalten

### Für Energiebedarfsberechnungen verwendetes Verfahren

- Verfahren nach DIN V 18599
- Regelung nach § 31 GEG ("Modellgebäudeverfahren")
- Vereinfachungen nach § 50 Absatz 4 GEG

## Endenergiebedarf dieses Gebäudes [Pflichtangabe in Immobilienanzeigen]

### Angaben zur Nutzung erneuerbarer Energien

Nutzung erneuerbarer Energien<sup>3</sup>  für Heizung  für Warmwasser

Nutzung zur Erfüllung der 65%-EE-Regel gemäß § 71 Absatz 1 in Verbindung mit Absatz 2 oder 3 GEG

Erfüllung der 65%-EE-Regel durch pauschale Erfüllungsoptionen nach § 71 Absatz 1,3,4 und 5 in Verbindung mit § 71b bis h GEG<sup>3</sup>

- Hausübergabestation (Wärmenetz) (§ 71b)
- Wärmepumpe (§ 71c)
- Stromdirektheizung (§ 71d)
- Solarthermische Anlage (§ 71e)
- Heizungsanlage für Biomasse oder Wasserstoff/-derivate (§ 71f,g)
- Wärmepumpen-Hybridheizung (§ 71h)
- Solarthermie-Hybridheizung (§ 71h)
- Dezentrale, elektrische Warmwasserbereitung (§ 71 Absatz 5)

Erfüllung der 65%-EE-Regel auf Grundlage einer Berechnung im Einzelfall nach § 71 Absatz 2 GEG

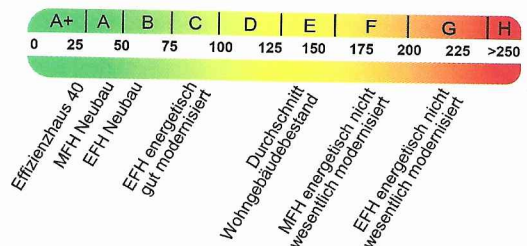
Art der erneuerbaren Energie	Anteil Wär- mebereit- stellung <sup>5</sup>	Anteil EE <sup>6</sup> der Einzel- anlage	Anteil EE <sup>6</sup> aller Anlagen <sup>7</sup>
<span style="background-color: #cccccc;">          </span>	<span style="background-color: #cccccc;">          </span>	<span style="background-color: #cccccc;">          </span>	<span style="background-color: #cccccc;">          </span>
<b>Summe<sup>6</sup></b>			<span style="background-color: #cccccc;">          </span> %

Nutzung bei Anlagen, für die die 65%-EE-Regel nicht gilt<sup>9</sup>

Art der erneuerbaren Energie	Anteil EE <sup>10</sup>
<span style="background-color: #cccccc;">          </span>	<span style="background-color: #cccccc;">          </span> %
<span style="background-color: #cccccc;">          </span>	<span style="background-color: #cccccc;">          </span> %
<b>Summe<sup>8</sup></b>	<span style="background-color: #cccccc;">          </span> %

weitere Einträge und Erläuterungen in der Anlage

### Vergleichswerte Endenergie<sup>4</sup>



### Erläuterungen zum Berechnungsverfahren

Das GEG lässt für die Berechnung des Energiebedarfs unterschiedliche Verfahren zu, die im Einzelfall zu unterschiedlichen Ergebnissen führen können. Insbesondere wegen standardisierter Randbedingungen erlauben die angegebenen Werte keine Rückschlüsse auf den tatsächlichen Energieverbrauch. Die ausgewiesenen Bedarfswerte der Skala sind spezifische Werte nach dem GEG pro Quadratmeter Gebäudenutzfläche (A<sub>N</sub>), die im Allgemeinen größer ist als die Wohnfläche des Gebäudes...

<sup>1</sup> siehe Fußnote 1 auf Seite 1 des Energieausweises  
<sup>2</sup> nur bei Neubau sowie bei Modernisierung im Fall § 80 Absatz 2 GEG  
<sup>3</sup> Mehrfachnennung möglich  
<sup>4</sup> EFH: Einfamilienhaus, MFH: Mehrfamilienhaus  
<sup>5</sup> Anteil der Einzelanlage an der Wärmebereitstellung aller Anlagen  
<sup>6</sup> Anteil EE an der Wärmebereitstellung der Einzelanlage/aller Anlagen

<sup>7</sup> nur bei einem gemeinsamen Nachweis mit mehreren Anlagen  
<sup>8</sup> Summe einschließlich gegebenenfalls weiterer Einträge in der Anlage  
<sup>9</sup> Anlagen, die vor dem 1. Januar 2024 zum Zweck der Inbetriebnahme in einem Gebäude eingebaut oder aufgestellt worden sind oder einer Übergangsregelung unterfallen, gemäß Berechnung im Einzelfall  
<sup>10</sup> Anteil EE an der Wärmebereitstellung oder dem Wärme-/Kälteenergiebed...

# ENERGIEAUSWEIS für Wohngebäude

gemäß den §§ 79 ff. Gebäudeenergiegesetz (GEG) vom <sup>1</sup> 16. Oktober 2023

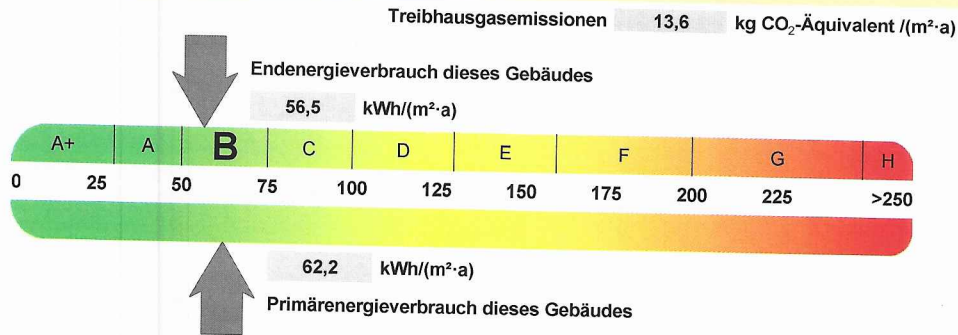
Erfasster Energieverbrauch des Gebäudes

Registriernummer:

BY-2025-006117135

3

## Energieverbrauch



Endenergieverbrauch dieses Gebäudes [Pflichtangabe in Immobilienanzeigen]

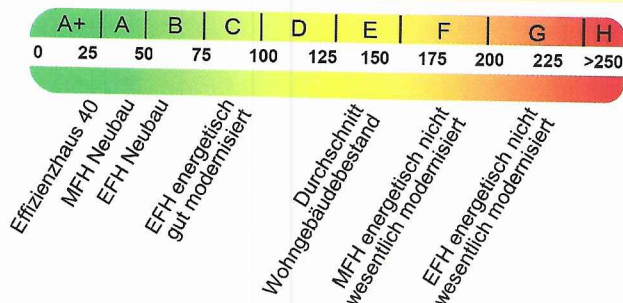
56,5 kWh/(m<sup>2</sup>·a)

## Verbrauchserfassung - Heizung und Warmwasser

Zeitraum		Energieträger <sup>2</sup>	Primär-energie-faktor-	Energie-verbrauch [kWh]	Anteil Warmwasser [kWh]	Anteil Heizung [kWh]	Klima-faktor
von	bis						
16.11.2021	15.11.2024	Erdgas E	1,10	87929	—	87929	0,99

weitere Einträge in Anlage

## Vergleichswerte Endenergie <sup>3</sup>



Die modellhaft ermittelten Vergleichswerte beziehen sich auf Gebäude, in denen Wärme für Heizung und Warmwasser durch Heizkessel im Gebäude bereitgestellt wird.

Soll ein Energieverbrauch eines mit Fern- oder Nahwärme beheizten Gebäudes verglichen werden, ist zu beachten, dass hier normalerweise ein um 15 bis 30 % geringerer Energieverbrauch als bei vergleichbaren Gebäuden mit Kesselheizung zu erwarten ist.

## Erläuterungen zum Verfahren

Das Verfahren zur Ermittlung des Energieverbrauchs ist durch das GEG vorgegeben. Die Werte der Skala sind spezifische Werte pro Quadratmeter Gebäudenutzfläche (A<sub>N</sub>) nach dem GEG, die im Allgemeinen größer ist als die Wohnfläche des Gebäudes. Der tatsächliche Energieverbrauch eines Gebäudes weicht insbesondere wegen des Witterungseinflusses und sich ändernden Nutzerverhaltens vom angegebenen Energieverbrauch ab.

<sup>1</sup> siehe Fußnote 1 auf Seite 1 des Energieausweises

<sup>2</sup> gegebenenfalls auch Leerstandszuschläge, Warmwasser- oder Kühlpauschale in kWh

<sup>3</sup> EFH: Einfamilienhaus, MFH: Mehrfamilienhaus



# ENERGIEAUSWEIS für Wohngebäude

gemäß den §§ 79 ff. Gebäudeenergiegesetz (GEG) vom <sup>1</sup> 16. Oktober 2023

## Erläuterungen

5

### Angabe Gebäudeteil – Seite 1

Bei Wohngebäuden, die zu einem nicht unerheblichen Anteil zu anderen als Wohnzwecken genutzt werden, ist die Ausstellung des Energieausweises gemäß § 79 Absatz 2 Satz 2 GEG auf den Gebäudeteil zu beschränken, der getrennt als Wohngebäude zu behandeln ist (siehe im Einzelnen § 106 GEG). Dies wird im Energieausweis durch die Angabe „Gebäudeteil“ deutlich gemacht.

### Erneuerbare Energien – Seite 1

Hier wird darüber informiert, wofür und in welcher Art erneuerbare Energien genutzt werden. Bei Neubauten enthält Seite 2 (Angaben zur Nutzung erneuerbarer Energien) dazu weitere Angaben.

### Energiebedarf – Seite 2

Der Energiebedarf wird hier durch den Jahres-Primärenergiebedarf und den Endenergiebedarf dargestellt. Diese Angaben werden rechnerisch ermittelt. Die angegebenen Werte werden auf der Grundlage der Bauunterlagen bzw. gebäudebezogener Daten und unter Annahme von standardisierten Randbedingungen (z.B. standardisierte Klimadaten, definiertes Nutzerverhalten, standardisierte Innentemperatur und innere Wärmegewinne usw.) berechnet. So lässt sich die energetische Qualität des Gebäudes unabhängig vom Nutzerverhalten und von der Wetterlage beurteilen. Insbesondere wegen der standardisierten Randbedingungen erlauben die angegebenen Werte keine Rückschlüsse auf den tatsächlichen Energieverbrauch.

### Primärenergiebedarf – Seite 2

Der Primärenergiebedarf bildet die Energieeffizienz des Gebäudes ab. Er berücksichtigt neben der Endenergie mithilfe von Primärenergiefaktoren auch die sogenannte „Vorkette“ (Erkundung, Gewinnung, Verteilung, Umwandlung) der jeweils eingesetzten Energieträger (z.B. Heizöl, Gas, Strom, erneuerbare Energien etc.). Ein kleiner Wert signalisiert einen geringen Bedarf und damit eine hohe Energieeffizienz sowie eine die Ressourcen und die Umwelt schonende Energienutzung.

### Energetische Qualität der Gebäudehülle – Seite 2

Angegeben ist der spezifische, auf die wärmeübertragende Umfassungsfläche bezogene Transmissionswärmeverlust. Er beschreibt die durchschnittliche energetische Qualität aller wärmeübertragenden Umfassungsflächen (Außenwände, Decken, Fenster etc.) eines Gebäudes. Ein kleiner Wert signalisiert einen guten baulichen Wärmeschutz. Außerdem stellt das GEG bei Neubauten Anforderungen an den sommerlichen Wärmeschutz (Schutz vor Überhitzung) eines Gebäudes.

### Endenergiebedarf – Seite 2

Der Endenergiebedarf gibt die nach technischen Regeln berechnete, jährlich benötigte Energiemenge für Heizung, Lüftung und Warmwasserbereitung an. Er wird unter Standardklima- und Standardnutzungsbedingungen errechnet und ist ein Indikator für die Energieeffizienz eines Gebäudes und seiner Anlagentechnik. Der Endenergiebedarf ist die Energiemenge die dem Gebäude unter der Annahme von standardisierten Bedingungen und unter Berücksichtigung der Energieverluste zugeführt werden muss, damit die standardisierte Innentemperatur, der Warmwasserbedarf und die notwendige Lüftung sichergestellt werden können. Ein kleiner Wert signalisiert einen geringen Bedarf und damit eine hohe Energieeffizienz.

### Angaben zur Nutzung erneuerbarer Energien zur Erfüllung der 65%-EE-Regel – Seite 2

§ 71 Absatz 1 GEG sieht vor, dass Heizungsanlagen, die zum Zweck der Inbetriebnahme in einem Gebäude eingebaut oder aufgestellt werden, grundsätzlich zu mindestens 65 Prozent mit erneuerbarem Energien betrieben werden. Die 65%-EE-Regel gilt ausdrücklich nur für neu eingebaute oder aufgestellte Heizungen und überdies nach Maßgabe eines Systems von Übergangsregeln nach den §§ 71 ff. GEG. In dem Feld "Angaben zur Nutzung erneuerbarer Energien" kann für Anlagen, die den §§ 71 ff. GEG bereits unterfallen, die Erfüllung per Nachweis im Einzelfall oder per pau-

schaler Erfüllungsoption ausgewiesen werden. Für Bestandsanlagen, auf die §§ 71 ff. nicht anzuwenden sind oder für die Übergangsregelungen nach § 71 Absatz 8, 9 oder § 71i - § 71m GEG oder sonstige Ausnahmen gelten, können die zur Wärmebereitstellung eingesetzten erneuerbaren Energieträger aufgeführt und kann jeweils der prozentuale Anteil an der Wärmebereitstellung des Gebäudes ausgewiesen werden.

### Endenergieverbrauch – Seite 3

Der Endenergieverbrauch wird für das Gebäude auf der Basis der Abrechnungen von Heiz- und Warmwasserkosten nach der Heizkostenverordnung oder auf Grund anderer geeigneter Verbrauchsdaten ermittelt. Dabei werden die Energieverbrauchsdaten des gesamten Gebäudes und nicht der einzelnen Wohneinheiten zugrunde gelegt. Der erfasste Energieverbrauch für die Heizung wird anhand der konkreten örtlichen Wetterdaten und mithilfe von Klimafaktoren auf einen deutschlandweiten Mittelwert umgerechnet. So führt beispielsweise ein hoher Verbrauch in einem einzelnen harten Winter nicht zu einer schlechteren Beurteilung des Gebäudes. Der Endenergieverbrauch gibt Hinweise auf die energetische Qualität des Gebäudes und seiner Heizungsanlage. Ein kleiner Wert signalisiert einen geringen Verbrauch. Ein Rückschluss auf den künftig zu erwartenden Verbrauch ist jedoch nicht möglich; insbesondere können die Verbrauchsdaten einzelner Wohneinheiten stark differieren, weil sie von der Lage der Wohneinheiten im Gebäude, von der jeweiligen Nutzung und dem individuellen Verhalten der Bewohner abhängen.

Im Fall längerer Leerstände wird hierfür ein pauschaler Zuschlag rechnerisch bestimmt und in die Verbrauchserfassung einbezogen. Im Interesse der Vergleichbarkeit wird bei dezentralen, in der Regel elektrisch betriebenen Warmwasseranlagen der typische Verbrauch über eine Pauschale berücksichtigt. Gleiches gilt für den Verbrauch von eventuell vorhandenen Anlagen zur Raumkühlung. Ob und inwieweit die genannten Pauschalen in die Erfassung eingegangen sind, ist der Tabelle „Verbrauchserfassung“ zu entnehmen.

### Primärenergieverbrauch – Seite 3

Der Primärenergieverbrauch geht aus dem für das Gebäude ermittelten Endenergieverbrauch hervor. Wie der Primärenergiebedarf wird er mithilfe von Umrechnungsfaktoren ermittelt, die die Vorkette der jeweils eingesetzten Energieträger berücksichtigen.

### Treibhausgasemissionen – Seite 2 und 3

Die mit dem Primärenergiebedarf oder dem Primärenergieverbrauch verbundenen Treibhausgasemissionen des Gebäudes werden als äquivalente Kohlendioxidemissionen ausgewiesen.

### Pflichtangaben für Immobilienanzeigen – Seite 2 und 3

Nach dem GEG besteht die Pflicht, in Immobilienanzeigen die in § 87 Absatz 1 GEG genannten Angaben zu machen. Die dafür erforderlichen Angaben sind dem Energieausweis zu entnehmen, je nach Ausweisart der Seite 2 oder 3.

### Vergleichswerte – Seite 2 und 3

Die Vergleichswerte auf Endenergieebene sind modellhaft ermittelte Werte und sollen lediglich Anhaltspunkte für grobe Vergleiche der Werte dieses Gebäudes mit den Vergleichswerten anderer Gebäude sein. Es sind Bereiche angegeben, innerhalb derer ungefähr die Werte für die einzelnen Vergleichskategorien liegen.

<sup>1</sup> siehe Fußnote 1 auf Seite 1 des Energieausweises