

# Exposé

## Einfamilienhaus in Röhrmoos

### Luxus Einfamilienhaus mit Einliegerwohnung, Garage, Terrasse und großem Grundstück



Objekt-Nr. OM-439675

**Einfamilienhaus**

Verkauf: **1.049.000 €**

Ansprechpartner:  
K. Baszanowski

Indersdorfer Str. 5  
85244 Röhrmoos  
Bayern  
Deutschland

Baujahr	2015	Übernahme	Nach Vereinbarung
Grundstücksfläche	498,00 m <sup>2</sup>	Zustand	Neuwertig
Etagen	3	Schlafzimmer	5
Zimmer	8,00	Badezimmer	3
Wohnfläche	187,50 m <sup>2</sup>	Garagen	1
Nutzfläche	240,00 m <sup>2</sup>	Stellplätze	4
Energieträger	Gas	Heizung	Fußbodenheizung

# Exposé - Beschreibung

## Objektbeschreibung

Ein absoluter Wohntraum mit Rendite-Garantie wo modernes Design auf maximale Flexibilität trifft. Dieses unvergleichliche Luxus-Einfamilienhaus mit exklusiver Einliegerwohnung aus dem Jahr 2015 in massiver Leichtbeton-Bauweise ist ein Statement für ästhetisches und gesundes Wohnen. Auf einem 498 m<sup>2</sup> großen Grundstück vereint es großzügiges Familienglück mit einem klugen Investment. Alle wichtigen Räume, wie das Wohn- und Esszimmer, als auch die beiden Kinderzimmer im OG sind südlich ausgerichtet. Genau, wie die hinter dem Haus, durch das Haus vor der Straße geschützten, 40qm Terrasse. Eines der Highlights ist, neben dem Spa-Bad und der Poggenpohl-Küche definitiv die autarke, erst 2022 kernsanierte 2-Zimmer-Einliegerwohnung im Dachgeschoss. Mit monatlichen Fixeinnahmen von 1.000 € oder bis zu 3.500 € über AirBnB refinanziert sich dieses Objekt fast von selbst.

Ob als Mehrgenerationenhaus, Home-Office-Refugium mit separatem Gästezimmer in der 50 m<sup>2</sup> großen Garage oder als renditestarkes Anlageobjekt – hier wurden keine Kompromisse gemacht. Die offene Architektur, lichtdurchflutete Räume durch 20 bodentiefe Fenster und eine 40 m<sup>2</sup> große BPC-Terrasse schaffen ein Wohngefühl der Extraklasse.

## Ausstattung

Wenn Manufaktur auf High-End-Technik trifft

Exklusivität in jedem Detail – Von Poggenpohl bis zur Master-Suite

Die Innenausstattung dieses KfW-Niedrigenergiehauses gleicht einer Design-Ausstellung. Hier wurde nicht „von der Stange“ gebaut, sondern mit Liebe zum Handwerk maßgefertigt:

Die Gourmet-Küche: Eine Poggenpohl-Luxusküche (Möbelwert 60.000 €) mit einer gigantischen Kochinsel (1,25 m x 2,50 m) bildet das Herzstück des Erdgeschosses.

Maßgefertigte Tischlerarbeit: Deckenhohe Türen (2,65 m) aus 4 cm massivem Eichenholz und handgefertigte Badmöbel unterstreichen den Unikat-Charakter.

Die Wellness-Oase: Das Master-Bad besticht durch eine freistehende 300 kg Mineralgusswanne auf versiegeltem Echtholzparkett sowie eine zweiseitig begehbare Glas-Regendusche. Beheizte Design-Spiegel mit integrierten Armaturen sind nur eines der technischen Highlights.

Smart & Durchdacht: Unsichtbare Kabelführungen in den Technik-Nischen, eine komplette LAN-Verkabelung, eine moderne Belüftungsanlage und die Vorbereitung für Beamer-Installationen (innen wie außen) machen das Haus zukunftssicher.

Genießen Sie Wärme und Ambiente durch den unbenutzter 3-fach verglasten Design-Kamin für gemütliche Abende, während die Fußbodenheizung auf allen drei Etagen sowie die Photovoltaik-Unterstützung für höchste Effizienz stehen. Die Belüftungsanlage sorgt 365 Tage im Jahr für Frischluft und vor allem im Winter für niedrige Energiekosten. Natürliche Materialien wie Echtholz ( Eiche und Bambus ), echter Schieferstein und Mineralstein runden die hochwertige Atmosphäre ab.

Zusammenfassung der Ausstattung:

- Maßgefertigtes Spa-Design-Bad mit 300kg freistehender Mineralgusswanne
- Design Gästebad mit begehbare Großraumduche und maßgefertigten Einbauten
- Geaamtes Interior maßgefertigt
- 265cm hohe Massivholztüren und Türstöcke
- Begehbare Ankleide zwischen Bad und Elterschlafzimmer
- Beleuchtete Einbaugarderobe
- Separate Einliegerwohnung im Eingangsbereich mit viel Stauraum

- Großes Grundstück mit 498qm
- Eichen-Echtholzparkett auf 3 Etagen
- LAN Verkabelung komplett in allen Zimmern
- Belüftungsanlage auf allen Etagen
- Unbenutzter Design Kamin 3-fach verglast
- 20 bodentiefe Fenster
- 40qm Terrasse mit 4m langen, langlebigen BPC Dielen
- 50qm Garage mit Kellerersatz & Gästezimmer / Büro
- Gasanbindung
- KfW Niedrigenergiehaus mit Energieausweis
- Offenes Wohnraumdesign
- Fußbodenheizung komplett auf 3 Etagen
- Automatische Rollläden
- 5 Parkplätze, 4 vor ( Stellplätze ) und einer in der Garage
- Viele Nischen für Einbauschränke
- Photovoltaikanlage mit 2 Kollektoren ( 120 L Warmwasserspeicher )

**Fußboden:**

Parkett, Fliesen

**Weitere Ausstattung:**

Balkon, Terrasse, Garten, Vollbad, Duschbad, Einbauküche, Gäste-WC, Kamin, Barrierefrei

## Lage

Lebensqualität vor den Toren Münchens

Idyllisch wohnen in Röhrmoos, urban vernetzt leben und nur 20 Minuten von der Landeshauptstadt München entfernt, genießen Sie hier das Beste aus zwei Welten. Die Lage im begehrten Einzugsgebiet von Dachau bietet eine Infrastruktur, die keine Wünsche offen lässt:

**Bildung & Familie:** Mit 5 Kitas, Grund- und Mittelschule vor Ort sowie einem brandneuen Gymnasium (ab 2025) ist dies der perfekte Ort für Familien.

Die Anbindung durch die S-Bahn (S2) bringt Sie stressfrei in die City. Die unmittelbare Nähe zu Dachau erweitert das kulturelle und gastronomische Angebot enorm.

Ob eine Runde Golf auf dem überregional bekannten Gut Häusern, ein Besuch im legendären Biergarten Mariabrunn, Sterneküche im MIND in Markt Indersdorf oder Sport im großen örtlichen Verein, der alle gängigen Sportarten bietet, die Lebensqualität ist hier überragend.

Die Nahversorgung im Industriegebiet mit EDEKA und weiteren Einkaufsmöglichkeiten in Pasenbach oder Markt Indersdorf ( REWE, DM, Aldi, Lidl, Rossmann, Deichmann etc. ) ist ebenso vorhanden wie die günstigste Tankstelle der Region.

**Infrastruktur:**

Apotheke, Lebensmittel-Discount, Allgemeinmediziner, Kindergarten, Grundschule, Hauptschule, Realschule, Gymnasium, Gesamtschule, Öffentliche Verkehrsmittel

# Exposé - Energieausweis

Energieausweistyp	Bedarfsausweis
Erstellungsdatum	ab 1. Mai 2014
Endenergiebedarf	43,13 kWh/(m <sup>2</sup> a)
Energieeffizienzklasse	A



## Exposé - Galerie



# Exposé - Galerie



# Exposé - Galerie



# Exposé - Galerie



# Exposé - Galerie



# Exposé - Galerie



# Exposé - Galerie



# Exposé - Galerie



# Exposé - Galerie



# Exposé - Galerie



# Exposé - Galerie



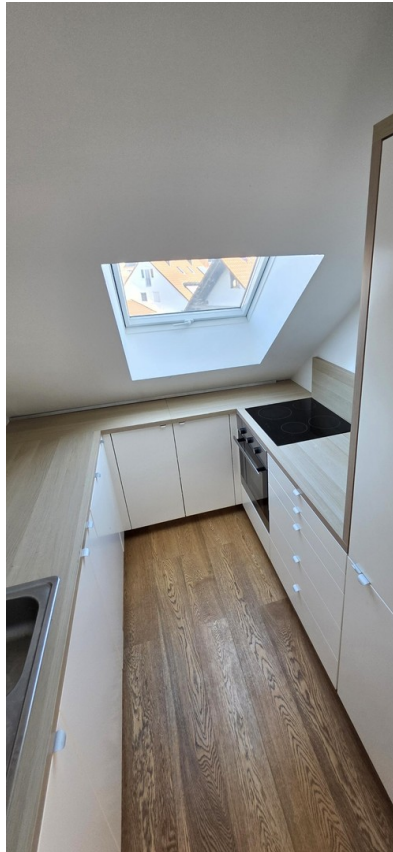
# Exposé - Galerie



# Exposé - Galerie



# Exposé - Galerie



# Exposé - Galerie



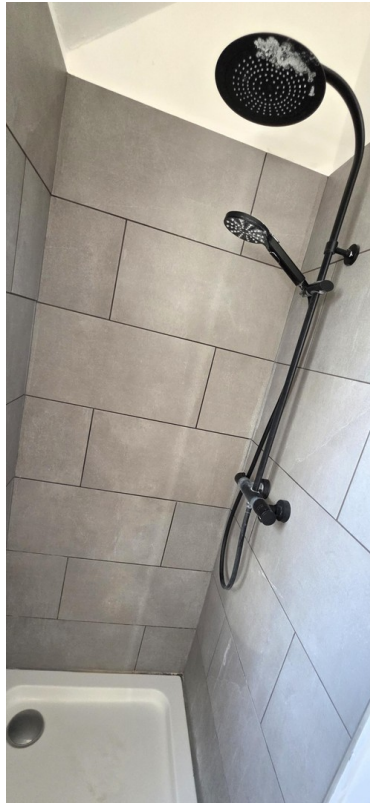
# Exposé - Galerie



# Exposé - Galerie



# Exposé - Galerie



# Exposé - Galerie



# Exposé - Galerie



# Exposé - Anhänge

1.

# ENERGIEAUSWEIS für Wohngebäude

gemäß den §§ 79 ff. des Gebäudeenergiegesetz (GEG) vom <sup>1</sup> 16.10.2023


Registriernummer <sup>2</sup>

BY-2026-006226617

Gültig bis: 18.02.2036

1

## Gebäude

Gebäudetyp	freistehendes Zweifamilienhaus		
Adresse	Indersdorferstraße 35, 85244 Röhrrmoos		
Gebäudeteil <sup>2</sup>	Gesamt		
Baujahr Gebäude <sup>3</sup>	2015		
Baujahr Wärmeerzeuger <sup>3,4</sup>	2015		
Anzahl Wohnungen	2		
Gebäudenutzfläche (An)	240,07 m <sup>2</sup>	<input type="checkbox"/> nach § 82 GEG aus Wohnfläche ermittelt	
Wesentliche Energieträger für Heizung <sup>3</sup>	Erdgas, Stückholz		
Wesentliche Energieträger für Warmwasser <sup>3</sup>	Erdgas		
Erneuerbare Energien	Art: Solarthermie	Verwendung: Warmwasser	
Art der Lüftung <sup>3</sup>	<input type="checkbox"/> Fensterlüftung <input checked="" type="checkbox"/> Lüftungsanlage mit Wärmerückgewinnung <input type="checkbox"/> Schachtlüftung <input type="checkbox"/> Lüftungsanlage ohne Wärmerückgewinnung		
Art der Kühlung <sup>3</sup>	<input type="checkbox"/> Passive Kühlung <input type="checkbox"/> Kühlung aus Strom <input type="checkbox"/> Gelieferte Kälte <input type="checkbox"/> Kühlung aus Wärme		
Inspektionspflichtige Klimaanlage <sup>5</sup>	Anzahl:	Nächstes Fälligkeitsdatum der Inspektion:	
Anlass der Ausstellung des Energieausweises	<input type="checkbox"/> Neubau <input type="checkbox"/> Modernisierung <input type="checkbox"/> Sonstiges (freiwillig) <input checked="" type="checkbox"/> Vermietung/Verkauf <input type="checkbox"/> (Änderung/Erweiterung)		

## Hinweise zu den Angaben über die energetische Qualität des Gebäudes

Die energetische Qualität eines Gebäudes kann durch die Berechnung des **Energiebedarfs** unter Annahme von standardisierten Randbedingungen oder durch die Auswertung des **Energieverbrauchs** ermittelt werden. Als Bezugsfläche dient die energetische Gebäudenutzfläche nach der EnEV, die sich in der Regel von den allgemeinen Wohnflächenangaben unterscheidet. Die angegebenen Vergleichswerte sollen überschlägige Vergleiche ermöglichen (**Erläuterungen – siehe Seite 5**). Teil des Energieausweises sind die Modernisierungsempfehlungen (Seite 4).

- Der Energieausweis wurde auf der Grundlage von Berechnungen des Energiebedarfs erstellt (Energiebedarfsausweis). Die Ergebnisse sind auf Seite 2 dargestellt. Zusätzliche Informationen zum Verbrauch sind freiwillig.
- Der Energieausweis wurde auf der Grundlage von Auswertungen des Energieverbrauchs erstellt (Energieverbrauchsausweis). Die Ergebnisse sind auf **Seite 3** dargestellt.

Datenerhebung Bedarf/Verbrauch durch  Eigentümer  Aussteller

- Dem Energieausweis sind zusätzliche Informationen zur energetischen Qualität beigelegt (freiwillige Angabe).

## Hinweise zur Verwendung des Energieausweises

Energieausweise dienen ausschließlich der Information. Die Angaben im Energieausweis beziehen sich auf das gesamte Wohngebäude oder den oben bezeichneten Gebäudeteil. Der Energieausweis ist lediglich dafür gedacht, einen überschlägigen Vergleich von Gebäuden zu ermöglichen.

### Harsche Energieberatung

Aussteller

Inh. Roland Harsche  
(Energieberater gem. §88 GEG)  
Gartenstraße 25  
53498 Bad Breisig

19.02.2026

Ausstellungsdatum



Roland Harsche  
Energieberater gem. §88 GEG

Unterschrift des Ausstellers

<sup>1</sup> Datum des angewendeten GEG, gegebenenfalls des angewendeten Änderungsgesetzes

<sup>2</sup> nur im Fall des §79 Absatz 2 Satz 2 GEG einzutragen

<sup>3</sup> Mehrfachangaben möglich <sup>4</sup> bei Wärmenetzen Baujahr der Übergabestation

<sup>5</sup> Klimaanlage oder kombinierte Lüftungs- und Klimaanlage im Sinne des §74 GEG

# ENERGIEAUSWEIS für Wohngebäude

gemäß den §§ 79 ff. des Gebäudeenergiegesetz (GEG) vom <sup>1</sup> 16.10.2023

## Berechneter Energiebedarf des Gebäudes

Registriernummer <sup>2</sup> BY-2026-006226617

(oder: „Registriernummer wurde beantragt am...“)

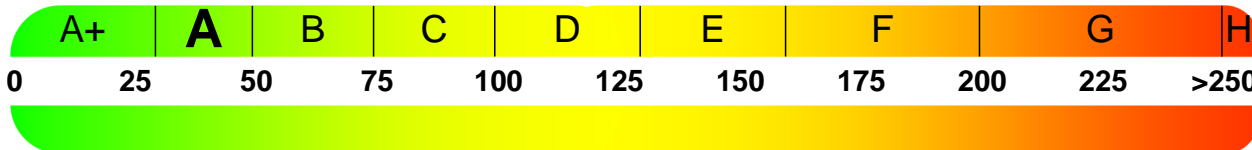
2

## Energiebedarf

Treibhausgasemissionen 8,96 kg CO<sub>2</sub>-Äquivalent/(m<sup>2</sup>a)

### Endenergiebedarf dieses Gebäudes

43,13 kWh/(m<sup>2</sup>\*a)



45,56 kWh/(m<sup>2</sup>\*a)

### Primärenergiebedarf dieses Gebäudes

#### Anforderungen gemäß GEG<sup>2</sup>

##### Primärenergiebedarf

Ist-Wert  kWh/(m<sup>2</sup>\*a) Anforderungswert  kWh/(m<sup>2</sup>\*a)

##### Energetische Qualität der Gebäudehülle H<sub>t</sub><sup>1</sup>

Ist-Wert  W/(m<sup>2</sup>K) Anforderungswert  W/(m<sup>2</sup>K)

Sommerlicher Wärmeschutz (bei Neubau)  eingehalten

#### Für Energiebedarfsberechnungen verwendetes Verfahren

- Verfahren nach DIN V 4108-6 und DIN V 4701-10
- Verfahren nach DIN V 18599
- Regelung nach § 31 GEG ("Modellgebäudeverfahren")
- Vereinfachungen nach § 50 Absatz 4 GEG

## Endenergiebedarf dieses Gebäudes

[Pflichtangabe in Immobilienanzeigen]

43,13

kWh/(m<sup>2</sup>\*a)

## Angaben zur Nutzung erneuerbarer Energien

Nutzung erneuerbarer Energien<sup>3</sup>:  für Heizung  für Warmwasser

Nutzung zur Erfüllung der 65%-EE-Regel gemäß § 71 Absatz 1 in Verbindung mit Absatz 2 oder 3 GEG

Erfüllung der 65%-EE-Regel durch pauschale Erfüllungsoptionen nach § 71 Absatz 1, 3, 4 und 5 in Verbindung mit § 71 b bis h GEG<sup>3</sup>

- Hausübergabestation (Wärmenetz) (§ 71 b)
- Wärmepumpe (§ 71 c)
- Stromdirektheizung (§ 71 d)
- Solarthermische Anlage (§ 71 e)
- Heizungsanlage für Biomasse oder Wasserstoff/-derivate (§ 71 f, g)
- Wärmepumpen-Hybridheizung (§ 71 h)
- Solarthermie-Hybridheizung (§ 71 h)
- Dezentrale, elektrische Warmwasserbereitung (§ 71 Absatz 5)

Erfüllung der 65%-EE-Regel auf Grundlage einer Berechnung im Einzelfall nach § 71 Absatz 2 GEG<sup>3</sup>

Anteil der erneuerbaren Energie<sup>3</sup>: Anteil Wärmebereitstellung<sup>4</sup>: Anteil EE<sup>5</sup> der Einzelanlage: Anteil EE<sup>6</sup> aller Anlagen:

Summe<sup>6</sup>:

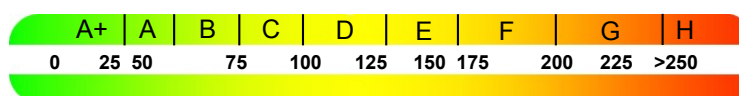
Nutzung bei Anlagen, für die die 65%-EE-Regel nicht gilt:

Anteil der erneuerbaren Energie<sup>3</sup>: Anteil EE<sup>6</sup>:

Summe<sup>6</sup>:

weitere Einträge und Erläuterungen in der Anlage

## Vergleichswerte Endenergie <sup>4</sup>



Effizienzhaus 40 MFH Neubau EFH Neubau  
EFH energetisch gut modernisiert  
Wohngebäudebestand  
MFH energetisch nicht wesentlich modernisiert  
EFH energetisch nicht wesentlich modernisiert

7

## Erläuterungen zum Berechnungsverfahren

Das GEG lässt für die Berechnung des Energiebedarfs unterschiedliche Verfahren zu, die im Einzelfall zu unterschiedlichen Ergebnissen führen können. Insbesondere wegen standardisierter Randbedingungen erlauben die angegebenen Werte keine Rückschlüsse auf den tatsächlichen Energieverbrauch. Die ausgewiesenen Bedarfswerte der Skala sind spezifische Werte nach dem GEG pro Quadratmeter Gebäudenutzfläche (AN), die im Allgemeinen größer ist als die Wohnfläche des Gebäudes.

<sup>1</sup> siehe Fußnote 1 auf Seite 1 des Energieausweises

<sup>2</sup> nur bei Neubau sowie Modernisierung im Fall des § 80 Abs. 2 GEG

<sup>3</sup> Mehrfachnennungen möglich

<sup>4</sup> EFH: Einfamilienhaus, MFH: Mehrfamilienhaus

<sup>5</sup> Anteil der Einzelanlage an der Wärmebereitstellung aller Anlagen

<sup>6</sup> Anteil EE an der Wärmebereitstellung der Einzelanlage/aller Anlagen

<sup>7</sup> nur bei einem gemeinsamen Nachweis mit mehreren Anlagen

<sup>8</sup> Summe einschließlich gegebenenfalls weiterer Einträge in der Anlage

<sup>9</sup> Anlagen, die vor dem 1. Januar 2024 zum Zweck der Inbetriebnahme in einem Gebäude eingebaut oder aufgestellt worden sind oder einer Übergangsregelung unterfallen, gemäß Berechnung im Einzelfall

<sup>10</sup> Anteil EE an der Wärmebereitstellung oder dem Wärme-/Kälteenergiebedarf

# ENERGIEAUSWEIS für Wohngebäude

gemäß den §§ 79 ff. des Gebäudeenergiegesetz (GEG) vom <sup>1</sup> 16.10.2023

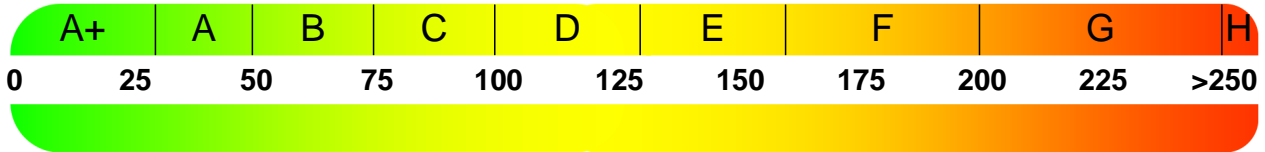
## Erfasster Energieverbrauch des Gebäudes

Registriernummer <sup>2</sup> BY-2026-006226617

(oder: „Registriernummer wurde beantragt am...“)

3

## Energieverbrauch



## Endenergieverbrauch dieses Gebäudes

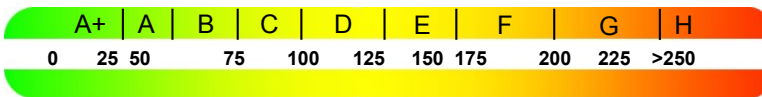
[Pflichtangabe für Immobilienanzeigen]

kWh/(m<sup>2</sup>·a)

## Verbrauchserfassung – Heizung und Warmwasser

Zeitraum		Energieträger <sup>2</sup>	Primär-energie-faktor	Energieverbrauch [kWh]	Anteil Warmwasser [kWh]	Anteil Heizung [kWh]	Klima faktor
von	bis						

## Vergleichswerte Endenergie<sup>3</sup>



Effizienzhaus 40  
MFH Neubau  
EFH Neubau  
EFH energetisch gut modernisiert  
Wohngebäudebestand  
MFH energetisch nicht wesentlich modernisiert  
EFH energetisch nicht wesentlich modernisiert

4

Die modellhaft ermittelten Vergleichswerte beziehen sich auf Gebäude, in denen die Wärme für Heizung und Warmwasser durch Heizkessel im Gebäude bereitgestellt wird.

Soll ein Energieverbrauch eines mit Fern- oder Nahwärme beheizten Gebäudes verglichen werden, ist zu beachten, dass hier normalerweise ein um 15 bis 30 % geringerer Energieverbrauch als bei vergleichbaren Gebäuden mit Kesselheizung zu erwarten ist.

## Erläuterungen zum Verfahren

Das Verfahren zur Ermittlung des Energieverbrauchs ist durch das Gebäudeenergiegesetz vorgegeben. Die Werte der Skala sind spezifische Werte pro Quadratmeter Gebäudenutzfläche (AN) nach dem Gebäudeenergiegesetz, die im Allgemeinen größer ist als die Wohnfläche des Gebäudes. Der tatsächliche Energieverbrauch eines Gebäudes weicht insbesondere wegen des Witterungseinflusses und sich ändernden Nutzerverhaltens vom angegebenen Energieverbrauch ab.

<sup>1</sup> siehe Fußnote 1 auf Seite 1 des Energieausweises

<sup>2</sup> siehe Fußnote 2 auf Seite 1 des Energieausweises

<sup>3</sup> gegebenenfalls auch Leerstandszuschläge, Warmwasser- oder Kühlpauschale in kWh <sup>4</sup> EFH: Einfamilienhaus, MFH: Mehrfamilienhaus

# ENERGIEAUSWEIS für Wohngebäude

gemäß den §§ 79 ff. des Gebäudeenergiegesetz (GEG) vom <sup>1</sup> 16.10.2023

## Empfehlungen des Ausstellers

Registriernummer <sup>2</sup> BY-2026-006226617

(oder: „Registriernummer wurde beantragt am...“)

4

## Empfehlungen zur kostengünstigen Modernisierung

Maßnahmen zur kostengünstigen Verbesserung der Energieeffizienz sind  möglich  nicht möglich

Empfohlene Modernisierungsmaßnahmen

Nr.	Bau- oder Anlagenteile	Maßnahmenbeschreibung in einzelnen Schritten	empfohlen		(freiwillige Angaben)	
			in Zusammenhang mit größerer Modernisierung	als Einzelmaßnahme	geschätzte Amortisationszeit	geschätzte Kosten pro eingesparte Kilowattstunde Endenergie
			<input type="checkbox"/>	<input type="checkbox"/>		
			<input type="checkbox"/>	<input type="checkbox"/>		
			<input type="checkbox"/>	<input type="checkbox"/>		
			<input type="checkbox"/>	<input type="checkbox"/>		
			<input type="checkbox"/>	<input type="checkbox"/>		
			<input type="checkbox"/>	<input type="checkbox"/>		
			<input type="checkbox"/>	<input type="checkbox"/>		
			<input type="checkbox"/>	<input type="checkbox"/>		
			<input type="checkbox"/>	<input type="checkbox"/>		
			<input type="checkbox"/>	<input type="checkbox"/>		

weitere Einträge in Anlage

**Hinweis:** Modernisierungsempfehlungen für das Gebäude dienen lediglich der Information. Sie sind nur kurz gefasste Hinweise und kein Ersatz für eine Energieberatung.

Genauere Angaben zu den Empfehlungen sind erhältlich bei/unter:

Immoticket24.de GmbH - Krufter Straße 5, 56753 Welling  
Telefon: 0 26 54 - 8 80 11 99

## Ergänzende Erläuterungen zu den Angaben im Energieausweis (Angaben freiwillig)

<sup>1</sup> siehe Fußnote 1 auf Seite 1 des Energieausweises

<sup>2</sup> siehe Fußnote 2 auf Seite 1 des Energieausweises

# ENERGIEAUSWEIS für Wohngebäude

gemäß den §§ 79 ff. des Gebäudeenergiegesetz (GEG) vom <sup>1</sup> 16.10.2023

## Erläuterungen

5

### Angabe Gebäudeteil – Seite 1

Bei Wohngebäuden, die zu einem nicht unerheblichen Anteil zu anderen als Wohnzwecken genutzt werden, ist die Ausstellung des Energieausweises gemäß § 79 Absatz 2 Satz 2 GEG auf den Gebäudeteil zu beschränken, der getrennt als Wohngebäude zu behandeln ist (siehe im Einzelnen § 106 GEG). Dies wird im Energieausweis durch die Angabe „Gebäudeteil“ deutlich gemacht.

### Erneuerbare Energien – Seite 1

Hier wird darüber informiert, wofür und in welcher Art erneuerbare Energien genutzt werden. Bei Neubauten enthält Seite 2 (Angaben zur Nutzung erneuerbarer Energien) dazu weitere Angaben.

### Energiebedarf – Seite 2

Der Energiebedarf wird hier durch den Jahres-Primärenergiebedarf und den Endenergiebedarf dargestellt. Diese Angaben werden rechnerisch ermittelt. Die angegebenen Werte werden auf der Grundlage der Bauunterlagen bzw. gebäudebezogener Daten und unter Annahme von standardisierten Randbedingungen (z. B. standardisierte Klimadaten, definiertes Nutzerverhalten, standardisierte Innentemperatur und innere Wärmegevinne usw.) berechnet. So lässt sich die energetische Qualität des Gebäudes unabhängig vom Nutzerverhalten und von der Wetterlage beurteilen. Insbesondere wegen der standardisierten Randbedingungen erlauben die angegebenen Werte keine Rückschlüsse auf den tatsächlichen Energieverbrauch.

### Primärenergiebedarf – Seite 2

Der Primärenergiebedarf bildet die Energieeffizienz des Gebäudes ab. Er berücksichtigt neben der Endenergie mithilfe von Primärenergiefaktoren auch die so genannte „Vorkette“ (Erkundung, Gewinnung, Verteilung, Umwandlung) der jeweils eingesetzten Energieträger (z. B. Heizöl, Gas, Strom, erneuerbare Energien etc.). Ein kleiner Wert signalisiert einen geringen Bedarf und damit eine hohe Energieeffizienz sowie eine die Ressourcen und die Umwelt schonende Energienutzung.

### Energetische Qualität der Gebäudehülle – Seite 2

Angegeben ist der spezifische, auf die wärmeübertragende Umfassungsfläche bezogene Transmissionswärmeverlust. Er beschreibt die durchschnittliche energetische Qualität aller wärmeübertragenden Umfassungsflächen (Außenwände, Decken, Fenster etc.) eines Gebäudes. Ein kleiner Wert signalisiert einen guten baulichen Wärmeschutz. Außerdem stellt das GEG bei Neubauten Anforderungen an den sommerlichen Wärmeschutz (Schutz vor Überhitzung) eines Gebäudes.

### Endenergiebedarf – Seite 2

Der Endenergiebedarf gibt die nach technischen Regeln berechnete, jährlich benötigte Energiemenge für Heizung, Lüftung und Warmwasserbereitung an. Er wird unter Standardklima und Standardnutzungsbedingungen errechnet und ist ein Indikator für die Energieeffizienz eines Gebäudes und seiner Anlagentechnik. Der Endenergiebedarf ist die Energiemenge, die dem Gebäude unter der Annahme von standardisierten Bedingungen und unter Berücksichtigung der Energieverluste zugeführt werden muss, damit die standardisierte Innentemperatur, der Warmwasserbedarf und die notwendige Lüftung sichergestellt werden können. Ein kleiner Wert signalisiert einen geringen Bedarf und damit eine hohe Energieeffizienz.

### Angaben zur Nutzung erneuerbarer Energien – Seite 2

Nach dem GEG müssen Neubauten in bestimmtem Umfang erneuerbare Energien zur Deckung des Wärme- und Kältebedarfs nutzen. In dem Feld „Angaben zur Nutzung erneuerbarer Energien“ sind die Art der eingesetzten erneuerbaren Energien, der prozentuale Deckungsanteil am Wärme- und Kälteenergiebedarf und der Anteil der Pflichterfüllung abzulesen. Das Feld „Maßnahmen zur Einsparung“ wird ausgefüllt, wenn die Anforderungen des GEG teilweise oder vollständig durch Unterschreitung der Anforderungen an den baulichen Wärmeschutz gemäß § 45 GEG erfüllt werden.

### Endergieverbrauch – Seite 3

Der Endenergieverbrauch wird für das Gebäude auf der Basis der Abrechnungen von Heiz- und Warmwasserkosten nach der Heizkostenverordnung oder auf Grund anderer geeigneter Verbrauchsdaten ermittelt. Dabei werden die Energieverbrauchsdaten des gesamten Gebäudes und nicht der einzelnen Wohneinheiten zugrunde gelegt. Der erfasste Energieverbrauch für die Heizung wird anhand der konkreten örtlichen Wetterdaten und mithilfe von Klimafaktoren auf einen deutschlandweiten Mittelwert umgerechnet. So führt beispielsweise ein hoher Verbrauch in einem einzelnen harten Winter nicht zu einer schlechteren Beurteilung des Gebäudes. Der Endenergieverbrauch gibt Hinweise auf die energetische Qualität des Gebäudes und seiner Heizungsanlage. Ein kleiner Wert signalisiert einen geringen Verbrauch. Ein Rückschluss auf den künftig zu erwartenden Verbrauch ist jedoch nicht möglich; insbesondere können die Verbrauchsdaten einzelner Wohneinheiten stark differieren, weil sie von der Lage der Wohneinheiten im Gebäude, von der jeweiligen Nutzung und dem individuellen Verhalten der Bewohner abhängen.

Im Fall längerer Leerstände wird hierfür ein pauschaler Zuschlag rechnerisch bestimmt und in die Verbrauchserfassung einbezogen. Im Interesse der Vergleichbarkeit wird bei dezentralen, in der Regel elektrisch betriebenen Warmwasseranlagen der typische Verbrauch über eine Pauschale berücksichtigt. Gleiches gilt für den Verbrauch von eventuell vorhandenen Anlagen zur Raumkühlung. Ob und inwieweit die genannten Pauschalen in die Erfassung eingegangen sind, ist der Tabelle „Verbrauchserfassung“ zu entnehmen.

### Primärenergieverbrauch – Seite 3

Der Primärenergieverbrauch geht aus dem für das Gebäude ermittelten Endenergieverbrauch hervor. Wie der Primärenergiebedarf wird er mithilfe von Primärenergiefaktoren ermittelt, die die Vorkette der jeweils eingesetzten Energieträger berücksichtigen.

### Treibhausgasemissionen - Seite 2 und 3

Die mit dem Primärenergiebedarf oder dem Primärenergieverbrauch verbundenen Treibhausgasemissionen des Gebäudes werden als äquivalente Kohlendioxidemissionen ausgewiesen.

### Pflichtangaben für Immobilienanzeigen – Seite 2 und 3

Nach dem GEG besteht die Pflicht, in Immobilienanzeigen die in §87 Absatz 1 GEG genannten Angaben zu machen. Die dafür erforderlichen Angaben sind dem Energieausweis zu entnehmen, je nach Ausweisart der Seite 2 oder 3.

### Vergleichswerte – Seite 2 und 3

Die Vergleichswerte auf Endenergieebene sind modellhaft ermittelte Werte und sollen lediglich Anhaltspunkte für grobe Vergleiche der Werte dieses Gebäudes mit den Vergleichswerten anderer Gebäude sein. Es sind Bereiche angegeben, innerhalb derer ungefähr die Werte für die einzelnen Vergleichskategorien liegen.

<sup>1</sup> siehe Fußnote 1 auf Seite 1 des Energieausweises