

Exposé

Zweifamilienhaus in Neu-Ulm

Charmantes Zweifamilienhaus in begerhrter Lage von Neu Ulm / Burlafingen



Objekt-Nr. OM-439354

Zweifamilienhaus

Verkauf: **469.000 €**

Ansprechpartner:
Erbengemeinschaft Stein

Flurstrasse 40
89233 Neu-Ulm
Bayern
Deutschland

Baujahr	1960	Übernahme	sofort
Grundstücksfläche	607,00 m ²	Zustand	modernisiert
Etagen	2	Schlafzimmer	2
Zimmer	4,00	Badezimmer	2
Wohnfläche	160,00 m ²	Garagen	1
Nutzfläche	100,00 m ²	Stellplätze	2
Energieträger	Öl	Heizung	Zentralheizung

Exposé - Beschreibung

Objektbeschreibung

Charmantes Zweifamilienhaus in begehrter Lage von Neu Ulm / Burlafingen

Dieses freistehende Einfamilienhaus mit zwei separaten Wohneinheiten präsentiert sich als vielseitige und gepflegte Immobilie in einer beliebten Wohnlage von Burlafingen. Auf einem großzügigen Grundstück von 607 m² bietet das Haus viel Platz, eine solide Bausubstanz sowie attraktive Ausbau- und Nutzungsmöglichkeiten – ideal für Familien, Mehrgenerationenwohnen oder als Kapitalanlage.

Das Haus – solide gebaut, umfangreich saniert, vielseitig nutzbar

Das ca. 1960 in massiver Bauweise errichtete Gebäude ist voll unterkellert und verfügt über ein isoliertes, nutzbares Dachgeschoss, das auf den Ausbau wartet. Die Wohnfläche insgesamt ca. 160 m² aufgeteilt auf 2 gleichgroße Wohnungen mit Terrasse bzw. Balkon.

Im Rahmen umfangreicher Sanierungen – insbesondere 1998 bis 2005 – wurden zahlreiche Modernisierungen durchgeführt:

- Viessmann Niedertemperatur Ölheizung mit 130 l Edelstahlspeicher Kunststofftanks
- Flachheizkörper im gesamten Haus sowie neue Heizungsrohre
- Erneuerung aller Wasserleitungen
- Neue Bäder und WCs im EG und OG
- Komplette Erneuerung der Hauselektrik inkl. Schaltschränke
- 2-fach verglaste Kunststoffenster mit Rollläden
- Neueindeckung und 16 cm Aufsparrendämmung (WLG 035)
- Fassadendämmung als WDVS mit 12 cm (WLG 035)

Diese Maßnahmen schaffen eine solide Basis für energieeffizientes und komfortables Wohnen.

Wohnung Erdgeschoss – modern, hochwertig, sofort bezugsfertig

Die Erdgeschosswohnung wurde 2005 vollständig modernisiert und überzeugt durch:

- ein helles Tageslichtbad mit barrierefreier Dusche
- hochwertige Bodenbeläge aus Granitfliesen und Echtholzparkett
- einen gemütlichen Kaminofen im Wohnzimmer
- direkten Zugang zur großen Terrasse und in den gepflegten Garten

Wohnung Obergeschoss – modernisierte Bäder, renovierungsbedürftig

Die Wohnung im Obergeschoss verfügt über modernisierte Bäder, benötigt jedoch eine vollständige Renovierung von Wänden und Boden. Hier bietet sich die Chance, die Räume nach eigenen Vorstellungen zu gestalten.

Dachgeschoss – Ausbaureserve für zusätzliche Ideen

Das Dachgeschoss befindet sich im Rohbauzustand und kann als zusätzliche Nutzfläche oder potenzielle Ausbaureserve dienen – ideal für Hobby oder ggf. Homeoffice. Auch hier ist nur der Innenausbau zu bewerkstelligen, da die Außenhülle bereits vollständig isoliert ist.

Außenbereich – viel Platz, viel Potenzial

Das Grundstück bietet:

- eine große Garage mit elektrischem Tor

- weitere Nebengebäude für Hobby, Lager oder Werkstatt
- einen schönen Garten mit Obstbäumen – perfekt für Familien, Gartenliebhaber oder entspannte Stunden im Freien

Ausstattung

Fußboden:

Parkett, Laminat, Fliesen

Weitere Ausstattung:

Balkon, Terrasse, Garten, Keller, Vollbad, Duschbad, Einbauküche, Kamin

Lage

Lage – familienfreundlich und hervorragend angebunden

Die Immobilie befindet sich in einer sehr gut angeschlossenen Wohnlage der Gemeinde Burlafingen. Schulen, Einkaufsmöglichkeiten, Ärzte und alle Einrichtungen des täglichen Bedarfs sind in wenigen Minuten erreichbar. Die Anbindung an den öffentlichen Nahverkehr sowie an die B10 und A7 sorgt für kurze Wege nach Ulm, Neu-Ulm und in die umliegenden Regionen. Ein Standort, der Komfort und Lebensqualität perfekt verbindet.

Infrastruktur:

Apotheke, Lebensmittel-Discount, Allgemeinmediziner, Kindergarten, Grundschule, Hauptschule, Öffentliche Verkehrsmittel

Exposé - Energieausweis

Energieausweistyp	Bedarfsausweis
Erstellungsdatum	ab 1. Mai 2014
Endenergiebedarf	98,30 kWh/(m ² a)
Energieeffizienzklasse	C



Exposé - Galerie



Terrasse EG

Exposé - Galerie



Balkon OG



EG Bad



EG Bad

Exposé - Galerie



EG Flur



EG Flur

Exposé - Galerie



EG Küche



EG Küche

Exposé - Galerie



EG Schlafen



EG Schlafen

Exposé - Galerie



EG Gästetoilette



EG Wohnzimmer

Exposé - Galerie



EG Wohnzimmer



EG Wohnzimmer Kachelofen

Exposé - Galerie



EG Wohnzimmer



Eingangsbereich

Exposé - Galerie



Windfang



Eingangstür

Exposé - Galerie



Kellereingang Rückseite



Heizung



Keller

Exposé - Galerie



OG Bad



OG Bad

Exposé - Galerie



OG Bad



OG Gästetoilette

Exposé - Galerie



OG Wohnzimmer



OG Wohnzimmer

Exposé - Galerie

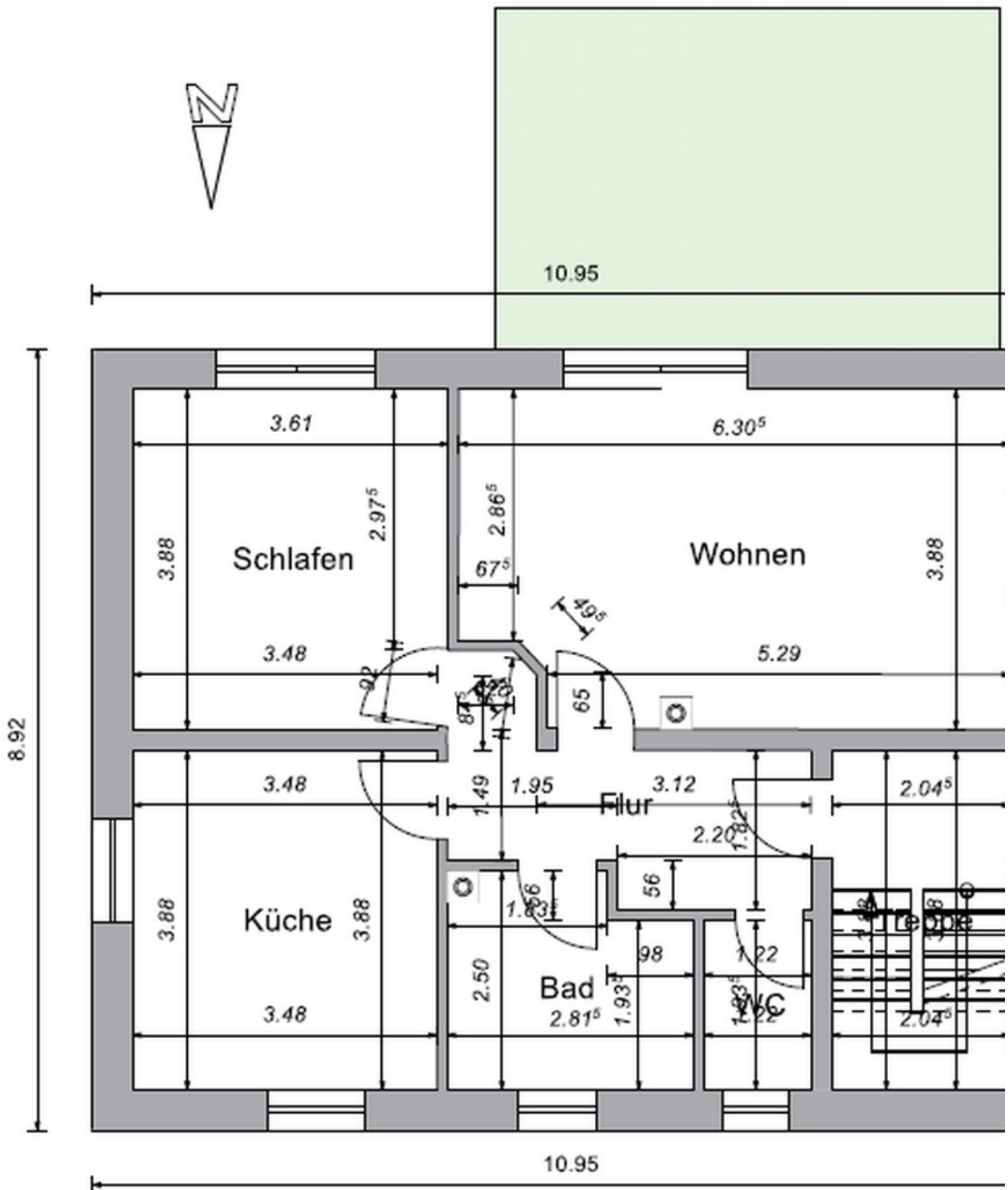


OG Wohnzimmer



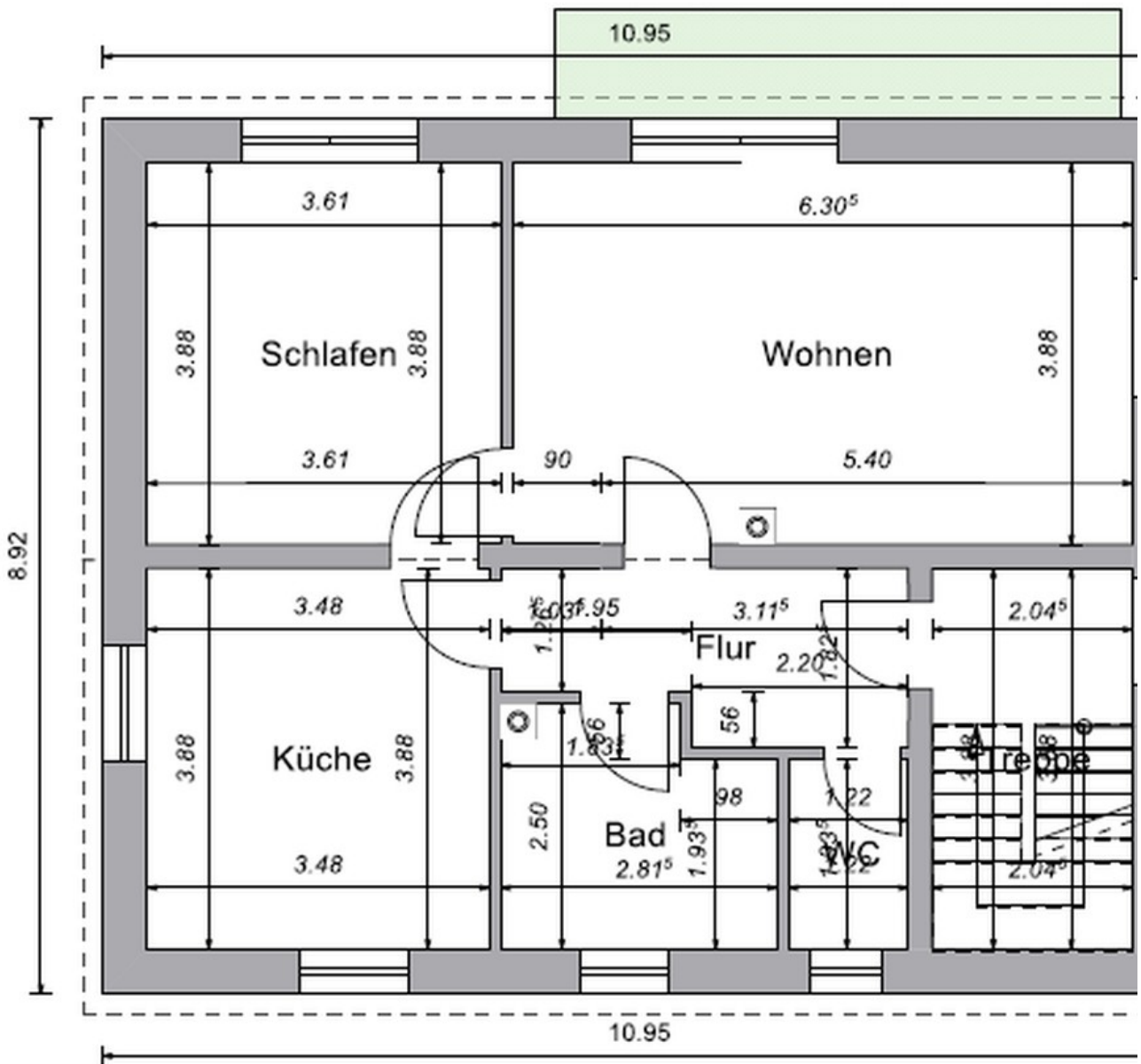
Treppenhaus

Exposé - Grundrisse



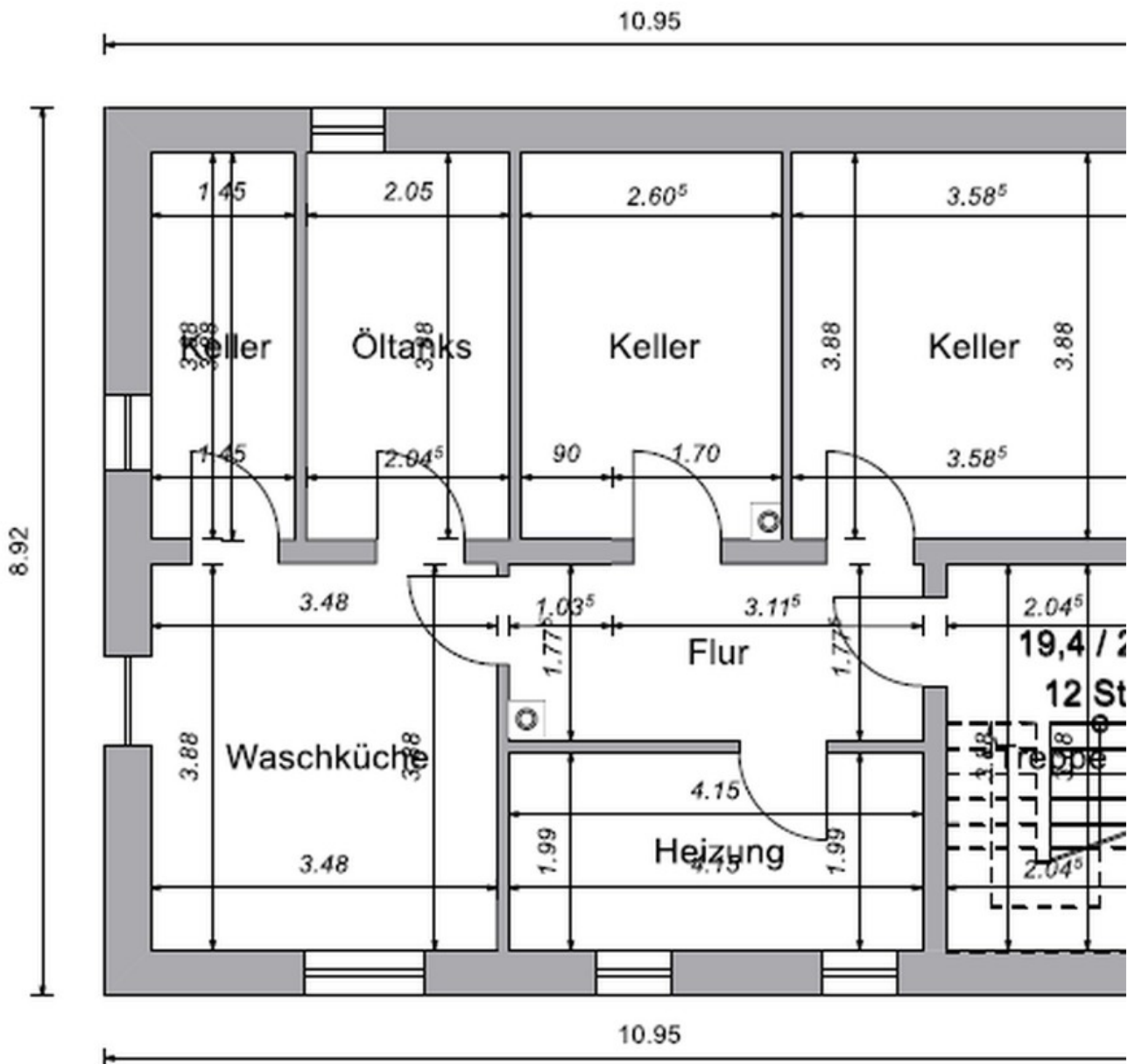
Grundriss EG

Exposé - Grundrisse



Grundriss OG

Exposé - Grundrisse



Grundriss Keller

Exposé - Anhänge

1. Energieausweis

ENERGIEAUSWEIS für Wohngebäude


gemäß den §§ 79 ff. Gebäudeenergiegesetz (GEG) vom ¹ 16.10.2023

Gültig bis: 19.03.2036

Registriernummer: BY-2026-006285357

1

Gebäude

Gebäudetyp	Zweifamilienhaus		
Adresse	Flurstrasse 40 89233 Neu-Ulm Burlafingen		
Gebäudeteil ²	Ganzes Gebäude		
Baujahr Gebäude ³	1960 saniert 2005		
Baujahr Wärmeerzeuger ^{3,4}	1996		
Anzahl der Wohnungen	2		
Gebäudenutzfläche (A _N)	180	<input checked="" type="checkbox"/> nach § 82 GEG aus der Wohnfläche ermittelt	
Wesentliche Energieträger für Heizung ³	Heizöl EL, Holz		
Wesentliche Energieträger für Warmwasser ³	Heizöl EL		
Erneuerbare Energien ³	Art: Keine	Verwendung: Keine	
Art der Lüftung ³	<input checked="" type="checkbox"/> Fensterlüftung <input type="checkbox"/> Schachtlüftung	<input type="checkbox"/> Lüftungsanlage mit Wärmerückgewinnung <input type="checkbox"/> Lüftungsanlage ohne Wärmerückgewinnung	
Art der Kühlung ³	<input type="checkbox"/> Passive Kühlung <input type="checkbox"/> Gelieferte Kälte	<input type="checkbox"/> Kühlung aus Strom <input type="checkbox"/> Kühlung aus Wärme	
Inspektionspflichtige Klimaanlage ⁵	Anzahl:	Nächstes Fälligkeitsdatum der Inspektion:	
Anlass der Ausstellung des Energieausweises	<input type="checkbox"/> Neubau <input checked="" type="checkbox"/> Vermietung/Verkauf	<input type="checkbox"/> Modernisierung (Änderung/Erweiterung)	<input type="checkbox"/> Sonstiges (freiwillig)

Hinweise zu den Angaben über die energetische Qualität des Gebäudes

Die energetische Qualität eines Gebäudes kann durch die Berechnung des **Energiebedarfs** unter Annahme von standardisierten Randbedingungen oder durch die Auswertung des **Energieverbrauchs** ermittelt werden. Als Bezugsfläche dient die energetische Gebäudenutzfläche nach dem GEG, die sich in der Regel von den allgemeinen Wohnflächenangaben unterscheidet. Die angegebenen Vergleichswerte sollen überschlägige Vergleiche ermöglichen (**Erläuterungen – siehe Seite 5**). Teil des Energieausweises sind die Modernisierungsempfehlungen (Seite 4).

- Der Energieausweis wurde auf der Grundlage von Berechnungen des **Energiebedarfs** erstellt (Energiebedarfsausweis). Die Ergebnisse sind auf **Seite 2** dargestellt. Zusätzliche Informationen zum Verbrauch sind freiwillig.
- Der Energieausweis wurde auf der Grundlage von Auswertungen des **Energieverbrauchs** erstellt (Energieverbrauchsausweis). Die Ergebnisse sind auf **Seite 3** dargestellt.

Datenerhebung Bedarf/Verbrauch durch Eigentümer Aussteller

- Dem Energieausweis sind zusätzliche Informationen zur energetischen Qualität beigefügt (freiwillige Angabe).

Hinweise zur Verwendung des Energieausweises

Energieausweise dienen ausschließlich der Information. Die Angaben im Energieausweis beziehen sich auf das gesamte Gebäude oder den oben bezeichneten Gebäudeteil. Der Energieausweis ist lediglich dafür gedacht, einen überschlägigen Vergleich von Gebäuden zu ermöglichen.

Aussteller (mit Anschrift und Berufsbezeichnung)
Jonas Fechner B. Eng Energieeffizienz-Experte
m.v.n. energy GmbH
Sternstraße 121
20357 Hamburg



Unterschrift des Ausstellers

J. Fechner

Ausstellungsdatum 19.03.2026

¹ Datum des angewendeten GEG, gegebenenfalls des angewendeten Änderungsgesetzes zum GEG

² nur im Fall des § 79 Absatz 2 Satz 2 GEG einzutragen

³ Mehrfachangaben möglich

⁴ bei Wärmenetzen Baujahr der Übergabestation

⁵ Klimaanlage oder kombinierte Lüftungs- und Klimaanlage im Sinne des § 74 GEG

ENERGIEAUSWEIS für Wohngebäude

gemäß den §§ 79 ff. Gebäudeenergiegesetz (GEG) vom ¹ 16.10.2023

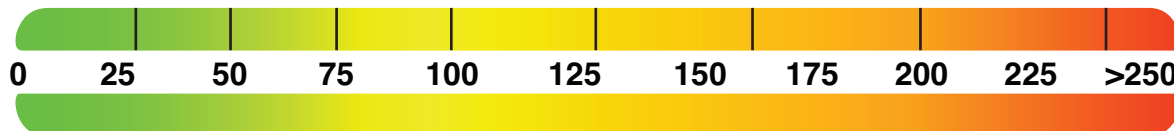
Berechneter Energiebedarf des Gebäudes

Registriernummer: BY-2026-006285357

2

Energiebedarf

Treibhausgasemissionen kg CO₂-Äquivalent / (m²·a)



Anforderungen gemäß GEG ²

Primärenergiebedarf

Ist-Wert kWh/(m²·a) Anforderungswert kWh/(m²·a)

Energetische Qualität der Gebäudehülle H_T⁻¹

Ist-Wert W/(m²·K) Anforderungswert W/(m²·K)

Sommerlicher Wärmeschutz (bei Neubau) eingehalten

Für Energiebedarfsberechnungen verwendetes Verfahren

- Verfahren nach DIN V 18599
- Regelung nach § 31 GEG („Modellgebäudeverfahren“)
- Vereinfachungen nach § 50 Absatz 4 GEG

Endenergiebedarf dieses Gebäudes [Pflichtangabe in Immobilienanzeigen]

kWh/(m²·a)

Angaben zur Nutzung erneuerbarer Energien

Nutzung erneuerbarer Energien³: für Heizung für Warmwasser

Nutzung zur Erfüllung der 65%-EE-Regel gemäß § 71 Absatz 1 in Verbindung mit Absatz 2 oder 3 GEG

Erfüllung der 65%-EE-Regel durch pauschale Erfüllungsoptionen nach § 71 Absatz 1,3,4 und 5 in Verbindung mit § 71b bis h GEG ³

- Hausübergabestation (Wärmenetz) (§ 71b)
- Wärmepumpe (§ 71c)
- Stromdirektheizung (§ 71d)
- Solarthermische Anlage (§ 71e)
- Heizungsanlage für Biomasse oder Wasserstoff/-derivate (§ 71f,g)
- Wärmepumpen-Hybridheizung (§ 71h)
- Solarthermie-Hybridheizung (§ 71h)
- Dezentrale, elektrische Warmwasserbereitung (§ 71 Absatz 5)

Erfüllung der 65%-EE-Regel auf Grundlage einer Berechnung im Einzelfall nach § 71 Absatz 2 GEG:

Art der erneuerbaren Energie:	Anteil Wärmebereitstellung ⁵ :	Anteil EE ⁶ der Einzelanlage:	Anteil EE ⁶ aller Anlagen ⁷ :
<input type="text"/>	<input type="text"/> %	<input type="text"/> %	<input type="text"/> %
<input type="text"/>	<input type="text"/> %	<input type="text"/> %	<input type="text"/> %
Summe ⁸ :			<input type="text"/> %

Nutzung bei Anlagen, für die die 65%-EE-Regel nicht gilt⁹:

Art der erneuerbaren Energie:	Anteil EE ¹⁰ :	
<input type="text"/>	<input type="text"/> %	
<input type="text"/>	<input type="text"/> %	
Summe ⁸ :		<input type="text"/> %

weitere Einträge und Erläuterungen in der Anlage

Vergleichswerte Endenergie ⁴



Effizienzhaus 40
MFH Neubau
EFH Neubau
EFH energetisch gut modernisiert
Durchschnitt Wohngebäudebestand
MFH energetisch nicht wesentlich modernisiert
EFH energetisch nicht wesentlich modernisiert

Erläuterungen zum Berechnungsverfahren

Das GEG lässt für die Berechnung des Energiebedarfs unterschiedliche Verfahren zu, die im Einzelfall zu unterschiedlichen Ergebnissen führen können. Insbesondere wegen standardisierter Randbedingungen erlauben die angegebenen Werte keine Rückschlüsse auf den tatsächlichen Energieverbrauch. Die ausgewiesenen Bedarfswerte der Skala sind spezifische Werte nach dem GEG pro Quadratmeter Gebäudenutzfläche (A_N), die im Allgemeinen größer ist als die Wohnfläche des Gebäudes.

¹ siehe Fußnote 1 auf Seite 1 des Energieausweises

² nur bei Neubau sowie bei Modernisierung im Fall des § 80 Absatz 2 GEG

³ Mehrfachnennungen möglich

⁴ EFH: Einfamilienhaus, MFH: Mehrfamilienhaus

⁵ Anteil der Einzelanlage an der Wärmebereitstellung aller Anlagen

⁶ Anteil EE an der Wärmebereitstellung der Einzelanlage/aller Anlagen

⁷ nur bei einem gemeinsamen Nachweis mit mehreren Anlagen

⁸ Summe einschließlich gegebenenfalls weiterer Einträge in der Anlage

⁹ Anlagen, die vor dem 1. Januar 2024 zum Zweck der Inbetriebnahme in einem Gebäude eingebaut oder aufgestellt worden sind oder einer Übergangsregelung unterfallen, gemäß Berechnung im Einzelfall

¹⁰ Anteil EE an der Wärmebereitstellung oder dem Wärme-/Kälteenergiebedarf

ENERGIEAUSWEIS für Wohngebäude

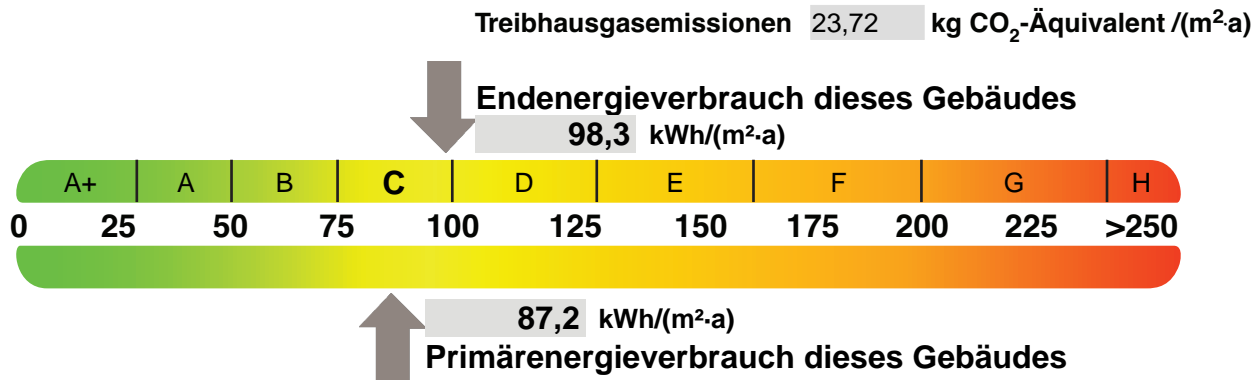
gemäß den §§ 79 ff. Gebäudeenergiegesetz (GEG) vom ¹ 16.10.2023

Erfasster Energieverbrauch des Gebäudes

Registriernummer: BY-2026-006285357

3

Energieverbrauch



Endenergieverbrauch dieses Gebäudes [Pflichtangabe in Immobilienanzeigen]

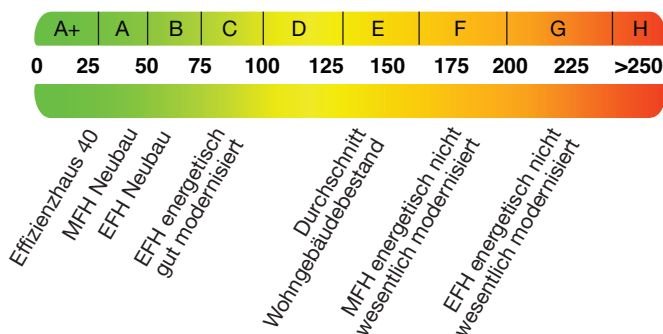
98,3 kWh/(m²·a)

Verbrauchserfassung – Heizung und Warmwasser

Zeitraum		Energieträger ²	Primär-energie-faktor	Energiever-brauch [kWh]	Anteil Warmwasser [kWh]	Anteil Heizung [kWh]	Klima-faktor
von	bis						
01.01.2022	31.12.2022	Heizöl	1,1	12.902	4.800	8.102	1,09
01.01.2023	31.12.2023	Heizöl	1,1	12.499	4.800	7.699	1,12
01.01.2024	31.12.2024	Heizöl	1,1	12.700	4.813	7.887	1,1
01.01.2022	31.12.2022	Holz	0,2	3.800	0	3.800	1,09
01.01.2023	31.12.2023	Holz	0,2	3.800	0	3.800	1,12
01.01.2024	31.12.2024	Holz	0,2	3.800	0	3.800	1,1

weitere Einträge in Anlage

Vergleichswerte Endenergie ³



Die modellhaft ermittelten Vergleichswerte beziehen sich auf Gebäude, in denen die Wärme für Heizung und Warmwasser durch Heizkessel im Gebäude bereitgestellt wird.

Soll ein Energieverbrauch eines an ein Wärmenetz angeschlossenen Gebäudes verglichen werden, ist zu beachten, dass hier normalerweise ein um 15 bis 30 % geringerer Energieverbrauch als bei vergleichbaren Gebäuden mit Kesselheizung zu erwarten ist.

Erläuterungen zum Verfahren

Das Verfahren zur Ermittlung des Energieverbrauchs ist durch das GEG vorgegeben. Die Werte der Skala sind spezifische Werte pro Quadratmeter Gebäudenutzfläche (A_N) nach dem GEG, die im Allgemeinen größer ist als die Wohnfläche des Gebäudes. Der tatsächliche Energieverbrauch eines Gebäudes weicht insbesondere wegen des Witterungseinflusses und sich ändernden Nutzerverhaltens vom angegebenen Energieverbrauch ab.

¹ siehe Fußnote 1 auf Seite 1 des Energieausweises

² gegebenenfalls auch Leerstandszuschläge, Warmwasser- oder Kühlpauschale in kWh

³ EFH: Einfamilienhaus, MFH: Mehrfamilienhaus

ENERGIEAUSWEIS für Wohngebäude

gemäß den §§ 79 ff. Gebäudeenergiegesetz (GEG) vom ¹ 16.10.2023

Empfehlungen des Ausstellers

Registriernummer: BY-2026-006285357

4

Empfehlungen zur kostengünstigen Modernisierung

Maßnahmen zur kostengünstigen Verbesserung der Energieeffizienz sind möglich nicht möglich

Empfohlene Modernisierungsmaßnahmen

Nr.	Bau- oder Anlagenteile	Maßnahmenbeschreibung in einzelnen Schritten	empfohlen		(freiwillige Angaben)	
			in Zusammenhang mit größerer Modernisierung	als Einzelmaßnahme	geschätzte Amortisationszeit	geschätzte Kosten pro eingesparte Kilowattstunde Endenergie
1	Wärmeverteilung / -abgabe	Durchführung eines hydraulischen Abgleichs der Heizungsanlage (gem. DIN 18380)	<input type="checkbox"/>	<input checked="" type="checkbox"/>		
2	Wärmeerzeuger	Modernisierung mit modernem Anlagenkonzept (z.B.: Wärmepumpe, Nah-/Fernwärme, ...)	<input checked="" type="checkbox"/>	<input type="checkbox"/>		
3	Sonstiges	Photovoltaik-Anlage installieren	<input type="checkbox"/>	<input checked="" type="checkbox"/>		
			<input type="checkbox"/>	<input type="checkbox"/>		
			<input type="checkbox"/>	<input type="checkbox"/>		

weitere Einträge in Anlage

Hinweis: Modernisierungsempfehlungen für das Gebäude dienen lediglich der Information. Sie sind nur kurz gefasste Hinweise und kein Ersatz für eine Energieberatung.

Genauere Angaben zu den Empfehlungen sind erhältlich bei/unter:

<http://www.bbsr-energieeinsparung.de>

Ergänzende Erläuterungen zu den Angaben im Energieausweis (Angaben freiwillig)

¹ siehe Fußnote 1 auf Seite 1 des Energieausweises

ENERGIEAUSWEIS für Wohngebäude

gemäß den §§ 79 ff. Gebäudeenergiegesetz (GEG) vom ¹ 16.10.2023

Erläuterungen

5

Angabe Gebäudeteil - Seite 1

Bei Wohngebäuden, die zu einem nicht unerheblichen Anteil zu anderen als Wohnzwecken genutzt werden, ist die Ausstellung des Energieausweises gemäß § 79 Absatz 2 Satz 2 GEG auf den Gebäudeteil zu beschränken, der getrennt als Wohngebäude zu behandeln ist (siehe im Einzelnen § 106 GEG). Dies wird im Energieausweis durch die Angabe „Gebäudeteil“ deutlich gemacht.

Erneuerbare Energien - Seite 1

Hier wird darüber informiert, wofür und in welcher Art erneuerbare Energien genutzt werden. Bei Neubauten enthält Seite 2 (Angaben zur Nutzung erneuerbarer Energien) dazu weitere Angaben.

Energiebedarf - Seite 2

Der Energiebedarf wird hier durch den Jahres-Primärenergiebedarf und den Endenergiebedarf dargestellt. Diese Angaben werden rechnerisch ermittelt. Die angegebenen Werte werden auf der Grundlage der Bauunterlagen bzw. gebäudebezogener Daten und unter Annahme von standardisierten Randbedingungen (z. B. standardisierte Klimadaten, definiertes Nutzerverhalten, standardisierte Innentemperatur und innere Wärmegewinne usw.) berechnet. So lässt sich die energetische Qualität des Gebäudes unabhängig vom Nutzerverhalten und von der Wetterlage beurteilen. Insbesondere wegen der standardisierten Randbedingungen erlauben die angegebenen Werte keine Rückschlüsse auf den tatsächlichen Energieverbrauch.

Primärenergiebedarf - Seite 2

Der Primärenergiebedarf bildet die Energieeffizienz des Gebäudes ab. Er berücksichtigt neben der Endenergie mithilfe von Primärenergiefaktoren auch die so genannte „Vorkette“ (Erkundung, Gewinnung, Verteilung, Umwandlung) der jeweils eingesetzten Energieträger (z. B. Heizöl, Gas, Strom, erneuerbare Energien etc.). Ein kleiner Wert signalisiert einen geringen Bedarf und damit eine hohe Energieeffizienz sowie eine die Ressourcen und die Umwelt schonende Energienutzung.

Energetische Qualität der Gebäudehülle - Seite 2

Angegeben ist der spezifische, auf die wärmeübertragende Umfassungsfläche bezogene Transmissionswärmeverlust. Er beschreibt die durchschnittliche energetische Qualität aller wärmeübertragenden Umfassungsflächen (Außenwände, Decken, Fenster etc.) eines Gebäudes. Ein kleiner Wert signalisiert einen guten baulichen Wärmeschutz. Außerdem stellt das GEG bei Neubauten Anforderungen an den sommerlichen Wärmeschutz (Schutz vor Überhitzung) eines Gebäudes.

Endenergiebedarf - Seite 2

Der Endenergiebedarf gibt die nach technischen Regeln berechnete, jährlich benötigte Energiemenge für Heizung, Lüftung und Warmwasserbereitung an. Er wird unter Standardklima- und Standardnutzungsbedingungen errechnet und ist ein Indikator für die Energieeffizienz eines Gebäudes und seiner Anlagentechnik. Der Endenergiebedarf ist die Energiemenge, die dem Gebäude unter der Annahme von standardisierten Bedingungen und unter Berücksichtigung der Energieverluste zugeführt werden muss, damit die standardisierte Innentemperatur, der Warmwasserbedarf und die notwendige Lüftung sichergestellt werden können. Ein kleiner Wert signalisiert einen geringen Bedarf und damit eine hohe Energieeffizienz.

Angaben zur Nutzung erneuerbarer Energien zur Erfüllung der 65%-EE-Regel - Seite 2

§ 71 Absatz 1 GEG sieht vor, dass Heizungsanlagen, die zum Zweck der Inbetriebnahme in einem Gebäude eingebaut oder aufgestellt werden, grundsätzlich zu mindestens 65 Prozent mit erneuerbaren Energien betrieben werden. Die 65%-EE-Regel gilt ausdrücklich nur für neu eingebaute oder aufgestellte Heizungen und überdies nach Maßgabe eines Systems von Übergangsregeln nach den §§ 71 ff. GEG. In dem Feld „Angaben zur Nutzung erneuerbarer Energien“ kann für Anlagen, die den §§ 71 ff. GEG bereits unterfallen, die Erfüllung per Nachweis im Einzelfall oder per pau-

schaler Erfüllungsoption ausgewiesen werden. Für Bestandsanlagen, auf die §§ 71 ff. nicht anzuwenden sind oder für die Übergangsregelungen nach § 71 Absatz 8, 9 oder § 71i - § 71m GEG oder sonstige Ausnahmen gelten, können die zur Wärmebereitstellung eingesetzten erneuerbaren Energieträger aufgeführt und kann jeweils der prozentuale Anteil an der Wärmebereitstellung des Gebäudes ausgewiesen werden.

Endenergieverbrauch - Seite 3

Der Endenergieverbrauch wird für das Gebäude auf der Basis der Abrechnungen von Heiz- und Warmwasserkosten nach der Heizkostenverordnung oder auf Grund anderer geeigneter Verbrauchsdaten ermittelt. Dabei werden die Energieverbrauchsdaten des gesamten Gebäudes und nicht der einzelnen Wohneinheiten zugrunde gelegt. Der erfasste Energieverbrauch für die Heizung wird anhand der konkreten örtlichen Wetterdaten und mithilfe von Klimafaktoren auf einen deutschlandweiten Mittelwert umgerechnet. So führt beispielsweise ein hoher Verbrauch in einem einzelnen harten Winter nicht zu einer schlechteren Beurteilung des Gebäudes. Der Endenergieverbrauch gibt Hinweise auf die energetische Qualität des Gebäudes und seiner Heizungsanlage. Ein kleiner Wert signalisiert einen geringen Verbrauch. Ein Rückschluss auf den künftig zu erwartenden Verbrauch ist jedoch nicht möglich; insbesondere können die Verbrauchsdaten einzelner Wohneinheiten stark differieren, weil sie von der Lage der Wohneinheiten im Gebäude, von der jeweiligen Nutzung und dem individuellen Verhalten der Bewohner abhängen. Im Fall längerer Leerstände wird hierfür ein pauschaler Zuschlag rechnerisch bestimmt und in die Verbrauchserfassung einbezogen. Im Interesse der Vergleichbarkeit wird bei dezentralen, in der Regel elektrisch betriebenen Warmwasseranlagen der typische Verbrauch über eine Pauschale berücksichtigt. Gleiches gilt für den Verbrauch von eventuell vorhandenen Anlagen zur Raumkühlung. Ob und inwieweit die genannten Pauschalen in die Erfassung eingegangen sind, ist der Tabelle „Verbrauchserfassung“ zu entnehmen.

Primärenergieverbrauch - Seite 3

Der Primärenergieverbrauch geht aus dem für das Gebäude ermittelten Endenergieverbrauch hervor. Wie der Primärenergiebedarf wird er mithilfe von Primärenergiefaktoren ermittelt, die die Vorkette der jeweils eingesetzten Energieträger berücksichtigen.

Treibhausgasemissionen - Seite 2 und 3

Die mit dem Primärenergiebedarf oder dem Primärenergieverbrauch verbundenen Treibhausgasemissionen des Gebäudes werden als äquivalente Kohlendioxidemissionen ausgewiesen.

Pflichtangaben für Immobilienanzeigen - Seite 2 und 3

Nach dem GEG besteht die Pflicht, in Immobilienanzeigen die in § 87 Absatz 1 GEG genannten Angaben zu machen. Die dafür erforderlichen Angaben sind dem Energieausweis zu entnehmen, je nach Ausweisart der Seite 2 oder 3.

Vergleichswerte - Seite 2 und 3

Die Vergleichswerte auf Endenergieebene sind modellhaft ermittelte Werte und sollen lediglich Anhaltspunkte für grobe Vergleiche der Werte dieses Gebäudes mit den Vergleichswerten anderer Gebäude sein. Es sind Bereiche angegeben, innerhalb derer ungefähr die Werte für die einzelnen Vergleichskategorien liegen.

¹ siehe Fußnote 1 auf Seite 1 des Energieausweises