

Exposé

Reihenendhaus in Grassau (Traunstein)

Modernes Reihenendhaus in Grassau mit Bergblick und Golfplatznähe



Objekt-Nr. **OM-436558**

Reihenendhaus

Verkauf: **770.000 €**

Ansprechpartner:
Ira Kerstin Stichling Schulz

83224 Grassau (Traunstein)
Bayern
Deutschland

Baujahr	1985	Zustand	Erstbez. n. Sanier.
Grundstücksfläche	300,00 m ²	Schlafzimmer	3
Etagen	3	Badezimmer	2
Zimmer	5,00	Garagen	1
Wohnfläche	120,00 m ²	Carports	1
Nutzfläche	35,00 m ²	Stellplätze	2
Energieträger	Luft- /Wasserwärme	Heizung	Zentralheizung
Übernahme	sofort		

Exposé - Beschreibung

Objektbeschreibung

Dieses charmante Reihenendhaus aus dem Baujahr 1985 wurde in 2025 kernsaniert und mit hochwertigen Materialien ausgestattet. Das Haus überzeugt durch seine großzügige Raumaufteilung, die Komfort, Lebensqualität und besonderes Wohnambiente versprechen. Die 120 m² Wohnfläche verteilen sich über drei Etagen. Beim Betreten empfängt Sie ein großzügiger Dielenbereich. Von dort gelangen Sie in den lichtdurchfluteten Wohn-Essbereich mit angrenzendem verglasten Wintergarten und Zugang zum Garten. In diesem Bereich besteht die Möglichkeit einen Kaminofen anzuschließen. Neben einem Gäste WC befindet sich die exclusive Einbauküche mit allen elektrischen Geräten incl. Bora Induktionskochfeld. Im Obergeschoss befinden sich zwei Schlafzimmer mit Zugang auf den umlaufenden, überdachten Balkon und schöner Bergsicht. Das barrierefreie Bad ist mit einer großen Dusche, Waschbecken und WC ausgestattet. Villeroy & Boch Armaturen und Mosaikfliesen unterstreichen hier die hochwertige Ausstattung. Das neu gestaltete Dachgeschoss mit Einbauschränken, zusätzlichem Stauraum, einem Bad und einem weiteren, großzügigen Zimmer runden die Wohnfläche ab. Im Untergeschoss wurde der 20² große Raum ebenfalls mit einer Fußbodenheizung ausgestattet und bietet sich daher zur individuellen Nutzung an. Weiterhin befinden sich ein Wirtschaftsraum mit Anschlüssen für Waschmaschine und Trockner, Technik und ein Vorratskeller im Untergeschoss.

Ausgestattet wurde das Haus mit modernen und hochwertigen Materialien, Eichendielen, italienischer Marmor und Naturstein. Der großzügige Garten wurde neu angelegt mit einer 20m² großen Terrasse in Naturstein/Travertin, Pflanzbeeten, überdachten Freisitz und Rasenbereich. Zum Haus gehören eine Einzelgarage und zwei Stellplätze.

Ausstattung

- Erstbezug nach Kernsaniierung
- neue Fenster
- hochwertige Einbauküche
- Vorrichtung Wallbox /Garage
- Vollholparkett
- Fußbodenheizung
- Anschluss für Kaminofen
- verglaster, beheizter

Wintergarten

- Einzelgarage plus 2 Stellplätze
- großer Balkon mit süd-west Ausrichtung
- Schreinerarbeiten
- Luftwärmepumpe 8 kW
- Leerrohre, Vorrichtung für PV Anlage
- schöner Bergblick

Fußboden:

Parkett, Laminat, Fliesen

Weitere Ausstattung:

Balkon, Terrasse, Wintergarten, Garten, Keller, Vollbad, Einbauküche, Gäste-WC

Lage

Diese moderne Reihenendhaus befindet sich in ruhiger und gefragter Lage in Grassau, im idyllischen Ortsteil Mietenkam. Diese Region zählt zu den begehrtesten Urlaubregionen in Oberbayern. Die ruhige, aber dennoch zentrale Lage verleiht dieser Immobilie ein besonderes Flair. In unmittelbarer Nähe befindet sich das Golf & Spa Resort Achental mit seinem 18 Loch Golfplatz. In wenigen Minuten mit dem PKW erreichen Sie in Übersee das Chiemseeufer mit seinen zahlreichen Wassersportangeboten und Beach Restaurants. Urlaubsfeeling pur! Nicht nur der Chiemsee, sondern auch die umliegende Bergwelt lädt im Winter zum Wandern und Skilaufen ein. Grassau besitzt eine ausgezeichnete Infrastruktur. Kindergärten, Schulen, Ärzte, Supermärkte und bayerische Restaurants befinden sich in kurzer Entfernung. Weiterführende Schulen und das bekannte Internat Schloss Stein erreichen Sie in der benachbarten Kreisstadt Traunstein. Die Verkehrsanbindung zur A8 ist ideal; München wird mit dem PKW in 60 Minuten, Salzburg in 40 Minuten erreicht. Der nahegelegene Bahnhof in Übersee bietet außerdem bequemen Anschluss an den Regionalverkehr.

Exposé - Energieausweis

Energieausweistyp	Bedarfsausweis
Erstellungsdatum	ab 1. Mai 2014
Endenergiebedarf	69,00 kWh/(m ² a)
Energieeffizienzklasse	B



Exposé - Galerie



Exposé - Galerie

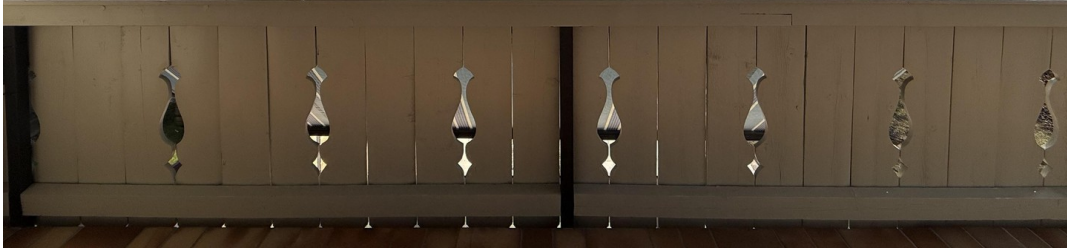


Terrasse



Aussicht

Exposé - Galerie



Aussicht



Aussicht

Exposé - Galerie



Eingangsbereich



Schlafzimmer

Exposé - Galerie



Küche

Exposé - Galerie



Dachgeschoss



Exposé - Galerie



Wintergarten



Schlafzimmer

Exposé - Galerie



Dusche

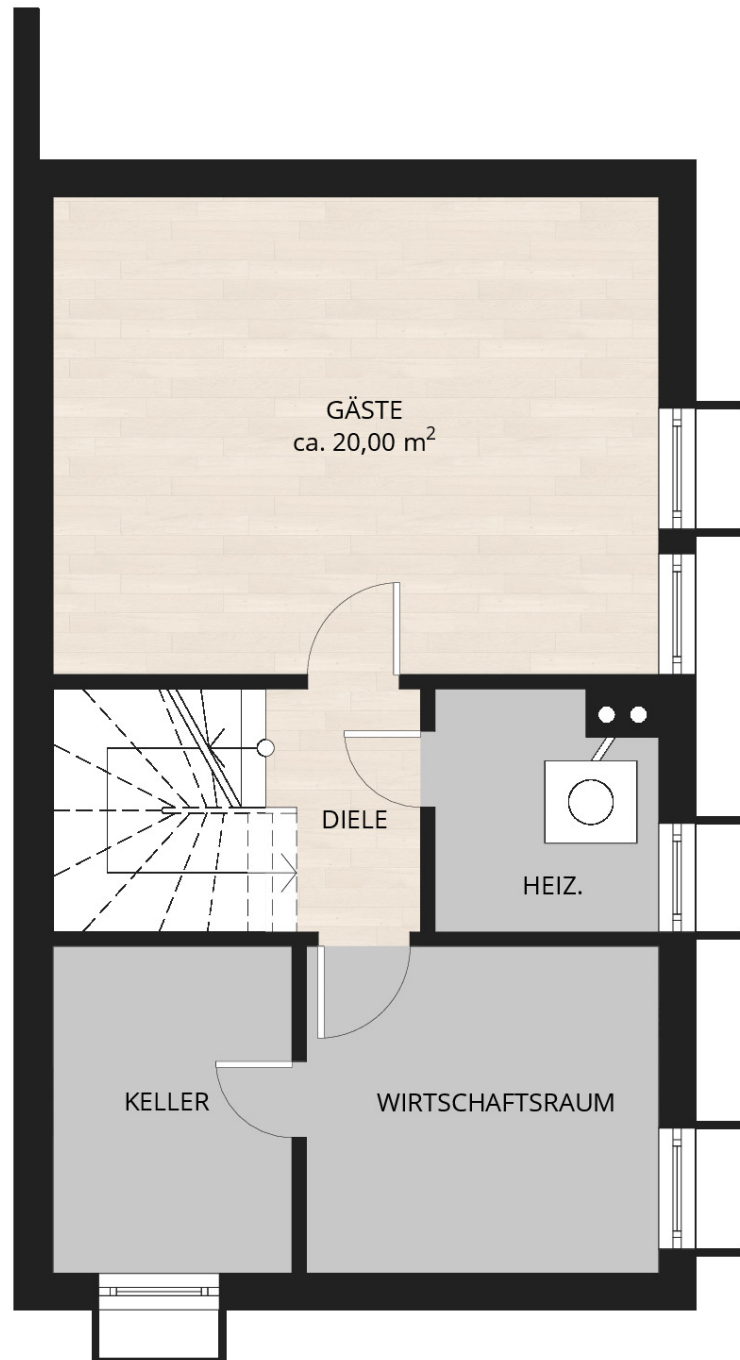


Bad Dachgeschoss

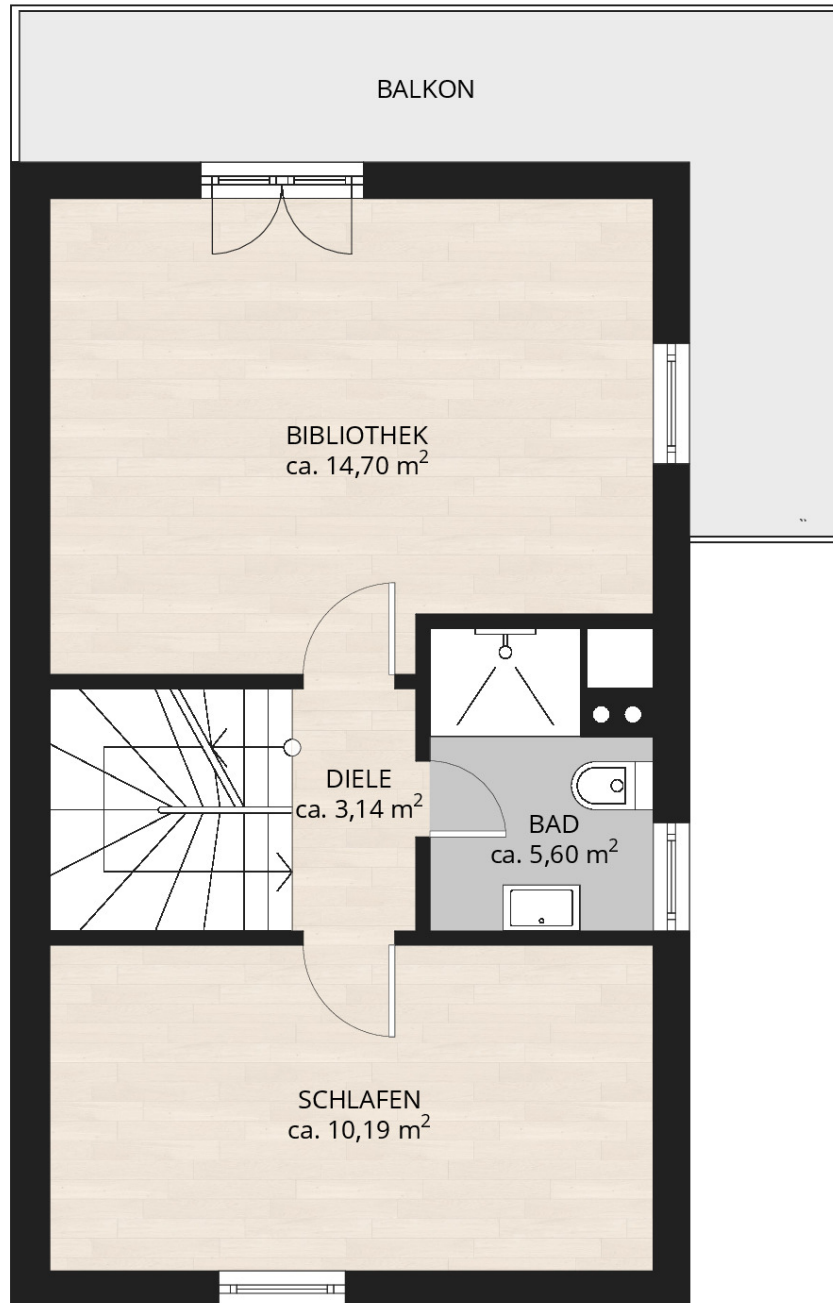
Exposé - Galerie



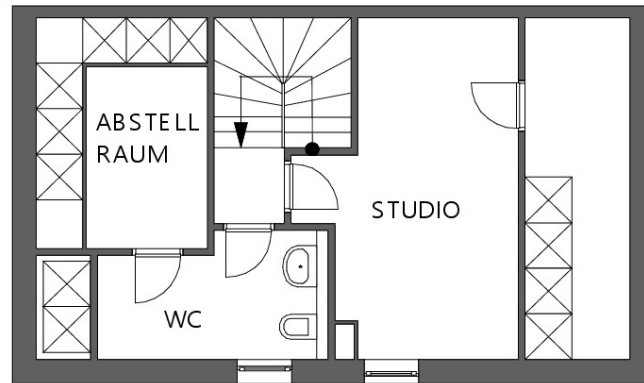
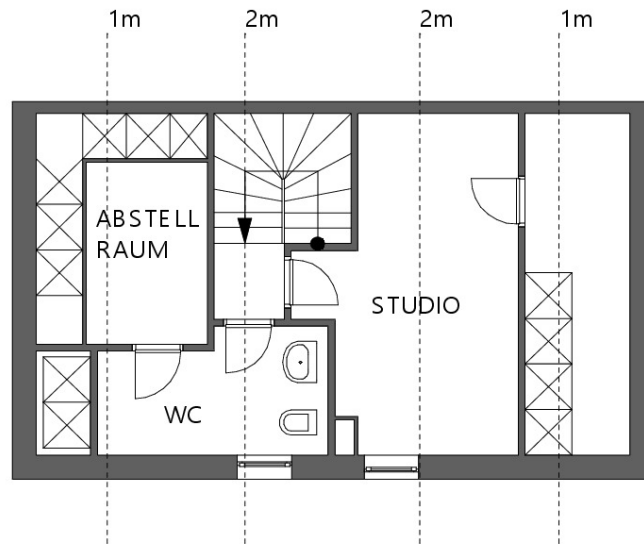
Exposé - Grundrisse



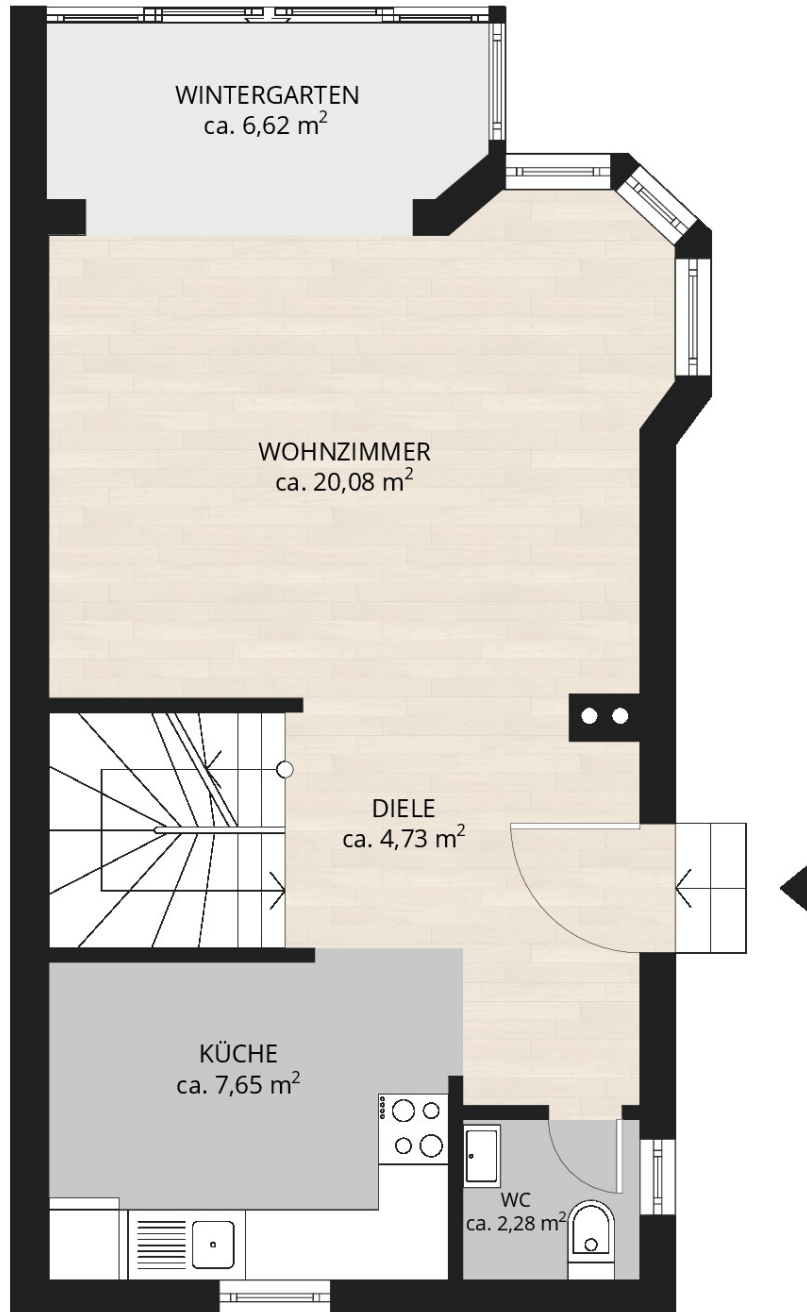
Exposé - Grundrisse



Exposé - Grundrisse



Exposé - Grundrisse



Exposé - Anhänge

1. Energieausweis

ENERGIEAUSWEIS für Wohngebäude


gemäß den §§ 79 ff. des Gebäudeenergiegesetzes (GEG) vom 08.08.2020, novelliert am 16.10.2023

Gültig bis: 11.09.2035

Registriernummer: BY-2025-005951849

1

Gebäude

Gebäudetyp	Einseitig angebautes Gebäude		
Adresse	Am Bach 14, 83224 Grassau		
Gebäudeteil ¹	Ganzes Gebäude		
Baujahr Gebäude ²	1984		
Baujahr Wärmeerzeuger ^{2,3}	2025		
Anzahl der Wohnungen	1		
Gebäudenutzfläche (A _N)	122 m ²	<input type="checkbox"/> nach § 82 GEG aus der Wohnfläche ermittelt	
Wesentliche Energieträger für Heizung ²	Strom		
Wesentliche Energieträger für Warmwasser ²	Strom		
Erneuerbare Energien	Art: Umweltwärme	Verwendung: Heizung; Warmwasser	
Art der Lüftung ²	<input checked="" type="checkbox"/> Fensterlüftung <input type="checkbox"/> Lüftungsanlage mit Wärmerückgewinnung <input type="checkbox"/> Schachtlüftung <input type="checkbox"/> Lüftungsanlage ohne Wärmerückgewinnung		
Art der Kühlung ²	<input type="checkbox"/> Passive Kühlung <input type="checkbox"/> Kühlung aus Strom <input type="checkbox"/> Gelieferte Kälte <input type="checkbox"/> Kühlung aus Wärme		
Inspektionspflichtige Klimaanlage ⁴	Anzahl: 0	Nächstes Fälligkeitsdatum der Inspektion:	
Anlass der Ausstellung des Energieausweises	<input type="checkbox"/> Neubau <input type="checkbox"/> Modernisierung <input type="checkbox"/> Sonstiges (freiwillig) <input checked="" type="checkbox"/> Vermietung/Verkauf <input type="checkbox"/> (Änderung/Erweiterung)		

Hinweise zu den Angaben über die energetische Qualität des Gebäudes

Die energetische Qualität eines Gebäudes kann durch die Berechnung des **Energiebedarfs** unter Annahme von standardisierten Randbedingungen oder durch die Auswertung des **Energieverbrauchs** ermittelt werden. Als Bezugsfläche dient die energetische Gebäudenutzfläche nach dem GEG, die sich in der Regel von den allgemeinen Wohnflächenangaben unterscheidet. Die angegebenen Vergleichswerte sollen überschlägige Vergleiche ermöglichen (**Erläuterungen – siehe Seite 5**). Teil des Energieausweises sind die Modernisierungsempfehlungen (Seite 4).

- Der Energieausweis wurde auf der Grundlage von Berechnungen des **Energiebedarfs** erstellt (Energiebedarfsausweis). Die Ergebnisse sind auf **Seite 2** dargestellt. Zusätzliche Informationen zum Verbrauch sind freiwillig.
- Der Energieausweis wurde auf der Grundlage von Auswertungen des **Energieverbrauchs** erstellt (Energieverbrauchsausweis). Die Ergebnisse sind auf **Seite 3** dargestellt.

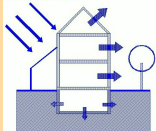
Datenerhebung Bedarf/Verbrauch durch Eigentümer Aussteller

- Dem Energieausweis sind zusätzliche Informationen zur energetischen Qualität beigefügt (freiwillige Angabe).

Hinweise zur Verwendung des Energieausweises

Energieausweise dienen ausschließlich der Information. Die Angaben im Energieausweis beziehen sich auf das gesamte Gebäude oder den oben bezeichneten Gebäudeteil. Der Energieausweis ist lediglich dafür gedacht, einen überschlägigen Vergleich von Gebäuden zu ermöglichen.

Aussteller (mit Anschrift und Berufsbezeichnung)



Energieberatung Rosenheim
Dipl.Ing.(FH) Roland Mang,
Kirnsteinstraße 18
83026 Rosenheim

Unterschrift des Ausstellers

Ausstellungsdatum 11.09.2025

¹nur im Fall des § 79 Absatz 2 Satz 2 GEG einzutragen

²Mehrfachangaben möglich

³bei Wärmenetzen Baujahr der Übergabestation

⁴Klimaanlagen oder kombinierte Lüftungs- und Klimaanlage im Sinne des § 74 GEG

ENERGIEAUSWEIS für Wohngebäude

gemäß den §§ 79 ff. des Gebäudeenergiegesetzes (GEG) vom 08.08.2020, novelliert am 16.10.2023

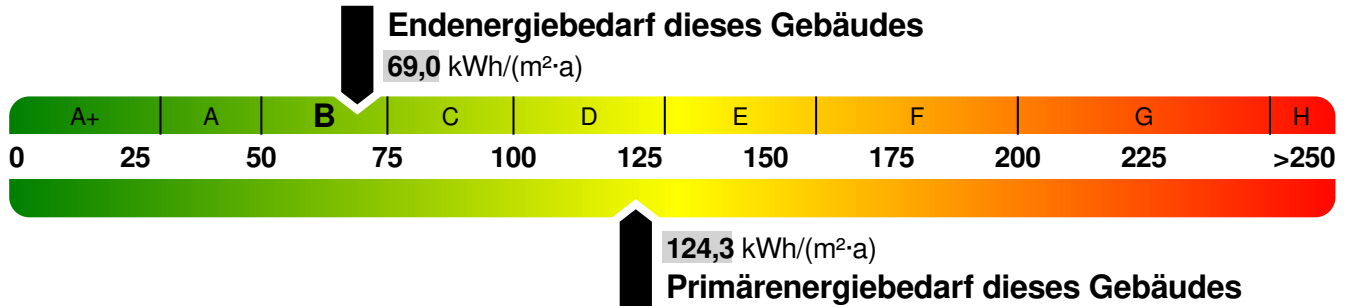
Berechneter Energiebedarf des Gebäudes

Registriernummer: BY-2025-005951849

2

Energiebedarf

Treibhausgasemissionen **38,7** kg CO₂-Äquivalent/(m²·a)



Anforderungen gemäß GEG¹

Primärenergiebedarf

Ist-Wert kWh/(m²·a) Anforderungswert kWh/(m²·a)

Energetische Qualität der Gebäudehülle H_{t,r}

Ist-Wert W/(m²·K) Anforderungswert W/(m²·K)

Sommerlicher Wärmeschutz (bei Neubau) eingehalten

Für Energiebedarfsberechnungen verwendetes Verfahren

Verfahren nach DIN V 18599

Vereinfachungen nach § 50 Absatz 4 GEG

Regelung nach § 31 GEG ("Modellgebäudeverfahren")

Endenergiebedarf dieses Gebäudes (Pflichtangabe in Immobilienanzeigen)

69,0 kWh/(m²·a)

Angaben zur Nutzung erneuerbarer Energien

Nutzung erneuerbarer Energien²: für Heizung für Warmwasser

Nutzung zur Erfüllung der 65%-EE-Regel gemäß § 71 Absatz 1 in

Verbindung mit Absatz 2 oder 3 GEG

Erfüllung der 65%-EE-Regel durch pauschale Erfüllungsoptionen nach § 71 Absatz 1.3.4 und 5 in Verbindung mit § 71b bis h GEG³

Hausübergabestation (Wärmenetz) (§ 71b)

Wärmepumpe (§ 71c)

Stromdirektheizung (§ 71d)

Solarthermische Anlage (§ 71e)

Heizungsanlage für Biomasse oder Wasserstoff/-derivate (§ 71f,g)

Wärmepumpen-Hybridheizung (§ 71h)

Solarthermie-Hybridheizung (§ 71h)

Dezentrale, elektrische Warmwasserbereitung (§ 71 Absatz 5)

Erfüllung der 65%-EE-Regel auf Grundlage einer Berechnung im Einzelfall nach § 71 Absatz 2 GEG:

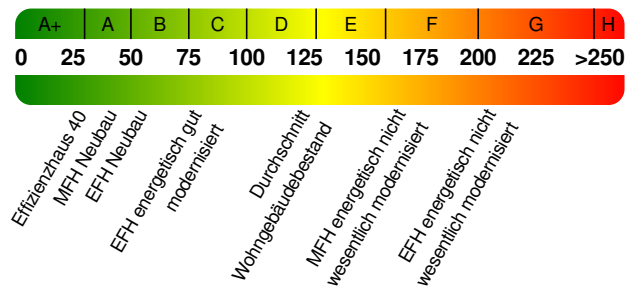
Art der erneuerbaren Energie:	Anteil Wär- mebereit- stellung ⁴ :	Anteil EE ⁵ der Einzel- anlage:	Anteil EE ⁵ aller Anlagen ⁶ :
<input type="text"/>	<input type="text"/>	<input type="text"/>	<input type="text"/>
<input type="text"/>	<input type="text"/>	<input type="text"/>	<input type="text"/>
<input type="text"/>	<input type="text"/>	<input type="text"/>	<input type="text"/>
Summe ⁷ :			<input type="text"/>

Nutzung bei Anlagen, für die die 65%-EE-Regel nicht gilt⁸:

Art der erneuerbaren Energie:	Anteil EE ⁹ :
Geothermie oder Umweltwärme	100%
<input type="text"/>	<input type="text"/>
<input type="text"/>	<input type="text"/>
Summe ⁷ :	100%

weitere Einträge und Erläuterungen in der Anlage

Vergleichswerte Endenergie³



Erläuterungen zum Berechnungsverfahren

Das Gebäudeenergiegesetz lässt für die Berechnung des Energiebedarfs unterschiedliche Verfahren zu, die im Einzelfall zu unterschiedlichen Ergebnissen führen können. Insbesondere wegen standardisierter Randbedingungen erlauben die angegebenen Werte keine Rückschlüsse auf den tatsächlichen Energieverbrauch. Die ausgewiesenen Bedarfswerte der Skala sind spezifische Werte nach dem GEG pro Quadratmeter Gebäudenutzfläche (A_N), die im Allgemeinen größer ist als die Wohnfläche des Gebäudes.

⁶ nur bei einem gemeinsamen Nachweis mit mehreren Anlagen

⁷ Summe einschließlich gegebenenfalls weiterer Einträge in der Anlage

⁸ Anlagen, die vor dem 1. Januar 2024 zum Zweck der Inbetriebnahme in einem Gebäude eingebaut oder aufgestellt worden sind oder einer Übergangsregelung unterfallen, gemäß Berechnung im Einzelfall

⁹ Anteil EE an der Wärmebereitstellung oder dem Wärme-/Kälteenergiebedarf

¹ nur bei Neubau sowie Modernisierung im Fall des § 80 Absatz 2 GEG

² Mehrfachnennungen möglich

³ EFH: Einfamilienhaus, MFH: Mehrfamilienhaus ⁴ Anteil der Einzelanlage an der Wärmebereitstellung aller Anlagen

⁵ Anteil EE an der Wärmebereitstellung der Einzelanlage/aller Anlagen

ENERGIEAUSWEIS für Wohngebäude

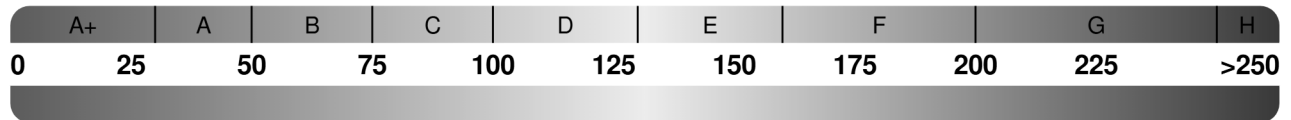
gemäß den §§ 79 ff. des Gebäudeenergiegesetz (GEG) vom 08.08.2020 , novelliert am 16.10.2023

Erfasster Energieverbrauch des Gebäudes

Registriernummer:

3

Energieverbrauch

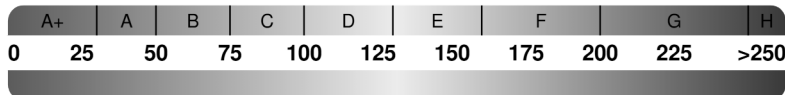


Endenergieverbrauch dieses Gebäudes (Pflichtangabe in Immobilienanzeigen)

kWh/(m²·a)

Verbrauchserfassung – Heizung und Warmwasser

Vergleichswerte Endenergie ²



Effizienzhaus 40

MFH Neubau

EFH Neubau

EFH energetisch gut modernisiert

Durchschnitt Wohngebäudebestand

MFH energetisch nicht wesentlich modernisiert

EFH energetisch nicht wesentlich modernisiert

Die modellhaft ermittelten Vergleichswerte beziehen sich auf Gebäude, in denen die Wärme für Heizung und Warmwasser durch Heizkessel im Gebäude bereitgestellt wird.

Soll ein Energieverbrauch eines mit Fern- oder Nahwärme beheizten Gebäudes verglichen werden, ist zu beachten, dass hier normalerweise ein um 15 bis 30 % geringerer Energieverbrauch als bei vergleichbaren Gebäuden mit Kesselheizung zu erwarten ist.

Erläuterungen zum Verfahren

Das Verfahren zur Ermittlung des Energieverbrauchs ist durch das GEG vorgegeben. Die Werte der Skala sind spezifische Werte pro Quadratmeter Gebäudenutzfläche (A_N) nach dem GEG, die im Allgemeinen größer ist als die Wohnfläche des Gebäudes. Der tatsächliche Energieverbrauch eines Gebäudes weicht insbesondere wegen des Witterungseinflusses und sich ändernden Nutzerverhaltens vom angegebenen Energieverbrauch ab.

¹ gegebenenfalls auch Leerstandszuschläge, Warmwasser- oder Kühlpauschale in kWh

² EFH: Einfamilienhaus, MFH: Mehrfamilienhaus

ENERGIEAUSWEIS für Wohngebäude

gemäß den §§ 79 ff. des Gebäudeenergiegesetz (GEG) vom 08.08.2020, novelliert am 16.10.2023

Erläuterungen

5

Angabe Gebäudeteil – Seite 1

Bei Wohngebäuden, die zu einem nicht unerheblichen Anteil zu anderen als Wohnzwecken genutzt werden, ist die Ausstellung des Energieausweises gemäß § 79 Absatz 2 Satz 2 GEG auf den Gebäudeteil zu beschränken, der getrennt als Wohngebäude zu behandeln ist (siehe im Einzelnen § 106 GEG). Dies wird im Energieausweis durch die Angabe "Gebäudeteil" deutlich gemacht.

Erneuerbare Energien – Seite 1

Hier wird darüber informiert, wofür und in welcher Art erneuerbare Energien genutzt werden. Bei Neubauten enthält Seite 2 (Angaben zur Nutzung erneuerbarer Energien) dazu weitere Angaben.

Energiebedarf – Seite 2

Der Energiebedarf wird hier durch den Jahres-Primärenergiebedarf und den Endenergiebedarf dargestellt. Diese Angaben werden rechnerisch ermittelt. Die angegebenen Werte werden auf der Grundlage der Bauunterlagen bzw. gebäudebezogener Daten und unter Annahme von standardisierten Randbedingungen (z. B. standardisierte Klimadaten, definiertes Nutzerverhalten, standardisierte Innentemperatur und innere Wärmegevinne usw.) berechnet. So lässt sich die energetische Qualität des Gebäudes unabhängig vom Nutzerverhalten und von der Wetterlage beurteilen. Insbesondere wegen der standardisierten Randbedingungen erlauben die angegebenen Werte keine Rückschlüsse auf den tatsächlichen Energieverbrauch. Dies ist in einer Energieberatung, die mit angepassten Randbedingungen rechnet und einen Verbrauchs-Bedarfs-Abgleich vornimmt, möglich.

Primärenergiebedarf – Seite 2

Der Primärenergiebedarf bildet die Energieeffizienz des Gebäudes ab. Er berücksichtigt neben der Endenergie mithilfe von Primärenergiefaktoren auch die so genannte „Vorkette“ (Erkundung, Gewinnung, Verteilung, Umwandlung) der jeweils eingesetzten Energieträger (z. B. Heizöl, Gas, Strom, erneuerbare Energien etc.). Ein kleiner Wert signalisiert einen geringen Bedarf und damit eine hohe Energieeffizienz sowie eine die Ressourcen und die Umwelt schonende Energienutzung.

Gebäudehülle – Seite 2

Angegeben ist der spezifische, auf die wärmeübertragende Umfassungsfläche bezogene Transmissionswärmeverlust. Er beschreibt die durchschnittliche energetische Qualität aller wärmeübertragenden Umfassungsflächen (Außenwände, Decken, Fenster etc.) eines Gebäudes. Ein kleiner Wert signalisiert einen guten baulichen Wärmeschutz. Außerdem stellt das GEG bei Neubauten Anforderungen an den sommerlichen Wärmeschutz (Schutz vor Überhitzung) eines Gebäudes.

Endenergiebedarf – Seite 2

Der Endenergiebedarf gibt die nach technischen Regeln berechnete, jährlich benötigte Energiemenge für Heizung, Lüftung und Warmwasserbereitung an. Er wird unter Standardklima- und Standardnutzungsbedingungen errechnet und ist ein Indikator für die Energieeffizienz eines Gebäudes und seiner Anlagentechnik. Der Endenergiebedarf ist die Energiemenge, die dem Gebäude unter der Annahme von standardisierten Bedingungen und unter Berücksichtigung der Energieverluste zugeführt werden muss, damit die standardisierte Innentemperatur, der Warmwasserbedarf und die notwendige Lüftung sichergestellt werden können. Ein kleiner Wert signalisiert einen geringen Bedarf und damit eine hohe Energieeffizienz.

Angaben zu erneuerbaren Energien zur Erfüllung der 65%-EE-Regel – Seite 2

§ 71 Absatz 1 GEG sieht vor, dass Heizungsanlagen, die zum Zweck der Inbetriebnahme in einem Gebäude eingebaut oder aufgestellt werden grundsätzlich zu mindestens 65 Prozent mit erneuerbaren Energien betrieben werden. Die 65%-EE-Regel gilt ausdrücklich nur für neu eingebaute oder aufgestellte Heizungen und überdies nach Maßgabe eines Systems von Übergangsregeln nach den §§ 71 ff. GEG. In dem Feld „Angaben zur Nutzung erneuerbarer Energien“ kann für Anlagen, die den §§ 71 ff. GEG bereits unterfallen, die Erfüllung per Nachweis im Einzelfall oder per pauschaler Erfüllungsoption ausgewiesen werden. Für Bestandsanlagen, auf die §§ 71 ff. nicht anzuwenden sind oder für die Übergangsregelungen nach § 71 Absatz 8, 9 oder § 71i - § 71m GEG oder sonstige Ausnahmen gelten, können die zur Wärmebereitstellung eingesetzten erneuerbaren Energieträger aufgeführt und kann jeweils der prozentuale Anteil an der Wärmebereitstellung des Gebäudes ausgewiesen werden.

Endenergieverbrauch – Seite 3

Der Endenergieverbrauch wird für das Gebäude auf der Basis der Abrechnungen von Heiz- und Warmwasserkosten nach der Heizkostenverordnung oder auf Grund anderer geeigneter Verbrauchsdaten ermittelt. Dabei werden die Energieverbrauchsdaten des gesamten Gebäudes und nicht der einzelnen Wohneinheiten zugrunde gelegt. Der erfasste Energieverbrauch für die Heizung wird anhand der konkreten örtlichen Wetterdaten und mithilfe von Klimafaktoren auf einen deutschlandweiten Mittelwert umgerechnet. So führt beispielsweise ein hoher Verbrauch in einem einzelnen harten Winter nicht zu einer schlechteren Beurteilung des Gebäudes. Der Endenergieverbrauch gibt Hinweise auf die energetische Qualität des Gebäudes und seiner Heizungsanlage. Ein kleiner Wert signalisiert einen geringen Verbrauch. Ein Rückschluss auf den künftig zu erwartenden Verbrauch ist jedoch nicht möglich; insbesondere können die Verbrauchsdaten einzelner Wohneinheiten stark differieren, weil sie von der Lage der Wohneinheiten im Gebäude, von der jeweiligen Nutzung und dem individuellen Verhalten der Bewohner abhängen.

Im Fall längerer Leerstände wird hierfür ein pauschaler Zuschlag rechnerisch bestimmt und in die Verbrauchserfassung einbezogen. Im Interesse der Vergleichbarkeit wird bei dezentralen, in der Regel elektrisch betriebenen Warmwasseranlagen der typische Verbrauch über eine Pauschale berücksichtigt: Gleiches gilt für den Verbrauch von eventuell vorhandenen Anlagen zur Raumkühlung. Ob und inwieweit die genannten Pauschalen in die Erfassung eingegangen sind, ist der Tabelle „Verbrauchserfassung“ zu entnehmen.

Primärenergieverbrauch – Seite 3

Der Primärenergieverbrauch geht aus dem für das Gebäude ermittelten Endenergieverbrauch hervor. Wie der Primärenergiebedarf wird er mithilfe von Umrechnungsfaktoren ermittelt, die die Vorkette der jeweils eingesetzten Energieträger berücksichtigen.

Treibhausgasemissionen - Seite 2 und 3

Die mit dem Primärenergiebedarf oder dem Primärenergieverbrauch verbundenen Treibhausgasemissionen des Gebäudes werden als äquivalente Kohlendioxidemissionen ausgewiesen.

Pflichtangaben für Immobilienanzeigen – Seite 2 und 3

Nach dem GEG besteht die Pflicht, in Immobilienanzeigen die in § 87 Absatz 1 GEG genannten Angaben zu machen. Die dafür erforderlichen Angaben sind dem Energieausweis zu entnehmen, je nach Ausweisart der Seite 2 oder 3.

Vergleichswerte – Seite 2 und 3

Die Vergleichswerte auf Endenergieebene sind modellhaft ermittelte Werte und sollen lediglich Anhaltspunkte für grobe Vergleiche der Werte dieses Gebäudes mit den Vergleichswerten anderer Gebäude sein. Es sind Bereiche angegeben, innerhalb derer ungefähr die Werte für die einzelnen Vergleichskategorien liegen.