

Exposé

Wohnung in Berlin

4,5 Zimmerwohnung Berlin Lichterfelde-West



Objekt-Nr. OM-432949

Wohnung

Verkauf: **697.000 €**

Ansprechpartner:
Reinhard Wieser

10225 Berlin
Berlin
Deutschland

Baujahr	2016	Zustand	gepflegt
Zimmer	4,50	Schlafzimmer	3
Wohnfläche	82,00 m ²	Badezimmer	1
Hausgeld mtl.	400 €	Etage	1. OG
Übernahme	Nach Vereinbarung	Heizung	Zentralheizung

Exposé - Beschreibung

Objektbeschreibung

Diese hochwertige und lichtdurchflutete 4-Zimmer-Wohnung überzeugt durch moderne Architektur, eine durchdachte Raumaufteilung und eine attraktive Lage im beliebten Berliner Südwesten.

Die Wohnung ist aktuell vermietet.

Herzstück der Wohnung ist der offen gestaltete Wohn-, Ess- und Küchenbereich mit vergrößertem Zugang, der ein großzügiges und kommunikatives Wohngefühl vermittelt. Die Raumhöhe von ca. 2,77 m unterstreicht das luftige Ambiente zusätzlich. Die Küche ist mit einer Kochinsel ausgestattet.

In den Wohnräumen sorgt hochwertiges Eichenparkett für eine warme und elegante Atmosphäre. Das Bad mit Eckbadewanne lädt zum Entspannen ein. Elektrische Fensterläden bieten zusätzlichen Komfort und Privatsphäre. Ein sonniger Balkon erweitert den Wohnraum ins Freie.

Zur Wohnung gehören zwei große Kellerräume, die viel Stauraum bieten.

Das Gelände bietet für Kinder Aufenthalts- und Spielmöglichkeiten.

Ausstattung

Ausstattung im Überblick:

- * Baujahr 2016
- * 4 Zimmer
- * Offener Wohn-/Ess-/Küchenbereich mit vergrößertem Zugang
- * Raumhöhe ca. 2,77 m
- * Küche mit Starkstromanschluss (Kochinsel möglich)
- * Hauptbad mit Eckbadewanne
- * Parkettboden (Eiche)
- * Elektrische Fensterläden
- * Sonniger Balkon
- * 2 große Kellerräume
- * Tiefgarage im Haus (kein eigener Stellplatz)
- * Großer gemeinschaftlicher Fahrradkeller
- * Spielplatz auf dem Wohnareal

Fußboden:

Parkett

Weitere Ausstattung:

Balkon, Keller, Aufzug, Einbauküche

Sonstiges

Verkauf ohne Makler = Ersparnis von ca. 25.000 €.

Lage

Die Wohnung liegt in Lichtenfelde-West, einem der gefragtesten und grünsten Wohnviertel Berlins. Das Viertel besticht durch ein ruhiges, gepflegtes Ambiente mit stilvoller Bebauung, viel Grün und hoher Lebensqualität.

Einkaufsmöglichkeiten, Cafés, Bäckereien sowie Restaurants sind bequem erreichbar. Schulen und Kitas befinden sich in unmittelbarer Nähe, was die Lage besonders familienfreundlich macht.

Für Erholung und Freizeit bieten sich ideale Bedingungen: Der Botanische Garten ist nur wenige Gehminuten entfernt und zählt zu den schönsten Naherholungsgebieten der Stadt. Auch die Universität sowie weitere wissenschaftliche Einrichtungen sind fußläufig erreichbar.

Die S-Bahn-Station Lichtenfelde West sorgt für eine sehr gute Verkehrsanbindung. Das Regierungsviertel und der Bundestag sind mit der S-Bahn in ca. 25–30 Minuten erreichbar – ideal für Pendler und Mitarbeitende öffentlicher Einrichtungen.

Diese Wohnung vereint modernes Wohnen, hochwertige Ausstattung, Familienfreundlichkeit, Nähe zur Natur und eine exzellente Anbindung an das Berliner Stadtzentrum.

Infrastruktur:

Apotheke, Lebensmittel-Discount, Allgemeinmediziner, Kindergarten, Grundschule, Hauptschule, Realschule, Gymnasium, Gesamtschule, Öffentliche Verkehrsmittel

Exposé - Galerie



Modell



Anlage im Modell

Exposé - Galerie



Wohnanlage, Kinderspielplatz



Curtiusstraße mit Grundschule

Exposé - Galerie



Fußbodenbelag



Wohn/Esszimmer

Exposé - Galerie



Wohnzimmer



Küche

Exposé - Galerie



Blick zur Schule



Küche

Exposé - Galerie



Küche



Küche

Exposé - Galerie

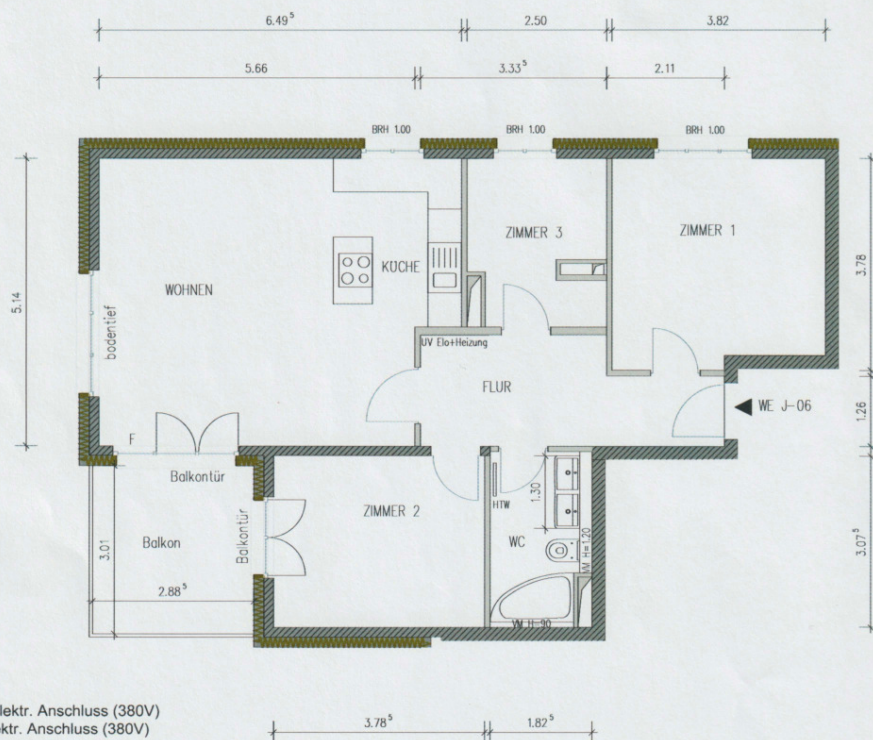


Exposé - Galerie



Exposé - Grundrisse

Lichte Raumhöhe ca. 2.88 m



Küche

Kochinsel mit elektr. Anschluss (380V)
zusätzlicher elektr. Anschluss (380V)

Bad

Bad als Zimmer 3
Entfall aller Sanitärobjekte und Fliesen

WC

Eckbadewanne
Doppelwaschtisch

Tür

Tür zw. Flur und Wohnzimmer - 101/226 cm

Bodenbelag

WC - Fliesen, der Rest - Parkett

Stand 20.01.2016

Die Maßangaben sind Rohbaumaße, Abweichungen sind möglich. Zur Einrichtungsplanung sind die angegebenen Maße nicht geeignet. Die Abmessungen der Heizkörper (HK) werden durch den Fachplaner festgelegt.

Exposé - Anhänge

1. Energieausweis

ENERGIEAUSWEIS für Wohngebäude

gemäß den §§ 16 ff. der Energieeinsparverordnung (EnEV) vom ¹ 18.11.2013

Gültig bis: 13.02.2027

1

Gebäude

Gebäudetyp	[Redacted]		Gebäudeinfo (freiwillig)
Adresse	[Redacted]		
Gebäudeteil	Wohngebäude Hs. J		
Baujahr Gebäude ³	2014		
Baujahr Wärmeerzeuger ^{3,4}	2014		
Anzahl Wohnungen	11		
Gebäudenutzfläche (A _n)	752 m ²	<input type="checkbox"/> nach § 19 EnEV aus der Wohnfläche ermittelt	
Wesentliche Energieträger für Heizung und Warmwasser ³	Nah/Fernw.KWK, erneuerbar		
Erneuerbare Energien	Art: Fernwärme	Verwendung: —	
Art der Lüftung/Kühlung	<input type="checkbox"/> Fensterlüftung <input type="checkbox"/> Lüftungsanlage mit Wärmerückgewinnung <input type="checkbox"/> Anlage zur Kühlung <input type="checkbox"/> Schachtlüftung <input checked="" type="checkbox"/> Lüftungsanlage ohne Wärmerückgewinnung		
Anlass der Ausstellung des Energieausweises	<input checked="" type="checkbox"/> Neubau <input type="checkbox"/> Modernisierung (Änderung/Erweiterung) <input type="checkbox"/> Sonstiges (freiwillig) <input type="checkbox"/> Vermietung/Verkauf		

Hinweise zu den Angaben über die energetische Qualität des Gebäudes

Die energetische Qualität eines Gebäudes kann durch die Berechnung des **Energiebedarfs** unter Annahme von standardisierten Randbedingungen oder durch die Auswertung des **Energieverbrauchs** ermittelt werden. Als Bezugsfläche dient die energetische Gebäudenutzfläche nach der EnEV, die sich in der Regel von den allgemeinen Wohnflächenangaben unterscheidet. Die angegebenen Vergleichswerte sollen überschlägige Vergleiche ermöglichen (**Erläuterungen** - siehe Seite 5). Teil des Energieausweises sind die Modernisierungsempfehlungen (Seite 4).

- Der Energieausweis wurde auf der Grundlage von Berechnungen des **Energiebedarfs** erstellt (Energiebedarfsausweis). Die Ergebnisse sind auf **Seite 2** dargestellt. Zusätzliche Informationen zum Verbrauch sind freiwillig.
- Der Energieausweis wurde auf der Grundlage von Auswertungen des **Energieverbrauchs** erstellt (Energieverbrauchsausweis). Die Ergebnisse sind auf **Seite 3** dargestellt.

Datenerhebung Bedarf/Verbrauch durch Eigentümer Aussteller
 Dem Energieausweis sind zusätzliche Informationen zur energetischen Qualität beigefügt (freiwillige Angabe).

Hinweise zur Verwendung des Energieausweises

Der Energieausweis dient lediglich der Information. Die Angaben im Energieausweis beziehen sich auf das gesamte Wohngebäude oder den oben bezeichneten Gebäudeteil. Der Energieausweis ist lediglich dafür gedacht, einen überschlägigen Vergleich von Gebäuden zu ermöglichen.

Aussteller

Lang Ingenieure GmbH & Co.KG
 md_13/5450
 Pretzfelder Strasse 24
 91320 Ebermannstadt

Johannes Lang
 M. Sc.
 BaylkaBau
 Energieberater
 Wohngebäude
 803403
 14.02.2017
 Ausstellungstermin
 Unterschrift des Ausstellers

¹ Datum der angewendeten EnEV, gegebenenfalls angewendeten Änderungsverordnung zur EnEV (Registriernummer (§ 17 Absatz 4 Satz 4 und 5 EnEV) ist das Datum der Antragstellung einzutragen; die Registriernummer ist nach deren Eingang nachträglich einzusetzen. ³ Mehrfachangaben möglich ² Bei nicht rechtzeitiger Zuteilung der ⁴ bei Wärmenetzen Baujahr der Übergabestation

ENERGIEAUSWEIS für Wohngebäude

gemäß den §§ 16 ff. der Energieeinsparverordnung (EnEV) vom 18.11.2013

Berechneter Energiebedarf des Gebäudes

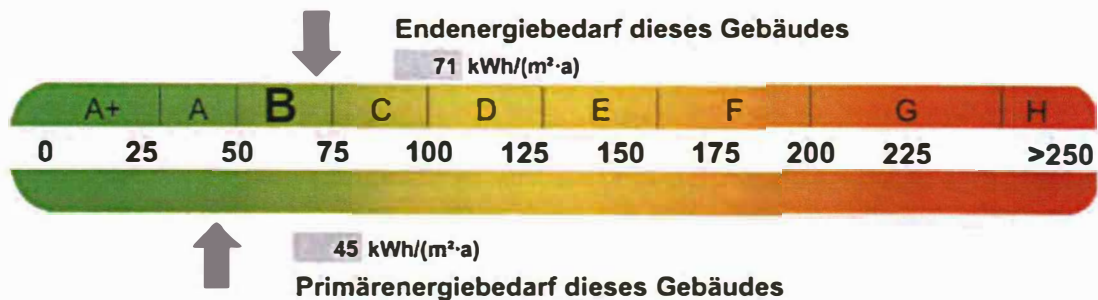
Registriernummer² BE-2017-001194969

(oder: "Registriernummer wurde beantragt am ...")

2

Energiebedarf

CO₂-Emissionen³ -4 kg/(m²·a)



Anforderungen gemäß EnEV⁴

Primärenergiebedarf

Ist-Wert 45 kWh/(m²·a) Anforderungswert 71 kWh/(m²·a)

Energetische Qualität der Gebäudehülle H_T⁵

Ist-Wert 0,35 W/(m²·K) Anforderungswert 0,50 W/(m²·K)

Sommerlicher Wärmeschutz (bei Neubau) eingehalten

Für Energiebedarfsberechnungen verwendetes Verfahren

Verfahren nach DIN V 4108-6 und DIN V 4701-10

Verfahren nach DIN V 18599

Regelung nach § 3 Absatz 5 EnEV

Vereinfachungen nach § 9 Absatz 2 EnEV

Endenergiebedarf dieses Gebäudes
[Pflichtangabe in Immobilienanzeigen]

71 kWh/(m²·a)

Angaben zum EEWärmeG⁵

Nutzung erneuerbarer Energien zur Deckung des Wärme- und Kältebedarfs auf Grund des Erneuerbare-Energien-Wärmegesetzes (EEWärmeG)

Art:	Deckungsanteil:	
		0 %
		0 %
		0 %

Ersatzmaßnahmen⁶

Die Anforderungen des EEWärmeG werden durch die Ersatzmaßnahme nach § 7 Absatz 1 Nummer 2 EEWärmeG erfüllt.

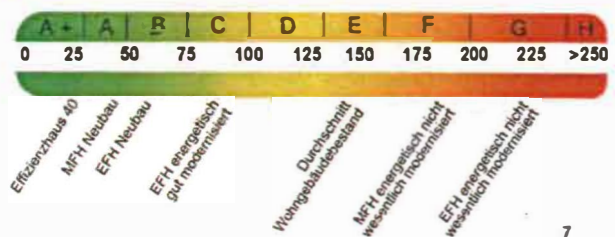
Die nach § 7 Absatz 1 Nummer 2 EEWärmeG verschärften Anforderungswerte der EnEV sind eingehalten.

Die in Verbindung mit § 8 EEWärmeG um % verschärften Anforderungswerte der EnEV sind eingehalten.

Verschärfter Anforderungswert Primärenergiebedarf: 60,3 kWh/(m²·a)

Verschärfter Anforderungswert für die energetische Qualität der Gebäudehülle H_T⁵: 0,43 W/(m²·K)

Vergleichswerte Endenergie



Erläuterungen zum Berechnungsverfahren

Die Energieeinsparverordnung lässt für die Berechnung des Energiebedarfs unterschiedliche Verfahren zu, die im Einzelfall zu unterschiedlichen Ergebnissen führen können. Insbesondere wegen standardisierter Randbedingungen erlauben die angegebenen Werte keine Rückschlüsse auf den tatsächlichen Energieverbrauch. Die ausgewiesenen Bedarfswerte der Skala sind spezifische Werte nach der EnEV pro Quadratmeter Gebäudenutzfläche (A_N), die im Allgemeinen größer ist als die Wohnfläche des Gebäudes.

¹ siehe Fußnote 1 auf Seite 1 des Energieausweises
Angabe

² siehe Fußnote 2 auf Seite 1 des Energieausweises
nur bei Neubau sowie bei Modernisierung im Fall des § 16 Absatz 1 Satz 3 EnEV

³ freiwillige

⁶ nur bei Neubau im Fall der Anwendung von § 7 Absatz 1 Nummer 2 EEWärmeG

⁷ EFH: Einfamilienhaus, MFH: Mehrfamilienhaus

ENERGIEAUSWEIS für Wohngebäude

gemäß den §§ 16 ff. der Energieeinsparverordnung (EnEV) vom ¹ 18.11.2013

Erfasster Energieverbrauch des Gebäudes

Registriernummer ² BE-2017-001194969

(oder: "Registriernummer wurde beantragt am ...")

3

Energieverbrauch



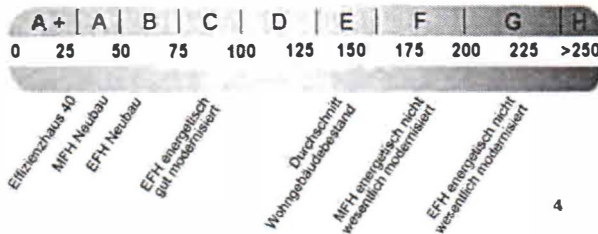
Endenergieverbrauch dieses Gebäudes
[Pflichtangabe in Immobilienanzeigen]

kWh/(m²·a)

Verbrauchserfassung - Heizung und Warmwasser

Zeitraum		Energieträger ³	Primär- energie- faktor	Energieverbrauch [kWh]	Anteil Warmwasser [kWh]	Anteil Heizung [kWh]	Klima- faktor
von	bis						

Vergleichswerte Endenergie



Die modellhaft ermittelten Vergleichswerte beziehen sich auf Gebäude, in denen die Wärme für Heizung und Warmwasser durch Heizkessel im Gebäude bereitgestellt wird. Soll ein Energieverbrauch eines mit Fern- oder Nahwärme beheizten Gebäudes verglichen werden, ist zu beachten, dass hier normalerweise ein um 15 bis 30 % geringerer Energieverbrauch als bei vergleichbaren Gebäuden mit Kesselheizung zu erwarten ist.

Erläuterungen zum Verfahren

Das Verfahren zur Ermittlung des Energieverbrauchs ist durch die Energieeinsparverordnung vorgegeben. Die Werte der Skala sind spezifische Werte pro Quadratmeter Gebäudenutzfläche (A_N) nach der Energieeinsparverordnung, die im Allgemeinen größer ist als die Wohnfläche des Gebäudes. Der tatsächliche Energieverbrauch einer Wohnung oder eines Gebäudes weicht insbesondere wegen des Witterungseinflusses und sich ändernden Nutzerverhaltens vom angegebenen Energieverbrauch ab.

¹ siehe Fußnote 1 auf Seite 1 des Energieausweises
auch Leerstandszuschläge, Warmwasser- oder Kühlpauschale in kWh

² siehe Fußnote 2 auf Seite 1 des Energieausweises

³ gegebenfalls

⁴ EFH: Einfamilienhaus, MFH: Mehrfamilienhaus

ENERGIEAUSWEIS für Wohngebäude

gemäß den §§ 16 ff. der Energieeinsparverordnung (EnEV) vom ¹ 18.11.2013

Erläuterungen

5

Angabe Gebäudeteil - Seite 1

Bei Wohngebäuden, die zu einem nicht unerheblichen Anteil zu anderen als Wohnzwecken genutzt werden, ist die Ausstellung des Energieausweises gemäß dem Muster nach Anlage 6 auf den Gebäudeteil zu beschränken, der getrennt als Wohngebäude zu behandeln ist (siehe im Einzelnen § 22 EnEV). Dies wird im Energieausweis durch die Angabe "Gebäudeteil" deutlich gemacht.

Erneuerbare Energien - Seite 1

Hier wird darüber informiert, wofür und in welcher Art erneuerbare Energien genutzt werden. Bei Neubauten enthält Seite 2 (Angaben zum EEWärmeG) dazu weitere Angaben.

Energiebedarf - Seite 2

Der Energiebedarf wird hier durch den Jahres-Primärenergiebedarf und den Endenergiebedarf dargestellt. Diese Angaben werden rechnerisch ermittelt. Die angegebenen Werte werden auf der Grundlage der Bauunterlagen bzw. gebäudebezogener Daten und unter Annahme von standardisierten Randbedingungen (z.B. standardisierte Klimadaten, definiertes Nutzerverhalten, standardisierte Innentemperatur und innere Wärmegewinne usw.) berechnet. So lässt sich die energetische Qualität des Gebäudes unabhängig vom Nutzerverhalten und von der Wetterlage beurteilen. Insbesondere wegen der standardisierten Randbedingungen erlauben die angegebenen Werte keine Rückschlüsse auf den tatsächlichen Energieverbrauch.

Primärenergiebedarf - Seite 2

Der Primärenergiebedarf bildet die Energieeffizienz des Gebäudes ab. Er berücksichtigt neben der Endenergie auch die so genannte "Vorkette" (Erkundung, Gewinnung, Verteilung, Umwandlung) der jeweils eingesetzten Energieträger (z.B. Heizöl, Gas, Strom, erneuerbare Energien etc.). Ein kleiner Wert signalisiert einen geringen Bedarf und damit eine hohe Energieeffizienz sowie eine die Ressourcen und die Umwelt schonende Energienutzung. Zusätzlich können die mit dem Energiebedarf verbundenen CO₂-Emissionen des Gebäudes freiwillig angegeben werden.

Energetische Qualität der Gebäudehülle - Seite 2

Angegeben ist der spezifische, auf die wärmeübertragende Umfassungsfläche bezogene Transmissionswärmeverlust (Formelzeichen in der EnEV: H_T). Er beschreibt die durchschnittliche energetische Qualität aller wärmeübertragenden Umfassungsflächen (Außenwände, Decken, Fenster etc.) eines Gebäudes. Ein kleiner Wert signalisiert einen guten baulichen Wärmeschutz. Außerdem stellt die EnEV Anforderungen an den sommerlichen Wärmeschutz (Schutz vor Überhitzung) eines Gebäudes.

Endenergiebedarf - Seite 2

Der Endenergiebedarf gibt die nach technischen Regeln berechnete, jährlich benötigte Energiemenge für Heizung, Lüftung und Warmwasserbereitung an. Er wird unter Standardklima- und Standardnutzungsbedingungen errechnet und ist ein Indikator für die Energieeffizienz eines Gebäudes und seiner Anlagentechnik. Der Endenergiebedarf ist die Energiemenge, die dem Gebäude unter der Annahme von standardisierten Bedingungen und unter Berücksichtigung der Energieverluste zugeführt werden muss, damit die standardisierte Innentemperatur, der Warmwasserbedarf und die notwendige Lüftung sichergestellt werden können. Ein kleiner Wert signalisiert einen geringen Bedarf und damit eine hohe Energieeffizienz.

Angaben zum EEWärmeG - Seite 2

Nach dem EEWärmeG müssen Neubauten in bestimmtem Umfang erneuerbare Energien zur Deckung des Wärme- und Kältebedarfs nutzen. In dem Feld "Angaben zum EEWärmeG" sind die Art der eingesetzten erneuerbaren Energien und der prozentuale Anteil der Pflichterfüllung abzulesen. Das Feld "Ersatzmaßnahmen" wird ausgefüllt, wenn die Anforderungen des EEWärmeG teilweise oder vollständig durch Maßnahmen zur Einsparung von Energie erfüllt werden. Die Angaben dienen gegenüber der zuständigen Behörde als Nachweis des Umfangs der Pflichterfüllung durch die Ersatzmaßnahme und der Einhaltung der für das Gebäude geltenden verschärften Anforderungswerte der EnEV.

Endenergieverbrauch - Seite 3

Der Endenergieverbrauch wird für das Gebäude auf der Basis der Abrechnungen von Heiz- und Warmwasserkosten nach der Heizkostenverordnung oder auf Grund anderer geeigneter Verbrauchsdaten ermittelt. Dabei werden die Energieverbrauchsdaten des gesamten Gebäudes und nicht der einzelnen Wohneinheiten zugrunde gelegt. Der erfasste Energieverbrauch für die Heizung wird anhand der konkreten örtlichen Wetterdaten und mithilfe von Klimafaktoren auf einen deutschlandweiten Mittelwert umgerechnet. So führt beispielsweise ein hoher Verbrauch in einem einzelnen harten Winter nicht zu einer schlechteren Beurteilung des Gebäudes. Der Endenergieverbrauch gibt Hinweise auf die energetische Qualität des Gebäudes und seiner Heizungsanlage. Ein kleiner Wert signalisiert einen geringen Verbrauch. Ein Rückschluss auf den künftig zu erwartenden Verbrauch ist jedoch nicht möglich; insbesondere können die Verbrauchsdaten einzelner Wohneinheiten stark differieren, weil sie von der Lage der Wohneinheiten im Gebäude, von der jeweiligen Nutzung und dem individuellen Verhalten der Bewohner abhängen. Im Fall längerer Leerstände wird hierfür ein pauschaler Zuschlag rechnerisch bestimmt und in die Verbrauchserfassung einbezogen. Im Interesse der Vergleichbarkeit wird bei dezentralen, in der Regel elektrisch betriebenen Warmwasseranlagen der typische Verbrauch über eine Pauschale berücksichtigt. Gleiches gilt für den Verbrauch von eventuell vorhandenen Anlagen zur Raumkühlung. Ob und inwieweit die genannten Pauschalen in die Erfassung eingegangen sind, ist der Tabelle "Verbrauchserfassung" zu entnehmen.

Primärenergieverbrauch - Seite 3

Der Primärenergieverbrauch geht aus dem für das Gebäude ermittelten Endenergieverbrauch hervor. Wie der Primärenergiebedarf wird er mithilfe von Umrechnungsfaktoren ermittelt, die die Vorkette der jeweils eingesetzten Energieträger berücksichtigen.

Pflichtangaben für Immobilienanzeigen - Seite 2 und 3

Nach der EnEV besteht die Pflicht, in Immobilienanzeigen die in § 16a Absatz 1 genannten Angaben zu machen. Die dafür erforderlichen Angaben sind dem Energieausweis zu entnehmen, je nach Ausweisart der Seite 2 oder 3.

Vergleichswerte - Seite 2 und 3

Die Vergleichswerte auf Endenergieebene sind modellhaft ermittelte Werte und sollen lediglich Anhaltspunkte für grobe Vergleiche der Werte dieses Gebäudes mit den Vergleichswerten anderer Gebäude sein. Es sind Bereiche angegeben, innerhalb derer ungefähr die Werte für die einzelnen Vergleichskategorien liegen.

¹ siehe Fußnote 1 auf Seite 1 des Energieausweises