

Exposé

Wohnung in Salzgitter

Wohnung zu Vermieten SZ-Thiede



Objekt-Nr. OM-432478

Wohnung

Vermietung: **700 € + NK**

Ansprechpartner:
Yalman

Frankfurter Str.90
38239 Salzgitter
Niedersachsen
Deutschland

| | | | |
|-------------------|-----------------------|--------------|---------------|
| Baujahr | 1999 | Übernahme | sofort |
| Etagen | 2 | Zustand | Neuwertig |
| Zimmer | 3,00 | Schlafzimmer | 1 |
| Wohnfläche | 120,00 m ² | Badezimmer | 1 |
| Energieträger | Gas | Etage | 2. OG |
| Nebenkosten | 200 € | Stellplätze | 1 |
| Summe Nebenkosten | 200 € | Heizung | Etagenheizung |

Exposé - Beschreibung

Objektbeschreibung

Achtung, es handelt sich nicht um 120 qm Wohnfläche.

Für die tatsächliche Wohnfläche müsste man die Balkon sowie die Kellerfläche dementsprechend abziehen. Es werden ja auch zum Teil die Dachschrägen abgezogen.

Somit komme ich auf ca. 80 qm reine Wohnfläche zuzüglich Balkon und Keller.

Sie haben die Möglichkeit Ihre individuelle Küche in 2 verschiedenen Räumen herzurichten. Anschlüsse sind hierzu vorhanden.

Die Wohnung ist zur Zeit leergeräumt.

Sie bekommen auch einen KFZ Stellplatz direkt vor der Tür. Diese ist im Mietpreis von 900 Euro warm im Monat mit enthalten.

Strom und Gas müssen Sie direkt selbst an den Versorger zahlen. Diese sind nicht in den Nebenkosten mitenthalten. Die Nebenkosten von 200 Euro sind pauschalisiert. Es erfolgt keine Nebenkostenabrechnung. In den Nebenkosten sind auch Winterdienst sowie die Treppenhausreinigung mitenthalten.

Ausstattung

Fußboden:

Parkett, Laminat

Weitere Ausstattung:

Balkon, Terrasse, Dachterrasse, Vollbad

Lage

Infrastruktur:

Apotheke, Lebensmittel-Discount, Allgemeinmediziner, Kindergarten, Grundschule, Realschule, Öffentliche Verkehrsmittel

Exposé - Galerie



Exposé - Galerie



Exposé - Galerie



Exposé - Galerie



Exposé - Galerie



Exposé - Galerie



Exposé - Galerie



Exposé - Galerie



Exposé - Galerie



Exposé - Galerie



Exposé - Galerie



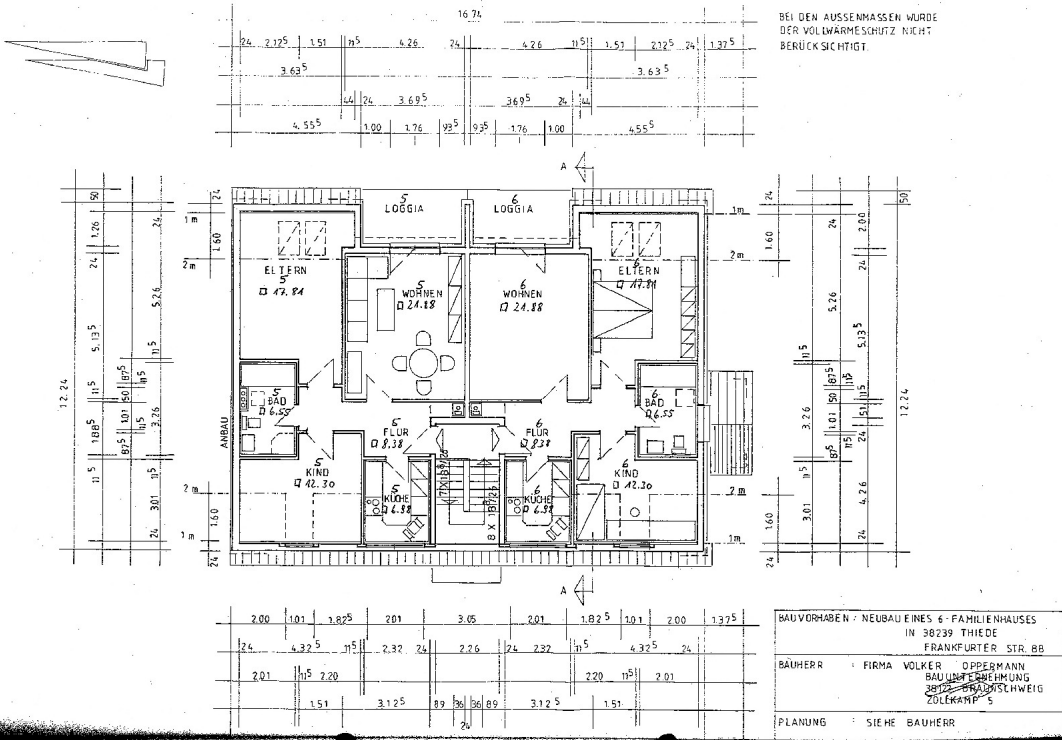
Exposé - Galerie



Exposé - Galerie



Exposé - Grundrisse



Exposé - Anhänge

1.

ENERGIEAUSWEIS für Wohngebäude

gemäß den §§ 16ff. Energieeinsparverordnung (EnEV) vom 18. November 2013

Gültig bis: 01.03.2030

Registriernummer NI-2020-003101017

1

Gebäude

| | | | |
|--|--|--------------------------|---|
| Kennung | 4700414_0_brf | Auftrags-Nr.: EAP-7497-9 | |
| Gebäudetyp | Mehrfamilienhaus | | |
| Adresse | Frankfurter Str. 90, 38239 Salzgitter | | |
| Gebäudeteil | Wohnteil gemischt genutztes Gebäude | | |
| Baujahr Gebäude | 1996 | | |
| Baujahr Wärmeerzeuger | 1997, 2012 | | |
| Anzahl Wohnungen | 6 | | |
| Gebäudenutzfläche (A _N) | 559,8 | | <input checked="" type="checkbox"/> nach § 19 EnEV aus der Wohnfläche ermittelt |
| Wesentliche Energieträger für Heizung und Warmwasser | Erdgas | | |
| Erneuerbare Energien | Art: | | |
| | Verwendung: | | |
| Art der Lüftung/Kühlung | <input checked="" type="checkbox"/> Fensterlüftung <input type="checkbox"/> Lüftungsanlage mit Wärmerückgewinnung <input type="checkbox"/> Anlage zur Kühlung <input type="checkbox"/> Schachtlüftung <input type="checkbox"/> Lüftungsanlage ohne Wärmerückgewinnung | | |
| Anlass der Ausstellung des Energieausweises | <input type="checkbox"/> Neubau <input type="checkbox"/> Modernisierung (Änderung/Erweiterung) <input checked="" type="checkbox"/> Sonstiges (freiwillig) <input type="checkbox"/> Vermietung/Verkauf | | |

Hinweise zu den Angaben über die energetische Qualität des Gebäudes

Die energetische Qualität eines Gebäudes kann durch die Berechnung des **Energiebedarfs** unter Annahme von standardisierten Randbedingungen oder durch die Auswertung des **Energieverbrauchs** ermittelt werden. Als Bezugsfläche dient die energetische Gebäudenutzfläche nach der EnEV, die sich in der Regel von den allgemeinen Wohnflächenangaben unterscheidet. Die angegebenen Vergleichswerte sollen überschlägige Vergleiche ermöglichen (**Erläuterungen – siehe Seite 5**). Teil des Energieausweises sind die Modernisierungsempfehlungen (Seite 4).

Der Energieausweis wurde auf der Grundlage von Berechnungen des Energiebedarfs erstellt (Energiebedarfsausweis).

Der Energieausweis wurde auf der Grundlage von Auswertungen des Energieverbrauchs erstellt (Energieverbrauchsausweis).

Die Datenerhebung für den Energieausweis erfolgte durch den Eigentümer Aussteller

Hinweise zur Verwendung des Energieausweises

Der Energieausweis dient lediglich der Information. Die Angaben im Energieausweis beziehen sich auf das gesamte Wohngebäude oder den oben bezeichneten Gebäudeteil. Der Energieausweis ist lediglich dafür gedacht, einen überschlägigen Vergleich von Gebäuden zu ermöglichen.

Aussteller:



BRUNATA-METRONA GmbH
i.A. Bernhard Mundry, Dipl.-Ing. Architekt, Energieberater
Max-Planck-Straße 2, 50354 Hürth

02. März 2020

Ausstellungsdatum

Unterschrift des Ausstellers

ENERGIEAUSWEIS

für Wohngebäude

gemäß den §§ 16ff. Energieeinsparverordnung (EnEV) vom 18. November 2013

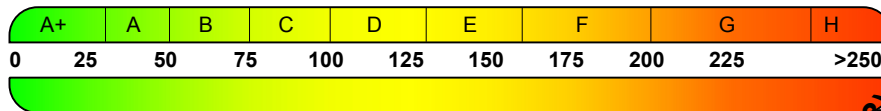
Berechneter Energiebedarf des Gebäudes

Registriernummer NI-2020-003101017

2

Energiebedarf

CO₂-Emissionen kg/(m²a)



Anforderungen gemäß EnEV

Primärenergiebedarf

Ist-Wert kWh/(m²a) Anforderungswert kWh/(m²a)

Energetische Qualität der Gebäudehülle H_T'

Ist-Wert W/(m²K) Anforderungswert W/(m²K)

Sommerlicher Wärmeschutz (bei Neubau)

eingehalten

Für Energiebedarfsberechnungen verwendetes Verfahren

Verfahren nach DIN EN 14108-6 und DIN V 4701-10

Verfahren nach DIN V 18599

Berechnung nach § 3 Absatz 5 EnEV

Vereinfachungen nach § 9 Abs. 2 EnEV

Endenergiebedarf dieses Gebäudes

[Pflichtangabe in Immobilienanzeigen]

Angaben zum EEWärmeG

Nutzung erneuerbarer Energien zur Deckung des Wärme- und Kältebedarfs auf Grund des Erneuerbare-Energien-Wärmegesetzes (EEWärmeG)

Art: Deckungsanteil: %

Ersatzmaßnahmen

Die Anforderungen des EEWärmeG werden durch die Ersatzmaßnahme nach § 7 Absatz Nummer 2 EEWärmeG erfüllt.

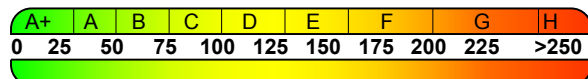
Die nach § 7 Absatz Nummer 2 EEWärmeG verschärfen Anforderungswerte der EnEV sind eingehalten.

Die in Verbindung mit § 8 EEWärmeG um % verschärfen Anforderungswerte der EnEV sind eingehalten.

Verschärfter Anforderungswert Primärenergiebedarf: kWh/(m²a)

Verschärfter Anforderungswert für die energetische Qualität der Gebäudehülle H_T' W/(m²K)

Gleichwerte Endenergie



Effizienzhaus 40
MFH Neubau
EFH Neubau
EFH energetisch gut modernisiert
Wohngebäudebestand
MFH energetisch nicht wesentlich modernisiert
EFH energetisch nicht wesentlich modernisiert

Erläuterungen zum Berechnungsverfahren

Die Energieeinsparverordnung lässt für die Berechnung des Energiebedarfs unterschiedliche Verfahren zu, die im Einzelfall zu unterschiedlichen Ergebnissen führen können. Insbesondere wegen standardisierter Randbedingungen erlauben die angegebenen Werte keine Rückschlüsse auf den tatsächlichen Energieverbrauch. Die ausgewiesenen Bedarfswerte der Skala sind spezifische Werte nach der EnEV pro Quadratmeter Gebäudenutzfläche (A_N), die im Allgemeinen größer ist als die Wohnfläche des Gebäudes.

Beauftragt und erstellt wurde ein Energieverbrauchsausweis (siehe folgende Seite 3).
Daher ist diese Seite 2 für den Energiebedarfsausweis nicht befüllt.

ENERGIEAUSWEIS für Wohngebäude

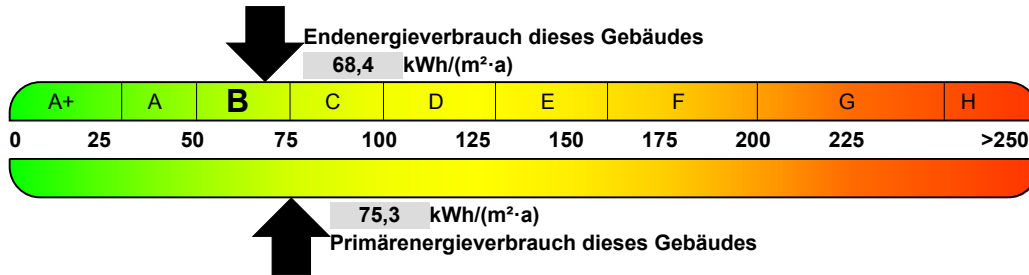
gemäß den §§ 16ff. Energieeinsparverordnung (EnEV) vom 18. November 2013

Erfasster Energieverbrauch des Gebäudes

Registriernummer NI-2020-003101017

3

Energieverbrauch



Endenergieverbrauch dieses Gebäudes

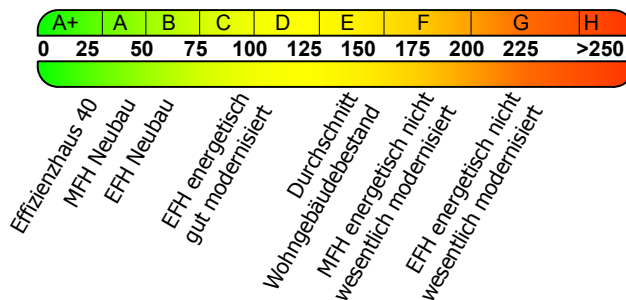
[Pflichtangabe in Immobilienanzeigen]

68,4 kWh/(m²·a)

Verbrauchserfassung - Heizung und Warmwasser

| Zeitraum | | Energieträger ¹ | Primär-energie-faktor | Energieverbrauch [kWh] | Anteil Warmwasser [kWh] | Anteil Heizung [kWh] | Klima-faktor |
|------------|------------|----------------------------|-----------------------|------------------------|-------------------------|----------------------|--------------|
| von | bis | | | | | | |
| 01.01.2016 | 31.12.2018 | Erdgas | 1,10 | 108.355 | 44.784 | 63.571 | 1,10 |
| | | | | | | | |
| | | | | | | | |
| | | | | | | | |
| | | | | | | | |

Vergleichswerte Endenergie



Die modellhaft ermittelten Vergleichswerte beziehen sich auf Gebäude, in denen Wärme für Heizung und Warmwasser durch Heizkessel im Gebäude bereitgestellt wird. Soll ein Energieverbrauch eines mit Fern- oder Nahwärme beheizten Gebäudes verglichen werden, ist zu beachten, dass hier normalerweise ein um 15 - 30 % geringerer Energieverbrauch als bei vergleichbaren Gebäuden mit Kesselheizung zu erwarten ist.

EFH: Einfamilienhaus, MFH: Mehrfamilienhaus

Erläuterungen zum Verfahren

Das Verfahren zur Ermittlung des Energieverbrauchs ist durch die Energieeinsparverordnung vorgegeben. Die Werte der Skala sind spezifische Werte pro Quadratmeter Gebäudenutzfläche (AN) nach der Energieeinsparverordnung, die im Allgemeinen größer ist als die Wohnfläche des Gebäudes. Der tatsächliche Energieverbrauch einer Wohnung oder eines Gebäudes weicht insbesondere wegen des Witterungseinflusses und sich ändernden Nutzerverhaltens vom angegebenen Energieverbrauch ab.

¹ Gegebenenfalls auch Leerstandszuschläge, Warmwasser oder Kühlpauschale in kWh (s. letzte Seite des Energieausweises unter Zuschläge für Leerstand, Warmwasser, Kühlung).

ENERGIEAUSWEIS

für Wohngebäude

gemäß den §§ 16ff. Energieeinsparverordnung (EnEV) vom 18. November 2013

Empfehlungen des Ausstellers

Registriernummer NI-2020-003101017

4

Empfehlungen zur kostengünstigen Modernisierung

Maßnahmen zur kostengünstigen Verbesserung der Energieeffizienz sind möglich nicht möglich

Empfohlene Modernisierungsmaßnahmen

| Nr. | Bau- & oder Anlagenteile | Maßnahmenbeschreibung in einzelnen Schritten | empfohlen | | (freiwillige Angaben) | |
|-----|--------------------------|---|---|-------------------------------------|------------------------------|---|
| | | | in Zusammenhang mit größerer Modernisierung | als Einzelmaßnahme | geschätzte Amortisationszeit | geschätzte Kosten pro eingesparte Kilowattstunde Endenergie |
| 1 | Heizungsanlage | Aufgrund Ihrer Angaben empfiehlt es sich, die Heizung und Anlagenkomponenten zu prüfen. Mögliche Maßnahmen können sein: Dämmung der zugänglichen Leitungen in unbeheizten Räumen, hydraulischer Abgleich, moderne Pumpenregelung, Einbau von neuen Thermostatventilen, Austausch des Heizkessels bzw. Brenners. | <input checked="" type="checkbox"/> | <input checked="" type="checkbox"/> | | |
| | | | <input type="checkbox"/> | <input type="checkbox"/> | | |
| | | | <input type="checkbox"/> | <input type="checkbox"/> | | |
| | | | <input type="checkbox"/> | <input type="checkbox"/> | | |
| | | | <input type="checkbox"/> | <input type="checkbox"/> | | |

Hinweis: Modernisierungsempfehlungen für das Gebäude dienen lediglich der Information. Sie sind kurz gefasste Hinweise und kein Ersatz für eine Energieberatung.

Ergänzende Erläuterungen zu den Angaben im Energieausweis (Angaben freiwillig)

Die Berechnung und Empfehlung erfolgt ohne Durchführung eines Vororttermins durch den Aussteller und ausschließlich aufgrund der vom Kunden zur Verfügung gestellten Angaben zum Objekt und zum Energieverbrauch. Daten zum Energiebedarf und der Gebäudesubstanz liegen dem Aussteller nicht vor und wurden nicht geprüft. Für die Feststellung von Umfang und Wirtschaftlichkeit möglicher Modernisierungsmaßnahmen empfehlen wir einen Vororttermin mit einem ortsansässigen Energieberater.

ENERGIEAUSWEIS für Wohngebäude

gemäß den §§ 16ff. Energieeinsparverordnung (EnEV) vom 18. November 2013

Erläuterungen

Registriernummer NI-2020-003101017

5

Gebäudenutzfläche (A_N) - Seite 1

Die Gebäudenutzfläche wird mit einem in der Energieeinsparverordnung festgelegten Umrechnungsfaktor über die beheizte Wohnfläche ermittelt. Dieser Umrechnungsfaktor beträgt bei reinen Wohngebäuden mit bis zu zwei Wohneinheiten mit beheiztem Keller 1,35 und bei allen übrigen Wohngebäuden 1,2. Die Gebäudenutzfläche ist daher immer größer als die Wohnfläche.

Beispiel: Beträgt die beheizte Wohnfläche für ein Mehrfamilienhaus 1000 m², ergibt sich eine Gebäudenutzfläche von 1000 m² x 1,2 = 1200 m².

Endenergieverbrauch – Seite 3

Der Endenergieverbrauch für das Gebäude wird auf Basis der Abrechnungen von Heiz- und Warmwasserkosten nach Heizkostenverordnung oder auf der Grundlage anderer geeigneter Verbrauchsdaten ermittelt. Dabei werden die Energieverbrauchsdaten des gesamten Gebäudes und nicht die der einzelnen Wohneinheiten zugrunde gelegt. Bei gemischt genutzten Gebäuden (Wohnungen und Gewerbe in einem Gebäude) beziehen sich die Energieverbrauchsdaten lediglich auf alle Wohnungen. Der Endenergieverbrauch in kWh je Quadratmeter Nutzfläche und Jahr [kWh/(m²·a)] gibt Hinweise auf die energetische Qualität des Gebäudes und seiner Heizungsanlage. Ein kleiner Wert signalisiert einen geringen Verbrauch. Ein Rückschluss auf den künftig zu erwartenden Verbrauch ist jedoch nicht möglich; insbesondere können die Verbrauchsdaten einzelner Wohneinheiten stark differieren, weil sie von der Lage der Wohneinheiten im Gebäude, von der jeweiligen Nutzung und dem individuellen Verhalten der Bewohner abhängen.

Primärenergieverbrauch – Seite 3

Der Primärenergieverbrauch wird mit einem normativ festgelegten Primärenergiefaktor über den Endenergieverbrauch ermittelt. Dieser Primärenergiefaktor ist wiederum abhängig vom eingesetzten Energieträger und zeigt, welche Menge an Primärenergie für die Gewinnung, Umwandlung und Verteilung beim jeweils eingesetzten Energieträger aufzuwenden ist, um eine bestimmte Endenergiemenge bereitzustellen. Beispielsweise betragen die Primärenergiefaktoren für Heizöl und Erdgas 1,1 und für Holz 0,2.

Beispiel: Beträgt der Endenergieverbrauch für ein gasbeheiztes Gebäude 100 kWh/(m²·a), ergibt sich ein Primärenergieverbrauch von 100 kWh/(m²·a) x 1,1 = 110 kWh/(m²·a).

Zuschläge für Leerstand, Warmwasser, Kühlung – Seite 3

Im Fall längerer Leerstände ist nach Energieeinsparverordnung hierfür ein pauschaler Zuschlag rechnerisch zu bestimmen und in die Verbrauchserfassung einzubeziehen.

Ebenfalls in der Energieeinsparverordnung definiert ist, dass ein Energieausweis immer den Verbrauch von Heizung und Warmwasser berücksichtigen muss. Wird das Warmwasser nicht mit der Heizungsanlage bzw. dezentral erzeugt, wird ebenfalls ein fiktiver Zuschlag als typischer Verbrauch über eine definierte Pauschale vorgesehen, um eine Vergleichbarkeit mit solchen Heizungsanlagen herzustellen, die neben der Beheizung des Gebäudes auch zur Warmwasserbereitung dienen. Gleiches gilt für den Verbrauch von eventuell vorhandenen Anlagen zur Raumkühlung.

Ob und inwieweit die genannten Zuschläge in die Erfassung eingegangen sind, ist der Tabelle „Verbrauchserfassung“ zu entnehmen.

Klimafaktor - Seite 3

Der Klimafaktor ist ein u. a. vom Deutschen Wetterdienst angegebener Wert. Dieser wird postleitzahlengenau auf Grundlage der konkreten örtlichen Wetterdaten ermittelt und monatlich aktualisiert. Anhand des Klimafaktors wird der Energieverbrauch für die Heizung auf einen deutschlandweiten Mittelwert umgerechnet. Damit werden klimatische Schwankungen einzelner Jahre und klimawirksame Standortunterschiede ausgeglichen.

So führt beispielsweise ein hoher Verbrauch in einem einzelnen harten Winter oder an einem kalten Standort nicht zu einer schlechteren Beurteilung des Gebäudes.

Der Klimafaktor kann zwischen den verschiedenen Abrechnungszeiträumen - je nach Witterung - stark voneinander abweichen.

Vergleichswerte – Seite 3

Die Vergleichswerte auf Endenergieebene sind modellhaft ermittelte Werte und sollen lediglich Anhaltspunkte für grobe Vergleiche der Werte dieses Gebäudes mit den Vergleichswerten anderer Gebäude sein. Es sind Bereiche angegeben, innerhalb derer ungefähr die Werte für die einzelnen Vergleichskategorien liegen.

Pflichtangaben in Immobilienanzeigen

Nach der Energieeinsparverordnung besteht die Pflicht, in Immobilienanzeigen die in § 16a Absatz 1 genannten Angaben zu machen. Die dafür erforderlichen, im Folgenden genannten Angaben sind dem Energieausweis zu entnehmen:

- Baujahr des Gebäudes (s. Seite 1)
- Wesentlicher Energieträger für die Heizung und Warmwasser (s. Seite 1)
- Art des Energieausweises (hier: Energieverbrauchsausweis, s. Seite 1)
- Endenergieverbrauch (s. Seite 3)
- Energieeffizienzklasse (s. Seite 3)