

# Exposé

## Wohngemeinschaft in Frankfurt

### G-Zimmer in FFM West - Bielefelderstr. zu vermieten



Objekt-Nr. OM-424932

#### Wohngemeinschaft

Vermietung: **499 € + NK**

Ansprechpartner:  
Frank Biedermann

65931 Frankfurt  
Hessen  
Deutschland

Baujahr	1958	Etage	1. OG
Wohnfläche	9,00 m²	Heizung	Zentralheizung
Nutzfläche	18,00 m²	Mobilar	Vollmöbliert
Energieträger	Gas	Raucher	Nein
Mietsicherheit	998 €	Geschlecht	Keine Einschr.
Übernahme	sofort		

# Exposé - Beschreibung

## Objektbeschreibung

Wir bieten ein gemütliches und voll möbliertes Zimmer in einer entspannten WG in Frankfurt am Main, Bielefelderstraße. Das Zimmer ist ideal für Studenten, Berufstätige oder Praktikanten, die eine ruhige und freundliche Atmosphäre suchen.

Details zum Zimmer

Größe: ca. 9m<sup>2</sup>

Ausstattung:

Bett mit Matratze

Kleiderschrank

höhenverstellbarer Schreibtisch mit Stuhl

Helles Fenster mit viel Tageslicht

## Ausstattung

In der WG leben aktuell zwei junge Männer.

Gemeinschaftsräume:

Voll ausgestattete Küche mit Kühlschrank, Herd und Backofen

Badezimmer mit Badewanne und integrierter Dusche

Internet: WLAN inklusive

Im Gemeinschaftskeller steht eine Waschmaschine zur gemeinsamen Nutzung.

**Fußboden:**

Laminat, Fliesen

**Weitere Ausstattung:**

Keller, Vollbad, Einbauküche

## Sonstiges

Mindestmietzeit: 6 Monate

Die genannte Miete ist ein All-Inklusiv Miete. Es fallen keine weiteren Kosten an - außer GEZ-Gebühren.

Wir freuen uns über eine Nachricht mit einer kurzen Beschreibung (Alter, Beruf/Studium, Hobbys, etc.).

## Lage

Die Wohnung befindet sich in zentraler Lage in der Bielefelderstraße im westlichen Frankfurter Stadtteil Zeilsheim.

Nur wenige Minuten zu Fuß zu Supermärkten, Restaurants und Cafés.

Gute Anbindung an den öffentlichen Nahverkehr (Bus/Bahn/Tram).

Zeilsheim ist eine Mischung aus alt (historischer Ortskern), neu (Siedlungen) und bewegter Geschichte, eingebettet in eine grüne Umgebung.

**Infrastruktur:**

Apotheke, Lebensmittel-Discount, Allgemeinmediziner, Kindergarten, Grundschule, Hauptschule, Realschule, Gymnasium, Gesamtschule, Öffentliche Verkehrsmittel

# Exposé - Energieausweis

Energieausweistyp	Verbrauchsausweis
Erstellungsdatum	ab 1. Mai 2014
Endenergieverbrauch	119,00 kWh/(m²a)
Energieeffizienzklasse	D

## Exposé - Galerie



Zimmer II - voll möbliert

# Exposé - Galerie



integrierter Kleiderschrank



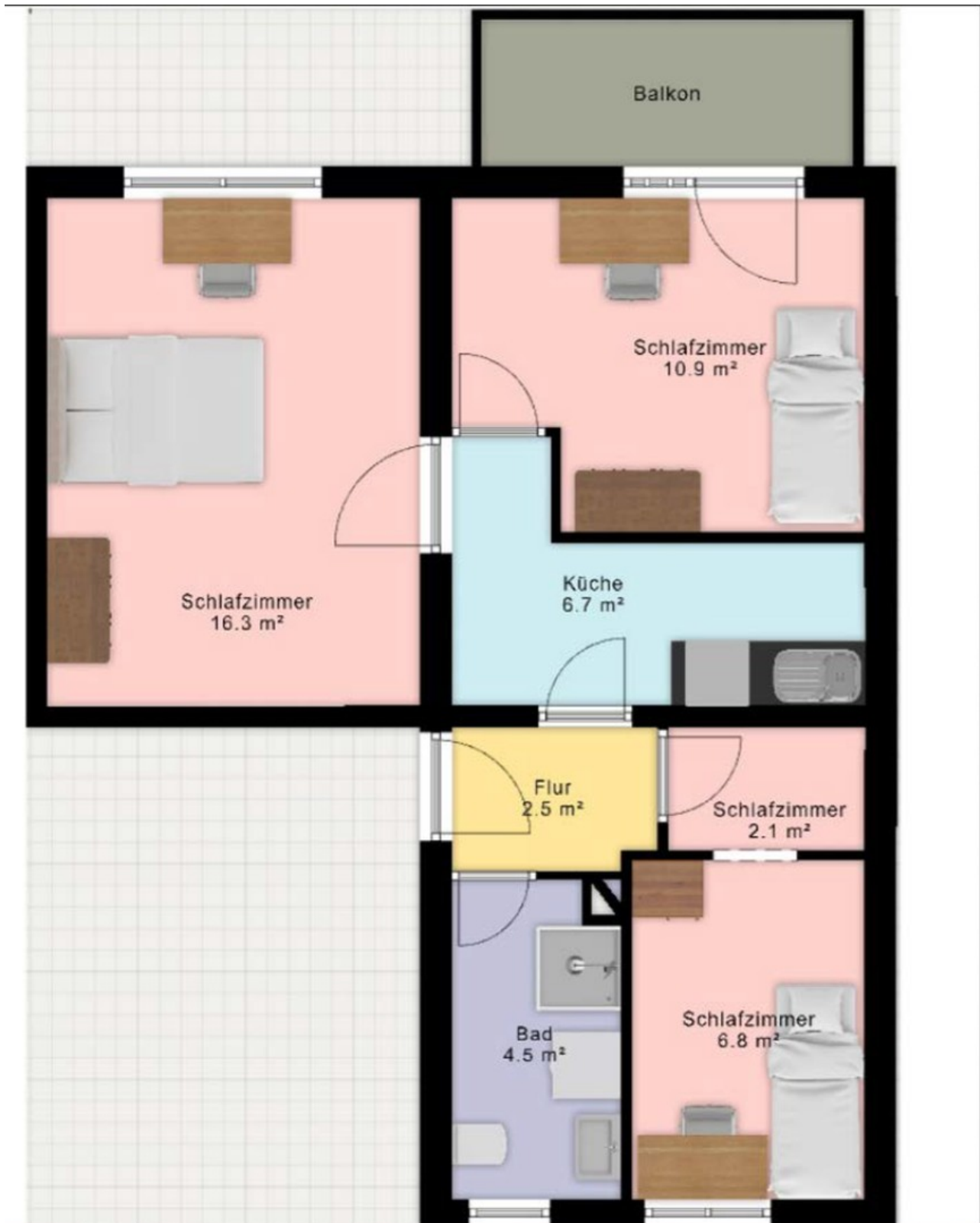
Badezimmer

# Exposé - Galerie



Einbauküche

# Exposé - Grundrisse



Zimmer rechts unten

# Exposé - Anhänge

## 1. Energieausweis



# ENERGIEAUSWEIS für Wohngebäude

gemäß den §§ 16 ff. Energieeinsparverordnung (EnEV) vom <sup>1</sup> 18. November 2013

Gültig bis: **08.03.2030**

Registriernummer<sup>2</sup>

HE-2020-003110641

1

## Gebäude

Gebäudetyp	Mehrfamilienhaus		
Adresse	Bielefelder Str. 7 - 9, 65931 Frankfurt		
Gebäudeteil	Gesamtes Gebäude		
Baujahr Gebäude <sup>3</sup>	1958		
Baujahr Wärmeerzeuger <sup>3, 4</sup>	1996		
Anzahl Wohnungen	10		
Gebäudenutzfläche (A <sub>N</sub> )	682,4 m <sup>2</sup>	<input type="checkbox"/> nach § 19 EnEV aus der Wohnfläche ermittelt	
Wesentliche Energieträger für Heizung und Warmwasser <sup>3</sup>	Erdgas LL		
Erneuerbare Energien	Art:	Verwendung:	
Art der Lüftung / Kühlung	<input checked="" type="checkbox"/> Fensterlüftung <input type="checkbox"/> Lüftungsanlage mit Wärmerückgewinnung <input type="checkbox"/> Anlage zur Kühlung <input type="checkbox"/> Schachtlüftung <input type="checkbox"/> Lüftungsanlage ohne Wärmerückgewinnung		
Anlass der Ausstellung des Energieausweises	<input type="checkbox"/> Neubau <input type="checkbox"/> Modernisierung (Änderung / Erweiterung) <input type="checkbox"/> Sonstiges (freiwillig) <input checked="" type="checkbox"/> Vermietung / Verkauf		

## Hinweise zu den Angaben über die energetische Qualität des Gebäudes

Die energetische Qualität eines Gebäudes kann durch die Berechnung des **Energiebedarfs** unter Annahme von standardisierten Randbedingungen oder durch die Auswertung des **Energieverbrauchs** ermittelt werden. Als Bezugsfläche dient die energetische Gebäudenutzfläche nach der EnEV, die sich in der Regel von den allgemeinen Wohnflächenangaben unterscheidet. Die angegebenen Vergleichswerte sollen überschlägige Vergleiche ermöglichen (**Erläuterungen – siehe Seite 5**). Teil des Energieausweises sind die Modernisierungsempfehlungen (Seite 4).

☐ Der Energieausweis wurde auf der Grundlage von Berechnungen des **Energiebedarfs** erstellt (Energiebedarfsausweis). Die Ergebnisse sind auf **Seite 2** dargestellt. Zusätzliche Informationen zum Verbrauch sind freiwillig.

☒ Der Energieausweis wurde auf der Grundlage von Auswertungen des **Energieverbrauchs** erstellt (Energieverbrauchsausweis). Die Ergebnisse sind auf **Seite 3** dargestellt.

Datenerhebung Bedarf/Verbrauch durch ☒ Eigentümer ☐ Aussteller

☐ Dem Energieausweis sind zusätzliche Informationen zur energetischen Qualität beigelegt (freiwillige Angabe).


## Hinweise zur Verwendung des Energieausweises

Der Energieausweis dient lediglich der Information. Die Angaben im Energieausweis beziehen sich auf das gesamte Wohngebäude oder den oben bezeichneten Gebäudeteil. Der Energieausweis ist lediglich dafür gedacht, einen überschlägigen Vergleich von Gebäuden zu ermöglichen.

Aussteller:

Gebäudeenergieberater des Handwerks / Schornsteinfeg...  
Bernd Rosenbach  
Otto-Wels-Str. 2  
50374 Erftstadt

09.03.2020  
Ausstellungsdatum

  
Unterschrift des Ausstellers

<sup>1</sup> Datum der angewendeten EnEV, gegebenenfalls angewendeten Änderungsverordnung zur EnEV der Registriernummer (§ 17 Absatz 4 Satz 4 und 5 EnEV) ist das Datum der Antragstellung einzutragen; die Registriernummer ist nach deren Eingang nachträglich einzusetzen.

<sup>3</sup> Mehrfachangaben möglich

<sup>2</sup> Bei nicht rechtzeitiger Zuteilung der Registriernummer ist nach deren <sup>4</sup> bei Wärmenetzen Baujahr der Übergabestation



# ENERGIEAUSWEIS für Wohngebäude

gemäß den §§ 16 ff. Energieeinsparverordnung(EnEV) vom <sup>1</sup> 18. November 2013

Berechneter Energiebedarf des Gebäudes

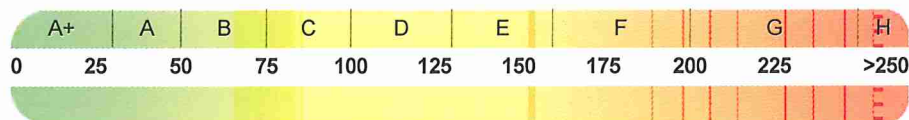
Registriernummer <sup>2</sup>

HE-2020-003110641

2

## Energiebedarf

CO<sub>2</sub>-Emissionen <sup>3</sup> kg/(m<sup>2</sup>·a)



### Anforderungen gemäß EnEV <sup>4</sup>

#### Primärenergiebedarf

Ist-Wert kWh/(m<sup>2</sup>·a) Anforderungswert kWh/(m<sup>2</sup>·a)

#### Energetische Qualität der Gebäudehülle H<sub>T</sub> <sup>1</sup>

Ist-Wert W/(m<sup>2</sup>·K) Anforderungswert W/(m<sup>2</sup>·K)

Sommerlicher Wärmeschutz (bei Neubau) ☐ eingehalten

### Für Energiebedarfsberechnungen verwendetes Verfahren

☐ Verfahren nach DIN V 4108-6 und DIN V 4701-10

☐ Verfahren nach DIN V 18599

☐ Regelung nach § 3 Absatz 5 EnEV

☐ Vereinfachungen nach § 9 Abs. 2 EnEV

## Endenergiebedarf dieses Gebäudes

[Pflichtangabe in Immobilienanzeigen]

## Angaben zum EEWärmeG <sup>5</sup>

Nutzung erneuerbarer Energien zur Deckung des Wärme- und Kältebedarfs auf Grund des Erneuerbare-Energien-Wärmegesetzes (EEWärmeG)

Art: Deckungsanteil: %  
%  
%

## Ersatzmaßnahmen <sup>6</sup>

Die Anforderungen des EEWärmeG werden durch die Ersatzmaßnahme nach § 7 Absatz 1 Nummer 2 EEWärmeG erfüllt.

- ☐ Die nach § 7 Absatz 1 Nummer 2 EEWärmeG verschärften Anforderungswerte der EnEV sind eingehalten.
- ☐ Die in Verbindung mit § 8 EEWärmeG um % verschärften Anforderungswerte der EnEV sind eingehalten.

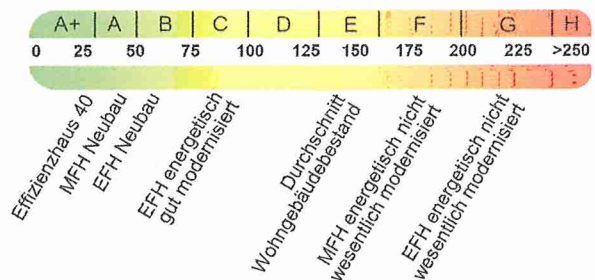
Verschärfter Anforderungswert

Primärenergiebedarf: kWh/(m<sup>2</sup>·a)

Verschärfter Anforderungswert für die energetische Qualität der Gebäudehülle H<sub>T</sub>

W/(m<sup>2</sup>·K)

## Vergleichswerte Endenergie



## Erläuterungen zum Berechnungsverfahren

Die Energieeinsparverordnung lässt für die Berechnung des Energiebedarfs unterschiedliche Verfahren zu, die im Einzelfall zu unterschiedlichen Ergebnissen führen können. Insbesondere wegen standardisierter Randbedingungen erlauben die angegebenen Werte keine Rückschlüsse auf den tatsächlichen Energieverbrauch. Die ausgewiesenen Bedarfswerte der Skala sind spezifische Werte nach der EnEV pro Quadratmeter Gebäudenutzfläche (A<sub>N</sub>), die im Allgemeinen größer ist als die Wohnfläche des Gebäudes.

<sup>1</sup> siehe Fußnote 1 auf Seite 1 des Energieausweises

<sup>4</sup> nur bei Neubau sowie bei Modernisierung im Fall des § 16 Absatz 1 Satz 3 EnEV

<sup>6</sup> nur bei Neubau im Fall der Anwendung von § 7 Absatz 1 Nummer 2 EEWärmeG

<sup>2</sup> siehe Fußnote 2 auf Seite 1 des Energieausweises

<sup>5</sup> nur bei Neubau

<sup>7</sup> EFH: Einfamilienhaus, MFH: Mehrfamilienhaus

<sup>3</sup> freiwillige Angabe

# ENERGIEAUSWEIS für Wohngebäude

gemäß den §§ 16 ff. Energieeinsparverordnung (EnEV) vom <sup>1</sup> 18. November 2013

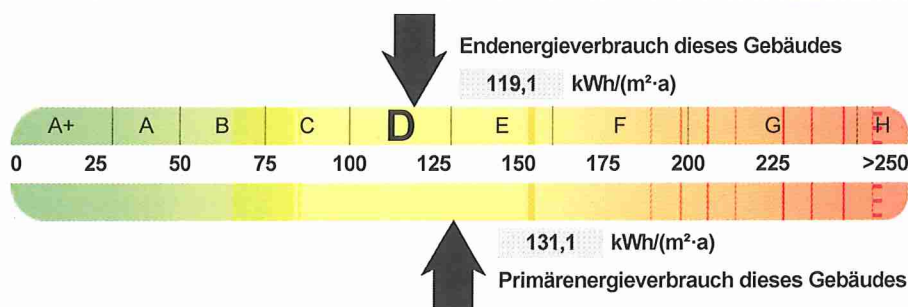
Erfasster Energieverbrauch des Gebäudes

Registriernummer<sup>2</sup>

HE-2020-003110641

3

## Energieverbrauch



## Endenergieverbrauch dieses Gebäudes

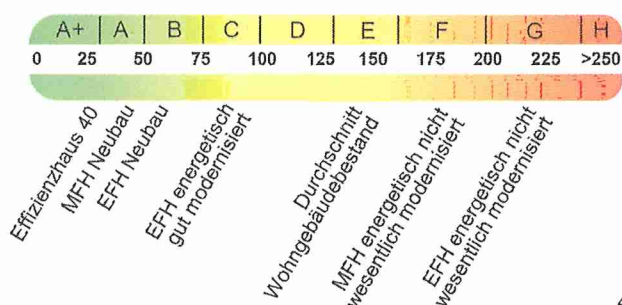
[Pflichtangabe in Immobilienanzeigen]

119,1 kWh/(m²·a)

## Verbrauchserfassung - Heizung und Warmwasser

Zeitraum		Energieträger <sup>3</sup>	Primär- energie- faktor-	Energieverbrauch [kWh]	Anteil Warmwasser [kWh]	Anteil Heizung [kWh]	Klima- faktor
von	bis						
01.01.2017	31.12.2019	Erdgas LL	1,10	204931	40944	163987	1,24

## Vergleichswerte Endenergie



Die modellhaft ermittelten Vergleichswerte beziehen sich auf Gebäude, in denen Wärme für Heizung und Warmwasser durch Heizkessel im Gebäude bereitgestellt wird.

Soll ein Energieverbrauch eines mit Fern- oder Nahwärme beheizten Gebäudes verglichen werden, ist zu beachten, dass hier normalerweise ein um 15 - 30 % geringerer Energieverbrauch als bei vergleichbaren Gebäuden mit Kesselheizung zu erwarten ist.

4

## Erläuterungen zum Verfahren

Das Verfahren zur Ermittlung des Energieverbrauchs ist durch die Energieeinsparverordnung vorgegeben. Die Werte der Skala sind spezifische Werte pro Quadratmeter Gebäudenutzfläche ( $A_N$ ) nach der Energieeinsparverordnung, die im Allgemeinen größer ist als die Wohnfläche des Gebäudes. Der tatsächliche Energieverbrauch einer Wohnung oder eines Gebäudes weicht insbesondere wegen des Witterungseinflusses und sich ändernden Nutzerverhaltens vom angegebenen Energieverbrauch ab.

<sup>1</sup> siehe Fußnote 1 auf Seite 1 des Energieausweises

<sup>2</sup> siehe Fußnote 2 auf Seite 1 des Energieausweises

<sup>3</sup> gegebenenfalls auch Leerstandszuschläge, Warmwasser- oder Kühlpauschale in kWh

<sup>4</sup> EFH: Einfamilienhaus, MFH: Mehrfamilienhaus

# ENERGIEAUSWEIS für Wohngebäude

gemäß den §§ 16 ff. Energieeinsparverordnung(EnEV) vom <sup>1</sup> 18. November 2013

Empfehlungen des Ausstellers

Registriernummer<sup>2</sup>

HE-2020-003110641

4

## Empfehlungen zur kostengünstigen Modernisierung

Maßnahmen zur kostengünstigen Verbesserung der Energieeffizienz sind ☒ möglich ☐ nicht möglich

### Empfohlene Modernisierungsmaßnahmen

Nr.	Bau- oder Anlagenteile	Maßnahmenbeschreibung in einzelnen Schritten	empfohlen		(freiwillige Angaben)	
			in Zusammenhang mit größerer Modernisierung	als Einzelmaßnahme	geschätzte Amortisationszeit	geschätzte Kosten pro eingesparte Kilowattstunde Endenergie
1	Wärmeerzeugung	Gas-Brennwert-Kessel mit solarer Heizungsunterstützung	<input type="checkbox"/>	<input type="checkbox"/>		

☐ weitere Empfehlungen auf gesondertem Blatt

**Hinweis:** Modernisierungsempfehlungen für das Gebäude dienen lediglich der Information.  
Sie sind kurz gefasste Hinweise und kein Ersatz für eine Energieberatung.

Genauere Angaben zu den Empfehlungen sind erhältlich bei/unter:

Gebäudeenergieberater des Handwerks / Schornsteinfegermeister, Bernd Rosenbach  
Otto-Wels-Str. 2, 50374 Erfstadt

## Ergänzende Erläuterungen zu den Angaben im Energieausweis (Angaben freiwillig)

<sup>1</sup> siehe Fußnote 1 auf Seite 1 des Energieausweises

<sup>2</sup> siehe Fußnote 2 auf Seite 1 des Energieausweises



# ENERGIEAUSWEIS für Wohngebäude

gemäß den §§ 16 ff. Energieeinsparverordnung(EnEV) vom <sup>1</sup> 18. November 2013

## Erläuterungen

5

### Angabe Gebäudeteil – Seite 1

Bei Wohngebäuden, die zu einem nicht unerheblichen Anteil zu anderen als Wohnzwecken genutzt werden, ist die Ausstellung des Energieausweises gemäß dem Muster nach Anlage 6 auf den Gebäudeteil zu beschränken, der getrennt als Wohngebäude zu behandeln ist (siehe im Einzelnen § 22 EnEV). Dies wird im Energieausweis durch die Angabe „Gebäudeteil“ deutlich gemacht.

### Erneuerbare Energien – Seite 1

Hier wird darüber informiert, wofür und in welcher Art erneuerbare Energien genutzt werden. Bei Neubauten enthält Seite 2 (Angaben zum EEWärmeG) dazu weitere Angaben.

### Energiebedarf – Seite 2

Der Energiebedarf wird hier durch den Jahres-Primärenergiebedarf und den Endenergiebedarf dargestellt. Diese Angaben werden rechnerisch ermittelt. Die angegebenen Werte werden auf der Grundlage der Bauunterlagen bzw. gebäudebezogener Daten und unter Annahme von standardisierten Randbedingungen (z.B. standardisierte Klimadaten, definiertes Nutzerverhalten, standardisierte Innentemperatur und innere Wärme Gewinne usw.) berechnet. So lässt sich die energetische Qualität des Gebäudes unabhängig vom Nutzerverhalten und von der Wetterlage beurteilen. Insbesondere wegen der standardisierten Randbedingungen erlauben die angegebenen Werte keine Rückschlüsse auf den tatsächlichen Energieverbrauch.

### Primärenergiebedarf –Seite 2

Der Primärenergiebedarf bildet die Energieeffizienz des Gebäudes ab. Er berücksichtigt neben der Endenergie auch die sogenannte „Vorkette“ (Erkundung, Gewinnung, Verteilung, Umwandlung) der jeweils eingesetzten Energieträger (z.B. Heizöl, Gas, Strom, erneuerbare Energien etc.). Ein kleiner Wert signalisiert einen geringen Bedarf und damit eine hohe Energieeffizienz sowie eine die Ressourcen und die Umwelt schonende Energienutzung. Zusätzlich können die mit dem Energiebedarf verbundenen CO<sup>2</sup>-Emissionen des Gebäudes freiwillig angegeben werden.

### Energetische Qualität der Gebäudehülle –Seite 2

Angegeben ist der spezifische, auf die wärmeübertragende Umfassungsfläche bezogene Transmissionswärmeverlust (Formelzeichen in der EnEV:  $H^T$ ). Er beschreibt die durchschnittliche energetische Qualität aller wärmeübertragenden Umfassungsflächen (Außenwände, Decken, Fenster etc.) eines Gebäudes. Ein kleiner Wert signalisiert einen guten baulichen Wärmeschutz. Außerdem stellt die EnEV Anforderungen an den sommerlichen Wärmeschutz (Schutz vor Überhitzung) eines Gebäudes.

### Endenergiebedarf –Seite 2

Der Endenergiebedarf gibt die nach technischen Regeln berechnete, jährlich benötigte Energiemenge für Heizung, Lüftung und Warmwasserbereitung an. Er wird unter Standardklima- und Standardnutzungsbedingungen errechnet und ist ein Indikator für die Energieeffizienz eines Gebäudes und seiner Anlagentechnik. Der Endenergiebedarf ist die Energiemenge, die dem Gebäude unter der Annahme von standardisierten Bedingungen und unter Berücksichtigung der Energieverluste zugeführt werden muss, damit die standardisierte Innentemperatur, der Warmwasserbedarf und die notwendige Lüftung sichergestellt werden können. Ein kleiner Wert signalisiert einen geringen Bedarf und damit eine hohe Energieeffizienz.

### Angaben zum EEWärmeG – Seite 2

Nach dem EEWärmeG müssen Neubauten in bestimmtem Umfang erneuerbare Energien zur Deckung des Wärme- und Kältebedarfs nutzen. In dem Feld „Angaben zum EEWärmeG“ sind die Art der eingesetzten erneuerbaren Energien und der prozentuale Anteil der Pflichterfüllung abzulesen. Das Feld „Ersatzmaßnahmen“ wird ausgefüllt, wenn die Anforderungen des EEWärmeG teilweise oder vollständig durch Maßnahmen zur Einsparung von Energie erfüllt werden. Die Angaben dienen gegenüber der zuständigen Behörde als Nachweis des Umfangs der Pflichterfüllung durch die Ersatzmaßnahme und der Einhaltung der für das Gebäude geltenden verschärften Anforderungswerte der EnEV.

### Endenergieverbrauch – Seite 3

Der Endenergieverbrauch wird für das Gebäude auf der Basis der Abrechnungen von Heiz- und Warmwasserkosten nach der Heizkostenverordnung oder auf Grund anderer geeigneter Verbrauchsdaten ermittelt. Dabei werden die Energieverbrauchsdaten des gesamten Gebäudes und nicht der einzelnen Wohneinheiten zugrunde gelegt. Der erfasste Energieverbrauch für die Heizung wird anhand der konkreten örtlichen Wetterdaten und mithilfe von Klimafaktoren auf einen deutschlandweiten Mittelwert umgerechnet. So führt beispielsweise ein hoher Verbrauch in einem einzelnen harten Winter nicht zu einer schlechteren Beurteilung des Gebäudes. Der Endenergieverbrauch gibt Hinweise auf die energetische Qualität des Gebäudes und seiner Heizungsanlage. Ein kleiner Wert signalisiert einen geringen Verbrauch. Ein Rückschluss auf den künftigen zu erwartenden Verbrauch ist jedoch nicht möglich; insbesondere können die Verbrauchsdaten einzelner Wohneinheiten stark differieren, weil sie von der Lage der Wohneinheiten im Gebäude, von der jeweiligen Nutzung und dem individuellen Verhalten der Bewohner abhängen.

Im Fall längerer Leerstände wird hierfür ein pauschaler Zuschlag rechnerisch bestimmt und in die Verbrauchserfassung einbezogen. Im Interesse der Vergleichbarkeit wird bei dezentralen, in der Regel elektrisch betriebenen Warmwasseranlagen der typische Verbrauch über eine Pauschale berücksichtigt. Gleiches gilt für den Verbrauch von eventuell vorhandenen Anlagen zur Raumkühlung. Ob und inwieweit die genannten Pauschalen in die Erfassung eingegangen sind, ist der Tabelle „Verbrauchserfassung“ zu entnehmen.

### Primärenergieverbrauch – Seite 3

Der Primärenergieverbrauch geht aus dem für das Gebäude ermittelten Endenergieverbrauch hervor. Wie der Primärenergiebedarf wird er mithilfe von Umrechnungsfaktoren ermittelt, die die Vorkette der jeweils eingesetzten Energieträger berücksichtigen.

### Pflichtangaben für Immobilienanzeigen – Seite 2 und 3

Nach der EnEV besteht die Pflicht, in Immobilienanzeigen die in § 16a Absatz 1 genannten Angaben zu machen. Die dafür erforderlichen Angaben sind dem Energieausweis zu entnehmen, je nach Ausweisart der Seite 2 oder 3.

### Vergleichswerte – Seite 2 und 3

Die Vergleichswerte auf Endenergieebene sind modellhaft ermittelte Werte und sollen lediglich Anhaltspunkte für grobe Vergleiche der Werte dieses Gebäudes mit den Vergleichswerten anderer Gebäude sein. Es sind Bereiche angegeben, innerhalb derer ungefähr die Werte für die einzelnen Vergleichskategorien liegen.

<sup>1</sup> siehe Fußnote 1 auf Seite 1 des Energieausweises

## BERECHNUNGSUNTERLAGEN

zur Ausstellung eines Energieausweises auf Basis des Energieverbrauchs  
gemäß Energieeinsparverordnung (EnEV)

### Übersicht Eingabedaten

#### Objekt

Gebäudetyp:	Mehrfamilienhaus
Straße:	Bielefelder Str. 7 - 9
PLZ / Ort:	65931 Frankfurt
Gebäudeteil:	Gesamtes Gebäude
Nutzfläche:	682,40 m²
Anzahl Wohneinheiten:	10

#### Energieverbrauch

Energieträger:	Erdgas LL
Einheit:	kWh Heizwert
Energieinhalt:	1,00 kWh / kWh H <sub>i</sub>

Abrechnungs- beginn	Abrechnungs- ende	Verbrauch		Heizung		Warmwasser	
		kWh H <sub>i</sub>	kWh	kWh	%	kWh	%
01.01.2017	31.12.2017	87460	87460	73812	84,4	13648	15,6
01.01.2018	31.12.2018	40044	40044	26396	65,9	13648	34,1
01.01.2019	31.12.2019	77427	77427	63779	82,4	13648	17,6

#### Klimakorrektur

basierend auf ortsgenauen Klimadaten des Deutschen Wetterdienstes  
Postleitzahl für Klimakorrekturdaten: 65931  
Ort: Frankfurt

#### Leerstände

- keine -

### Ergebnisse

#### Energieverbrauchskennwert

Abrechnungszeitraum:	01.01.2017 - 31.12.2019
Kennwert:	119,1 kWh/(m² a)