

Exposé

Gastronomie und Wohnung in Bergisch Gladbach

1A saniertes, historisches Juwel mit moderner Gastro-&-Event-Infrastruktur, City-Lage Bergisch GLad.



Objekt-Nr. OM-423101

Gastronomie und Wohnung

Verkauf: **1.850.000 €**

Ansprechpartner:
Lisa Wendling

51465 Bergisch Gladbach
Nordrhein-Westfalen
Deutschland

Baujahr	1840	Zustand	saniert
Grundstücksfläche	388,00 m ²	Gesamtfläche	375,00 m ²
Etagen	3	Neben-/Lagerfläche	5,00 m ²
Zimmer	18,00	Gastronomiefläche	300,00 m ²
Energieträger	Gas	Parkflächen	5
Übernahme	Nach Vereinbarung	Heizung	Fußbodenheizung

Exposé - Beschreibung

Objektbeschreibung

„Alles hat seine Zeit“

Nach mehr als 33 sorgfältigen, kreativen und erfolgreichen Jahren möchten wir die Buchmühle in neue verantwortungsvolle Hände geben. 3 Jahrzehnte war die Buchmühle eine Herzensangelegenheit.

Als selbstständige Architekten mit der Spezialisierung auf Denkmal und Fachwerk haben wir 1993 die Buchmühle gekauft und kernsaniert.

2012 - 2022 diente sie dem ‚bauoffice‘, einer Kooperation aus Ingenieuren und Handwerkern als Showroom.

2018-2022 haben mein Mann und ich die Buchmühle noch einmal komplett modernisiert und als exklusive Hochzeits-Location mit Café und Tagungsräumen ausgebaut. Hochwertige, denkmalgerechte, atmungsaktive und nachhaltige Materialien wurden verwendet und feinste technische Ausrüstung eingebaut, sowohl im Inneren als auch im Außenbereich.

Heute präsentiert sich die Buchmühle in einem Top-Zustand mit einer Vielzahl an unterschiedlich, großen Räumen und Nutzungsmöglichkeiten.

Die Bürger der Stadt verknüpfen positive Erlebnisse/Erinnerungen mit dem Gebäude und wertschätzen das idyllisch-schöne Gebäudeensemble mit seinem Reiz aus liebevoll, hergerichteter historischer Bausubstanz und dem anspruchsvoll-modernem Architektur-Design. Gerne nehmen sie das bunt gemischte Kulturprogramm bei den Veranstaltungen an, nutzen die Buchmühle als Tagungsstätte und feiern hier die wichtigen Anlässe ihres Lebens, einem Ort, an dem ein guter Geist herrscht.

Das Konzept einer Event-Location/Seminarhaus mit dem Fokus auf Hochzeiten und runde Geburtstagen, einem Kulturprogramm sowie Café ist eine Möglichkeit das vielseitige Raumprogramm, welches sich im Innenbereich über 370 qm erstreckt, zu nutzen.

Der Außenbereich mit 2 Terrassen (eine überdacht), einer BBQ-Station, einem Gartenhaus und 5 eigenen Stellplätze runden das Raumangebot ab. Umgeben von Grünflächen mit Parks sowie angrenzenden öffentlichen Parkplätzen, die Anbindung an die Fußgängerzone und an öffentliche Verkehrsmittel wie Bus und S-Bahn machen die Lage einzigartig.

Alle Nutzungen sind baurechtlich genehmigt und brandschutztechnisch geprüft/freigegeben. Konzessionen liegen vor, Hygienevorschriften werden nachweislich eingehalten und Zollprüfungen haben wir anstandslos bestanden.

Andere Nutzungskonzepte mit dem Fokus auf zentrale Lage mit Anbindung zum Grünen, repräsentative, historisch-moderner Architektur, Nachhaltigkeit und Individualität finden hier ebenso Resonanz und Möglichkeiten zur Umsetzung.

Die Buchmühle, ein Stück Stadtgeschichte:

Als Bestandteil eines ehemaligen Fronhofes war sie einer der ersten Mühlen, die die hohe Wasserkraft der Strunde nutzte, um als Fruchtmühle Getreide zu mahlen und später als Bokemühle bei der Flachsverarbeitung mitzuwirken.

Geschichtlich wird sie 1699 erstmals erwähnt und wechselte mehrfach den Eigentümer. Von Privatpersonen, der Pfarrgemeinde sowie der Stadt wurde sie als Mühle, Wirtshaus, Metzgerei, Wohnplatz und als Musikschule genutzt.

Ende 1993 zog die Musikschule aus. Die Stadt verkaufte das Gebäude an die Architekten Lisa Wendling und Oliver Weirich, die sie in Abstimmung mit dem Denkmalamt grundlegend sanierten. Seit 2015 betreiben die Eheleute Dieter Bille und Lisa Wendling das Denkmal. Nach aufwendigen Modernisierungen im Innen-und-Außenbereich dient es heute als Event-Location mit angeschlossenem Café, Seminarhaus & Kulturstätte.

Das heutige Gebäudeensemble besteht aus drei Teilen: dem historischem Fachwerkhäus – nach dem Baubefund im 18. Jahrhundert entstanden, einem angebauten Ziegelsteingebäude von etwa 1840 sowie einem Holz-Glasanbau mit Gras Dach von 1994.

Die 1993 von den Architekten in Zusammenarbeit mit dem Landeskonservator durchgeführte Dendrochronologie (Jahrringanalyse) ermittelte das Alter der verwendeten Holzbalken des alten Fachwerkhhauses auf über 400 Jahre.

Ausstattung

Eine aufschlussreiche, detaillierte Baubeschreibung über Einbauten und technische Ausstattung ist in dem beiliegenden PDF-Dokument zu finden.

Informationen zur Flächenaufteilung:

Grundstücksfläche 388,00 m²

Geschossflächen

-Küchergarten-Gartensalon,

Buffet-Raum, Gastro-Küche, Spülküche EG 114,00 m²

-Café EG, Kriechkeller KG 45,00 m²

-Kleiner Salon 58,00 m²

-Himmel OG/DG 56,00 m²

-Erlebnisraum OG/DG 102,00 m²

gesamt 375,00 m²

Eine ausführliche Beschreibung der Buchmühle mit ihren Räumen und Möglichkeiten der Nutzung ist auf der Internetseite zur Buchmühle zu finden (Google-Suche 'Buchmühle Bergisch Gladbach')

Kurze Baubeschreibung über verwendeten Materialien und deren Stärken:

Die Fundamente bestehen aus Bruchstein und Ziegelmauerwerk.

Das tragenden Außenmauerwerk besteht aus Ziegel, ca. 50 cm stark. Im Bereich des Ziegelmauerwerkes wurde 1994 eine Horizontalsperre mit Paraffin eingebaut.

Die Fachwerkaußenwände sind größtenteils ausgemauert und mit innenliegender, diffusionsoffener Wärmedämmung. Der Anbau aus einer Glas-Holzkonstruktion mit Grasdach in Pultform.

Die Zwischenwände sind weitestgehend in Fachwerk, sonst Mauerwerk. Die Kellerdecke des Kriechkellers im heutigen Café-Raum ist ein gemauertes Gewölbe.

Die Geschossdecken sind verputzte Holzdecken, teilweise Kölner Decken (Stuck). Ein Dachstuhl über Süd- Westflügel ist 1994 neu errichtet worden. Er hat eine Vollsparrendämmung von 20 cm in Zellulose. Der Dachstuhl über dem Süd – Ostflügel ist aufgedoppelt und hat ebenfalls eine Vollsparrendämmung. Die Dächer sind komplett ausgebaut und haben über lange Lichtbänder zusätzliche Belichtung. Die Dachziegel sind Hohlfalzziegel aus Ton (denkmalgerecht).

Drei Schornsteine sind über Dach geführt und mit Naturschiefer verkleidet. Die historische Haupttreppe ist aus Holz, die beiden Verbindungstreppen innerhalb der Einheiten sind moderne Stahltreppen. Die Treppe im Erlebnisraum führt auf eine Stahl – Glas-Brücke, die zwei Galerien verbindet. Die Fußböden sind im EG aus Naturschiefer und Holzdielen. Im OG und DG ebenfalls aus Eiche/Esche. Die Innentüren sind aus Holz, davon 4 Brandschutztüren, teilweise mit Glaseinsatz. Eine T30 Tür ist aus Stahl. Die Fenster sind denkmalgerechte Holzsprossen-Fenster aus Eiche im Erdgeschoss mit Schlagläden. Die Fenster im Anbau sind Isolierverglast. Zur Nordseite befinden sich zwei Falttüranlagen, die über die gesamte Front geöffnet werden können.

Fußboden:

Parkett, Fliesen, Sonstiges (s. Text)

Weitere Ausstattung:

Balkon, Terrasse, Wintergarten, Garten, Keller, Duschbad, Einbauküche, Gäste-WC

Sonstiges

Die Buchmühle ist ein Stadtbild prägendes Denkmal und wichtiger Bestandteil der Stadtgeschichte Bergisch Gladbachs.

Ein beiliegendes PDF-Dokument zeigt die Denkmal-Urkunde.

Das Gebäudeensemble Buchmühle ist eines der ältesten Gebäude der Stadt Bergisch Gladbach und steht unter Denkmalschutz. Seit 1993 ist sie in Besitz einer Architektin, die auf die Sanierung von Fachwerkhäusern und Denkmählern spezialisiert ist. Durch zahlreiche Sanierungen wurde das Gebäude in den letzten 30 Jahren denkmalgerecht instandgehalten, modernisiert und in allen Räumen hochwertig ausgestattet.

Durch die Umsetzung der Maßnahmen der Regionale 2010 wurde die Buchmühle 2013 städtebaulich neu in ein Gesamtkonzept eingebunden. Die Offenlegung des Strunder Baches im angrenzenden Park und die Neugestaltung der Fußgängerzone bis hin zu dem historischen Gebäude zeigt, den hohen Freizeitwert sowie die enge Anbindung an den zentralen Rathausplatz mit Standesamt. Durch die Neugestaltung der Laurentius Straße mit ausgebauten Fahrrad-Weg und erweitertem Fußgänger-Bereich findet die Buchmühle auch Nord-Westlich eine attraktive Anbindung an weitere Geschäfte und Gastronomie.

Lage

Örtliche Lage:

Das freistehende Fachwerkhaus-Ensemble liegt im Zentrum von Bergisch Gladbach, 200 m vom Rathausplatz entfernt, an der Laurentius-Kirche mit öffentlichem Parkplatz.

Nördlich des Gebäudes befinden sich neben den Privatgärten ein neu gestalteter, öffentlicher Park mit hohem Freizeitwert. Ein offen gelegter Bachlauf mit Sitz- und Erlebnisplätzen, Kinderspielplatz, Boulebahn, und anschließend unter Denkmalschutz stehenden Rosengarten mit Brunnenanlage laden zum Verweilen ein. Gegenüber der Buchmühle betreibt die Volkshochschule ihre Angebote sowie die anschließende Geschäftszeile bis zur Hauptstraße, die als Fußgängerzone ausgebaut ist.

Auf der Nord-West-Seite ist die Buchmühle mit der Laurentius-Straße verbunden, welche 2025/2026 neugestaltet und ausgebaut wurde. Durch mehr Platz für Fußgänger mit Ruheplätzen und Grünbereichen sowie der Betonung auf Radverkehr hat auch diese Anbindung an Attraktivität gewonnen.

Östlich der Volkshochschule befindet sich ein freies Grundstück welches mit Wohn - und Geschäftshäuser bebaut werden soll. Hier bestehen Pläne für ein altengerechtes Mehrgenerationen Haus mit Café und Bücherei (siehe farbiger Lageplan).

Die Buchmühle liegt 200 m vom Konrad – Adenauer- Platz (Rathausplatz) entfernt. Hier trifft sich die obere und untere Fußgängerzone der Hauptstraße zu einem zentralen, großen Platz mit Brunnen und historischen Gebäuden eingefasst. Das Rathaus, die Laurentiuskirche, das Kulturhaus Bergische Löwe, das Stadtmuseum Villa Zanders und Gebäude aus der Gründerzeit bilden die Kulisse für regelmäßige Großveranstaltungen wie Kirmes, Messen, Stadtfest, Stadtlauf, Weihnachtsmarkt sowie zweimal wöchentlich dem beliebten Wochenmarkt. Geschäfte aller Art, Banken, Cafés, Imbisse, Restaurants sind hier vertreten.

Die Einwohnerzahl von Bergisch Gladbach beträgt Ende 2025 ca. 114.000 und ist damit eine stetig wachsende Großstadt. Bergisch Gladbach liegt 15 Km von Köln entfernt.

Mit der S-Bahn beträgt die Fahrzeit nach Köln 20 Minuten. Der Ausbau eines zweiten Gleises ist in Planung. Der Busbahnhof liegt unmittelbar neben dem S- Kopfbahnhof.

In Bergisch Gladbach sind alle Schulformen vertreten sowie eine hohe Anzahl Kindergärten und Kitas.

Lage des Grundstücks:

Das Grundstück ist von allen Seiten zugänglich. Auf der Nord - Westseite des Gebäudes befindet sich eine Zufahrt zu 5 Stellplätzen.

Die öffentliche Verkehrsfläche um das Gebäude ist im Zuge der Regionale 2010 vollständig erneuert und gestaltet worden. Hierbei wurde das Ortsbild prägende, unter Denkmalschutz stehende Gebäude gestalterisch mit einbezogen wurde.

Es handelt sich um ein freistehendes Gebäude an einer städtebaulich markanten Stelle.

Das Grundstück ist eben, die Lage zu den Nachbarn normal.

Entlang der Nord - Ostseite des Grundstückes besteht ein Wegerecht für Fußgänger.

Die Grenzverhältnisse sind geregelt.

Die Bebauung entspricht den Bauordnungsvorschriften. Es liegt eine Baugenehmigung und Nutzungsänderung von 1993 sowie von 2020 vor.

Infrastruktur:

Apotheke, Lebensmittel-Discount, Allgemeinmediziner, Kindergarten, Grundschule, Hauptschule, Realschule, Gymnasium, Gesamtschule, Öffentliche Verkehrsmittel

Exposé - Galerie



Süd - West - Ansicht



Süd - Ansicht

Exposé - Galerie



Süd - Ost - Ansicht



Ost-Ansicht Café

Exposé - Galerie



Nord-Ansicht vor Gartensalon



Sommerterrasse mit Großschirm

Exposé - Galerie



Sommerterrasse mit BBQ

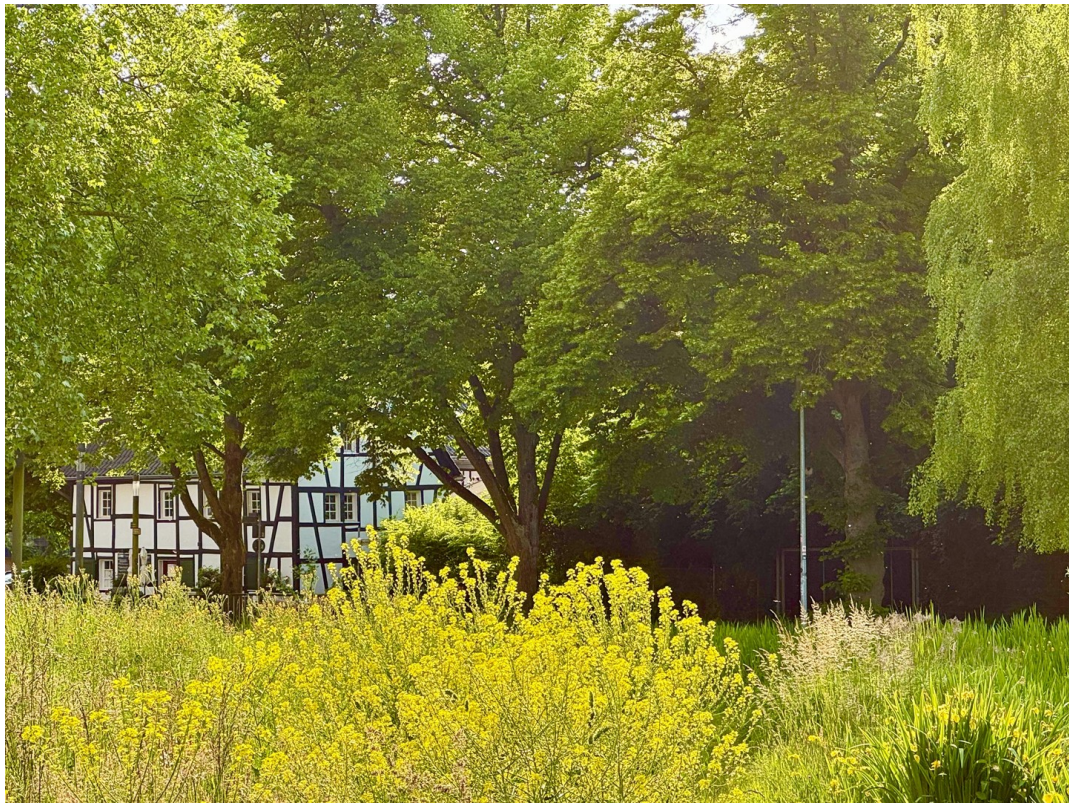


Sommerterrasse mit Gartenhaus

Exposé - Galerie



Wandmalerei Sommerterrasse



Weg am Bach zur Buchmühle

Exposé - Galerie



Eingang Küchengarten



Gartensalon Blick Haupthaus

Exposé - Galerie



Gartensalon Blick Garten



Gartensalon Blick Außenbereich

Exposé - Galerie



Küchergarten Getränke - Küche



Garderobe/Zugang Küchergarten

Exposé - Galerie



Buffet-Küche, Gastro-Küche



Buffet-Küche, Spül-Küche

Exposé - Galerie



Spülküche



Damen - WC

Exposé - Galerie



Herren - WC



Eingang Café

Exposé - Galerie



Café, historisch-modern



Aussengastronomie Caféseite

Exposé - Galerie



Aussengastronomie Küchengarten



Erlebnisraum multifunktional

Exposé - Galerie



Erlebnisraum Feier

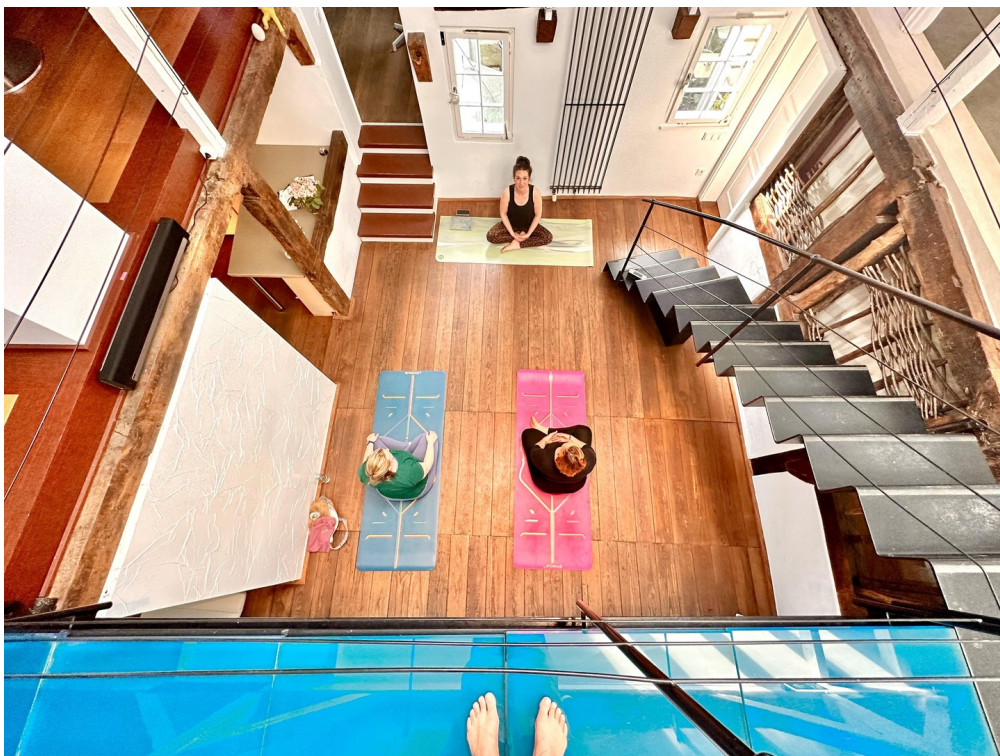


Erlebnisraum Party

Exposé - Galerie



Erlebnisraum Party



Erlebnisraum Workshop

Exposé - Galerie



Erlebnisraum Küche



Erlebnisraum Buffet-Raum

Exposé - Galerie



kleiner Salon Teeküche



kleiner Salon, freie Trauung

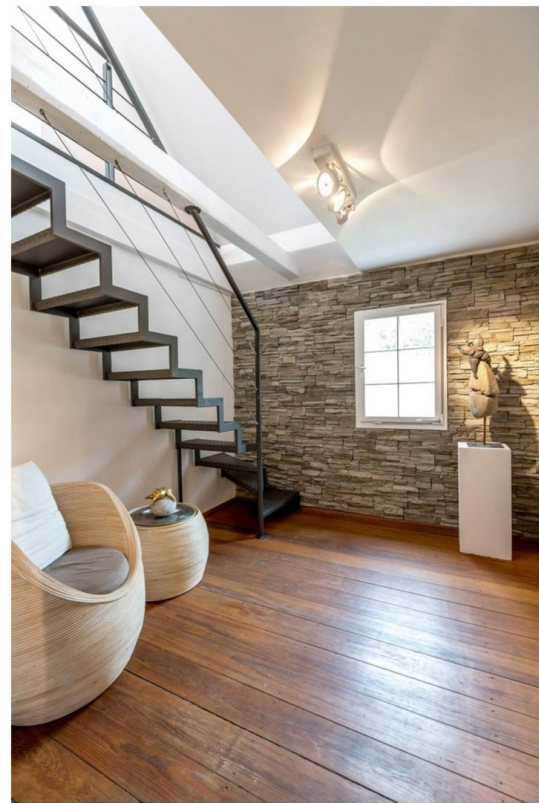
Exposé - Galerie



Kleiner Salon, Tagung



Vorraum Himmel



Aufgang zum Himmel

Exposé - Galerie



Himmel im Dachgeschoss



Himmel im Dachgeschoss



Gartensalon mit Grasdach

Exposé - Galerie



Pflanz-Beete Caféseite



Aussengastronomie

Exposé - Galerie



Küchergarten-Gartensalon



Buchmühlen - Eingang



Entre mit Garderobe

Exposé - Galerie



Süd-Ost -Ansicht im Schnee



Süd - Ansicht im Schnee



Giebelseite mit Fluchtbalkon

Exposé - Galerie



Käse-Kriechkeller

Exposé - Grundrisse

LAGE, GRUNDRISSE UND BEZÜGE

Präsentation

Presented By Lisa
Wending



Wending/Bille GbR

Exposé - Grundrisse

Wending/Bille GbR

info@die-buchmuehle.de

01.04.2026

CONTENT

- Lage der Buchmühle
- Erdgeschoss Überblick
- Erdgeschoss Option: Café
- 1.OG Erlebnisraum / kleiner Salon
- DG Erlebnisraum / Himmel



Exposé - Grundrisse

LAGE DER BUCHMÜHLE

Die Buchmühle liegt im Zentrum von Bergisch Gladbach, 200 m über die Fußgängerzone vom Rathausplatz entfernt. Als historisches Denkmal prägt sie das Laurentius-Viertel wesentlich mit. Angefangen beim anliegenden Buchmühlen-Park mit offengeletem Strunder Bach, dem unter Denkmalschutz stehenden Rosengarten und Kinderspielplatz sowie die gegenüberliegende VHS (Haus Buchmühle) und den Buchmühlen-Parkplatz, der unmittelbar vor ihr liegt. Sie ist städtebaulich in allen Richtungen wunderbar eingebunden und hat einen hohen Freizeitwert.



Exposé - Grundrisse

Wendling/Bille GbR

info@die-buchmuehle.de

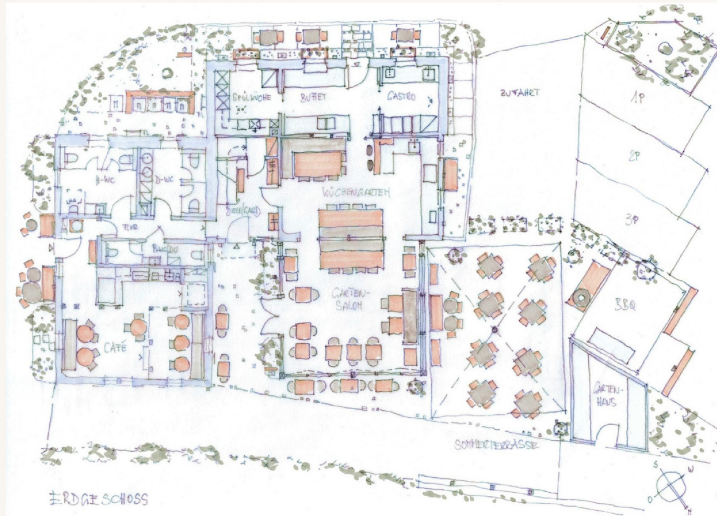
01.04.2026

ERDGESCHOSS:

INNEN & AUSSENBEREICHE

Im linken Gebäudeteil befindet sich das Eventcafé mit Aussengastronomie und WC-Anlagen, wie ausführlich im nächsten Detail-Plan beschrieben.

Über den Buchmühlen-Eingang zwischen Café und Gartensalon gelangt man zum Treppenraum mit Garderobe und Zugang zum Küchengarten-Gartensalon. Der Gartensalon öffnet sich durch 2 Falttüranlagen zur Sommerterrasse mit Großschirm, BBQ-Station und Gartenhaus. Die Aussengastronomie ist flexibel um den Gartensalon je nach Bedarf umsetzbar. Vom Küchengarten gelangt man durch eine Glasschiebetür zum Buffet-Raum mit Front-Cooking-Option. Die Spül-Kühl-Küche und die Gastro-Küche schliessen sich ebenfalls in Design-Qualität und hochwertiger Ausstattung inks und rechts mit Schiebetüren an. Ein weiterer Eingang zur Strasse/Parkplatz ermöglicht eine einfache Anlieferung.



Exposé - Grundrisse

ERDGESCHOSS:

EVENT-CAFÉ

Der Eingang des Cafés befindet sich auf der Ostseite des Ensembles. In den Sommermonaten, ein herrlicher Platz für Aussengastronomie.

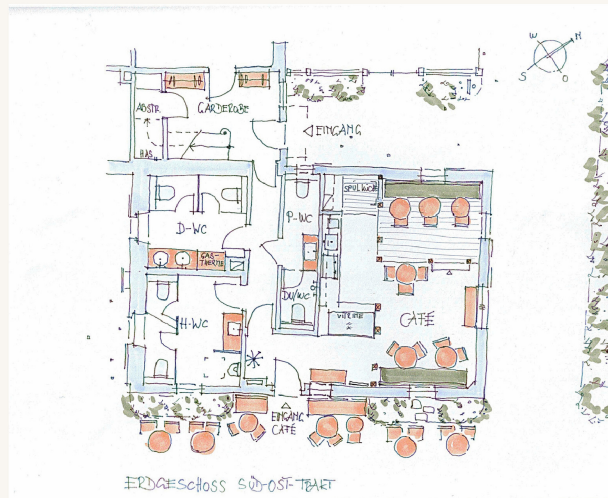
Der Café-Raum hat viele Nutzungsmöglichkeiten über Gastro, Verkauf, Events, Co-Working, Präsentationen.

Vom Gastraum gelangt man über einen Flur zu den WC-Anlagen: H-WC, D-WC, und P-WC mit Dusche.

Der hintere Eingang, zwischen Café und Wintergarten

ist der Haupteingang der Buchmühle und führt über eine Garderobe in den Küchergarten und über die Haupt-Treppe in die oberen Etagen.

Der Raum unter der Treppe dient als Abstellraum und beherbergt die Hausanschlüsse.



Exposé - Grundrisse

1.OG: ERLEBNISRAUM UND KLEINER SALON

Die Treppe vom EG führt über einen Flur mit Galerie zum Erlebnisraum.

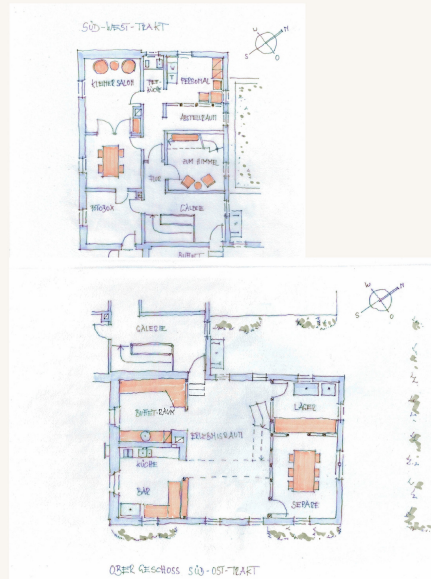
Der mittlere Teil des Raumes, mit 6 m Höhe erstreckt sich über 2 Etagen bis unters Dach. Im unteren niedrigen Bereich befinden sich ein Buffet-Raum, eine Küche mit Bar/Theke sowie ein Separe und Abstellraum.

Die Stahltreppe im mittleren Bereich führt zu einer Stahl-Glas-Brücke, die zwei Galerie-Bereiche miteinander verbindet.

Im hinteren Gebäudeteil gelangt man über einen Flur zum kleinen Salon, der in 4 Räume und einer Tee-Küche gegliedert ist.

Desweiteren gelangt man vom Flur über einen Vorraum zum Himmel unterm Dach

o



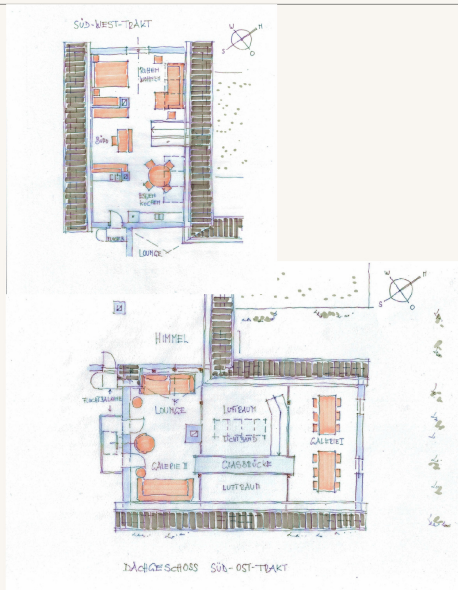
Exposé - Grundrisse

DG: ERLEBNISRAUM UND HIMMEL

Auf den Galerien links und rechts neben der Brücke ist ein Sitz/Ess-Bereich eingerichtet sowie ein Lounge-Bereich mit bequemen Design-Sofas, Sessel und Balkon mit Fluchtleiter.

Im hinteren Gebäudeteil gelangt man über einen schön gestalteten Vorraum mit Sitzgelegenheit und Stahltreppe in den Himmel. Ein heller, freundlicher Rückzugsort zum ruhigen Arbeiten, Entspannen und Genießen. Ein großes bequemes Sofa, eine Nische mit einem 1,40m breitem Bett, ein Büro-Arbeitsplatz mit allem Equipment sowie ein Esstisch für 4 - 6 Personen und eine kleine Küchenzeile mit Retro-Kühlschrank läßt keine Wünsche offen.

Wie im Geschoss darunter befindet sich auch hier ein Fluchtbalkon mit Leiter.



Exposé - Anhänge

1. Urkunde Denkmal
2. Baubeschreibung/Ausstattung



URKUNDE

Stadt Bergisch Gladbach

erhält diese Urkunde in Verbindung
mit der Denkmalplakette des Landes
Nordrhein-Westfalen für das Denkmal

**Fachwerkgebäude
Buchmühlenstr. 17
51465 Bergisch Gladbach**

in Anerkennung der Verpflichtung,
das Denkmal im Interesse der
Allgemeinheit zu erhalten und so zur
Bewahrung des kulturellen Erbes
in Nordrhein-Westfalen beizutragen.

Der Ministerpräsident
des Landes Nordrhein-Westfalen

Der Minister für Stadtentwicklung
und Verkehr
des Landes Nordrhein-Westfalen

Johannes Rau

Johannes Rau

Franz-Josef Kniola

Franz-Josef Kniola

Baubeschreibung/Ausstattung/Technische Ausstattung:

Gliederung der Räume

Innenbereich:

Süd-West-Trakt/Ost-Süd-Trakt

ERDESCHOSS:

- Süd-West-Trakt: Buchmühleneingang/Treppenhaus, Garderobe, Abstellraum, Küchengarten, Gartensalon, Buffet-Küche, Gastroküche, Spülküche.
- Ost-Süd-Trakt: Café-Raum, Flur, WC- Anlagen: Herren-WC, Damen-WC, Personal-WC/Dusche

OBERGESCHOSS/DACHGESCHOSS:

- Süd-West-Trakt: Kleiner Salon, Flur, Personalraum, Abstellraum, Raum/Aufgang zum Himmel, Himmel
- Ost-Süd-Trakt: Flur, Galerie, Erlebnisraum, Buffetraum, Küche/Bar, Séparée, Abstellraum, Treppe-Glasbrücke, Galerie I, Galerie II

KELLERGESCHOSS:

- Kriechkeller

Außenbereich:

Ostseite, Südseite, Westseite, Nordseite

Ost-Seite: vor der Ostfassade (Fachwerk) befinden sich Pflanzbeete, links und rechts neben dem Eingang des Cafés. Entlang der Gebäudeseite ist Außengastronomie bis zu 20 Personen möglich. Die Bestuhlung der Terrasse, für bis zu 20 Personen besteht aus unterschiedlich großen Tischen /Stühlen/Lounge Chairs der Firma Fermob in der Farben Rosmarin und Lindgrün. Ebenfalls von Fermob sind Sitzkissen, bunte Kissen für Bänke in verschiedenen Größen vorhanden. Unter dem Fenster neben Eingang eine Massivholz-Eichenbank der Firma Lenox 160 x 50 cm.

4 Wandleuchten setzen die historische Fachwerkwand in Szene sowie abnehmbare Präsentations-Tafeln mit abwischbarer Oberfläche. Links neben dem Gebäude befindet sich unter einem Ahorn ein mit Korten-Stahl eingefasster in den Boden eingelassener Müllplatz (4 große Mülltonnen 120 l). Der Platz ist mit einer Buchsbaumhecke eingefasst. An den beiden Giebelseiten erreichen die Fluchtleitern, der oberen Etagen den Boden des Erdgeschosses. Zum öffentlichen Parkplatz hin steht ein 3m hohes Werbeschild in einer Stahleinfassung davor ist eine Bodenleuchte eingelassen.

Süd-Seite: vor der Südfassade (Ziegelmauerwerk) ist ein 1 m breiter Bürgersteig mit großformatigen Platten (0,80 x 0,80 m) im Wechsel mit Natursteinplatten und einem Kiesstreifen mit 3 Pflanzkübel aus Korten sowie 3 Bodenleuchten, die die Fassade anstrahlen und zwei Wandleuchten neben dem Eingang vom Küchengarten.

Westseite: Auf der Westseite (Ziegel und Fachwerk) befindet sich im vorderen Bereich die Zufahrt zu 5 hauseigenen Stellplätzen. Die Stellplätze sind zur Straße hin mit einem in Korten-Stahl eingefassten Pflanzbeet mit Bambus und Baum eingefasst. Auf der Spitze mit Schild. Der Fassade entlang ist auch hier ein 1 m breiter Bürgersteig mit großformatigen Platten im Wechsel mit Natursteinplatten und einem Kiesstreifen mit 2 Bodenleuchten, die die Ziegel-Fassade anstrahlen und 4 Wandleuchten, die die Fachwerkwand anstrahlen.

Der hintere Bereich mit Sommerterrasse, BBQ-Station und Gartenhaus ist durch, 5 mit Bambus bepflanzte rollbare Pflanzkübel, in der gleichen Optik wie das Gartenhaus, abgegrenzt.

Die Sommerterrasse ist mit Naturstein gepflastert. Mittig ist ein Großschirm der Firma Bahama (BaHaMa Jumbrella XL 700x500cm in einem Betonfundament (1 x1x1m) im Boden verankert. Er überspannt 35 qm ist regendicht, witterungsbeständig, hat 4 eingebaute Heizstrahler, ein LED-Lichtsystem mit 4 Farb-Lichtleisten und eingebaute Steckdosen für Lautsprecher. Zu den Fernbedienungen gibt es eine Schutzhülle für die Wintermonate.

Die BBQ-Station besteht aus OFYR Island+ Corten 100 PRO Ceramic Dark Grey, OFYR Butcher Block Storage 90 Corten, diversen Aufsätzen, Deckel, Schutzhülle, Handschuhe, Schürze, Grillwerkzeug und Holz-Kühlbox.

Das Gartenhaus bildet die Verlängerung des BBQ-Platzes und dient als Lager für Gartengeräte und Getränke. Das stabile Holzständerwerk, umkleidet mit wetterfesten OSB-Platten, umbaut ca. 40 Kubikmeter und ist mit massiven horizontalverlaufenden Holzleisten mit Schattenfugen verkleidet. Zur Sommerterrasse hin befinden sich oberhalb einer Ablage 3 große schwarze Tafeln zum gefälligen Beschriften. Unter dem Dachüberstand des Pultdaches befinden sich Leuchten an der Fassade sowie zum Grillplatz. Ein Bewegungsmelder mit Leuchte zum Weg/Tür hin. Sowohl im Inneren als auch an der Fassade außen sind Steckdosen. Das Pultdach ist als begrüntes Dach ausgebaut. Im Gebäudeinneren ist der Boden mit Betonplatten ausgelegt auf beiden Seiten sind stabile Regale eingebaut und neben der Tür die Steuerung/Sicherungsanlage für die Außen-Leuchten/Steckdosen/Großschirm.

Zum Norden hin findet die Sommerterrasse ihren Abschluss durch eine 2m hohe Kalksandstein- Grenzmauer. Sie wurde von der Künstlerin Renate Berghaus mit heiter-bunten-regionalen Eventmotiven bemalt. Unterhalb befinden sich der 3 Bodenleuchten, die das 6 m lange Gemälde anstrahlen. Der Wintergarten am Haupthaus bildet die 4.

Seite der Sommerterrasse. 3 Corten-Stahl-Tafeln mit Außen-Leuchten bilden den Abschluss, mit dem Schriftzug „auf die Liebe und das Leben“.

Die Bestuhlung der Terrasse, für bis zu 50 Personen besteht aus unterschiedlich großen Tischen /Stühlen/Lounge Chairs der Firma Fermob in der Farben Rosmarin und Lindgrün. Ebenfalls von Fermob sind Sitzkissen, bunte Kissen für Bänke in verschiedenen Größen vorhanden.

Nordseite: Auf der Rückseite des Wintergartens (Gartensalons) können bei schönem Wetter, vom ganzseitig geöffneten Gartensalon, die Bistrotische/Bar-Hocker nach draußen gestellt werden. Das Grundstück erstreckt sich dahinter über einen Gehweg bis zur Grenze mit einer hohen Hecke und Zaun.

Von der Nordseite gelangt man zwischen Ost-Süd-Trakt und dem Wintergarten zum **Buchmühleneingang**. Bewegungsmelder/Außenleuchten/Glasvordach sorgen für ein sicheres Ankommen. Die Bodenfläche besteht aus Natur-Stein-Pflaster. Zwei Pflanzbeete neben dem Seitenausgang des Wintergartens sorgen für einen Sichtschutz und ansprechendes Ambiente. Zum Gehweg hin steht ein 2m hohes Werbeschild des Hauses in einer Stahleinfassung und mit Bodenleuchte.

Innenbereich

Baubeschreibung/Ausstattung/EG

Buchmühleneingang, Garderobe, Treppenaufgang:

Decken: verputzte Holzbalkendecke mit Rabitz Gewebe (F30). Feinkörnige Oberfläche, weiß gestrichen mit Sigma Polymatt , hochwertige, hoch diffusionsoffene, stumpfmatt Dispersionsfarbe

Wände: verputzt/gespachtelt mit feinkörniger Oberfläche, gestrichen mit dunkelgrüner, hochwertiger, hoch diffusionsoffener, stumpfmatter Dispersionsfarbe. Treppenaufgang Wandverkleidung aus Holz mit senkrechten Lisenen weiß-matt lackiert.

Boden: Rheinschiefer-Naturstein-Platten 30 x 60 cm im Läuferverband

Innentüren: weiße Brandschutz-Holztüren, Türzarge mit automatischem Türschließer, F30, Beschläge: Randi-Line Edel-Stahl matt gebürstet

Einbauten/Möbel:

Historischer Treppenaufgang mit kleiner Galerie im Obergeschoss aus Holz, matt-weiß lackiert, mit vergrößerten Trittstufen in Spachteltechnik, anthrazitfarben.

Zwei Einbau-Elemente als Garderobe aus Eiche, anthrazitfarben lasiert dazu eine Bank, gleiche Bauweise

Beleuchtung: 2 Wandstrahler Firma..., 1 formbare Design-Bogenleuchte auf der Wand neben Eingang Küchergarten sowie in Garderobenmöbel eingebaute LED-Lichtstreifen

Heizkörper:

1 Wandheizkörper plan, weiß

Abstellraum/Hausanschlussraum:

Wie vor, jedoch Wände weiß, einfache Ausstattung mit Regaleinbauten auf beiden Seiten, Leuchte. Hausanschlussraum für Wasser, Gas, Strom, Telekom. Zählerschrank für Strom.

Eventraum-Küchergarten:

Decke: verputzte Holzbalkendecke mit Rabitz Gewebe (F30). Feinkörnige Oberfläche, weiß gestrichen mit Sigma Polymatt, hochwertige, hoch diffusionsoffene, stumpfmatte Dispersionsfarbe

Wände: lotrecht verputzt/gespachtelt mit feinkörniger Oberfläche, gestrichen mit Sigma Polymatt, weißer, hochwertiger, hoch diffusionsoffener, stumpfmatter Dispersionsfarbe.

Boden: Vollholzdielenboden Esche weiß lackiert mit der Farbe der Firma...

Raumhohe Glasschiebetür zur Buffet-Küche, mattiert/Schriftzug mit Edelstahlgriff in die Wand hinter der Bar einfahrbar

Einbauten/Möbel:

Einbauküche U-Form, Firma Leicht mit Thekenaufsatz. Acrylfront METURO mit seidenmatter Lackierung, Vorder- und Rückseite in satiniertes Metalloptik mit Speziallackierung und Antifingerprintfreundlicher, angenehmer Oberflächenhaptik. Umlaufend gerundete Kunststoffdickkanten in gleicher Frontfarbe. 3 Unterschränken, mit jeweils 3 Schublade und 1 Innenauszug.

Ein Eckschrank, ein Fass-Schrank mit Durchführung, 2 offene Regale. 1 Spülenunterschrank mit Müllsortierung, 1 Eckschrank mit Drehtür für Wasserbereitungsanlagen.

6m lange 2 x übereck durchgehende Edelstahl-Arbeitsplatte gebürstet, 70 -100 cm tief, extra schmale Ansicht umlaufend 1 cm Stark, Spezialanfertigung, mit eingelassenem Edelstahlbecken und Verkleidung Kopfseite Theke.

Thekenaufsatz übereck mit Thekenbrett für Gläser, Karaffen, Eiche massiv, weiß lasiert mit Hartwachs-Öl.

Oberhalb der Arbeitsplatte Spüle-Seite raumhohe Wandverkleidung aus Sicherheits-Glas mit 2 Glasböden für dekorative Gläser und Flaschen.

Technische Ausrüstung:

Firma Miele, 2 Unterbau-Weintemperierschränke 88cm Nischenhöhe mit FlexiFrame und Push2open.

Firma Nordkap, 2 Umluft-Unterbaukühlschränke mit jeweils 2 Auszügen für Getränke und Lebensmittel.

Grohe blue professional für gefiltertes, kaltes und gesprudelt Wasser. Armatur am Becken.

Aqua-Living Spring-time professional mit eingebauten 5 L-Wassertank (rechts neben Spüle). Wasser-Filteranlage mit 3 Reinigungsfilter und Osmose Verfahren. Armatur am Becken.

4 x 3er Steckdosenreihen in die Edelstahl-Arbeitsplatte eingelassen mit Edelstahlklapp-Deckel

La Fimac Evoluzione: Siebträger-Maschine 2-armig

Elektrische Kaffeemühle Firma Lavazza.

Kaffeersatz-Schublade Edelstahl unter Kaffeemühle

Octobox Kassensystem ist ein flexibles, cloudbasiertes All-in-One-Kassensystem

Beleuchtung:

Molto Luce 2PH-Schienenstrahler: 4 Beleuchtungsschienen unterhalb der Deckenbalken laufend, mit jeweils 4 Strahler, getrennt schalt- und 2 dimmbar

Heizkörper: Firma Zehner, 2 hohe Design-Heizkörper Excelsior. Farbe, Loft-Style, Spezial-Anfertigung: Rohlinge Transparent lackiert

Möbel: Tischlermäßig hergestellte große Eckbank 1,70 x 2,80 m mit großem Tisch für 10 Personen 2,00 x 1,10 m aus massiver Eiche, Längskanten leicht gewellt, Oberfläche mit weiß-pigmentiertem Öl versiegelt.

Auf der Eckbank sind 2 durchgängige Polsterauflagen Filz grau auf rutschfester Unterlage angefertigt. 7 Rückenkissen in grau-weiß gemustert oder uni Leinen in grau und schwarz, zieren die Rückenlehne.

5 puristische Holzstühle, Rückenlehne durchgehend, matt-schwarz lackiert mit abnehmbaren/waschbarem Polster-Bezug für Rücken- und -Sitzfläche aus grauem Filzstoff.

Vor offengelegter Fachwerkwand, langer Holztisch für 8 – 10 Personen, gleiche Bauweise wie oben. Eine an die Fachwerkwand eingepasste Holzbank wie oben beschrieben und 4 - 6 Stühle wie oben. Zierkissen wie oben.

2 Barhocker mit Fußstütze, Edelstahl gebürstet mit schwarzem Sitz, verstellbar

Eventraum-Gartensalon:

Es handelt sich um einen Anbau in Holz-Glaskonstruktion mit begrünem Pulldach nach außen ansteigend. Linksseitig sind 3 Felder geschlossen, zum Garten hin ganzseitig zu öffnen mit 2 Glas-Falt-Türanlagen. Rechte Seite doppel-flügige Tür nach außen zu öffnen. Bis auf zwei Kipp-Fenster im Oberlicht sind alle anderen Felder festverglast. Das Oberlicht zum Garten hat eine Queraussteifung aus Stahl.

Decke: 3 Holzbalken querverlaufend weiß gestrichen darunter jeweils eine Fachwerk-Unterspannung aus Stahl. Dazwischen 3 Decken- Felder mit einer weißen Spanntuchdecke.

Boden: Rheinschiefer-Naturstein-Platten 30 x 60 cm im Läuferverband

Einbauten/Möbel:

Vor offengelegter Fachwerkwand, langer Holztisch für 8 – 10 Personen, gleiche Bauweise wie oben. Eine an die Fachwerkwand eingepasste Holzbank wie oben beschrieben und 4 - 6 Stühle wie oben. Zierkissen wie oben.

Puristisch, langes Sofa vor geschossener Wand, Bezug aus grauem Filzstoff, Zierkissen wie oben.

Tischlermäßig hergestellte 4 Holztische 50 x 70 cm, Massivholzplatten aus Eiche weiß pigmentierten Öl versiegelt auf Stahlgestell. Dazu Stühle wie oben.

Tischlermäßig hergestellte 6 hohe Bistrotische 50 x 70 cm, Massivholzplatten aus Eiche, weiß pigmentierten Öl versiegelt auf Stahlgestell.

Dazu 15 Barhocker aus Stahlgestell mit organisch geformtem Sitzpolster in Stoffbezug Filz wie Sofa.

Rollwagen Stahl 80 x 100 mit weiß pigmentiertem Holzbrett als Auflage

Technische Ausrüstung:

Fußbodenheizung unter Schieferplatten

Im mittleren Decken-Feld ist eine Akustik-Decke eingebaut.

Beleuchtung: Hinter den beiden äußeren Spanntuch-Deckenfeldern befinden sich jeweils LED-Beleuchtung mit verschiedenen Farben wählbar (Fernbedienung).

Unter den Deckenbalken Lichtschienen mit 16 beweglichen Deckenleuchten der Firma...

Unter der Decke hängen zwei Metallkorb-Leuchten: Foscarini Spokes 2 Pendelleuchte, LED dimmbar, schwarz

Auf den 2 mittleren Pfosten der linken und rechten Außenwände sind jeweils Wandleuchten installiert Name ...

Heizfläche:

Fußbodenheizung unter Natursteinboden.

Die dazugehörige Unterverteilung befindet sich in der Wand hinter der Garderobe.

Buffetküche/Show-Cooking:

Decke: verputzte Holzbalkendecke mit Rabitz Gewebe (F30). Feinkörnige Oberfläche, weiß gestrichen mit Sigma Polymatt, hochwertige, hoch diffusionsoffene, stumpfmatt Dispersionsfarbe

Wände: lotrecht verputzt/gespachtelt mit feinkörniger Oberfläche, gestrichen mit Sigma Polymatt, weißer, hochwertiger, hoch diffusionsoffener, stumpfmatter Dispersionsfarbe.

Boden: Vollholzdielenboden Esche weiß lackiert mit der Farbe der Firma...eingelassene Fußmatte vor Ausgang.

Raumhohe Glasschiebetür zur Buffet-Küche, satiniert mit Schriftzug/Logo: ‚Buchmühle, Architektur-Eventkultur‘ zum Küchengarten

Einbauten/Möbel:

Schreinermäßig sind die Kopfseiten der Buffet-Küche mit 2 maßgeschneiderten Holzkonstruktionen/Panele eingebaut, um die jeweiligen Schiebetüren aufzunehmen.

Zur Spülküche hin setzt sie den eingebauten Stahlträger über der Tür mit Ziegelmauerausfachung in Szene und zur Gastroküche hin einen Einbauschränk, der Elektroverteilung, Schalter für Licht und Dunstabzug unterbringt.

Der von Zehnder, hohe Design-Heizkörper ist in der gleichen Farbe wie die dahinterliegende Wandverkleidung lackiert.

Firma Leicht 2 Küchenzeilen jeweils 2,80m lang und 0,75m tief.

Linke Seite mit durchgehenden Fronten in „Steel Rost“ mit industriellem, modernem Charme, passend zu den Einbauten/Möbel im Außenbereich. 3 Vollauszüge mit jeweils 2 Innenausügen. Unter Kochfeld doppel-flügelige Drehtür mit 2 Innenausügen.

Oberhalb der Arbeitsplatte, hinter dem Kochfeld trennt eine eingebaute Plexiglasscheibe die freigelegte Holzkonstruktion von dem Küchenarbeitsplatz.

Rechte Seite mit MIRO Kunststofffront mit Melaminharzbeschichtung soft matt kaschmir. Die grifflose moderne Linie AVANCE eignet sich für eine minimalistisch angehauchte Designsprache. 3 Unterschränke 90 cm breit mit jeweils einer Schublade darunter Vollauszug mit einem Innenauszug.

Firma Neolith Küchenarbeitsplatten aus Keramik auf beiden Seiten 1 cm stark mit div. Ausschnitten. Durch Laseraufmaß maßgenau angepasst.

Die Fensternische hinter Arbeitsplatte ist auf gleicher Höhe mit Keramikplatten ausgekleidet.

Türen:

Raumhohe Glasschiebetür zur Buffet-Küche, satiniert mit Schriftzug/Logo: ‚Buchmühle, Architektur-Eventkultur‘ zum Küchengarten

Doppelflügige Einbau-Schiebetür aus Holz Farbton passen zur grauen Arbeitsplatte, raumhoch zur Gastroküche in Wand einfahrend. Schiebetür zur Spülküche in die vorgebaute Wand einfahrend.

Technische Ausrüstung:

Firma Miele, 4-fach Induktion-Kochfeld mit integriertem Dunstabzug

Octobox Kassensystem ist ein flexibles, cloudbasiertes All-in-One-Kassensystem

Heizkörper:

Zehner, hoher Design-Heizkörper Excelsior in der Farbe der Wandverkleidung lackiert.

Beleuchtung:

Molto Luce 2PH-Schienenstrahler: 3 Beleuchtungsschienen unterhalb der Deckenbalken laufend mit insgesamt 11 Strahlern der getrennt schaltbar. Die Küche hat ein Sprossenfenster zur Straßenseite Richtung Süden, welches im Sommer durch Bäume verschattet wird.

Gastroküche:

Decke: abgehängte Decke, Feuchtraumplatte, glatt gespachtelt, weiß gestrichen, siehe oben

Wände: Firma Neolith, durch Laserscan maßgeschneiderte großformatige Keramikplatten, gleiche wie Buffet-Küche, fast Fugenlos. Kopfseite mit Marmor-Schmetterling in Keramik 2 Platten für ganze Wand. Restflächen wie Decke.

Boden: Rutschfeste Bodenfliese Feinkorn R12/V4 Grau gesprenkelt 20x20cm für Gastro mit Bodenablauf.

Tür: doppelflügige Schiebetür, siehe Buffet-Küche

Einbauten/Möbel/Technische Ausrüstung:

Firma Wester Großküchentechnik: Alle Einbauten der Gastroküche sind Maßanfertigungen in Edelstahl.

Zeile links unter Fenster: in Edelstahlplatte eingelassenes Handwaschbecken, ein großes und tiefes Einbaubecken, 2 Kühl-Einbauschränke unter Arbeitsplatte mit jeweils drei Kühlschüben. Ein Schubschrank, ein Unterschrank unter Spüle.

Zeile rechts: 2 offene Unterschränke für Roste, Bleche, Töpfe, Pfannen. Chromo norm: 2 Kühl-Einbauschränke unter Arbeitsplatte mit jeweils drei Kühlschüben. Arbeitsplatte Edelstahl, dort eingelassenes Ceranfeld mit 2 Feldern, daneben eine Grillplatte/Plancha. Auf offenen Unterschrank Firma Rational iCombi Pro, über die gesamte Küchenzeile eine durchgehende maßgeschneiderte Dunstabzugshaube mit durchgängiger Beleuchtung und Abluftführung bis über das Dach, Motor im OG im Kaminzug eingebaut.

An den Arbeitsplätzen jeweils 3 Steckdosen.

Oberhalb der linken Küchenzeile befinden sich 2 Hängeschränke, glatte Oberfläche Kunststoffbeschichtet weiß, einer mit einer waagerechten 2-teilige Klappfront, der andere als offenes Regal.

Beleuchtung: Decken-Leuchte als Grundbeleuchtung der Küche. Zusätzliche Beleuchtung der Abzugshaube ganzseitig. Die Küche hat ein Sprossenfenster zur Straßenseite Richtung Süden, welches im Sommer durch Bäume verschattet wird.

Spül-und Kühl-Küche:

Decke: abgehängte Decke, Feuchtraumplatte, glatt gespachtelt, weiß gestrichen, siehe oben

Wände: Fliesenspiegel und seitlich bis auf Boden geführt, dunkelgraue gerillte Design-Fliesen. Sonstige Wände mit Resin, harzgebundene Spachtel-Fläche grau, stoßfest und abwaschbar. Restflächen wie Decke.

Boden: Rutschfeste Bodenfliese Feinkorn R12/V4 Grau gesprenkelt 20x20cm für Gastro mit Bodenablauf.

Tür: Schiebetür, siehe Buffet-Küche

Einbauten/Möbel/Technische Ausrüstung:

Firma Leicht Einbauküche in L-Form, bestehend aus einem Unterschrank mit Drehtür, 3 Unterschränken mit jeweils 3 Auszügen. Im Mittleren ist ein Großes Becken mit Edelstahlablage und abnehmbare gebogener Brausearmatur eingebaut darunter ein Müllschrank 4-teilig. Ein Hochschrank mit einer Profi-Spülmaschine der Firma Miele Proessional Speed plus, einem großen Liebherr

Einbau-Kühlschrank mit Gefrierfach und 3 Gemüsefächer sowie 3 Schränken mit Klapptüren und zwei mit Schüben. Zwei Hängeschränke mit waagerechten Klapptüren sowie ein Regalboden als Verbindungsstück. 1 großen Gastrokühlschrank mit 8 EN Rosten sowie einen Tellerwärmer.

Beleuchtung: Decken-Leuchte als Grundbeleuchtung. Arbeitsplatz-Beleuchtung unterhalb Hängeschränke und Regal. Die Küche hat ein Sprossenfenster zur Straßenseite Richtung Süden, welches im Sommer durch Bäume verschattet wird.

Café:

Decke: verputzte Holzbalkendecke mit Rabitz Gewebe (F30). Feinkörnige Oberfläche, weiß gestrichen mit Sigma Polymatt, hochwertige, hoch diffusionsoffene, stumpfmatte Dispersionsfarbe

Wände: lotrecht verputzt/gespachtelt mit feinkörniger Oberfläche, gestrichen mit Sigma Polymatt, weißer, hochwertiger, hoch diffusionsoffener, stumpfmatter Dispersionsfarbe.

Verbleibende Wandfläche hinter Küchenzeile im satten dunklen Rot gestrichen

Kopf-Wandfläche neben Eingangstür verkleidet mit Nachbildung Grauwacke-Naturstein

Boden: Rheinschiefer-Naturstein-Platten 30 x 60 cm im Läuferverband. Auf dem Podest über Kriechkeller: Vollholzdielen in Esche mit Hartwachs-Öl versiegelt

Innentür: weiße Stiel-Holztür/Türzarge, Randi-Line Edel-Stahl matt gebürstet

Einbauten/Möbel:

Firma Leicht, Einbauküche L-Form mit gekühltem Glas-Vitrinen-Aufbau als Verkaufstheke oder gekühlte Präsentationsfläche, Spezialanfertigung Firma Dedy. Übertiefer Unterschrank, Rückseite mit Einlass für abnehmbare Präsentationsfläche zur beliebigen Beschriftung/Logo/Applikation mit umlaufender Fuge mit LED hinterleuchtet. Lange Seite 2 breite Unterschränke mit jeweils 3 Auszügen, daneben Spülenunterschrank mit Müllsortierung. Großes eingelassenes Edelstahlspülbecken mit Armatur, daneben eingelassenes Ceranfeld.

Spül-und Vorbereitungsplatz in Nische abgetrennt mit Unterschrank aufnehmend eine Gastro-Gläser-Spülmaschine, daneben 5 L-Behälter mit Spülmittel und Glasreiniger. Kombigerät auf Arbeitsplatz darüber weißes Regal.

Technische Ausrüstung:

Aufbau-Glas-Vitrine 1,20 x 0,80 x 0,35 m mit 2 Schiebetüren auf gekühlter Edelstahlplatte bis 0 Grad. Spezialanfertigung Firma Dedy.

Runder Vitrinen-Glasschrank für Kuchen oder ähnl. mit 3 Ablagen Firma Metro Professional.

Firma Nordkap, 2 Umluft-Unterbaukühlschränke mit jeweils 2 Auszügen für Getränke und Lebensmittel.

Firma: GastroHero, Gläser-Spülmaschine Untertischgerät silend

Firma AEG: 1-Feld-Ceran-Kochfeld

BAUKNECHT MW 49 SL, Mikrowelle (800 Watt, Grillfunktion, Heißluftfunktion & Dampffunktion)

2 x 5er Steckdosen Zylinder aus der Arbeitsplatte herausziehbar

Casadio undici Siebträger-Maschine 2-armig mit allem Zubehör

Elektrische Kaffeemühle Firma Lavazza

Kaffeersatz-Schublade Edelstahl unter Kaffeemühle

Octobox Kassensystem ist ein flexibles, cloudbasiertes All-in-One-Kassensystem

Heizkörper:

Zehnder, hoher Designheizkörper anthrazit. 2 Heizkörper anthrazit unter Fenster, wandanliegend mit Turbolüfter.

Beleuchtung:

Eingangsbereich Schienensystem Firma ... unter Decke mit ...Leuchtkörper.

Thekenbereich 2 x 3-Fachstrahler Firma...sowie Podest Gastraum Wand oben links und rechts 2-Fach-Strahler und Spülküche. Gegenüberliegende Seite Wandfläche mit 2 Wandleuchten mittig nach oben und unten strahlend Firma...Deckenleuchte Gastraum Stab-LED-Leuchte Firma...

Möbel:

3 gepolsterte Wildledersitzbänke mit Rückenlehnen mit Stahluntergestell

entlang 2 Außenwänden. 6 runde Bistrotische 70 cm mit Metallgestell schwarz und schwarz-weißer Marmorplatte. 10 schwarz lackierte Holzstühle mit Polster auf Sitzfläche und Rückenlehne.

Verschieden große bunte Zierkissen der Firma Fermob, auch für den Außenbereich nutzbar.

Massivholz-Unterschrank 50 x 50 cm Kirsche mit Schublade Oberfläche geölt als Untergestell für runden Vitrinen-Glasschrank mit 3 Ablagen

Massivholz-Sideboard 90 x 25 cm Kirsche mit 2 Schublade Oberfläche geölt

Akustik-Moos-Bild 50 x 50cm

Bestuhlung Außenbereich siehe oben Ostseite Café

Flur WC-Anlage und Verbindung zum Südwest-Trakt:

Decken: verputzte Holzbalkendecke mit Rabitz Gewebe (F30). Feinkörnige Oberfläche, weiß gestrichen mit Sigma Polymatt, hochwertige, hoch diffusionsoffene, stumpfmatte Dispersionsfarbe. Im mittleren Deckenfeld ermöglicht ein Glas Feld den Einblick in die offen gelegte historische Deckenkonstruktion

Wände: verputzt/gespachtelt mit feinkörniger Oberfläche, gestrichen mit dunkelgrüner, hochwertiger, hoch diffusionsoffener, stumpfmatter Dispersionsfarbe.

Boden: Rheinschiefer-Naturstein-Platten 30 x 60 cm im Läuferverband

4 Innentüren: weiße Holz-Stieltüren mit Holz-Türzarge, F30, Beschläge: Randi-Line Edelstahl matt gebürstet

Beleuchtung: 2 3-Fach-Wandleuchten der Firma...

Einbauten: Im mittleren Deckenfeld ermöglicht ein eingebautes Glas-Feld den Einblick in die offen gelegte historische Deckenkonstruktion

KG:

- Kriechkeller, Decke, Wände, Böden und Treppe Bruchstein mit Gewölbe, 2 Luftschächte. Die steile Treppe befindet sich unter einer Klappe im Spülbereich der Raum unterhalb Podestes im Café. Die Leuchte ist schaltbar von dem Spülbereich. Der durchgängig kühle Raum wurde früher als Vorratsraum genutzt.

WC/DU-Anlage, Damen - Herren - Personal

Decken: verputzte Holzbalkendecke mit Rabitz Gewebe (F30). Feinkörnige Oberfläche, weiß gestrichen mit Sigma Polymatt, hochwertige, hoch diffusionsoffene, stumpfmatte Dispersionsfarbe.

Wände: verputzt/gespachtelt mit feinkörniger Oberfläche, gestrichen mit dunkelgrüner, hochwertiger, hoch diffusionsoffener, stumpfmatter Dispersionsfarbe. In den Nass-Bereichen Gobetto-Resin-Spachtelwände oder großformatige Steinzeug-Fliesen oder Mosaik anthrazit. An den Wänden Fliesen-Design-Bildmotive wie Humphrey Bogart & Marilyn Monroe

Boden: Rheinschiefer-Naturstein-Platten 30 x 60 cm im Läuferverband

Beleuchtung: Spiegel-Aufbau-Leuchten Firma...Einbauspots in den WC-Ablagen

Einbauten D & H-WC: alle Einbauten schreinermäßige Maßanfertigungen aus Eiche : WC-Trennwände Türen mit Spezialbeschlägen, Einbauschrank zur Aufnahme der Brennwert-Gastherme, Waschtischunterbauschränke mit Schüben, Papier-Einwurf und Glasauflagen

Technische Ausrüstung:

3 Alapé Waschtische rund Aufsatzbecken Waschtisch-Wandarmaturen Edelstahl gebürstet. 1 Urinal und 2 WC-Schüssel

Heizkörper:

Plan, weiß, wandhängend unter Fenster

Personal WC/DU:

Decke, Wände, Boden, Ausstattung wie anderen WC's. 2-teilige Einbau-Tür zur DU/WC MDF grau lackiert, Fliesen in Dusche und WC-Rückwand in Grau-Tönen, sowie Unterschrank Waschtisch. Aufsatzbecken auf Unterschrank mit Armatur und Spiegel mit Leuchte. Ansonsten Wandleuchte Modell

Baubeschreibung/Ausstattung/OG/DG folgt in Kürze

Kleiner Salon: Flur, Personal-Wäsche-Raum, Lager für Tagungs-Equipment

Erlebnisraum: Erlebnisraum, Buffetraum, Küche/Bar, Séparée, Abstellraum, Stahl-Treppe-Glasbrücke, Galerie I, Galerie II:

Himmel: Vorraum Aufgang Himmel, Himmel-Appartement