

Exposé

Wohnung in Offenbach

Wunderschöne 3-Zimmer-Wohnung mit Balkon und Küche



Objekt-Nr. OM-422709

Wohnung

Vermietung: **1.490 € + NK**

Ansprechpartner:
Matthias Kaiser

Kraftstr. 1
63065 Offenbach
Hessen
Deutschland

Baujahr	2023	Übernahme	ab Datum
Etagen	4	Übernahmedatum	01.03.2026
Zimmer	3,00	Zustand	Erstbez. n. Sanier.
Wohnfläche	69,00 m²	Schlafzimmer	3
Energieträger	Fernwärme	Badezimmer	1
Summe Nebenkosten	280 €	Etage	Erdgeschoss
Mietsicherheit	4.470 €	Heizung	Zentralheizung

Exposé - Beschreibung

Objektbeschreibung

Erstbezug nach Sanierung auf Neubauniveau – Exklusives Wohnen mit Stil

Diese außergewöhnlich hochwertige 3-Zimmer-Wohnung (sowie die gesamte Anlage) wurde umfassend kernsaniert und präsentiert sich auf modernstem Neubauniveau. Sie vereint zeitlose Eleganz, erstklassige Materialien und ein durchdachtes Raumkonzept zu einem Wohnambiente, das höchsten Ansprüchen gerecht wird.

Mit einer Deckenhöhe von 2,90 m, großzügigen Fensterflächen und einer perfekten Raumaufteilung entsteht ein beeindruckendes modernes Wohngefühl.

Die Wohnung ist mit edlem Echtholzparkett im Landhausstil ausgestattet, das den Räumen Wärme und Charakter verleiht. In der gesamten Wohnung sorgen hochwertige Deckenspots für eine moderne Lichtinszenierung.

Die Wärmedämmung, die elektrisch verstellbare Fußbodenheizung und die hohe Energieeffizienz sorgen für geringe Heiz- und Nebenkosten und angenehmen Wohnkomfort in der gesamten Wohnung.

Das luxuriöse Badezimmer überzeugt mit modernen Materialien (Fliesen 60x60cm) und einer großzügigen Regenbogendusche.

Ein großzügiger Balkon erweitert den Wohnraum ins Freie und bietet Platz für entspannte Stunden. Das gepflegte Wohnhaus sowie die gesamte Anlage befinden sich in einem sehr guten Zustand. Zusätzlich steht ein abschließbarer Kellerraum (ca. 9qm), der zusätzlichen Stauraum bietet zur Verfügung.

Diese Wohnung richtet sich an Paare oder Familien, die Wert auf exklusiven Wohnkomfort, hochwertige Ausstattung und ein stilvolles Umfeld legen.

Ausstattung im Überblick

- ✓ Erstbezug nach umfassender Sanierung (Neubauniveau)
- ✓ Ca. 69 m² Wohnfläche
- ✓ 3 Zimmer mit optimaler Raumaufteilung
- ✓ Fußbodenheizung mit elektrischen Thermostaten in allen Räumen
- ✓ Ca. 2,90 m Deckenhöhe
- ✓ Echtholzparkett im Landhausstil
- ✓ Hochwertige Deckenspots
- ✓ Edles Badezimmer mit Regenbogendusche
- ✓ Neue Markenküche inkl. aller Elektrogeräte
- ✓ Großzügiger Balkon
- ✓ Kellerabteil

Ideal für anspruchsvolle Mieter, die exklusiven Wohnkomfort suchen!

Einzug ab 01.03.2026 möglich, da im Februar noch die Küche eingebaut wird.

Ausstattung

Die Bilder sind noch ohne Küche. Diese wird im Februar eingebaut, so dass ein Einzug ab 01.03. oder nach Absprache früher erfolgen kann.

Beschreibung der Küche:

- ✓ Vollständig ausgestattete Küche mit weißen Hochglanzfronten
- ✓ hochwertige Elektrogeräte der Marke AEG (Herd, Backofen, Kühl-/Gefrierkombination, Spülmaschine, Dunstabzugshaube mit Aktivkohlefilter)
- ✓ Einbauspüle

Fußboden:

Parkett, Fliesen

Weitere Ausstattung:

Balkon, Keller, Aufzug, Duschbad, Einbauküche

Lage

Die Wohnung befindet sich in attraktiver und zentraler Wohnlage von Offenbach am Main und verbindet urbanen Komfort mit ruhigem, hochwertigem Wohnen. Die Krafftstraße zählt zu den etablierten Wohnadressen der Stadt und ist geprägt von gepflegter Nachbarschaft, kurzen Wegen und einer hervorragenden Infrastruktur.

Einkaufsmöglichkeiten für den täglichen Bedarf, ausgewählte Restaurants, Cafés sowie Ärzte und Dienstleister befinden sich in unmittelbarer Umgebung und sind bequem fußläufig erreichbar. Auch Schulen, Kitas und weitere Bildungseinrichtungen liegen in kurzer Distanz, was die Lage besonders attraktiv für Paare und Familien macht.

Öffentlicher Nahverkehr:

Die Anbindung an den ÖPNV ist ausgezeichnet. Mehrere Bus- und S-Bahn-Verbindungen befinden sich in kurzer Gehweite und ermöglichen eine schnelle und komfortable Verbindung sowohl innerhalb Offenbachs als auch in Richtung Frankfurt und Umgebung.

- S-Bahn-Station Offenbach Marktplatz ca. 700 Meter (Linie S1, S2, S8, S9 nach Frankfurt)
- Offenbach Main Hauptbahnhof ca. 800 Meter und Ostbahnhof ca. 900 Meter
- Main in direkter Fußnähe (Bembelboot ca. 700 Meter)
- diverse Einkaufsmöglichkeiten (Rewe, Penny, div. Bäckereien), Restaurants, Apotheken und Schulen (Wilhelmschule, Mathildenschule, Bachschule, Marienschule) und Kindergärten in direkter fußläufiger Nähe

Individualverkehr

Auch für Autofahrer ist die Lage ideal: Die Autobahnen A3, A5 und A661 sind in wenigen Minuten erreichbar und gewährleisten eine optimale Anbindung an das gesamte Rhein-Main-Gebiet.

Umfeld & Lebensqualität

Die Lage bietet eine ausgewogene Kombination aus urbanem Leben und Erholungsmöglichkeiten. Grünanlagen, Spazierwege und Freizeitangebote befinden sich in der näheren Umgebung und laden zum Abschalten vom Alltag ein.

Das Mathildenviertel zählt zu den begehrtesten Wohnlagen Offenbachs und verbindet urbanes Flair mit ruhiger, gepflegter Nachbarschaft. Die Nähe zur Innenstadt, exzellente Verkehrsanbindung und kurze Wege nach Frankfurt machen diesen Standort besonders attraktiv.

Infrastruktur:

Apotheke, Lebensmittel-Discount, Allgemeinmediziner, Kindergarten, Grundschule, Hauptschule, Realschule, Gymnasium, Gesamtschule, Öffentliche Verkehrsmittel

Exposé - Energieausweis

Energieausweistyp	Bedarfsausweis
Erstellungsdatum	ab 1. Mai 2014
Endenergiebedarf	60,00 kWh/(m²a)
Energieeffizienzklasse	B



Exposé - Galerie



Exposé - Galerie



Exposé - Galerie



Exposé - Galerie



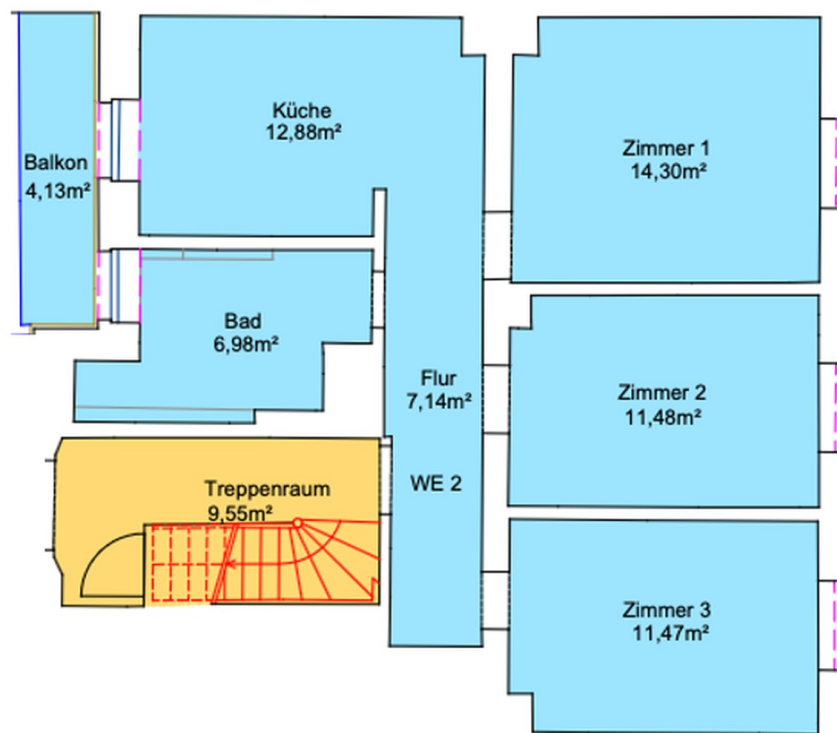
Exposé - Galerie



Exposé - Galerie



Exposé - Grundrisse



Exposé - Anhänge

1.

ENERGIEAUSWEIS für Wohngebäude

gemäß den §§ 79 ff. Gebäudeenergiegesetz (GEG) vom ¹ 08.08.2020

Gültig bis: 17.10.2023

Registriernummer: HE-2023-004766100

1

Gebäude

Gebäudetyp	Mehrfamilienhaus, zweiseitig angebaut		Gebäudefoto (freiwillig)
Adresse	Kraftstraße 1 63065 Offenbach		
Gebäudeteil ²	Ganzes Gebäude		
Baujahr Gebäude ³	2023		
Baujahr Wärmeerzeuger ^{3,4}	2023		
Anzahl der Wohnungen	10		
Gebäudenutzfläche (A _N)	377	<input type="checkbox"/> nach § 82 GEG aus der Wohnfläche ermittelt	
Wesentliche Energieträger für Heizung ³	Nah/Fernw.KWK, fossil		
Wesentliche Energieträger für Warmwasser ³	Nah/Fernw.KWK, fossil		
Erneuerbare Energien	Art: keine	Verwendung: keine	
Art der Lüftung ³	<input checked="" type="checkbox"/> Fensterlüftung <input type="checkbox"/> Lüftungsanlage mit Wärmerückgewinnung <input type="checkbox"/> Schachtlüftung <input type="checkbox"/> Lüftungsanlage ohne Wärmerückgewinnung		
Art der Kühlung ³	<input type="checkbox"/> Passive Kühlung <input type="checkbox"/> Kühlung aus Strom <input type="checkbox"/> Gelieferte Kälte <input type="checkbox"/> Kühlung aus Wärme		
Inspektionspflichtige Klimaanlage ⁵	Anzahl:	Nächstes Fälligkeitsdatum der Inspektion:	
Anlass der Ausstellung des Energieausweises	<input type="checkbox"/> Neubau <input type="checkbox"/> Modernisierung <input type="checkbox"/> Sonstiges (freiwillig) <input checked="" type="checkbox"/> Vermietung/Verkauf (Änderung/Erweiterung)		

Hinweise zu den Angaben über die energetische Qualität des Gebäudes

Die energetische Qualität eines Gebäudes kann durch die Berechnung des **Energiebedarfs** unter Annahme von standardisierten Randbedingungen oder durch die Auswertung des **Energieverbrauchs** ermittelt werden. Als Bezugsfläche dient die energetische Gebäudenutzfläche nach dem GEG, die sich in der Regel von den allgemeinen Wohnflächenangaben unterscheidet. Die angegebenen Vergleichswerte sollen überschlägige Vergleiche ermöglichen (**Erläuterungen – siehe Seite 5**). Teil des Energieausweises sind die Modernisierungsempfehlungen (Seite 4).

- ☒ Der Energieausweis wurde auf der Grundlage von Berechnungen des **Energiebedarfs** erstellt (Energiebedarfsausweis). Die Ergebnisse sind auf **Seite 2** dargestellt. Zusätzliche Informationen zum Verbrauch sind freiwillig.
- ☐ Der Energieausweis wurde auf der Grundlage von Auswertungen des **Energieverbrauchs** erstellt (Energieverbrauchsausweis). Die Ergebnisse sind auf **Seite 3** dargestellt.

Datenerhebung Bedarf/Verbrauch durch ☐ Eigentümer ☒ Aussteller

☐ Dem Energieausweis sind zusätzliche Informationen zur energetischen Qualität beigelegt (freiwillige Angabe).

Hinweise zur Verwendung des Energieausweises

Energieausweise dienen ausschließlich der Information. Die Angaben im Energieausweis beziehen sich auf das gesamte Gebäude oder den oben bezeichneten Gebäudeteil. Der Energieausweis ist lediglich dafür gedacht, einen überschlägigen Vergleich von Gebäuden zu ermöglichen.

Aussteller (mit Anschrift und Berufsbezeichnung)

Dipl.-Ing. Chris Malz
tragwerkschmiede
Salinenstraße 9
55543 Bad Kreuznach



¹ Datum des angewendeten GEG, gegebenenfalls des angewendeten Änderungsgesetzes zum GEG

² nur im Fall des § 79 Absatz 2 Satz 2 GEG einzutragen

³ Mehrfachangaben möglich

⁴ bei Wärmenetzen Baujahr der Übergabestation

⁵ Klimaanlage oder kombinierte Lüftungs- und Klimaanlage im Sinne des § 74 GEG

ENERGIEAUSWEIS für Wohngebäude

gemäß den §§ 79 ff. Gebäudeenergiegesetz (GEG) vom ¹ 08.08.2020

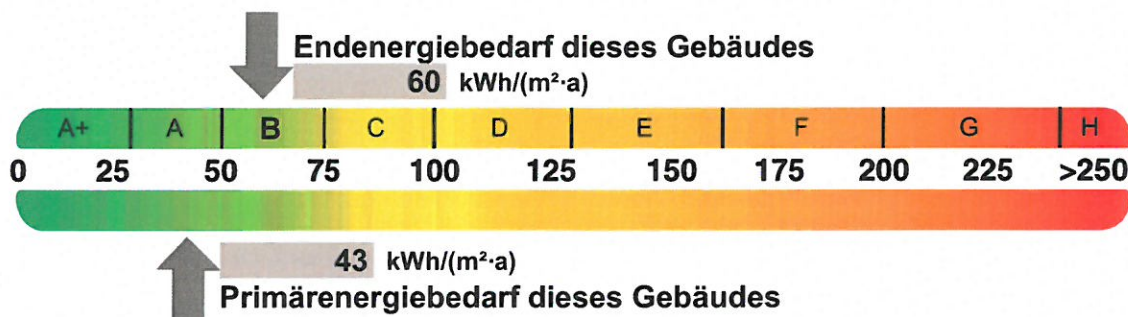
Berechneter Energiebedarf des Gebäudes

Registriernummer: HE-2023-004766100

2

Energiebedarf

Treibhausgasemissionen 24,07 kg CO₂-Äquivalent / (m²·a)



Anforderungen gemäß GEG ²

Primärenergiebedarf

Ist-Wert kWh/(m²·a) Anforderungswert kWh/(m²·a)

Energetische Qualität der Gebäudehülle H_T ¹

Ist-Wert W/(m²·K) Anforderungswert W/(m²·K)

Sommerlicher Wärmeschutz (bei Neubau) ☐ eingehalten

Für Energiebedarfsberechnungen verwendetes Verfahren

- ☒ Verfahren nach DIN V 4108-6 und DIN V 4701-10
- ☐ Verfahren nach DIN V 18599
- ☐ Regelung nach § 31 GEG („Modellgebäudeverfahren“)
- ☐ Vereinfachungen nach § 50 Absatz 4 GEG

Endenergiebedarf dieses Gebäudes [Pflichtangabe in Immobilienanzeigen]

60 kWh/(m²·a)

Angaben zur Nutzung erneuerbarer Energien ³

Nutzung erneuerbarer Energien zur Deckung des Wärme- und Kälteenergiebedarfs auf Grund des § 10 Absatz 2 Nummer 3 GEG

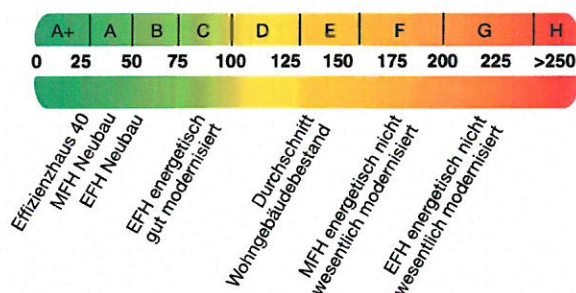
Art:	Deckungs- anteil:	Anteil der Pflichterfül- lung:
	%	%
	%	%
Summe:	%	%

Maßnahmen zur Einsparung ³

Die Anforderungen zur Nutzung erneuerbarer Energien zur Deckung des Wärme- und Kälteenergiebedarfs werden durch eine Maßnahme nach § 45 GEG oder als Kombination gemäß § 34 Absatz 2 GEG erfüllt.

- ☒ Die Anforderungen nach § 45 GEG in Verbindung mit § 16 GEG sind eingehalten.
- ☐ Maßnahme nach § 45 GEG in Kombination gemäß § 34 Absatz 2 GEG: Die Anforderungen nach § 16 GEG werden um % unterschritten. Anteil der Pflichterfüllung: %

Vergleichswerte Endenergie ⁴



Erläuterungen zum Berechnungsverfahren

Das GEG lässt für die Berechnung des Energiebedarfs unterschiedliche Verfahren zu, die im Einzelfall zu unterschiedlichen Ergebnissen führen können. Insbesondere wegen standardisierter Randbedingungen erlauben die angegebenen Werte keine Rückschlüsse auf den tatsächlichen Energieverbrauch. Die ausgewiesenen Bedarfswerte der Skala sind spezifische Werte nach dem GEG pro Quadratmeter Gebäudenutzfläche (A_N), die im Allgemeinen größer ist als die Wohnfläche des Gebäudes.

¹ siehe Fußnote 1 auf Seite 1 des Energieausweises

² nur bei Neubau sowie bei Modernisierung im Fall des § 80 Absatz 2 GEG

³ nur bei Neubau

⁴ EFH: Einfamilienhaus, MFH: Mehrfamilienhaus

ENERGIEAUSWEIS für Wohngebäude

gemäß den §§ 79 ff. Gebäudeenergiegesetz (GEG) vom ¹ 08.08.2020

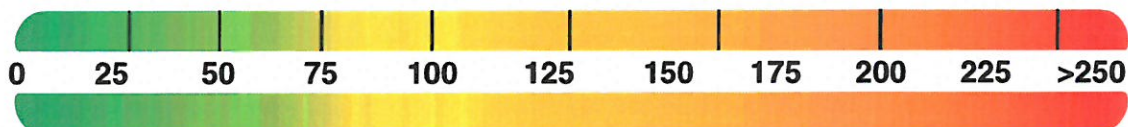
Erfasster Energieverbrauch des Gebäudes

Registriernummer: HE-2023-004766100

3

Energieverbrauch

Treibhausgasemissionen kg CO₂-Äquivalent / (m²·a)



Endenergieverbrauch dieses Gebäudes [Pflichtangabe in Immobilienanzeigen]

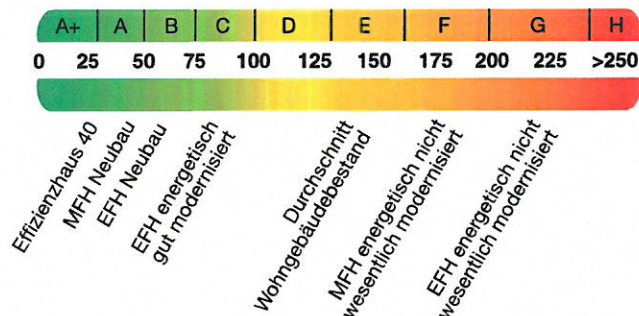
kWh/(m²·a)

Verbrauchserfassung – Heizung und Warmwasser

Zeitraum		Energieträger ²	Primär- energie- faktor	Energie- verbrauch [kWh]	Anteil Warmwasser [kWh]	Anteil Heizung [kWh]	Klima- faktor
von	bis						

☐ weitere Einträge in Anlage

Vergleichswerte Endenergie ³



Die modellhaft ermittelten Vergleichswerte beziehen sich auf Gebäude, in denen die Wärme für Heizung und Warmwasser durch Heizkessel im Gebäude bereitgestellt wird.

Soll ein Energieverbrauch eines mit Fern- oder Nahwärme beheizten Gebäudes verglichen werden, ist zu beachten, dass hier normalerweise ein um 15 bis 30 % geringerer Energieverbrauch als bei vergleichbaren Gebäuden mit Kesselheizung zu erwarten ist.

Erläuterungen zum Verfahren

Das Verfahren zur Ermittlung des Energieverbrauchs ist durch das GEG vorgegeben. Die Werte der Skala sind spezifische Werte pro Quadratmeter Gebäudenutzfläche (A_{N}) nach dem GEG, die im Allgemeinen größer ist als die Wohnfläche des Gebäudes. Der tatsächliche Energieverbrauch eines Gebäudes weicht insbesondere wegen des Witterungseinflusses und sich ändernden Nutzerverhaltens vom angegebenen Energieverbrauch ab.

¹ siehe Fußnote 1 auf Seite 1 des Energieausweises

² gegebenenfalls auch Leerstandszuschläge, Warmwasser- oder Kühlpauschale in kWh

³ EFH: Einfamilienhaus, MFH: Mehrfamilienhaus

ENERGIEAUSWEIS für Wohngebäude

gemäß den §§ 79 ff. Gebäudeenergiegesetz (GEG) vom ¹ 08.08.2020

Empfehlungen des Ausstellers

Registriernummer: HE-2023-004766100

4

Empfehlungen zur kostengünstigen Modernisierung

Maßnahmen zur kostengünstigen Verbesserung der Energieeffizienz sind ☐ möglich ☒ nicht möglich

Empfohlene Modernisierungsmaßnahmen

Nr.	Bau- oder Anlagenteile	Maßnahmenbeschreibung in einzelnen Schritten	empfohlen		(freiwillige Angaben)	
			in Zusammenhang mit größerer Modernisierung	als Einzelmaßnahme	geschätzte Amortisationszeit	geschätzte Kosten pro eingesparte Kilowattstunde Endenergie
			<input type="checkbox"/>	<input type="checkbox"/>		
			<input type="checkbox"/>	<input type="checkbox"/>		
			<input type="checkbox"/>	<input type="checkbox"/>		
			<input type="checkbox"/>	<input type="checkbox"/>		
			<input type="checkbox"/>	<input type="checkbox"/>		

☐ weitere Einträge in Anlage

Hinweis: Modernisierungsempfehlungen für das Gebäude dienen lediglich der Information. Sie sind nur kurz gefasste Hinweise und kein Ersatz für eine Energieberatung.

Genauere Angaben zu den Empfehlungen sind erhältlich bei/unter:

Angabe hier nicht relevant

Ergänzende Erläuterungen zu den Angaben im Energieausweis (Angaben freiwillig)

¹ siehe Fußnote 1 auf Seite 1 des Energieausweises

ENERGIEAUSWEIS für Wohngebäude

gemäß den §§ 79 ff. Gebäudeenergiegesetz (GEG) vom ¹ 08.08.2020

5

Erläuterungen

Angabe Gebäudeteil - Seite 1

Bei Wohngebäuden, die zu einem nicht unerheblichen Anteil zu anderen als Wohnzwecken genutzt werden, ist die Ausstellung des Energieausweises gemäß § 79 Absatz 2 Satz 2 GEG auf den Gebäudeteil zu beschränken, der getrennt als Wohngebäude zu behandeln ist (siehe im Einzelnen § 106 GEG). Dies wird im Energieausweis durch die Angabe „Gebäudeteil“ deutlich gemacht.

Erneuerbare Energien - Seite 1

Hier wird darüber informiert, wofür und in welcher Art erneuerbare Energien genutzt werden. Bei Neubauten enthält Seite 2 (Angaben zur Nutzung erneuerbarer Energien) dazu weitere Angaben.

Energiebedarf - Seite 2

Der Energiebedarf wird hier durch den Jahres-Primärenergiebedarf und den Endenergiebedarf dargestellt. Diese Angaben werden rechnerisch ermittelt. Die angegebenen Werte werden auf der Grundlage der Bauunterlagen bzw. gebäudebezogener Daten und unter Annahme von standardisierten Randbedingungen (z. B. standardisierte Klimadaten, definiertes Nutzerverhalten, standardisierte Innentemperatur und innere Wärmegewinne usw.) berechnet. So lässt sich die energetische Qualität des Gebäudes unabhängig vom Nutzerverhalten und von der Wetterlage beurteilen. Insbesondere wegen der standardisierten Randbedingungen erlauben die angegebenen Werte keine Rückschlüsse auf den tatsächlichen Energieverbrauch.

Primärenergiebedarf - Seite 2

Der Primärenergiebedarf bildet die Energieeffizienz des Gebäudes ab. Er berücksichtigt neben der Endenergie mithilfe von Primärenergiefaktoren auch die so genannte „Vorkette“ (Erkundung, Gewinnung, Verteilung, Umwandlung) der jeweils eingesetzten Energieträger (z. B. Heizöl, Gas, Strom, erneuerbare Energien etc.). Ein kleiner Wert signalisiert einen geringen Bedarf und damit eine hohe Energieeffizienz sowie eine die Ressourcen und die Umwelt schonende Energienutzung.

Energetische Qualität der Gebäudehülle – Seite 2

Angegeben ist der spezifische, auf die wärmeübertragende Umfassungsfläche bezogene Transmissionswärmeverlust. Er beschreibt die durchschnittliche energetische Qualität aller wärmeübertragenden Umfassungsflächen (Außenwände, Decken, Fenster etc.) eines Gebäudes. Ein kleiner Wert signalisiert einen guten baulichen Wärmeschutz. Außerdem stellt das GEG bei Neubauten Anforderungen an den sommerlichen Wärmeschutz (Schutz vor Überhitzung) eines Gebäudes.

Endenergiebedarf - Seite 2

Der Endenergiebedarf gibt die nach technischen Regeln berechnete, jährlich benötigte Energiemenge für Heizung, Lüftung und Warmwasserbereitung an. Er wird unter Standardklima- und Standardnutzungsbedingungen errechnet und ist ein Indikator für die Energieeffizienz eines Gebäudes und seiner Anlagentechnik. Der Endenergiebedarf ist die Energiemenge, die dem Gebäude unter der Annahme von standardisierten Bedingungen und unter Berücksichtigung der Energieverluste zugeführt werden muss, damit die standardisierte Innentemperatur, der Warmwasserbedarf und die notwendige Lüftung sichergestellt werden können. Ein kleiner Wert signalisiert einen geringen Bedarf und damit eine hohe Energieeffizienz.

Angaben zur Nutzung erneuerbarer Energien – Seite 2

Nach dem GEG müssen Neubauten in bestimmtem Umfang erneuerbare Energien zur Deckung des Wärme- und Kälteenergiebedarfs nutzen. In dem Feld „Angaben zur Nutzung erneuerbarer Energien“ sind die Art der eingesetzten erneuerbaren Energien, der prozentuale Deckungsanteil am Wärme- und Kälteenergiebedarf und der prozentuale Anteil der Pflichterfüllung abzulesen. Das Feld „Maßnahmen zur Einsparung“ wird ausgefüllt, wenn die Anforderungen des GEG teilweise oder vollständig durch Unterschreitung der Anforderungen an den baulichen Wärmeschutz gemäß § 45 GEG erfüllt werden.

Endenergieverbrauch - Seite 3

Der Endenergieverbrauch wird für das Gebäude auf der Basis der Abrechnungen von Heiz- und Warmwasserkosten nach der Heizkostenverordnung oder auf Grund anderer geeigneter Verbrauchsdaten ermittelt. Dabei werden die Energieverbrauchsdaten des gesamten Gebäudes und nicht der einzelnen Wohneinheiten zugrunde gelegt. Der erfasste Energieverbrauch für die Heizung wird anhand der konkreten örtlichen Wetterdaten und mithilfe von Klimafaktoren auf einen deutschlandweiten Mittelwert umgerechnet. So führt beispielsweise ein hoher Verbrauch in einem einzelnen harten Winter nicht zu einer schlechteren Beurteilung des Gebäudes. Der Endenergieverbrauch gibt Hinweise auf die energetische Qualität des Gebäudes und seiner Heizungsanlage. Ein kleiner Wert signalisiert einen geringen Verbrauch. Ein Rückschluss auf den künftig zu erwartenden Verbrauch ist jedoch nicht möglich; insbesondere können die Verbrauchsdaten einzelner Wohneinheiten stark differieren, weil sie von der Lage der Wohneinheiten im Gebäude, von der jeweiligen Nutzung und dem individuellen Verhalten der Bewohner abhängen. Im Fall längerer Leerstände wird hierfür ein pauschaler Zuschlag rechnerisch bestimmt und in die Verbrauchserfassung einbezogen. Im Interesse der Vergleichbarkeit wird bei dezentralen, in der Regel elektrisch betriebenen Warmwasseranlagen der typische Verbrauch über eine Pauschale berücksichtigt. Gleiches gilt für den Verbrauch von eventuell vorhandenen Anlagen zur Raumkühlung. Ob und inwieweit die genannten Pauschalen in die Erfassung eingegangen sind, ist der Tabelle „Verbrauchserfassung“ zu entnehmen.

Primärenergieverbrauch - Seite 3

Der Primärenergieverbrauch geht aus dem für das Gebäude ermittelten Endenergieverbrauch hervor. Wie der Primärenergiebedarf wird er mithilfe von Primärenergiefaktoren ermittelt, die die Vorkette der jeweils eingesetzten Energieträger berücksichtigen.

Treibhausgasemissionen – Seite 2 und 3

Die mit dem Primärenergiebedarf oder dem Primärenergieverbrauch verbundenen Treibhausgasemissionen des Gebäudes werden als äquivalente Kohlendioxidemissionen ausgewiesen.

Pflichtangaben für Immobilienanzeigen - Seite 2 und 3

Nach dem GEG besteht die Pflicht, in Immobilienanzeigen die in § 87 Absatz 1 GEG genannten Angaben zu machen. Die dafür erforderlichen Angaben sind dem Energieausweis zu entnehmen, je nach Ausweisart der Seite 2 oder 3.

Vergleichswerte – Seite 2 und 3

Die Vergleichswerte auf Endenergieebene sind modellhaft ermittelte Werte und sollen lediglich Anhaltspunkte für grobe Vergleiche der Werte dieses Gebäudes mit den Vergleichswerten anderer Gebäude sein. Es sind Bereiche angegeben, innerhalb derer ungefähr die Werte für die einzelnen Vergleichskategorien liegen.

¹ siehe Fußnote 1 auf Seite 1 des Energieausweises