

# Exposé

## Dachgeschosswohnung in Stuttgart

### Schöne und helle 2,5 Zimmerwohnung in traumhafter Lage



Objekt-Nr. OM-421229

### Dachgeschosswohnung

Verkauf: **385.000 €**

Ansprechpartner:  
Jochen Hägele

70469 Stuttgart  
Baden-Württemberg  
Deutschland

Baujahr	1965	Zustand	gepflegt
Etagen	1	Schlafzimmer	1
Zimmer	2,50	Badezimmer	1
Wohnfläche	62,00 m²	Etage	2. OG
Energieträger	Gas	Garagen	1
Hausgeld mtl.	165 €	Heizung	Etagenheizung
Übernahme	sofort		

# Exposé - Beschreibung

## Objektbeschreibung

Diese helle 2,5-Zimmer Wohnung mit ca. 62 m<sup>2</sup> Wohnfläche befindet sich in bester Lage von Stuttgart-Feuerbach. In wenigen Gehminuten ist man im nahegelegenen Waldgebiet mit Biergärten oder am Killesberg sowie im nahegelegenen Ortszentrum. Die Immobilie bietet ein angenehmes Wohnambiente und ist ideal für Singles oder Paare, die eine gut angebundene Wohnlage schätzen. Die Aufteilung der Räume ermöglicht eine flexible Nutzung und schafft ein großzügiges Raumgefühl. Die Einzelgarage befindet sich direkt vor dem Haus und wird mit der Wohnung mitverkauft. Ein großzügiger Kellerraum sowie eine Waschküche sind inbegriffen. Das Haus ist nahezu vollständig renoviert. Die Nebenkosten sind daher äußerst niedrig.

## Ausstattung

Die Wohnung ist sehr hell und bietet aufgrund Ihrer Lage und dem unverbauten Blick sofort ein Wohlgefühl, welches durch den französischen Balkon noch unterstützt wird. Zur Wohnung gehört noch ein geräumiger Keller und anteilig ein separater Wasch- und Trockenraum. Der großzügige Garten steht allen 3 Parteien zur Mitbenutzung zur Verfügung.

### **Fußboden:**

Laminat, Fliesen

### **Weitere Ausstattung:**

Garten, Keller, Duschbad, Einbauküche

## Sonstiges

Die Wohnung ist sehr gut zu vermieten!

## Lage

Die Adresse in Stuttgart-Feuerbach liegt in einem freundlichen und vielfältigen Stadtteil mit moderater Bevölkerungsdichte. Die fußläufig erreichbaren öffentlichen Verkehrsmittel sind gut ausgebaut, mit der S-Bahn-Linie S6 und verschiedenen Buslinien, die eine schnelle Anbindung an das Stadtzentrum Stuttgart bieten. Die Nachbarschaft gilt als sicher und familienfreundlich, mit zahlreichen Spielplätzen und Grünflächen, was sie besonders für junge Familien und Berufstätige attraktiv macht, die eine ruhige Umgebung mit guter Anbindung wünschen.

### **Infrastruktur:**

Apotheke, Lebensmittel-Discount, Allgemeinmediziner, Kindergarten, Grundschule, Hauptschule, Realschule, Gymnasium, Gesamtschule, Öffentliche Verkehrsmittel

# Exposé - Energieausweis

Energieausweistyp	Verbrauchsausweis
Erstellungsdatum	ab 1. Mai 2014
Endenergieverbrauch	86,80 kWh/(m²a)
Energieeffizienzklasse	C



## Exposé - Galerie



Wohnzimmer

# Exposé - Galerie



Flur



Bad\_1



# Exposé - Galerie



Bad\_2



Sicht Wohnzimmer

# Exposé - Galerie



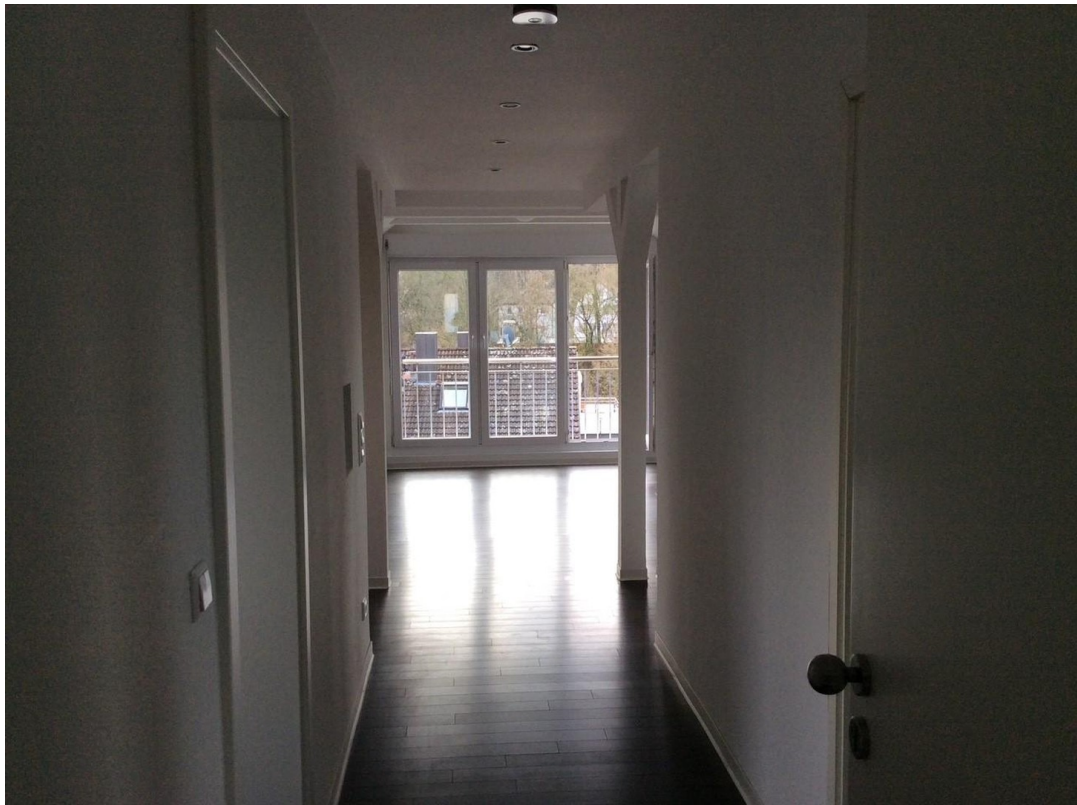
Aussenansicht\_Front\_Garage



Rückansicht



# Exposé - Galerie



Flur unbeleuchtet



Küche

# Exposé - Galerie



Schlafzimmer



Schlafzimmer

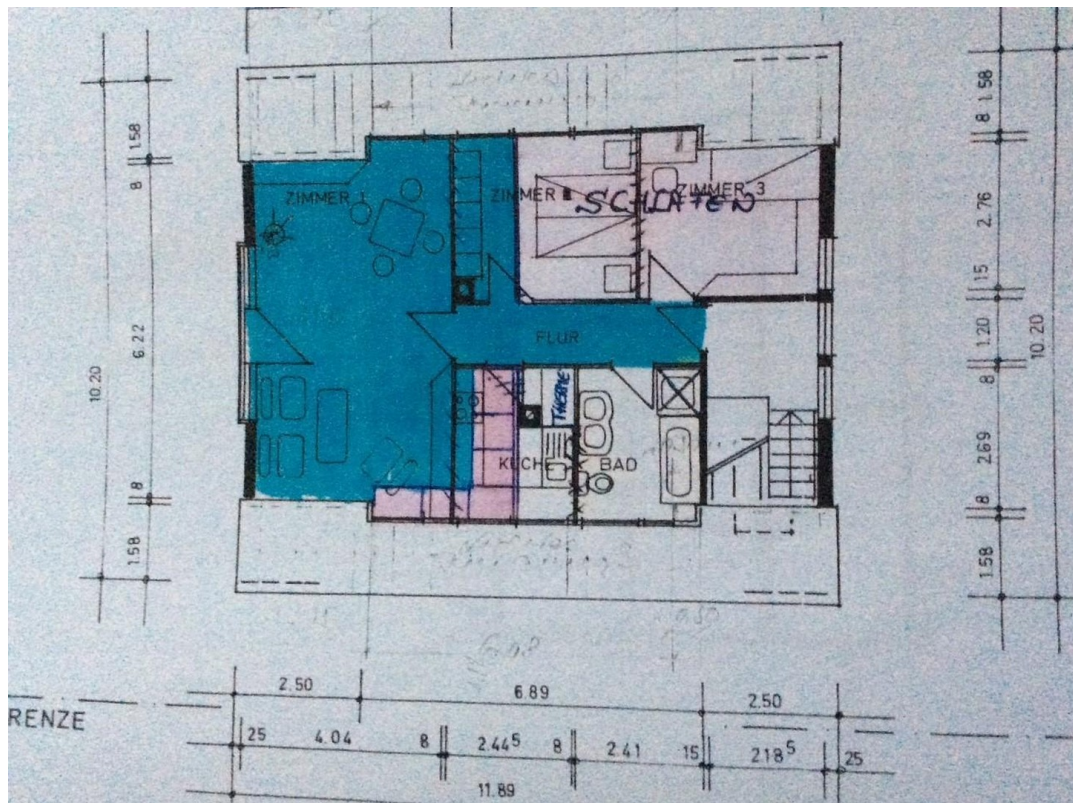


# Exposé - Galerie



Seitenansicht-Feuerbacher Tal

# Exposé - Grundrisse



# Exposé - Anhänge

## 1. Energieausweis\_2025



# ENERGIEAUSWEIS für Wohngebäude

gemäß den §§ 79 ff. des Gebäudeenergiegesetzes (GEG) vom 08.08.2020, novelliert am 16.10.2023

Gültig bis: 17.10.2035

Registriernummer: BW-2025-006014964

1

## Gebäude

Gebäudetyp	Mehrfamilienhaus	
Adresse	Dieterlestraße 68, 70469 Feuerbach	
Gebäudeteil <sup>1</sup>	Ganzes Gebäude	
Baujahr Gebäude <sup>2</sup>	1965, im Jahr 2010 saniert	
Baujahr Wärmeerzeuger <sup>2,3</sup>	2010, 2020	
Anzahl der Wohnungen	3	
Gebäudenutzfläche (A <sub>N</sub> )	361 m <sup>2</sup>	■ nach § 82 GEG aus der Wohnfläche ermittelt
Wesentliche Energieträger für Heizung <sup>2</sup>	Erdgas	
Wesentliche Energieträger für Warmwasser <sup>2</sup>	Erdgas	
Erneuerbare Energien	Art: keine	Verwendung: keine
Art der Lüftung <sup>2</sup>	<input checked="" type="checkbox"/> Fensterlüftung <input type="checkbox"/> Lüftungsanlage mit Wärmerückgewinnung <input type="checkbox"/> Schachtlüftung <input type="checkbox"/> Lüftungsanlage ohne Wärmerückgewinnung	
Art der Kühlung <sup>2</sup>	<input type="checkbox"/> Passive Kühlung <input type="checkbox"/> Kühlung aus Strom <input type="checkbox"/> Gelieferte Kälte <input type="checkbox"/> Kühlung aus Wärme	
Inspektionspflichtige Klimaanlage <sup>4</sup>	Anzahl: 0	Nächstes Fälligkeitsdatum der Inspektion:
Anlass der Ausstellung des Energieausweises	<input type="checkbox"/> Neubau <input type="checkbox"/> Modernisierung <input type="checkbox"/> Sonstiges (freiwillig) <input checked="" type="checkbox"/> Vermietung/Verkauf <input type="checkbox"/> (Änderung/Erweiterung)	

## Hinweise zu den Angaben über die energetische Qualität des Gebäudes

Die energetische Qualität eines Gebäudes kann durch die Berechnung des **Energiebedarfs** unter Annahme von standardisierten Randbedingungen oder durch die Auswertung des **Energieverbrauchs** ermittelt werden. Als Bezugsfläche dient die energetische Gebäudenutzfläche nach dem GEG, die sich in der Regel von den allgemeinen Wohnflächenangaben unterscheidet. Die angegebenen Vergleichswerte sollen überschlägige Vergleiche ermöglichen (**Erläuterungen – siehe Seite 5**). Teil des Energieausweises sind die Modernisierungsempfehlungen (Seite 4).

- ☐ Der Energieausweis wurde auf der Grundlage von Berechnungen des **Energiebedarfs** erstellt (Energiebedarfsausweis). Die Ergebnisse sind auf **Seite 2** dargestellt. Zusätzliche Informationen zum Verbrauch sind freiwillig.
- Der Energieausweis wurde auf der Grundlage von Auswertungen des **Energieverbrauchs** erstellt (Energieverbrauchsausweis). Die Ergebnisse sind auf **Seite 3** dargestellt.

Datenerhebung Bedarf/Verbrauch durch ☐ Eigentümer ■ Aussteller

- ☐ Dem Energieausweis sind zusätzliche Informationen zur energetischen Qualität beigelegt (freiwillige Angabe).

## Hinweise zur Verwendung des Energieausweises

Energieausweise dienen ausschließlich der Information. Die Angaben im Energieausweis beziehen sich auf das gesamte Gebäude oder den oben bezeichneten Gebäudeteil. Der Energieausweis ist lediglich dafür gedacht, einen überschlägigen Vergleich von Gebäuden zu ermöglichen.

Aussteller (mit Anschrift und Berufsbezeichnung)

Energieberatung.Schirmer  
Nicole Schirmer,  
Salzackerstraße 120  
70567 Stuttgart

Unterschrift des Ausstellers



Ausstellungsdatum 17.10.2025

<sup>1</sup> nur im Fall des § 79 Absatz 2 Satz 2 GEG einzutragen

<sup>2</sup> Mehrfachangaben möglich

<sup>3</sup> bei Wärmenetzen Baujahr der Übergabestation

<sup>4</sup> Klimaanlage oder kombinierte Lüftungs- und Klimaanlage im Sinne des § 74 GEG

# ENERGIEAUSWEIS für Wohngebäude

gemäß den §§ 79 ff. des Gebäudeenergiegesetzes (GEG) vom 08.08.2020, novelliert am 16.10.2023

Berechneter Energiebedarf des Gebäudes

Registriernummer:

2

## Energiebedarf

Treibhausgasemissionen  kg CO<sub>2</sub>-Äquivalent/(m<sup>2</sup>·a)

### Anforderungen gemäß GEG<sup>1</sup>

#### Primärenergiebedarf

Ist-Wert  kWh/(m<sup>2</sup>·a) Anforderungswert  kWh/(m<sup>2</sup>·a)

#### Energetische Qualität der Gebäudehülle H<sub>t</sub>

Ist-Wert  W/(m<sup>2</sup>·K) Anforderungswert  W/(m<sup>2</sup>·K)

Sommerlicher Wärmeschutz (bei Neubau): ☐ eingehalten

### Für Energiebedarfsberechnungen verwendetes Verfahren

- ☐ Verfahren nach DIN V 18599
- ☐ Vereinfachungen nach § 50 Absatz 4 GEG
- ☐ Regelung nach § 31 GEG ("Modellgebäudeverfahren")

Endenergiebedarf dieses Gebäudes (Pflichtangabe in Immobilienanzeigen)

## Angaben zur Nutzung erneuerbarer Energien

Nutzung erneuerbarer Energien<sup>2</sup>: ☐ für Heizung ☐ für Warmwasser

☐ Nutzung zur Erfüllung der 65%-EE-Regel gemäß § 71 Absatz 1 in

Verbindung mit Absatz 2 oder 3 GEG

☐ Erfüllung der 65%-EE-Regel durch pauschale Erfüllungsoptionen nach § 71 Absatz 1.3.4 und 5 in Verbindung mit § 71b bis h GEG:

- ☐ Hausübergabestation (Wärmenetz) (§ 71b)
- ☐ Wärmepumpe (§ 71c)
- ☐ Stromdirektheizung (§ 71d)
- ☐ Solarthermische Anlage (§ 71e)
- ☐ Heizungsanlage für Biomasse oder Wasserstoff/-derivate (§ 71f.g)
- ☐ Wärmepumpen-Hybridheizung (§ 71h)
- ☐ Solarthermie-Hybridheizung (§ 71h)
- ☐ Dezentrale, elektrische Warmwasserbereitung (§ 71 Absatz 5)

☐ Erfüllung der 65%-EE-Regel auf Grundlage einer Berechnung im Einzelfall nach § 71 Absatz 2 GEG:

Art der erneuerbaren Energie:	Anteil Wär- mebereit- stellung <sup>4</sup> :	Anteil EE <sup>5</sup> der Einzel- anlage:	Anteil EE <sup>5</sup> aller Anlagen <sup>6</sup> :
<span style="background-color: #cccccc; height: 20px;"></span>	<span style="background-color: #cccccc; width: 40px;"></span>	<span style="background-color: #cccccc; width: 40px;"></span>	<span style="background-color: #cccccc; width: 40px;"></span>
<span style="background-color: #cccccc; height: 20px;"></span>	<span style="background-color: #cccccc; width: 40px;"></span>	<span style="background-color: #cccccc; width: 40px;"></span>	<span style="background-color: #cccccc; width: 40px;"></span>
<span style="background-color: #cccccc; height: 20px;"></span>	<span style="background-color: #cccccc; width: 40px;"></span>	<span style="background-color: #cccccc; width: 40px;"></span>	<span style="background-color: #cccccc; width: 40px;"></span>
Summe <sup>7</sup> :			

☐ Nutzung bei Anlagen, für die die 65%-EE-Regel nicht gilt<sup>8</sup>:

Art der erneuerbaren Energie:	Anteil EE <sup>9</sup> :
<span style="background-color: #cccccc; height: 20px;"></span>	<span style="background-color: #cccccc; width: 40px;"></span>
<span style="background-color: #cccccc; height: 20px;"></span>	<span style="background-color: #cccccc; width: 40px;"></span>
<span style="background-color: #cccccc; height: 20px;"></span>	<span style="background-color: #cccccc; width: 40px;"></span>
Summe <sup>7</sup> :	<span style="background-color: #cccccc; width: 40px;"></span>

☐ weitere Einträge und Erläuterungen in der Anlage

## Vergleichswerte Endenergie<sup>3</sup>

A+	A	B	C	D	E	F	G	H		
0	25	50	75	100	125	150	175	200	225	>250

Effizienzhaus 40  
MFH Neubau  
EFH Neubau  
EFH energetisch gut  
modernisiert  
Durchschnitt  
Wohngebäudebestand  
MFH energetisch nicht  
wesentlich modernisiert  
EFH energetisch nicht  
wesentlich modernisiert

## Erläuterungen zum Berechnungsverfahren

Das Gebäudeenergiegesetz lässt für die Berechnung des Energiebedarfs unterschiedliche Verfahren zu, die im Einzelfall zu unterschiedlichen Ergebnissen führen können. Insbesondere wegen standardisierter Randbedingungen erlauben die angegebenen Werte keine Rückschlüsse auf den tatsächlichen Energieverbrauch. Die ausgewiesenen Bedarfswerte der Skala sind spezifische Werte nach dem GEG pro Quadratmeter Gebäudenutzfläche (A<sub>N</sub>), die im Allgemeinen größer ist als die Wohnfläche des Gebäudes.

<sup>6</sup> nur bei einem gemeinsamen Nachweis mit mehreren Anlagen

<sup>7</sup> Summe einschließlich gegebenenfalls weiterer Einträge in der Anlage

<sup>8</sup> Anlagen, die vor dem 1. Januar 2024 zum Zweck der Inbetriebnahme in einem Gebäude eingebaut oder aufgestellt worden sind oder einer Übergangsregelung unterfallen, gemäß Berechnung im Einzelfall

<sup>9</sup> Anteil EE an der Wärmebereitstellung oder dem Wärme-/Kälteenergiebedarf

<sup>1</sup> nur bei Neubau sowie Modernisierung im Fall des § 80 Absatz 2 GEG

<sup>2</sup> Mehrfachnennungen möglich

<sup>3</sup> EFH: Einfamilienhaus, MFH: Mehrfamilienhaus <sup>4</sup> Anteil der Einzelanlage an der Wärmebereitstellung aller Anlagen

<sup>5</sup> Anteil EE an der Wärmebereitstellung der Einzelanlage/aller Anlagen

# ENERGIEAUSWEIS für Wohngebäude

gemäß den §§ 79 ff. des Gebäudeenergiegesetzes (GEG) vom 08.08.2020 , novelliert am 16.10.2023

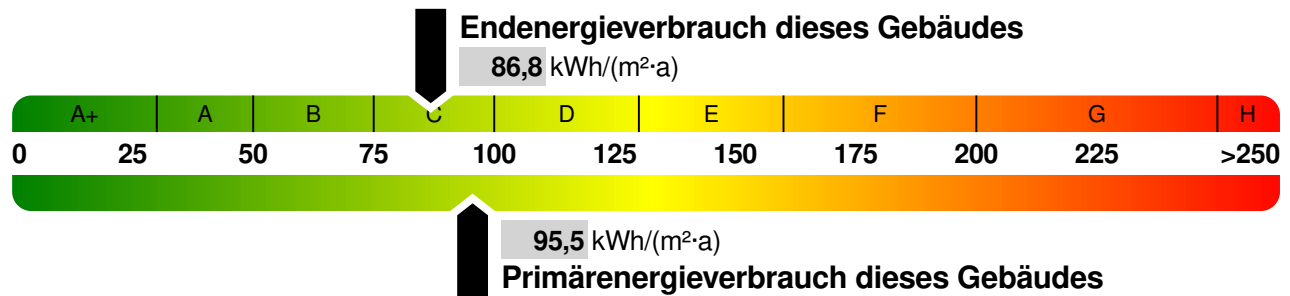
Erfasster Energieverbrauch des Gebäudes

Registriernummer: BW-2025-006014964

3

## Energieverbrauch

Treibhausgasemissionen 20,8 kg CO<sub>2</sub>-Äquivalent/(m<sup>2</sup>·a)



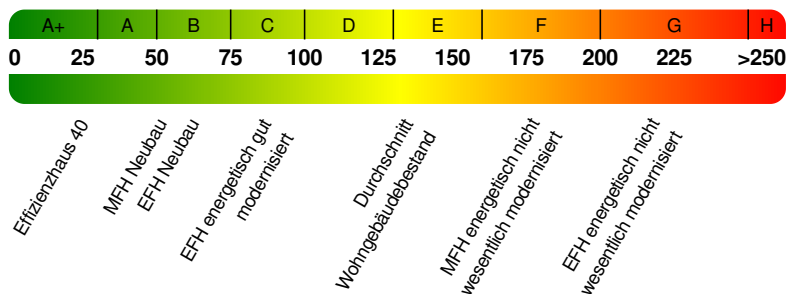
Endenergieverbrauch dieses Gebäudes (Pflichtangabe in Immobilienanzeigen)

86,8 kWh/(m<sup>2</sup>·a)

## Verbrauchserfassung – Heizung und Warmwasser

Zeitraum		Energieträger <sup>1</sup>	Primär- energie- faktor	Energie- verbrauch [kWh]	Anteil Warmwasser [kWh]	Anteil Heizung [kWh]	Klima- faktor
von	bis						
01.01.2022	31.12.2022	Erdgas	1,100	30.074	9.627	20.447	1,19
01.01.2023	31.12.2023	Erdgas	1,100	25.954	9.627	16.328	1,22
01.01.2024	31.12.2024	Erdgas	1,100	27.117	9.627	17.490	1,20

## Vergleichswerte Endenergie <sup>2</sup>



Die modellhaft ermittelten Vergleichswerte beziehen sich auf Gebäude, in denen die Wärme für Heizung und Warmwasser durch Heizkessel im Gebäude bereitgestellt wird. Soll ein Energieverbrauch eines mit Fern- oder Nahwärme beheizten Gebäudes verglichen werden, ist zu beachten, dass hier normalerweise ein um 15 bis 30 % geringerer Energieverbrauch als bei vergleichbaren Gebäuden mit Kesselheizung zu erwarten ist.

## Erläuterungen zum Verfahren

Das Verfahren zur Ermittlung des Energieverbrauchs ist durch das GEG vorgegeben. Die Werte der Skala sind spezifische Werte pro Quadratmeter Gebäudenutzfläche (A<sub>N</sub>) nach dem GEG, die im Allgemeinen größer ist als die Wohnfläche des Gebäudes. Der tatsächliche Energieverbrauch eines Gebäudes weicht insbesondere wegen des Witterungseinflusses und sich ändernden Nutzerverhaltens vom angegebenen Energieverbrauch ab.

<sup>1</sup> gegebenenfalls auch Leerstandszuschläge, Warmwasser- oder Kühlpauschale in kWh

<sup>2</sup> EFH: Einfamilienhaus, MFH: Mehrfamilienhaus



# ENERGIEAUSWEIS für Wohngebäude

gemäß den §§ 79 ff. des Gebäudeenergiegesetz (GEG) vom 08.08.2020 , novelliert am 16.10.2023

## Empfehlungen des Ausstellers

Registriernummer: BW-2025-006014964

4

## Empfehlungen zur kostengünstigen Modernisierung

Maßnahmen zur kostengünstigen Verbesserung der Energieeffizienz sind ☒ möglich ☐ nicht möglich

Empfohlene Modernisierungsmaßnahmen

Nr.	Bau- oder Anlagenteile	Maßnahmenbeschreibung in einzelnen Schritten	empfohlen		(freiwillige Angabe)	
			in Zusammenhang mit größerer Modernisierung	als Einzelmaßnahme	geschätzte Amortisationszeit	geschätzte Kosten pro eingesparte Kilowattstunde Endenergie
1	Kellerdecke	Dämmung der Kellerdecke zum EG		X	mittel	mittel
2	Heizung	Erneuerbare Energien		X	mittel	mittel
3	Warmwasserbereitung	Solarthermie		X	mittel	mittel
4	Außenwand gg. Außenluft	EG + 1.OG Fassadendämmung		X	mittel	mittel

☐ weitere Einträge in Anlage

**Hinweis:** Modernisierungsempfehlungen für das Gebäude dienen lediglich der Information.  
Sie sind nur kurz gefasste Hinweise und kein Ersatz für eine Energieberatung.

Genauere Angaben zu den Empfehlungen  
sind erhältlich bei/unter:

gebäudeforum.de

## Ergänzende Erläuterungen zu den Angaben im Energieausweis (Angaben freiwillig)

# ENERGIEAUSWEIS für Wohngebäude

gemäß den §§ 79 ff. des Gebäudeenergiegesetz (GEG) vom 08.08.2020, novelliert am 16.10.2023

## Erläuterungen

5

### Angabe Gebäudeteil – Seite 1

Bei Wohngebäuden, die zu einem nicht unerheblichen Anteil zu anderen als Wohnzwecken genutzt werden, ist die Ausstellung des Energieausweises gemäß § 79 Absatz 2 Satz 2 GEG auf den Gebäudeteil zu beschränken, der getrennt als Wohngebäude zu behandeln ist (siehe im Einzelnen § 106 GEG). Dies wird im Energieausweis durch die Angabe "Gebäudeteil" deutlich gemacht.

### Erneuerbare Energien – Seite 1

Hier wird darüber informiert, wofür und in welcher Art erneuerbare Energien genutzt werden. Bei Neubauten enthält Seite 2 (Angaben zur Nutzung erneuerbarer Energien) dazu weitere Angaben.

### Energiebedarf – Seite 2

Der Energiebedarf wird hier durch den Jahres-Primärenergiebedarf und den Endenergiebedarf dargestellt. Diese Angaben werden rechnerisch ermittelt. Die angegebenen Werte werden auf der Grundlage der Bauunterlagen bzw. gebäudebezogener Daten und unter Annahme von standardisierten Randbedingungen (z. B. standardisierte Klimadaten, definiertes Nutzerverhalten, standardisierte Innentemperatur und innere Wärmegewinne usw.) berechnet. So lässt sich die energetische Qualität des Gebäudes unabhängig vom Nutzerverhalten und von der Wetterlage beurteilen. Insbesondere wegen der standardisierten Randbedingungen erlauben die angegebenen Werte keine Rückschlüsse auf den tatsächlichen Energieverbrauch. Dies ist in einer Energieberatung, die mit angepassten Randbedingungen rechnet und einen Verbrauchs-Bedarfs-Abgleich vornimmt, möglich.

### Primärenergiebedarf – Seite 2

Der Primärenergiebedarf bildet die Energieeffizienz des Gebäudes ab. Er berücksichtigt neben der Endenergie mithilfe von Primärenergiefaktoren auch die so genannte „Vorkette“ (Erkundung, Gewinnung, Verteilung, Umwandlung) der jeweils eingesetzten Energieträger (z. B. Heizöl, Gas, Strom, erneuerbare Energien etc.). Ein kleiner Wert signalisiert einen geringen Bedarf und damit eine hohe Energieeffizienz sowie eine die Ressourcen und die Umwelt schonende Energienutzung.

### Gebäudehülle – Seite 2

Angegeben ist der spezifische, auf die wärmeübertragende Umfassungsfläche bezogene Transmissionswärmeverlust. Er beschreibt die durchschnittliche energetische Qualität aller wärmeübertragenden Umfassungsflächen (Außenwände, Decken, Fenster etc.) eines Gebäudes. Ein kleiner Wert signalisiert einen guten baulichen Wärmeschutz. Außerdem stellt das GEG bei Neubauten Anforderungen an den sommerlichen Wärmeschutz (Schutz vor Überhitzung) eines Gebäudes.

### Endenergiebedarf – Seite 2

Der Endenergiebedarf gibt die nach technischen Regeln berechnete, jährlich benötigte Energiemenge für Heizung, Lüftung und Warmwasserbereitung an. Er wird unter Standardklima- und Standardnutzungsbedingungen errechnet und ist ein Indikator für die Energieeffizienz eines Gebäudes und seiner Anlagentechnik. Der Endenergiebedarf ist die Energiemenge, die dem Gebäude unter der Annahme von standardisierten Bedingungen und unter Berücksichtigung der Energieverluste zugeführt werden muss, damit die standardisierte Innentemperatur, der Warmwasserbedarf und die notwendige Lüftung sichergestellt werden können. Ein kleiner Wert signalisiert einen geringen Bedarf und damit eine hohe Energieeffizienz.

### Angaben zu erneuerbaren Energien zur Erfüllung der 65%-EE-Regel – Seite 2

§ 71 Absatz 1 GEG sieht vor, dass Heizungsanlagen, die zum Zweck der Inbetriebnahme in einem Gebäude eingebaut oder aufgestellt werden grundsätzlich zu mindestens 65 Prozent mit erneuerbaren Energien betrieben werden. Die 65%-EE-Regel gilt ausdrücklich nur für neu eingebaute oder aufgestellte Heizungen und überdies nach Maßgabe eines Systems von Übergangsregeln nach den §§ 71 ff. GEG. In dem Feld „Angaben zur Nutzung erneuerbarer Energien“ kann für Anlagen, die den §§ 71 ff. GEG bereits unterfallen, die Erfüllung per Nachweis im Einzelfall oder per pauschaler Erfüllungsoption ausgewiesen werden. Für Bestandsanlagen, auf die §§ 71 ff. nicht anzuwenden sind oder für die Übergangsregelungen nach § 71 Absatz 8, 9 oder § 71i - § 71m GEG oder sonstige Ausnahmen gelten, können die zur Wärmebereitstellung eingesetzten erneuerbaren Energieträger aufgeführt und kann jeweils der prozentuale Anteil an der Wärmebereitstellung des Gebäudes ausgewiesen werden.

### Endenergieverbrauch – Seite 3

Der Endenergieverbrauch wird für das Gebäude auf der Basis der Abrechnungen von Heiz- und Warmwasserkosten nach der Heizkostenverordnung oder auf Grund anderer geeigneter Verbrauchsdaten ermittelt. Dabei werden die Energieverbrauchsdaten des gesamten Gebäudes und nicht der einzelnen Wohneinheiten zugrunde gelegt. Der erfasste Energieverbrauch für die Heizung wird anhand der konkreten örtlichen Wetterdaten und mithilfe von Klimafaktoren auf einen deutschlandweiten Mittelwert umgerechnet. So führt beispielsweise ein hoher Verbrauch in einem einzelnen harten Winter nicht zu einer schlechteren Beurteilung des Gebäudes. Der Endenergieverbrauch gibt Hinweise auf die energetische Qualität des Gebäudes und seiner Heizungsanlage. Ein kleiner Wert signalisiert einen geringen Verbrauch. Ein Rückschluss auf den künftig zu erwartenden Verbrauch ist jedoch nicht möglich; insbesondere können die Verbrauchsdaten einzelner Wohneinheiten stark differieren, weil sie von der Lage der Wohneinheiten im Gebäude, von der jeweiligen Nutzung und dem individuellen Verhalten der Bewohner abhängen.

Im Fall längerer Leerstände wird hierfür ein pauschaler Zuschlag rechnerisch bestimmt und in die Verbrauchserfassung einbezogen. Im Interesse der Vergleichbarkeit wird bei dezentralen, in der Regel elektrisch betriebenen Warmwasseranlagen der typische Verbrauch über eine Pauschale berücksichtigt: Gleiches gilt für den Verbrauch von eventuell vorhandenen Anlagen zur Raumkühlung. Ob und inwieweit die genannten Pauschalen in die Erfassung eingegangen sind, ist der Tabelle „Verbrauchserfassung“ zu entnehmen.

### Primärenergieverbrauch – Seite 3

Der Primärenergieverbrauch geht aus dem für das Gebäude ermittelten Endenergieverbrauch hervor. Wie der Primärenergiebedarf wird er mithilfe von Umrechnungsfaktoren ermittelt, die die Vorkette der jeweils eingesetzten Energieträger berücksichtigen.

### Treibhausgasemissionen - Seite 2 und 3

Die mit dem Primärenergiebedarf oder dem Primärenergieverbrauch verbundenen Treibhausgasemissionen des Gebäudes werden als äquivalente Kohlendioxidemissionen ausgewiesen.

### Pflichtangaben für Immobilienanzeigen – Seite 2 und 3

Nach dem GEG besteht die Pflicht, in Immobilienanzeigen die in § 87 Absatz 1 GEG genannten Angaben zu machen. Die dafür erforderlichen Angaben sind dem Energieausweis zu entnehmen, je nach Ausweisart der Seite 2 oder 3.

### Vergleichswerte – Seite 2 und 3

Die Vergleichswerte auf Endenergieebene sind modellhaft ermittelte Werte und sollen lediglich Anhaltspunkte für grobe Vergleiche der Werte dieses Gebäudes mit den Vergleichswerten anderer Gebäude sein. Es sind Bereiche angegeben, innerhalb derer ungefähr die Werte für die einzelnen Vergleichskategorien liegen.