

Exposé

Wohnung in Bad Homburg

**Provisionsfrei! Ruhige 3,5 Zimmer-ETW mit Balkon,
Einbauküche, 2 Bädern, TG in gedämmter 8-MFH**



Objekt-Nr. OM-417307

Wohnung

Verkauf: **449.000 €**

Ansprechpartner:
Frau Brüggemann

Steingassgärten 19
61352 Bad Homburg
Hessen
Deutschland

Baujahr	1998	Übernahme	Nach Vereinbarung
Etagen	2	Zustand	Neuwertig
Zimmer	3,50	Schlafzimmer	2
Wohnfläche	94,00 m²	Badezimmer	2
Nutzfläche	5,00 m²	Etage	1. OG
Energieträger	Gas	Tiefgaragenplätze	1
Preis Garage/Stellpl.	11.000 €	Heizung	Fußbodenheizung

Exposé - Beschreibung

Objektbeschreibung

Diese ansprechende Eigentumswohnung für den gehobenen Geschmack liegt in der Belle-Etage - dem ersten Obergeschoss - einer repräsentativen, voll wärmegeprägten Wohnanlage mit nur acht Einheiten. Diese sind überwiegend von den Eigentümern selbst bewohnt, was sich in dem sehr gepflegten Zustand des Hauses widerspiegelt.

Das Haus liegt in einer ruhigen Sackgasse und überzeugt mit seiner Privatsphäre und umfangreichen Ausstattung.

Bei Interesse kann eine Besichtigung am 04.10.2025 individuell verabredet werden.

Ausstattung

Zwei moderne Tageslicht-Badezimmer, eines mit Dusche, eines mit Badewanne ergänzen die beiden geräumigen Schlafzimmern, die ebenso wie der großzügige Wohn-Essraum mit Parkett ausgekleidet sind.

Die gesamte Wohnung wird mittels Fußbodenheizung unter dem Designboden beheizt, wodurch ein sehr angenehmes Raumklima besteht.

Vorgelagert empfängt Sie die offene und moderne Nolte-Küche in weißem Look und einer grauen Kaffeetheke für das. Kleine Frühstück. Das 90cm- Induktionskochfeld wartet nur auf gesellige Abende in der Familie oder mit Freunden.

Spülmaschine und eine Kühl-Gefrierkombi ergänzen die Küche.

Im Sommer speisen Sie auf dem zum Garten ausgerichteten Balkon und genießen den Blick ins Grüne. In Richtung Südwest. Den Balkon erreichen Sie entweder aus dem Wohnzimmer oder über das nach hinten ausgerichtete Schlaf-/Kinderzimmer.

Die Fenster sind alle mit Außenrolläden versehen, das große im Wohnzimmer wird elektrisch bedient.

Der Zugang von der Diele ins Wohnzimmer erfolgt durch eine transparente Glastüre, so dass die gesamte Wohnung mit großen Fensterflächen als lichtdurchflutet zu beschreiben ist.

Der Eingangsbereich ist zeitlos weiß gefliest.

Die Waschmaschine findet ihren Platz in der Waschküche, dort steht auch ein Fahrradkeller zur Verfügung. Für die Dinge des nicht Alltäglichen nutzen Sie einfach den zugehörigen gemauerten, abschließbaren Kellerraum mit Stromanschluss, Ihr Auto parken Sie auf dem eigenen Tiefgaragenstellplatz, über den Sie trockenen Fußes direkt ins Haus gelangen.

Die Wohnung ist derzeit noch gut und verlässlich vermietet. Sie bietet sich als solide Kapitalanlage oder zur Selbstnutzung an.

Die Miete in den letzten Jahren immer konstant gehalten.

Ein Energieausweis liegt vor. Das gesamte Haus ist bereits gedämmt.

Fußboden:

Fliesen, Vinyl / PVC

Weitere Ausstattung:

Balkon, Keller, Vollbad, Duschbad, Einbauküche, Gäste-WC

Sonstiges

Die Wohnung wird von privat verkauft.

Die Wohnung ist derzeit vermietet, die Mieterin ist über den Kauf informiert, daher ist die Wohnung für Kapitalanleger und Selbstnutzer beiderseits interessant.

Wir bitten Makler, von Abfragen zur Unterstützung abzusehen.

Telefonische Erreichbarkeit: +49-177-2534499

Lage

Die Adresse liegt im ruhigen, familienfreundlichen Stadtteil

OberEschbach, etwa 1,4km vom Bahnhof BadHomburg entfernt –

ideale Anbindung an die Innenstadt und S/UBahn Frankfurt.

Die Anliegerstraßen wie Steingassgärten und „In den

Hessengärten“ sind verkehrsberuhigt (30km/h bzw.

Schrittgeschwindigkeit), mit Bürgersteigen und guter

Beleuchtung – perfekte Bedingungen für Kinder und Fußgänger .

Einkaufsmöglichkeiten wie REWE und Bäckerei finden sich in

500–760m Reichweite. Auch eine Apotheke, Briefkasten und

Bushaltestelle sind fußläufig erreichbar.

Für Familien:

Ein Kindergarten liegt knapp 130m entfernt, eine

Grundschule im Eschbachtal rund 400–500m

Vielfältiges Angebot: Ärzte, Psychotherapeuten, Fahrrad und

Outdoorshops sowie Gastronomie in Gehweite sorgen für hohe Lebensqualität

Naherholung & Freizeit

- Der bekannte Blindengarten im Kurpark (Duft und Tastgarten) ist ein Stück weiter östlich – ruhig, grün und barrierefrei gestalteter Park

- Nahegelegene Wälder wie der Hardtwald und Wander bzw. Radwege (z.B. Elisabethenschneise) bieten Natur pur direkt vor der Haustür

Mobilität & Anbindung

- ÖPNV: Bushaltestelle OberEschbach Hessengärten in ca. 200–270m, direkt zum Hauptbahnhof Bad Homburg (S5/U2)

- Der Autobahnzubringer zur A661/A5 ist mit dem Auto in wenigen Minuten erreichbar – ideal für Pendler.

Nachbarschaft & Umfeld

- Hauptsächlich Wohnbebauung: Einfamilienhäuser und kleinere Mehrfamilienhäuser, kombiniert mit Dienstleistungs und Gewerbebetrieben

- Ruhige, kinderfreundliche Wohnstraße mit grünen Vorgärten und angenehmer Nachbarschaftsatmosphäre.

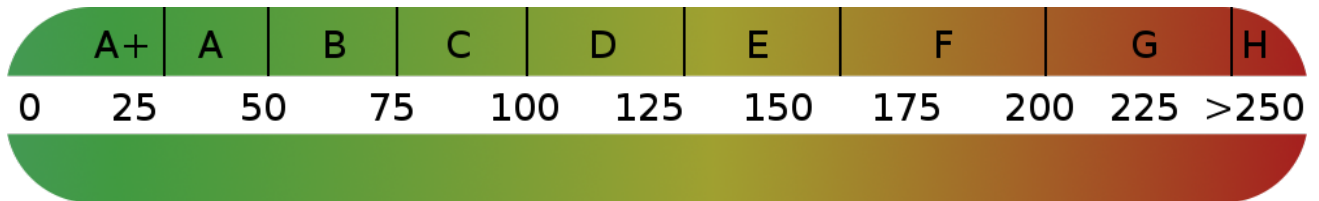
Diese Lagebeschreibung hebt die perfekte Kombination aus ruhigem, familienfreundlichem Wohnumfeld mit bester Infrastruktur und hervorragender Anbindung hervor – ideal für eine ansprechende Immobilienanzeige.

Infrastruktur:

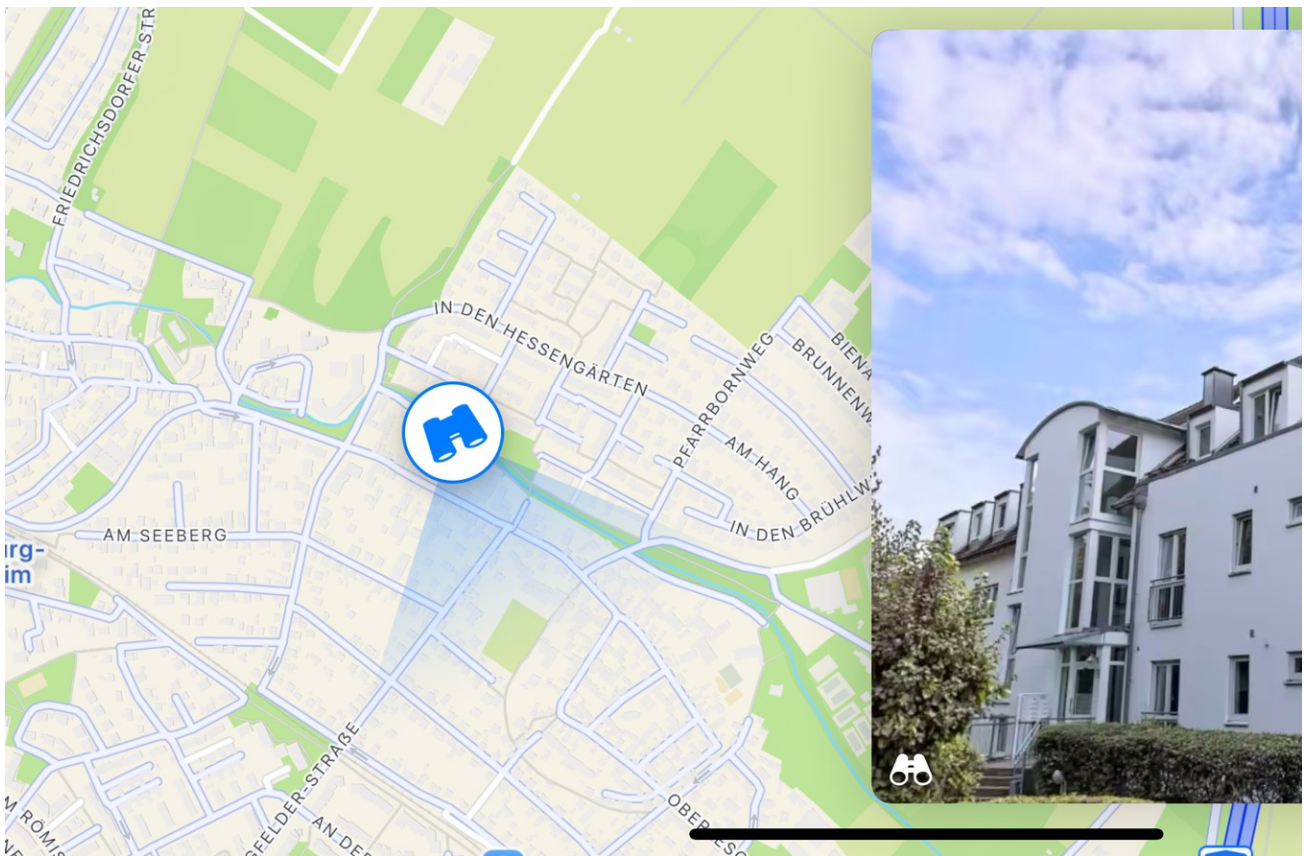
Apotheke, Lebensmittel-Discount, Allgemeinmediziner, Kindergarten, Grundschule, Gymnasium, Öffentliche Verkehrsmittel

Exposé - Energieausweis

Energieausweistyp	Verbrauchsausweis
Erstellungsdatum	ab 1. Mai 2014
Endenergieverbrauch	95,50 kWh/(m²a)
Energieeffizienzklasse	C



Exposé - Galerie



Hausansicht und Lage

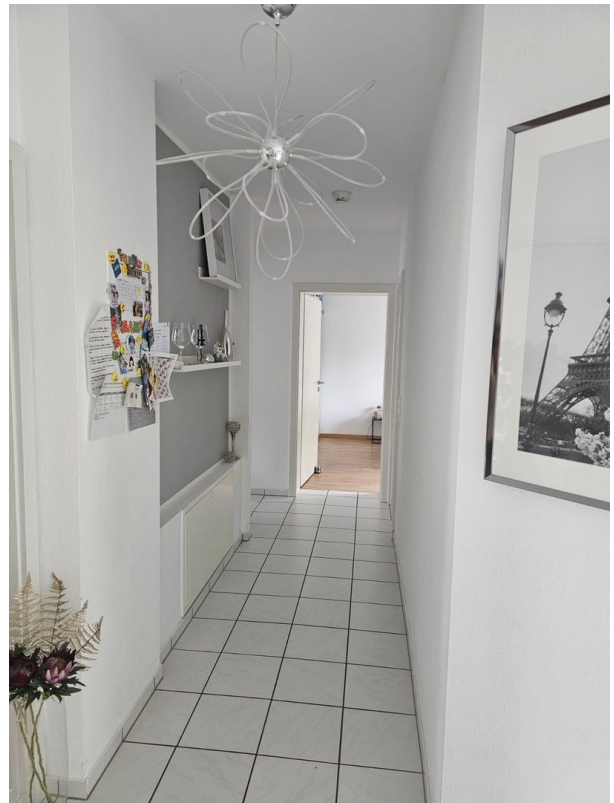
Exposé - Galerie



Hochwertige Eingangstüre



Garderobe



Eingangsbereich

Exposé - Galerie



Eingangsbereich Blick zur Tür



Wohnzimmer Blick zum Eingang

Exposé - Galerie



Wohn- und Essbereich



Wohn- und Essbereich

Exposé - Galerie



Diele zum Wohnzimmer

Exposé - Galerie



Kinderzimmer / Arbeitszimmer

Exposé - Galerie



Kinderzimmer / Arbeitszimmer



Helles ruhiges Schlafzimmer

Exposé - Galerie



Duschbad / Gäste-WC



Duschbad / Gäste-WC

Exposé - Galerie



Offene Küche



Nolte-Einbauküche

Exposé - Galerie



Offener Küchenbereich



Wannen-Bad

Exposé - Galerie



Wannenbad mit zwei Waschbecken



Lounge-Ecke am Balkon

Exposé - Grundrisse



Exposé - Anhänge

1. Energieausweis

ENERGIEAUSWEIS für Wohngebäude


gemäß den §§ 79 ff. des Gebäudeenergiegesetzes (GEG) vom 08.08.2020, novelliert am 16.10.2023

Gültig bis: 24.11.2035

Registriernummer: HE-2025-006082567

1

Gebäude

Gebäudetyp	Mehrfamilienhaus		
Adresse	Steingassgärten 19, 61352 Bad Homburg v.d. Höhe		
Gebäudeteil ¹	Ganzes Gebäude		
Baujahr Gebäude ²	1996		
Baujahr Wärmeerzeuger ^{2,3}	1996		
Anzahl der Wohnungen	8		
Gebäudenutzfläche (A _N)	882 m ²	■ nach § 82 GEG aus der Wohnfläche ermittelt	
Wesentliche Energieträger für Heizung ²	Erdgas		
Wesentliche Energieträger für Warmwasser ²	Erdgas		
Erneuerbare Energien	Art: keine	Verwendung: keine	
Art der Lüftung ²	<input checked="" type="checkbox"/> Fensterlüftung <input type="checkbox"/> Schachtlüftung <input type="checkbox"/> Lüftungsanlage mit Wärmerückgewinnung <input type="checkbox"/> Lüftungsanlage ohne Wärmerückgewinnung		
Art der Kühlung ²	<input type="checkbox"/> Passive Kühlung <input type="checkbox"/> Gelieferte Kälte <input type="checkbox"/> Kühlung aus Strom <input type="checkbox"/> Kühlung aus Wärme		
Inspektionspflichtige Klimaanlage ⁴	Anzahl: 0	Nächstes Fälligkeitsdatum der Inspektion:	
Anlass der Ausstellung des Energieausweises	<input type="checkbox"/> Neubau <input checked="" type="checkbox"/> Vermietung/Verkauf <input type="checkbox"/> Modernisierung (Änderung/Erweiterung) <input type="checkbox"/> Sonstiges (freiwillig)		

Hinweise zu den Angaben über die energetische Qualität des Gebäudes

Die energetische Qualität eines Gebäudes kann durch die Berechnung des **Energiebedarfs** unter Annahme von standardisierten Randbedingungen oder durch die Auswertung des **Energieverbrauchs** ermittelt werden. Als Bezugsfläche dient die energetische Gebäudenutzfläche nach dem GEG, die sich in der Regel von den allgemeinen Wohnflächenangaben unterscheidet. Die angegebenen Vergleichswerte sollen überschlägige Vergleiche ermöglichen (**Erläuterungen – siehe Seite 5**). Teil des Energieausweises sind die Modernisierungsempfehlungen (Seite 4).

- ☐ Der Energieausweis wurde auf der Grundlage von Berechnungen des **Energiebedarfs** erstellt (Energiebedarfsausweis). Die Ergebnisse sind auf **Seite 2** dargestellt. Zusätzliche Informationen zum Verbrauch sind freiwillig.
- Der Energieausweis wurde auf der Grundlage von Auswertungen des **Energieverbrauchs** erstellt (Energieverbrauchsausweis). Die Ergebnisse sind auf **Seite 3** dargestellt.

Datenerhebung Bedarf/Verbrauch durch ☐ Eigentümer ■ Aussteller

- ☐ Dem Energieausweis sind zusätzliche Informationen zur energetischen Qualität beigelegt (freiwillige Angabe).

Hinweise zur Verwendung des Energieausweises

Energieausweise dienen ausschließlich der Information. Die Angaben im Energieausweis beziehen sich auf das gesamte Gebäude oder den oben bezeichneten Gebäudeteil. Der Energieausweis ist lediglich dafür gedacht, einen überschlägigen Vergleich von Gebäuden zu ermöglichen.

Aussteller (mit Anschrift und Berufsbezeichnung)



Energieberatung Monschauer
Dr. Frank Monschauer, Dipl. Kfm
Obere Brendelstr. 46
61350 Bad Homburg v.d. Höhe

Unterschrift des Ausstellers

Ausstellungsdatum 24.11.2025

¹ nur im Fall des § 79 Absatz 2 Satz 2 GEG einzutragen

² Mehrfachangaben möglich

³ bei Wärmenetzen Baujahr der Übergabestation

⁴ Klimaanlage oder kombinierte Lüftungs- und Klimaanlage im Sinne des § 74 GEG

ENERGIEAUSWEIS für Wohngebäude

gemäß den §§ 79 ff. des Gebäudeenergiegesetzes (GEG) vom 08.08.2020, novelliert am 16.10.2023

Berechneter Energiebedarf des Gebäudes

Registriernummer:

2

Energiebedarf

Treibhausgasemissionen kg CO₂-Äquivalent/(m²·a)

Anforderungen gemäß GEG¹

Primärenergiebedarf

Ist-Wert kWh/(m²·a) Anforderungswert kWh/(m²·a)

Energetische Qualität der Gebäudehülle H_T

Ist-Wert W/(m²·K) Anforderungswert W/(m²·K)

Sommerlicher Wärmeschutz (bei Neubau): ☐ eingehalten

Für Energiebedarfsberechnungen verwendetes Verfahren

- ☐ Verfahren nach DIN V 18599
- ☐ Vereinfachungen nach § 50 Absatz 4 GEG
- ☐ Regelung nach § 31 GEG ("Modellgebäudeverfahren")

Endenergiebedarf dieses Gebäudes (Pflichtangabe in Immobilienanzeigen)

Angaben zur Nutzung erneuerbarer Energien

Nutzung erneuerbarer Energien²: ☐ für Heizung ☐ für Warmwasser

☐ Nutzung zur Erfüllung der 65%-EE-Regel gemäß § 71 Absatz 1 in

Verbindung mit Absatz 2 oder 3 GEG

☐ Erfüllung der 65%-EE-Regel durch pauschale Erfüllungsoptionen nach § 71 Absatz 1.3.4 und 5 in Verbindung mit § 71b bis h GEG:

- ☐ Hausübergabestation (Wärmenetz) (§ 71b)
- ☐ Wärmepumpe (§ 71c)
- ☐ Stromdirektheizung (§ 71d)
- ☐ Solarthermische Anlage (§ 71e)
- ☐ Heizungsanlage für Biomasse oder Wasserstoff/-derivate (§ 71f,g)
- ☐ Wärmepumpen-Hybridheizung (§ 71h)
- ☐ Solarthermie-Hybridheizung (§ 71h)
- ☐ Dezentrale, elektrische Warmwasserbereitung (§ 71 Absatz 5)

☐ Erfüllung der 65%-EE-Regel auf Grundlage einer Berechnung im Einzelfall nach § 71 Absatz 2 GEG:

Art der erneuerbaren Energie:	Anteil Wär- mebereit- stellung ⁴ :	Anteil EE ⁵ der Einzel- anlage:	Anteil EE ⁵ aller Anlagen ⁶ :
<input type="text"/>	<input type="text"/>	<input type="text"/>	<input type="text"/>
<input type="text"/>	<input type="text"/>	<input type="text"/>	<input type="text"/>
<input type="text"/>	<input type="text"/>	<input type="text"/>	<input type="text"/>
Summe ⁷ :			<input type="text"/>

☐ Nutzung bei Anlagen, für die die 65%-EE-Regel nicht gilt⁸:

Art der erneuerbaren Energie:	Anteil EE ⁹ :
<input type="text"/>	<input type="text"/>
<input type="text"/>	<input type="text"/>
Summe ⁷ :	<input type="text"/>

☐ weitere Einträge und Erläuterungen in der Anlage

Vergleichswerte Endenergie³

A+	A	B	C	D	E	F	G	H		
0	25	50	75	100	125	150	175	200	225	>250

Effizienzhaus 40
MFH Neubau
EFH Neubau
EFH energetisch gut
modernisiert
Durchschnitt
Wohngebäudebestand
MFH energetisch nicht
wesentlich modernisiert
EFH energetisch nicht
wesentlich modernisiert

Erläuterungen zum Berechnungsverfahren

Das Gebäudeenergiegesetz lässt für die Berechnung des Energiebedarfs unterschiedliche Verfahren zu, die im Einzelfall zu unterschiedlichen Ergebnissen führen können. Insbesondere wegen standardisierter Randbedingungen erlauben die angegebenen Werte keine Rückschlüsse auf den tatsächlichen Energieverbrauch. Die ausgewiesenen Bedarfswerte der Skala sind spezifische Werte nach dem GEG pro Quadratmeter Gebäudenutzfläche (A_N), die im Allgemeinen größer ist als die Wohnfläche des Gebäudes.

⁶ nur bei einem gemeinsamen Nachweis mit mehreren Anlagen

⁷ Summe einschließlich gegebenenfalls weiterer Einträge in der Anlage

⁸ Anlagen, die vor dem 1. Januar 2024 zum Zweck der Inbetriebnahme in

einem Gebäude eingebaut oder aufgestellt worden sind oder einer Über-
gangsregelung unterfallen, gemäß Berechnung im Einzelfall

⁹ Anteil EE an der Wärmebereitstellung oder dem Wärme-/Kälteenergiebedarf

¹ nur bei Neubau sowie Modernisierung im Fall des § 80 Absatz 2 GEG

² Mehrfachnennungen möglich

³ EFH: Einfamilienhaus, MFH: Mehrfamilienhaus ⁴ Anteil der Einzelanlage an der Wärmebereitstellung aller
Anlagen

⁵ Anteil EE an der Wärmebereitstellung der Einzelanlage/aller Anlagen

ENERGIEAUSWEIS für Wohngebäude

gemäß den §§ 79 ff. des Gebäudeenergiegesetzes (GEG) vom 08.08.2020 , novelliert am 16.10.2023

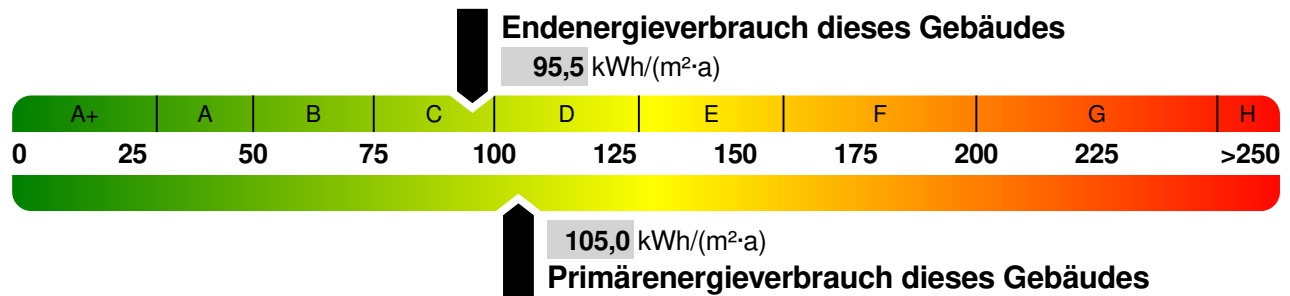
Erfasster Energieverbrauch des Gebäudes

Registriernummer: HE-2025-006082567

3

Energieverbrauch

Treibhausgasemissionen 22,9 kg CO₂ -Äquivalent/(m²·a)



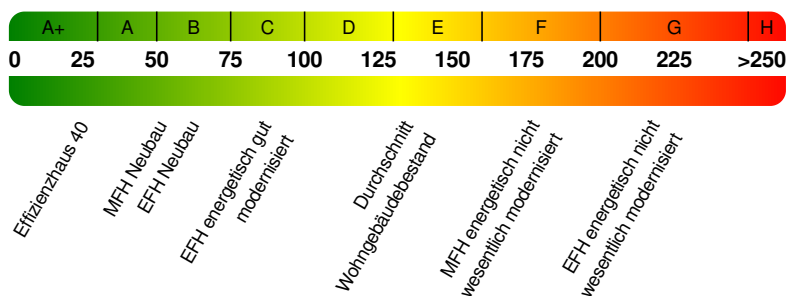
Endenergieverbrauch dieses Gebäudes (Pflichtangabe in Immobilienanzeigen)

95,5 kWh/(m²·a)

Verbrauchserfassung – Heizung und Warmwasser

Zeitraum		Energieträger ¹	Primär- energie- faktor	Energie- verbrauch [kWh]	Anteil Warmwasser [kWh]	Anteil Heizung [kWh]	Klima- faktor
von	bis						
01.01.2021	31.12.2021	Erdgas	1,100	108.614	17.872	90.742	1,08
01.01.2023	31.12.2023	Erdgas	1,100	86.303	13.954	72.349	1,29
01.01.2024	31.12.2024	Erdgas	1,100	91.871	13.086	78.785	1,28

Vergleichswerte Endenergie ²



Die modellhaft ermittelten Vergleichswerte beziehen sich auf Gebäude, in denen die Wärme für Heizung und Warmwasser durch Heizkessel im Gebäude bereitgestellt wird. Soll ein Energieverbrauch eines mit Fern- oder Nahwärme beheizten Gebäudes verglichen werden, ist zu beachten, dass hier normalerweise ein um 15 bis 30 % geringerer Energieverbrauch als bei vergleichbaren Gebäuden mit Kesselheizung zu erwarten ist.

Erläuterungen zum Verfahren

Das Verfahren zur Ermittlung des Energieverbrauchs ist durch das GEG vorgegeben. Die Werte der Skala sind spezifische Werte pro Quadratmeter Gebäudenutzfläche (A_N) nach dem GEG, die im Allgemeinen größer ist als die Wohnfläche des Gebäudes. Der tatsächliche Energieverbrauch eines Gebäudes weicht insbesondere wegen des Witterungseinflusses und sich ändernden Nutzerverhaltens vom angegebenen Energieverbrauch ab.

¹ gegebenenfalls auch Leerstandszuschläge, Warmwasser- oder Kühlpauschale in kWh

² EFH: Einfamilienhaus, MFH: Mehrfamilienhaus

ENERGIEAUSWEIS für Wohngebäude

gemäß den §§ 79 ff. des Gebäudeenergiegesetz (GEG) vom 08.08.2020 , novelliert am 16.10.2023

Empfehlungen des Ausstellers

Registriernummer: HE-2025-006082567

4

Empfehlungen zur kostengünstigen Modernisierung

Maßnahmen zur kostengünstigen Verbesserung der Energieeffizienz sind ☒ möglich ☐ nicht möglich

Empfohlene Modernisierungsmaßnahmen

Nr.	Bau- oder Anlagenteile	Maßnahmenbeschreibung in einzelnen Schritten	empfohlen		(freiwillige Angabe)	
			in Zusammenhang mit größerer Modernisierung	als Einzelmaßnahme	geschätzte Amortisationszeit	geschätzte Kosten pro eingesparte Kilowattstunde Endenergie
1	Kellerdecke	Dämmung der Keller/Garagendecke		X	mittel	mittel
2	Wärmeerzeuger	Austausch Wärmeerzeuger und Installation PV		X	mittel	mittel
3	Außenwand gg. Außenluft	Wärmedämmung der Außenwand, Fenster und Rolläden		X	mittel	mittel

☐ weitere Einträge in Anlage

Hinweis: Modernisierungsempfehlungen für das Gebäude dienen lediglich der Information.
Sie sind nur kurz gefasste Hinweise und kein Ersatz für eine Energieberatung.

Genauere Angaben zu den Empfehlungen
sind erhältlich bei/unter:

gebäudeforum.de

Ergänzende Erläuterungen zu den Angaben im Energieausweis (Angaben freiwillig)

ENERGIEAUSWEIS für Wohngebäude

gemäß den §§ 79 ff. des Gebäudeenergiegesetzes (GEG) vom 08.08.2020, novelliert am 16.10.2023

Erläuterungen

5

Angabe Gebäudeteil – Seite 1

Bei Wohngebäuden, die zu einem nicht unerheblichen Anteil zu anderen als Wohnzwecken genutzt werden, ist die Ausstellung des Energieausweises gemäß § 79 Absatz 2 Satz 2 GEG auf den Gebäudeteil zu beschränken, der getrennt als Wohngebäude zu behandeln ist (siehe im Einzelnen § 106 GEG). Dies wird im Energieausweis durch die Angabe "Gebäudeteil" deutlich gemacht.

Erneuerbare Energien – Seite 1

Hier wird darüber informiert, wofür und in welcher Art erneuerbare Energien genutzt werden. Bei Neubauten enthält Seite 2 (Angaben zur Nutzung erneuerbarer Energien) dazu weitere Angaben.

Energiebedarf – Seite 2

Der Energiebedarf wird hier durch den Jahres-Primärenergiebedarf und den Endenergiebedarf dargestellt. Diese Angaben werden rechnerisch ermittelt. Die angegebenen Werte werden auf der Grundlage der Bauunterlagen bzw. gebäudebezogener Daten und unter Annahme von standardisierten Randbedingungen (z. B. standardisierte Klimadaten, definiertes Nutzerverhalten, standardisierte Innentemperatur und innere Wärmegewinne usw.) berechnet. So lässt sich die energetische Qualität des Gebäudes unabhängig vom Nutzerverhalten und von der Wetterlage beurteilen. Insbesondere wegen der standardisierten Randbedingungen erlauben die angegebenen Werte keine Rückschlüsse auf den tatsächlichen Energieverbrauch. Dies ist in einer Energieberatung, die mit angepassten Randbedingungen rechnet und einen Verbrauchs-Bedarfs-Abgleich vornimmt, möglich.

Primärenergiebedarf – Seite 2

Der Primärenergiebedarf bildet die Energieeffizienz des Gebäudes ab. Er berücksichtigt neben der Endenergie mithilfe von Primärenergiefaktoren auch die so genannte „Vorkette“ (Erkundung, Gewinnung, Verteilung, Umwandlung) der jeweils eingesetzten Energieträger (z. B. Heizöl, Gas, Strom, erneuerbare Energien etc.). Ein kleiner Wert signalisiert einen geringen Bedarf und damit eine hohe Energieeffizienz sowie eine die Ressourcen und die Umwelt schonende Energienutzung.

Gebäudehülle – Seite 2

Angegeben ist der spezifische, auf die wärmeübertragende Umfassungsfläche bezogene Transmissionswärmeverlust. Er beschreibt die durchschnittliche energetische Qualität aller wärmeübertragenden Umfassungsflächen (Außenwände, Decken, Fenster etc.) eines Gebäudes. Ein kleiner Wert signalisiert einen guten baulichen Wärmeschutz. Außerdem stellt das GEG bei Neubauten Anforderungen an den sommerlichen Wärmeschutz (Schutz vor Überhitzung) eines Gebäudes.

Endenergiebedarf – Seite 2

Der Endenergiebedarf gibt die nach technischen Regeln berechnete, jährlich benötigte Energiemenge für Heizung, Lüftung und Warmwasserbereitung an. Er wird unter Standardklima- und Standardnutzungsbedingungen errechnet und ist ein Indikator für die Energieeffizienz eines Gebäudes und seiner Anlagentechnik. Der Endenergiebedarf ist die Energiemenge, die dem Gebäude unter der Annahme von standardisierten Bedingungen und unter Berücksichtigung der Energieverluste zugeführt werden muss, damit die standardisierte Innentemperatur, der Warmwasserbedarf und die notwendige Lüftung sichergestellt werden können. Ein kleiner Wert signalisiert einen geringen Bedarf und damit eine hohe Energieeffizienz.

Angaben zu erneuerbaren Energien zur Erfüllung der 65%-EE-Regel – Seite 2

§ 71 Absatz 1 GEG sieht vor, dass Heizungsanlagen, die zum Zweck der Inbetriebnahme in einem Gebäude eingebaut oder aufgestellt werden grundsätzlich zu mindestens 65 Prozent mit erneuerbaren Energien betrieben werden. Die 65%-EE-Regel gilt ausdrücklich nur für neu eingebaute oder aufgestellte Heizungen und überdies nach Maßgabe eines Systems von Übergangsregeln nach den §§ 71 ff. GEG. In dem Feld „Angaben zur Nutzung erneuerbarer Energien“ kann für Anlagen, die den §§ 71 ff. GEG bereits unterfallen, die Erfüllung per Nachweis im Einzelfall oder per pauschaler Erfüllungsoption ausgewiesen werden. Für Bestandsanlagen, auf die §§ 71 ff. nicht anzuwenden sind oder für die Übergangsregelungen nach § 71 Absatz 8, 9 oder § 71i - § 71m GEG oder sonstige Ausnahmen gelten, können die zur Wärmebereitstellung eingesetzten erneuerbaren Energieträger aufgeführt und kann jeweils der prozentuale Anteil an der Wärmebereitstellung des Gebäudes ausgewiesen werden.

Endenergieverbrauch – Seite 3

Der Endenergieverbrauch wird für das Gebäude auf der Basis der Abrechnungen von Heiz- und Warmwasserkosten nach der Heizkostenverordnung oder auf Grund anderer geeigneter Verbrauchsdaten ermittelt. Dabei werden die Energieverbrauchsdaten des gesamten Gebäudes und nicht der einzelnen Wohneinheiten zugrunde gelegt. Der erfasste Energieverbrauch für die Heizung wird anhand der konkreten örtlichen Wetterdaten und mithilfe von Klimafaktoren auf einen deutschlandweiten Mittelwert umgerechnet. So führt beispielsweise ein hoher Verbrauch in einem einzelnen harten Winter nicht zu einer schlechteren Beurteilung des Gebäudes. Der Endenergieverbrauch gibt Hinweise auf die energetische Qualität des Gebäudes und seiner Heizungsanlage. Ein kleiner Wert signalisiert einen geringen Verbrauch. Ein Rückschluss auf den künftig zu erwartenden Verbrauch ist jedoch nicht möglich; insbesondere können die Verbrauchsdaten einzelner Wohneinheiten stark differieren, weil sie von der Lage der Wohneinheiten im Gebäude, von der jeweiligen Nutzung und dem individuellen Verhalten der Bewohner abhängen.

Im Fall längerer Leerstände wird hierfür ein pauschaler Zuschlag rechnerisch bestimmt und in die Verbrauchserfassung einbezogen. Im Interesse der Vergleichbarkeit wird bei dezentralen, in der Regel elektrisch betriebenen Warmwasseranlagen der typische Verbrauch über eine Pauschale berücksichtigt: Gleiches gilt für den Verbrauch von eventuell vorhandenen Anlagen zur Raumkühlung. Ob und inwieweit die genannten Pauschalen in die Erfassung eingegangen sind, ist der Tabelle „Verbrauchserfassung“ zu entnehmen.

Primärenergieverbrauch – Seite 3

Der Primärenergieverbrauch geht aus dem für das Gebäude ermittelten Endenergieverbrauch hervor. Wie der Primärenergiebedarf wird er mithilfe von Umrechnungsfaktoren ermittelt, die die Vorkette der jeweils eingesetzten Energieträger berücksichtigen.

Treibhausgasemissionen - Seite 2 und 3

Die mit dem Primärenergiebedarf oder dem Primärenergieverbrauch verbundenen Treibhausgasemissionen des Gebäudes werden als äquivalente Kohlendioxidemissionen ausgewiesen.

Pflichtangaben für Immobilienanzeigen – Seite 2 und 3

Nach dem GEG besteht die Pflicht, in Immobilienanzeigen die in § 87 Absatz 1 GEG genannten Angaben zu machen. Die dafür erforderlichen Angaben sind dem Energieausweis zu entnehmen, je nach Ausweisart der Seite 2 oder 3.

Vergleichswerte – Seite 2 und 3

Die Vergleichswerte auf Endenergieebene sind modellhaft ermittelte Werte und sollen lediglich Anhaltspunkte für grobe Vergleiche der Werte dieses Gebäudes mit den Vergleichswerten anderer Gebäude sein. Es sind Bereiche angegeben, innerhalb derer ungefähr die Werte für die einzelnen Vergleichskategorien liegen.