

Exposé

Erdgeschosswohnung in Freiburg

**ab 01.02.2026 * möbliert * top Lage * 1 1/2-Zi mit neuer
EBK * ohne Makler**



Objekt-Nr. OM-416505

Erdgeschosswohnung

Vermietung: **905 € + NK**

Ansprechpartner:
Mario Sartorius

Merzhauser Straße 76
79100 Freiburg
Baden-Württemberg
Deutschland

Baujahr	1975	Übernahme	ab Datum
Etagen	5	Übernahmedatum	01.02.2026
Zimmer	1,50	Zustand	gepflegt
Wohnfläche	37,80 m²	Schlafzimmer	1
Energieträger	Gas	Badezimmer	1
Summe Nebenkosten	150 €	Etage	Erdgeschoss
Miete Garage/Stellpl.	70 €	Tiefgaragenplätze	1
Mietsicherheit	2.925 €	Heizung	Zentralheizung

Exposé - Beschreibung

Objektbeschreibung

*** Bitte Anzeige bis zum Ende lesen ***

Zum 01. Februar 2026 kann die im April '23 frisch renovierte Terrassenwohnung in Toplage, bezogen werden.

Die Terrasse lädt zum Verweilen ein und bedeutet, besonders im heißen Freiburg, Lebensqualität.

Ausstattung

Eine Küchenzeile wurde im April '23 neu verbaut (siehe Foto, 1m40 breit, Ofen, Ceranfeld, Dunstabzugshaube, Spüle, Abtropfbecken, Schubladen, Hochschränke, Kühlschrank).

Eine der Besonderheiten ist ein "richtiger" Tiefgaragen-Stellplatz, also kein Doppelparker.

Die Wohnung wird möbliert vermietet. Dies beinhaltet: Bett, Kleiderschrank, Tisch, Stühle, Küche und die Beleuchtung, inkl. der Lampenschirme. Ebenso Regale in der "Abstellecke" (ggfs. kann man sich hier auch einen Schreibtisch aufbauen und die Ecke/Nische als Lern-/Homeoffice-Ecke nutzen).

Fußboden:

Laminat, Fliesen

Weitere Ausstattung:

Terrasse, Aufzug, Vollbad, Einbauküche

Sonstiges

Das Angebot enthält keinen Kellerraum. Es ist jedoch im Appartement eine praktische Abstellecke, ebenso vermietet der Hausmeister Kellerräume.

In der Abstellecke gibt es einen Wasseranschluss für eine Waschmaschine. Aus Versicherungsgründen müsste ein Fachbetrieb (Sanitär) die Waschmaschine anschließen (nach Absprache und dann Rechnung vorlegen).

Bitte schreibe einiges über Dich, sodass wir uns ein Bild machen können. Wo kommst Du her - wo gehst Du hin? Warum gerade diese Wohnung? Gerne mit Bürgen, speziell bei Studenten und jungen Erwachsenen.

Schön, dass Dir unsere Wohnung gefällt, denn Du hast bis hier her gelesne ;-)

Wir freuen uns schon jetzt über Dein Interesse.

Lage

Die Immobilie befindet sich in der Merzhauser Straße 76 im Freiburger Stadtteil Unterwiesle, einer der nachgefragtesten Gegenden Freiburgs. Die Lage überzeugt durch ihre exzellente Kombination aus urbaner Nähe, sehr guter Lebensqualität.

Die Innenstadt Freiburgs, die Universität, das Universitätsklinikum sowie mehrere Forschungseinrichtungen und Arbeitgeber sind in wenigen Minuten mit dem Fahrrad, der Straßenbahn oder dem Auto erreichbar. Die Straßenbahnhaltestelle befindet sich in fußläufiger Entfernung, ebenso Einkaufsmöglichkeiten, Ärzte, Gastronomie (z. B. Thairestaurant "Chang") und alle Einrichtungen des täglichen Bedarfs.

Der Standort ist besonders bei Studierenden, Berufspendlern, Klinik- und Universitätsmitarbeitern sowie Singles äußerst beliebt.

Infrastruktur:

Apotheke, Lebensmittel-Discount, Allgemeinmediziner, Kindergarten, Grundschule, Hauptschule, Realschule, Gymnasium, Gesamtschule, Öffentliche Verkehrsmittel

Exposé - Energieausweis

Energieausweistyp	Verbrauchsausweis
Erstellungsdatum	ab 1. Mai 2014
Endenergieverbrauch	141,00 kWh/(m²a)
Energieeffizienzklasse	E

Exposé - Galerie



Wohnraum und Flur

Exposé - Galerie



Wohnraum 1 vor einrichten



Wohnraum 2 vor einrichten

Exposé - Galerie



Wohnraum 3 vor einrichten



Küche neu April 2023

Exposé - Galerie



Küche neu eingebaut



Bad 1

Exposé - Galerie



Bad 2



Haus 1

Exposé - Galerie



Eingang



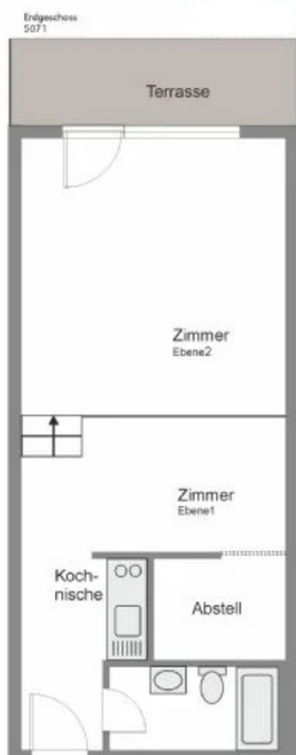
Unten die zweite Wohnungen v.r

Exposé - Galerie



Haus 3

Exposé - Grundrisse



Exposé - Anhänge

1. Energieausweis_C

Energieausweis für Wohngebäude

gemäß den §§ 16 ff. der Energieeinsparverordnung (EnEV) vom ¹⁾ 18.11.2013

ista

BW-2018-001678689

Registriernummer ²⁾

1277581

ista Energieausweis-Nummer

06.02.2028

Gültig bis

Objektnummer

Gebäude

Mehrfamilienhaus - Eckhaus

Gebäudetyp

Merzhauser Str. 76 ; 79100 Freiburg

Adresse

Gebäudeteil

1975

Baujahr Gebäude ³⁾

2005

Baujahr Wärmeerzeuger ^{3) 4)}

71

Anzahl Wohnungen

2.940,48 m²

☒ nach §19 EnEV aus der Wohnfläche ermittelt

Gebäudenutzfläche (A_N)

H-Gas/Schweres Erdgas

Wesentliche Energieträger für Heizung und Warmwasser ³⁾

keine

Art der erneuerbaren Energien

keine

Verwendung der erneuerbaren Energien

Art der Lüftung/Kühlung

☒ Fensterlüftung

☐ Lüftungsanlage mit Wärmerückgewinnung

☐ Anlage zur

☐ Schachtlüftung

☐ Lüftungsanlage ohne Wärmerückgewinnung

Kühlung

Anlass der Ausstellung des Energieausweises

☐ Neubau

☐ Vermietung/Verkauf

☐ Modernisierung (Änderung/Erweiterung)

☒ Sonstiges (freiwillig)

Hinweise zu den Angaben über die energetische Qualität des Gebäudes

Die energetische Qualität eines Gebäudes kann durch die Berechnung des **Energiebedarfs** unter Annahme von standardisierten Randbedingungen oder durch die Auswertung des **Energieverbrauchs** ermittelt werden. Als Bezugsfläche dient die energetische Gebäudenutzfläche nach der EnEV, die sich in der Regel von den allgemeinen Wohnflächenangaben unterscheidet. Die angegebenen Vergleichswerte sollen überschlägige Vergleiche ermöglichen (**Erläuterungen siehe Seite 5**). Teil des Energieausweises sind die Modernisierungsempfehlungen (Seite 4).

☐ Der Energieausweis wurde auf der Grundlage von Berechnungen des **Energiebedarfs** erstellt (Energiebedarfsausweis). Die Ergebnisse sind auf **Seite 2** dargestellt. Zusätzliche Informationen zum Verbrauch sind freiwillig.

☒ Der Energieausweis wurde auf der Grundlage von Auswertungen des **Energieverbrauchs** erstellt (Energieverbrauchsausweis). Die Ergebnisse sind auf **Seite 3** dargestellt.

Datenerhebung Bedarf/Verbrauch durch

☒ Eigentümer

☐ Aussteller

☐ Dem Energieausweis sind zusätzliche Informationen zur energetischen Qualität beigelegt (freiwillige Angabe).

Hinweise zur Verwendung des Energieausweises

Der Energieausweis dient lediglich der Information. Die Angaben im Energieausweis beziehen sich auf das gesamte Wohngebäude oder den oben bezeichneten Gebäudeteil. Der Energieausweis ist lediglich dafür gedacht, einen überschlägigen Vergleich von Gebäuden zu ermöglichen.

Aussteller

ista Deutschland GmbH
Ronny Thieme
Walter-Köhn-Straße 4d
04356 Leipzig

06.02.2018

Datum, Unterschrift des Ausstellers

Ronny Thieme

1) Datum der angewendeten EnEV, gegebenenfalls angewendeten Änderungsverordnung zur EnEV
2) Bei nicht rechtzeitiger Zuteilung der Registriernummer (§ 17 Absatz 4 Satz 4 und EnEV) ist das Datum der Antragstellung einzutragen; die Registriernummer ist nach deren Eingang nachträglich einzusetzen.

3) Mehrfachangaben möglich
4) bei Wärmenetzen Baujahr der Übergabestation

Energieausweis für Wohngebäude

gemäß den §§ 16 ff. der Energieeinsparverordnung (EnEV) vom 18.11.2013

ista

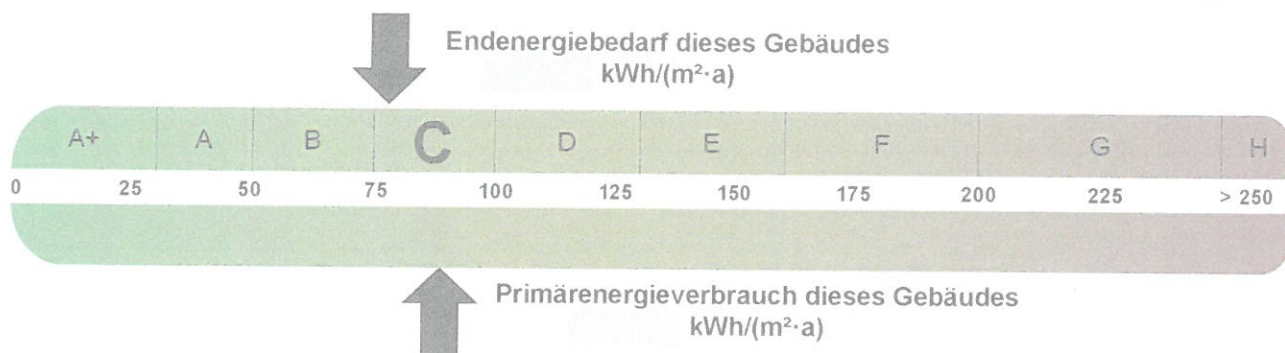
Berechneter Energiebedarf des Gebäudes

BW-2018-001678689

Registriernummer ²⁾

Energiebedarf

CO₂-Emissionen ³⁾ kg/(m²·a)



Anforderungen gemäß EnEV ⁴⁾

Primärenergiebedarf

Ist-Wert kWh/(m²·a) Anforderungswert kWh/(m²·a)

Energetische Qualität der Gebäudehülle H_T^{*}

Ist-Wert W/(m²·K) Anforderungswert W/(m²·K)

Sommerlicher Wärmeschutz (bei Neubau) ☐ eingehalten

Für Energiebedarfsberechnungen verwendetes Verfahren

☐ Verfahren nach DIN V 4108-6 und DIN V 4701-10

☐ Verfahren nach DIN V 18599

☐ Regelung nach § 3 Absatz 5 EnEV

☐ Vereinfachungen nach § 9 Absatz 2 EnEV

Endenergiebedarf dieses Gebäudes

(Pflichtangabe in Immobilienanzeigen)

kWh/(m²·a)

Angaben zum EEWärmeG ⁵⁾

Nutzung erneuerbarer Energien zur Deckung des Wärme- und Kältebedarfs auf Grund des Erneuerbare-Energien-Wärmegesetzes (EEWärmeG)

Art: Deckungsanteil: %
%
%

Ersatzmaßnahmen ⁶⁾

Die Anforderungen des EEWärmeG werden durch die Ersatzmaßnahme nach § 7 Absatz 1 Nummer 2 EEWärmeG erfüllt.

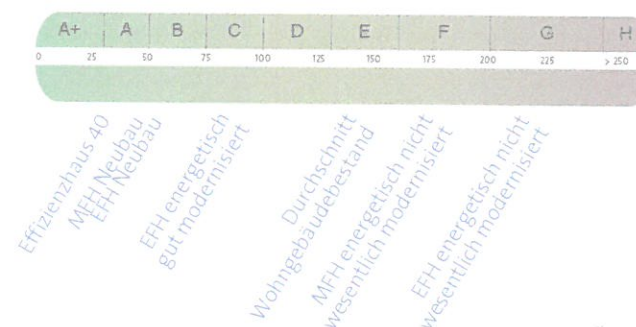
☐ Die nach § 7 Absatz 1 Nummer 2 EEWärmeG verschärften Anforderungswerte der EnEV sind eingehalten.

☐ Die in Verbindung mit § 8 EEWärmeG um verschärften Anforderungswerte der EnEV sind eingehalten. %

Verschärfter Anforderungswert Primärenergiebedarf: kWh/(m²·a)

Verschärfter Anforderungswert für die energetische Qualität der Gebäudehülle H_T^{*}: W/(m²·K)

Vergleichswerte Endenergiebedarf



Erläuterungen zum Berechnungsverfahren

Die Energieeinsparverordnung lässt für die Berechnung des Energiebedarfs unterschiedliche Verfahren zu, die im Einzelfall zu unterschiedlichen Ergebnissen führen können. Insbesondere wegen standardisierter Randbedingungen erlauben die angegebenen Werte keine Rückschlüsse auf den tatsächlichen Energieverbrauch. Die ausgewiesenen Bedarfswerte der Skala sind spezifische Werte nach der EnEV pro Quadratmeter Gebäudenutzfläche (A_n), die im Allgemeinen größer ist als die Wohnfläche des Gebäudes.

1) siehe Fußnote 1 auf Seite 1 des Energieausweises

2) siehe Fußnote 2 auf Seite 1 des Energieausweises

3) freiwillige Angabe

4) nur bei Neubau sowie bei Modernisierung im Fall des § 16 Absatz 1 Satz 3 EnEV

5) nur bei Neubau

6) nur bei Neubau im Fall der Anwendung von § 7 Absatz 1 Nummer 2 EEWärmeG

7) EFH: Einfamilienhaus, MfH: Mehrfamilienhaus

Energieausweis für Wohngebäude

gemäß den §§ 16 ff. der Energieeinsparverordnung (EnEV) vom ¹⁾ 18.11.2013

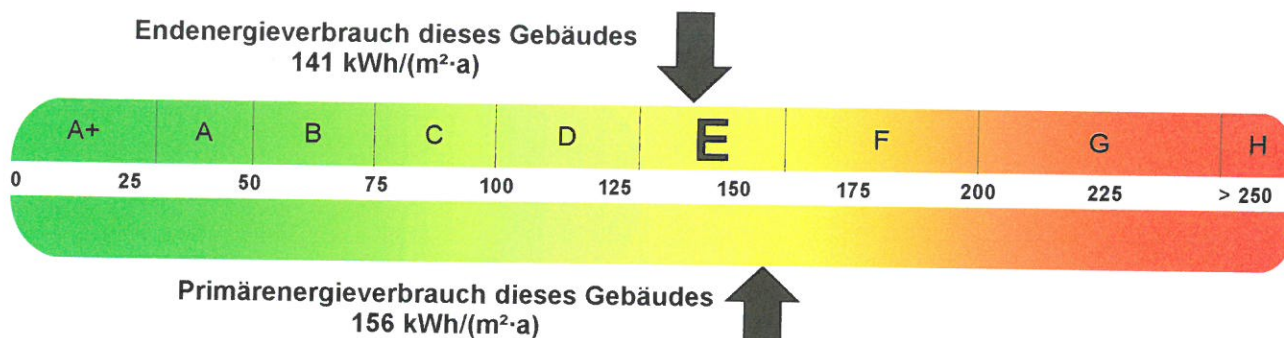


Erfasster Energieverbrauch des Gebäudes

BW-2018-001678689

Registriernummer ²⁾

Energieverbrauch



Endenergieverbrauch dieses Gebäudes

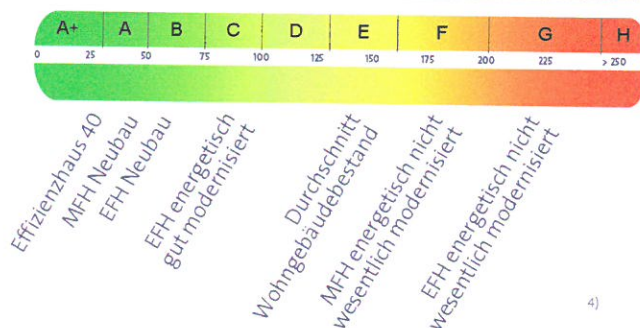
[Pflichtangabe für Immobilienanzeigen]

141 kWh/(m²·a)

Verbrauchserfassung – Heizung und Warmwasser

Zeitraum		Energieträger ³⁾	Primär- energie- faktor	Energieverbrauch [kWh]	Anteil Warmwasser [kWh]	Anteil Heizung [kWh]	Klima- faktor
von	bis						
01.01.14	31.12.16	H-Gas/Schweres Erdgas	1,10	1.249.600	303.854	945.746	1,16

Vergleichswerte Endenergie



Die modellhaft ermittelten Vergleichswerte beziehen sich auf Gebäude, in denen die Wärme für Heizung und Warmwasser durch Heizkessel im Gebäude bereitgestellt wird.

Soll ein Energieverbrauch eines mit Fern- oder Nahwärme beheizten Gebäudes verglichen werden, ist zu beachten, dass hier normalerweise ein um 15 bis 30% geringerer Energieverbrauch als bei vergleichbaren Gebäuden mit Kesselheizung zu erwarten ist.

Erläuterungen zum Verfahren

Das Verfahren zur Ermittlung des Energieverbrauchs ist durch die Energieeinsparverordnung vorgegeben. Die Werte der Skala sind spezifische Werte pro Quadratmeter Gebäudenutzfläche (A_{Nk}) nach der Energieeinsparverordnung, die im Allgemeinen größer ist als die Wohnfläche des Gebäudes. Der tatsächliche Energieverbrauch einer Wohnung oder eines Gebäudes weicht insbesondere wegen des Witterungseinflusses und sich ändernden Nutzerverhaltens vom angegebenen Energieverbrauch ab.

¹⁾ siehe Fußnote 1 auf Seite 1 des Energieausweises

²⁾ siehe Fußnote 2 auf Seite 1 des Energieausweises

³⁾ gegebenenfalls auch Leerstandszuschläge, Warmwasser- oder Kühlpauschale in kWh

⁴⁾ EFH: Einfamilienhaus, MFH: Mehrfamilienhaus

Energieausweis für Wohngebäude

gemäß den §§ 16 ff. der Energieeinsparverordnung (EnEV) vom ¹⁾ 18.11.2013



Empfehlungen des Ausstellers

BW-2018-001678689

Registriernummer ²⁾

Empfehlungen zur kostengünstigen Modernisierung

Maßnahmen zur kostengünstigen Verbesserung der Energieeffizienz sind

☒ möglich

☐ nicht möglich

Empfohlene Modernisierungsmaßnahmen

Nr.	Bau- oder Anlagenteile	Maßnahmenbeschreibung in einzelnen Schritten	empfohlen		(freiwillige Angaben)	
			in Zusammenhang mit größerer Modernisierung	als Einzelmaßnahme	geschätzte Amortisationszeit	geschätzte Kosten pro eingesparte Kilowattstunde Endenergie
1	Dach	Prüfen Sie die Dämmung Ihres Daches	<input checked="" type="checkbox"/>	<input type="checkbox"/>		
2	Oberste Geschossdecke	Prüfen Sie die Dämmung der obersten Geschossdecke	<input checked="" type="checkbox"/>	<input type="checkbox"/>		
3	Außenwand	Prüfen Sie die Dämmung Ihrer Außenwand	<input checked="" type="checkbox"/>	<input type="checkbox"/>		
4	Fenster	Prüfen Sie die energetische Qualität Ihrer Fenster	<input checked="" type="checkbox"/>	<input type="checkbox"/>		
5	Kellerdecke / unterer Gebäudeabschluss	Prüfen Sie die Dämmung des unteren Gebäudeabschlusses	<input checked="" type="checkbox"/>	<input type="checkbox"/>		
			<input type="checkbox"/>	<input type="checkbox"/>		
			<input type="checkbox"/>	<input type="checkbox"/>		
			<input type="checkbox"/>	<input type="checkbox"/>		
			<input type="checkbox"/>	<input type="checkbox"/>		
			<input type="checkbox"/>	<input type="checkbox"/>		
<input type="checkbox"/> weitere Empfehlungen auf gesondertem Blatt						
Hinweis: Modernisierungsempfehlungen für das Gebäude dienen lediglich der Information. Sie sind nur kurz gefasste Hinweise und kein Ersatz für eine Energieberatung.						
Genauere Angaben zu den Empfehlungen sind erhältlich bei / unter:			Keine weiteren Angaben möglich.			

Ergänzende Erläuterungen zu den Angaben im Energieausweis (Angaben freiwillig)

1) siehe Fußnote 1 auf Seite 1 des Energieausweises

2) siehe Fußnote 2 auf Seite 1 des Energieausweises

Energieausweis für Wohngebäude

gemäß den §§ 16 ff. der Energieeinsparverordnung (EnEV) vom ¹⁾ 18.11.2013

Erläuterungen

Angabe Gebäudeteil – Seite 1

Bei Wohngebäuden, die zu einem nicht unerheblichen Anteil zu anderen als Wohnzwecken genutzt werden, ist die Ausstellung des Energieausweises gemäß dem Muster nach Anlage 6 auf den Gebäudeteil zu beschränken, der getrennt als Wohngebäude zu behandeln ist (siehe im Einzelnen § 22 EnEV). Dies wird im Energieausweis durch die Angabe „Gebäudeteil“ deutlich gemacht.

Erneuerbare Energien – Seite 1

Hier wird darüber informiert, wofür und in welcher Art erneuerbare Energien genutzt werden. Bei Neubauten enthält Seite 2 (Angaben zum EEWärmeG) dazu weitere Angaben.

Energiebedarf – Seite 2

Der Energiebedarf wird hier durch den Jahres-Primärenergiebedarf und den Endenergiebedarf dargestellt. Diese Angaben werden rechnerisch ermittelt. Die angegebenen Werte werden auf der Grundlage der Bauunterlagen bzw. gebäudebezogener Daten und unter Annahme von standardisierten Randbedingungen (z.B. standardisierte Klimadaten, definiertes Nutzerverhalten, standardisierte Innentemperatur und innere Wärmegegewinne usw.) berechnet. So lässt sich die energetische Qualität des Gebäudes unabhängig vom Nutzerverhalten und von der Wetterlage beurteilen. Insbesondere wegen der standardisierten Randbedingungen erlauben die angegebenen Werte keine Rückschlüsse auf den tatsächlichen Energieverbrauch.

Primärenergiebedarf – Seite 2

Der Primärenergiebedarf bildet die Energieeffizienz des Gebäudes ab. Er berücksichtigt neben der Endenergie auch die sogenannte „Vorkette“ (Erkundung, Gewinnung, Verteilung, Umwandlung) der jeweils eingesetzten Energieträger (z.B. Heizöl, Gas, Strom, erneuerbare Energien etc.). Ein kleiner Wert signalisiert einen geringen Bedarf und damit eine hohe Energieeffizienz sowie eine die Ressourcen und die Umwelt schonende Energienutzung. Zusätzlich können die mit dem Energiebedarf verbundenen CO₂-Emissionen des Gebäudes freiwillig angegeben werden.

Energetische Qualität der Gebäudehülle – Seite 2

Angegeben ist der spezifische, auf die wärmeübertragende Umfassungsfläche bezogene Transmissionswärmeverlust (Formelzeichen in der EnEV: HT^{*}). Er beschreibt die durchschnittliche energetische Qualität aller wärmeübertragenden Umfassungsflächen (Außenwände, Decken, Fenster etc.) eines Gebäudes. Ein kleiner Wert signalisiert einen guten baulichen Wärmeschutz. Außerdem stellt die EnEV Anforderungen an den sommerlichen Wärmeschutz (Schutz vor Überhitzung) eines Gebäudes.

Endenergiebedarf – Seite 2

Der Endenergiebedarf gibt die nach technischen Regeln berechnete, jährlich benötigte Energiemenge für Heizung, Lüftung und Warmwasseraufbereitung an. Er wird unter Standardklima- und Standardnutzungsbedingungen errechnet und ist ein Indikator für die Energieeffizienz eines Gebäudes und seiner Anlagentechnik. Der Endenergiebedarf ist die Energiemenge, die dem Gebäude unter Annahme von standardisierten Bedingungen und unter Berücksichtigung der Energieverluste zugeführt werden muss, damit die standardisierte Innentemperatur, der Warmwasserbedarf und die notwendige Lüftung sichergestellt werden können. Ein kleiner Wert signalisiert einen geringen Bedarf und damit eine hohe Energieeffizienz.

Angaben zum EEWärmeG – Seite 2

Nach dem EEWärmeG müssen Neubauten in bestimmtem Umfang erneuerbare Energien zur Deckung des Wärme- und Kältebedarfs nutzen. In dem Feld „Angaben zum EEWärmeG“ sind die Art der eingesetzten erneuerbaren Energien und der prozentuale Anteil der Pflichterfüllung abzulesen. Das Feld „Ersatzmaßnahmen“ wird ausgefüllt, wenn die Anforderungen des EEWärmeG teilweise oder vollständig durch Maßnahmen zur Einsparung von Energie erfüllt werden. Die Angaben dienen gegenüber der zuständigen Behörde als Nachweis des Umfangs der Pflichterfüllung durch die Ersatzmaßnahme und der Einhaltung der für das Gebäude geltenden verschärften Anforderungswerte der EnEV.

Endenergieverbrauch – Seite 3

Der Endenergieverbrauch wird für das Gebäude auf der Basis der Abrechnungen von Heiz- und Warmwasserkosten nach der Heizkostenverordnung oder auf Grund anderer geeigneter Verbrauchsdaten ermittelt. Dabei werden die Energieverbrauchsdaten des gesamten Gebäudes und nicht der einzelnen Wohneinheiten zugrunde gelegt. Der erfasste Energieverbrauch für die Heizung wird anhand der konkreten örtlichen Wetterdaten und mithilfe von Klimafaktoren auf einen deutschlandweiten Mittelwert umgerechnet. So führt beispielsweise ein hoher Verbrauch in einem einzelnen harten Winter nicht zu einer schlechteren Beurteilung des Gebäudes. Der Endenergieverbrauch gibt Hinweise auf die energetische Qualität des Gebäudes und seiner Heizungsanlage. Ein kleiner Wert signalisiert einen geringen Verbrauch. Ein Rückschluss auf den künftig zu erwartenden Verbrauch ist jedoch nicht möglich; insbesondere können die Verbrauchsdaten einzelner Wohneinheiten stark differieren, weil sie von der Lage der Wohneinheiten im Gebäude, von der jeweiligen Nutzung und dem individuellen Verhalten der Bewohner abhängen.

Im Fall längerer Leerstände wird hierfür ein pauschaler Zuschlag rechnerisch bestimmt und in die Verbrauchserfassung einbezogen. Im Interesse der Vergleichbarkeit wird bei dezentralen, in der Regel elektrisch betriebenen Warmwasseranlagen der typische Verbrauch über eine Pauschale berücksichtigt. Gleiches gilt für den Verbrauch von eventuell vorhandenen Anlagen zur Raumkühlung. Ob und inwieweit die genannten Pauschalen in die Erfassung eingegangen sind, ist der Tabelle „Verbrauchserfassung“ zu entnehmen.

Primärenergieverbrauch – Seite 3

Der Primärenergieverbrauch geht aus dem für das Gebäude insgesamt ermittelten Endenergieverbrauch hervor. Wie der Primärenergiebedarf wird er mithilfe von Umrechnungsfaktoren ermittelt, die die Vorkette der jeweils eingesetzten Energieträger berücksichtigen.

Pflichtangaben für Immobilienanzeigen – Seite 2 und 3

Nach der EnEV besteht die Pflicht, in Immobilienanzeigen die in § 16a Absatz 1 genannten Angaben zu machen. Die dafür erforderlichen Angaben sind dem Energieausweis zu entnehmen, je nach Ausweisart der Seite 2 oder 3.

Vergleichswerte – Seite 2 und 3

Die Vergleichswerte auf Endenergieebene sind modellhaft ermittelte Werte und sollen lediglich Anhaltspunkte für grobe Vergleiche der Werte dieses Gebäudes mit den Vergleichswerten anderer Gebäude sein. Es sind Bereiche angegeben, innerhalb derer ungefähr die Werte für die einzelnen Vergleichskategorien liegen.

1) siehe Fußnote 1 auf Seite 1 des Energieausweises

Bei Rückfragen
kontaktieren Sie bitte:

ista Deutschland GmbH
ServiceCenter
Walter-Köhn-Straße 4d
04356 Leipzig
Tel. 0201 50 79 67 55
Fax 0341 55003 3550
energieausweis@ista.de

ista Deutschland GmbH
Luxemburger Str. 1 · 45131 Essen
Postfach 103134 · 45031 Essen
www.ista.de

Sitz der Gesellschaft: Essen
Amtsgericht Essen HRB 18701

Vorsitzender des Aufsichtsrats:
Thomas Zinnöcker

Geschäftsführer:
Jochen Schein (Vorsitzender)
Ralf Görner
Dr. Dieter Hackenberg
Steuer-Nr. 112/5734/1154
USt-IdNr. DE814210299

ista Deutschland GmbH · ServiceCenter | Walter-Köhn-Straße 4d | 04356 Leipzig

1B 3025 BFB1 36 7000 094B
DV 02.18 1,45 Deutsche Post 

*K4041*0000148*



WEG
Merzhauser Str. 76
vertr. d. Sprenker Köllmann
Immobilien GmbH
Wilhelmstr. 18
79098 Freiburg

Wichtige Unterlagen - Energieausweis für Ihre Liegenschaft

Kundennummer**0007760495****Datum****06.02.2018**

Sehr geehrte Damen und Herren,

wir freuen uns, Ihnen heute den bei uns in Auftrag gegebenen Energieausweis zusenden zu können. Das Dokument informiert ausführlich über den Energieverbrauch pro Quadratmeter Gebäudenutzfläche und Jahr des jeweiligen Gebäudes. Somit leistet er einen wichtigen Beitrag für die Beurteilung der Energieeffizienz Ihrer Liegenschaft.

Bitte denken Sie daran, dass einem potenziellen Käufer oder Mieter der Energieausweis oder eine Kopie spätestens bei der Besichtigung vorzulegen und nach Abschluss des Kauf- bzw. Mietvertrags zu übergeben ist.

Auch in Immobilienanzeigen müssen wichtige Angaben aus dem Energieausweis wie z. B.

- Art des Energieausweises (Bedarfs- oder Verbrauchsausweis)
- Im Energieausweis genannte wesentliche Energieträger des Gebäudes
- Bei Wohngebäuden Baujahr des Gebäudes
- Bei Wohngebäuden die Effizienzklasse laut Energieausweis, sofern ein Energieausweis mit Effizienzklasse vorliegt
- Bei Nichtwohngebäuden müssen die Werte für Strom und Wärme beim Endenergieverbrauch getrennt angegeben werden.

Erläuterungen zum Berechnungsverfahren können Sie den Ausweispapieren entnehmen. Gerne beantworten wir Ihre Fragen auch persönlich. Rufen Sie uns an oder schreiben Sie uns.

Mit freundlichen Grüßen

ista Deutschland GmbH
Service Center Leipzig



P.S.: Die Rechnung erhalten Sie mit separater Post.

Erläuterungen

- **Gebäudenutzfläche**
Gemäß § 19 Abs. 2 EnEV muss als Bezugsgröße für die Berechnung des Energieverbrauchskennwertes die Gebäudenutzfläche zu Grunde gelegt werden. Dabei darf die Gebäudenutzfläche bei Wohngebäuden mit bis zu zwei Wohneinheiten mit beheiztem Keller pauschal mit dem 1,35-fachen Wert der Wohnfläche, bei sonstigen Wohngebäuden mit dem 1,2-fachen Wert der Wohnfläche angesetzt werden.
- **Endenergieverbrauch**
Die Angaben zum Endenergieverbrauch von Wärme und Strom werden für das Gebäude auf der Basis der Abrechnungen von Heizkosten bzw. der Abrechnungen von Energielieferanten ermittelt. Dabei werden die Energieverbrauchsdaten des gesamten Gebäudes und nicht der einzelnen Nuteinheiten zugrunde gelegt. Die so ermittelten Werte sind spezifische Werte pro Quadratmeter Nettogrundfläche nach der EnEV. Der erfasste Energieverbrauch für die Heizung wird anhand der konkreten örtlichen Wetterdaten und mithilfe von Klimafaktoren auf einen deutschlandweiten Mittelwert umgerechnet. Die Angaben zum Endenergieverbrauch geben Hinweise auf die energetische Qualität des Gebäudes.
- **Leerstände**
Der Gesetzgeber schreibt vor, dass bei einer Leerstandsquote von mehr als 5% kalkulatorische Zuschläge auf den Energieverbrauch vorgenommen werden müssen. Daher können die ausgewiesenen und die von Ihnen übermittelten Brennstoffmengen bei längerem Leerstand voneinander abweichen.
- **Primärenergieverbrauch**
Der Primärenergieverbrauch geht aus dem für das Gebäude insgesamt ermittelten Endenergieverbrauch für Wärme und Strom hervor. Wie der Primärenergiebedarf wird er mithilfe von Umrechnungsfaktoren ermittelt, die die Vorkette der jeweils eingesetzten Energieträger berücksichtigen.