

Exposé

Einfamilienhaus in Düren

Ruhiges Wohnen im Grünen



Objekt-Nr. OM-415772

Einfamilienhaus

Verkauf: **375.000 €**

52353 Düren
Nordrhein-Westfalen
Deutschland

Baujahr	1977	Zustand	renovierungsbedürftig
Grundstücksfläche	1.462,00 m²	Schlafzimmer	4
Etagen	2	Badezimmer	2
Zimmer	6,00	Garagen	1
Wohnfläche	190,00 m²	Stellplätze	3
Energieträger	Öl	Heizung	Zentralheizung
Übernahme	Nach Vereinbarung		

Exposé - Beschreibung

Objektbeschreibung

Okal-Fertighaus Baujahr 1977

in bester und absolut ruhiger Lage von Düren-Mariaweiler, am Straßenende ohne Durchgangsverkehr gelegen und 500 m von der Rur entfernt. Das Naherholungsgebiet Rur liegt quasi vor der Haustüre.

Im Erdgeschoss befindet sich ein Wohn-/Esszimmer, eine Küche mit Abstellraum, ein großes Wohnzimmer sowie drei Schlafzimmer, ein Bad, ein Gäste-WC und ein Windfang mit Treppenaufgang zum OG.

Wohnfläche: 124,68 qm

Im Obergeschoss befindet sich eine separate Wohnung mit unverbaubarem Blick Richtung Rur.

Aufteilung: Ein großes Wohn-Studio, ein kleiner Raum mit vorhandenen Anschlüssen für eine Küche, ein geräumiges Schlafzimmer, ein Bad sowie einen Abstellraum.

Wohnfläche: 65,82 qm

2001 wurde das Dach mit glasierten Dachpfannen neu eingedeckt. Das Haus ist vollunterkellert in Massivbauweise. Im Keller befindet sich eine Ölheizung mit separatem Raum für 4 Öltanks mit je 2000 l Fassungsvermögen.

Das große Grundstück mit altem Baumbestand bietet einen schönen Blick von der überdachten Terrasse in den Garten. Auf dem Grundstück befindet sich hinter der Garage ein Schuppen, ein Hundezwinger sowie ein geräumiges Gartenhaus mit separatem Raum für Gartengeräte etc. sowie einen Teich und einem Gewächshaus.

Im Ort befindet sich ein Supermarkt, der fußläufig 5 Minuten entfernt ist. Einkaufsmöglichkeiten sind auch im Nachbarort Birkesdorf fußläufig in 10 Minuten erreichbar. Die Bushaltestelle nach Düren (über Birkesdorf) ist in 4 Minuten erreichbar.

In Mariaweiler befindet sich die Anne-Frank-Gesamtschule, die fußläufig 5 Minuten vom Haus entfernt ist.

Die Entfernung zur A4 Köln/Aachen beträgt 3,7 km.

Ausstattung

Fußboden:

Parkett, Fliesen

Weitere Ausstattung:

Terrasse, Garten, Keller, Vollbad, Duschbad, Sauna, Einbauküche, Gäste-WC, Kamin

Lage

Infrastruktur:

Apotheke, Lebensmittel-Discount, Allgemeinmediziner, Kindergarten, Grundschule, Hauptschule, Realschule, Gymnasium, Gesamtschule, Öffentliche Verkehrsmittel

Exposé - Energieausweis

Energieausweistyp	Bedarfsausweis
Erstellungsdatum	ab 1. Mai 2014
Endenergiebedarf	90,20 kWh/(m²a)
Energieeffizienzklasse	C



Exposé - Galerie



Einfahrt Garage

Exposé - Galerie



Einfahrt



Eingang

Exposé - Galerie



Feldansicht

Exposé - Galerie



Terrassenansicht



Terrasse

Exposé - Galerie



Ansicht vom Feld zur Straße



Straßenende

Exposé - Galerie



Feldansicht



Spazierweg zur Rur

Exposé - Galerie



Feldrand



Garten

Exposé - Galerie



Treibhaus



Teich mit Gartenhaus

Exposé - Galerie



Gartenansicht



Essdiele

Exposé - Galerie



Diele



Küche, Sicht zum Feld

Exposé - Galerie



Küche, Sicht zum Vorgarten



Wohnzimmer

Exposé - Galerie



Wohnzimmer zur Diele



Wohnzimmer Terrassentüre

Exposé - Galerie



Elternschlafzimmer



Kinderzimmer1

Exposé - Galerie



Kinderzimmer2



Bad EG

Exposé - Galerie



Gäste WC



Treppenaufgang OG

Exposé - Galerie



Studio OG



Bad OG

Exposé - Galerie



Saunaraum



Kellerbar

Exposé - Galerie

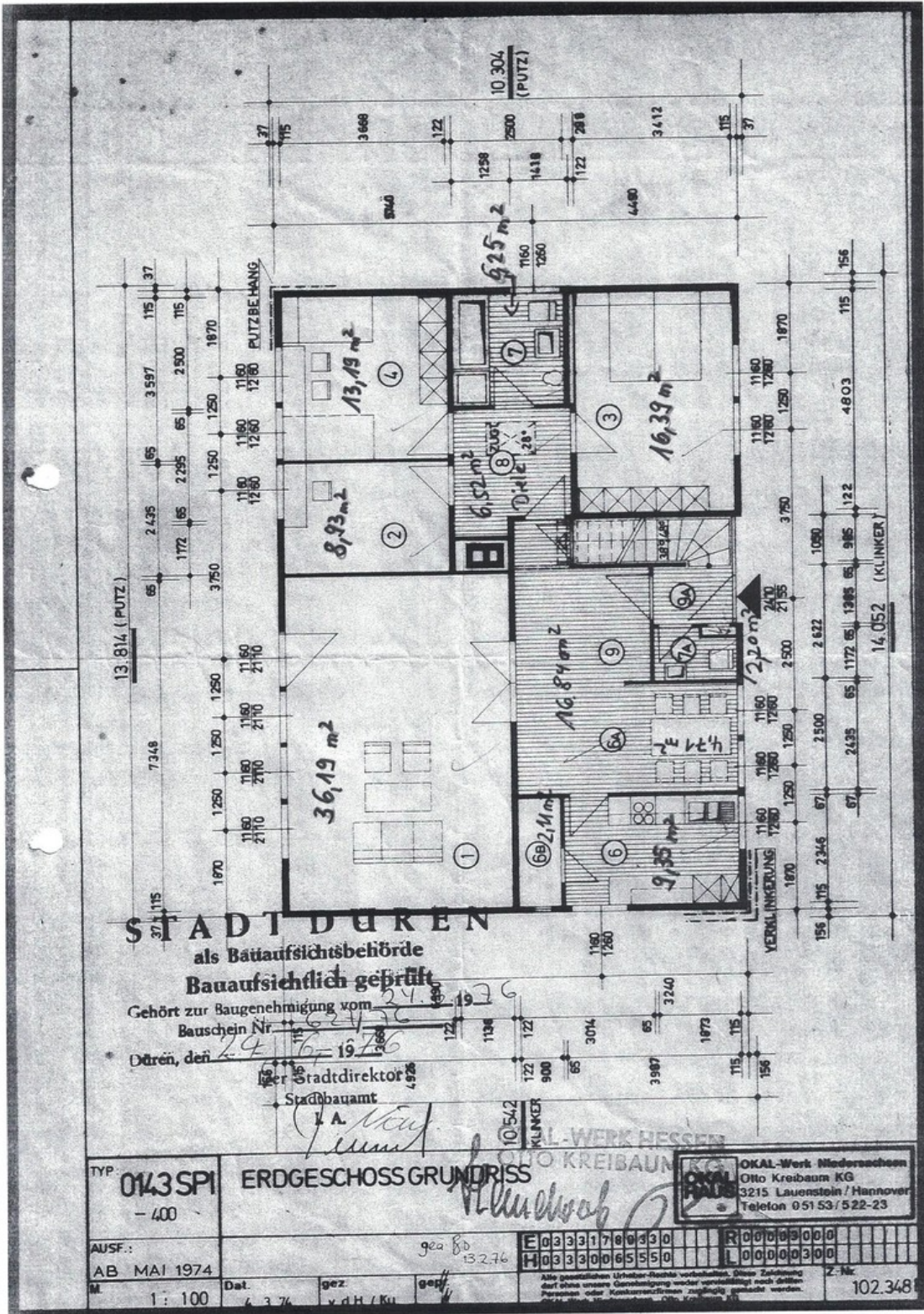


Kellerbar



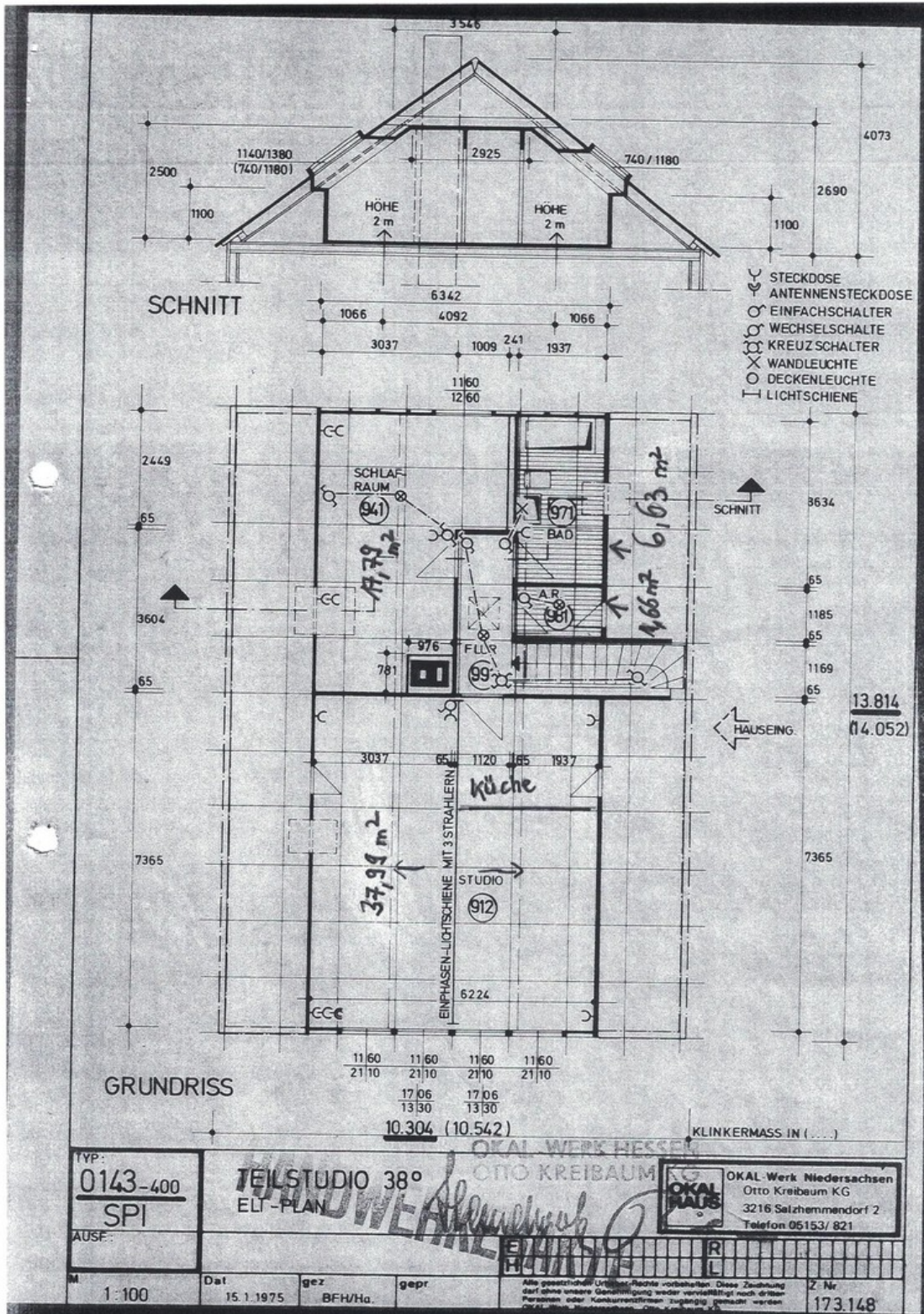
Heizungsraum

Exposé - Grundrisse



Erdgeschoss

Exposé - Grundrisse



Obergeschoss

Exposé - Anhänge

1. Energieausweis

ENERGIEAUSWEIS für Wohngebäude

gemäß den §§ 79 ff. Gebäudeenergiegesetz (GEG) vom ¹ 16.10.2023

Gültig bis:


08.07.2035

Registriernummer:

NW-2025-005838561

1

Gebäude

Gebäudetyp	Wohngebäude		
Adresse	Maasstraße 18 52353 Düren / Mariaweyer		
Gebäudeteil ²	Ganzes Gebäude		
Baujahr Gebäude ³	1977		
Baujahr Wärmeerzeuger ^{3,4}	2000		
Anzahl der Wohnung	1 (Wohnfläche: 190,0 m²)		
Gebäudenutzfläche (A _N)	426,1 m²	<input type="checkbox"/> nach § 82 GEG aus der Wohnfläche ermittelt	
Wesentliche Energieträger für Heizung ³	Öl		
Wesentliche Energieträger Warmwasser ³	Öl		
Erneuerbare Energien	Art:	Verwendung:	
Art der Lüftung ³	<input checked="" type="checkbox"/> Fensterlüftung <input type="checkbox"/> Lüftungsanlage mit Wärmerückgewinnung <input type="checkbox"/> Schachtlüftung <input type="checkbox"/> Lüftungsanlage ohne Wärmerückgewinnung		
Art der Kühlung ³	<input type="checkbox"/> Passive Kühlung <input type="checkbox"/> Kühlung aus Strom <input type="checkbox"/> Gelieferte Kälte <input type="checkbox"/> Kühlung aus Wärme		
Inspektionspflichtige Anlagen ⁵	Anzahl:	Nächstes Fälligkeitsdatum der Inspektion:	
Anlass der Ausstellung des Energieausweises	<input type="checkbox"/> Neubau <input type="checkbox"/> Modernisierung <input type="checkbox"/> Sonstiges (freiwillig) <input checked="" type="checkbox"/> Vermietung/Verkauf <input type="checkbox"/> (Änderung/Erweiterung)		

Hinweise zu den Angaben über die energetische Qualität des Gebäudes

Die energetische Qualität eines Gebäudes kann durch die Berechnung des **Energiebedarfs** unter Annahme von standardisierten Randbedingungen oder durch die Auswertung des **Energieverbrauchs** ermittelt werden. Als Bezugsfläche dient die energetische Gebäudenutzfläche nach dem GEG, die sich in der Regel von den allgemeinen Wohnflächenangaben unterscheidet. Die angegebenen Vergleichswerte sollen überschlägige Vergleiche ermöglichen (**Erläuterungen – siehe Seite 5**). Teil des Energieausweises sind die Modernisierungsempfehlungen (Seite 4).

- ☒ Der Energieausweis wurde auf der Grundlage von Berechnungen des **Energiebedarfs** erstellt (Energiebedarfsausweis).
Die Ergebnisse sind auf **Seite 2** dargestellt. Zusätzliche Informationen zum Verbrauch sind freiwillig.
- ☐ Der Energieausweis wurde auf der Grundlage von Auswertungen des **Energieverbrauchs** erstellt (Energieverbrauchsausweis).
Die Ergebnisse sind auf **Seite 3** dargestellt.

Datenerhebung erfolgte durch: ☒ Eigentümer ☐ Aussteller☐ Dem Energieausweis sind zusätzliche Informationen zur energetischen Qualität beigefügt (freiwillige Angabe)

Hinweise zur Verwendung des Energieausweises

Energieausweise dienen ausschließlich der Information. Die Angaben im Energieausweis beziehen sich auf das gesamte Gebäude oder den oben bezeichneten Gebäudeteil. Der Energieausweis ist lediglich dafür gedacht, einen überschlägigen Vergleich von Gebäuden zu ermöglichen.

Aussteller (mit Anschrift und Berufsbezeichnung)

Dr. Johannes Liess
Architekt
Lüchow 8
17179 Altkalen



Unterschrift des Ausstellers

Ausstellungsdatum 09.07.2025

¹ Datum des angewendeten GEG, gegebenenfalls angewendeten Änderungsgesetzes zum GEG³ Mehrfachangaben möglich⁵ Klimaanlage oder kombinierte Lüftungs- und Klimaanlage im Sinne des § 74 GEG² Nur im Falle des § 79 Absatz 2 Satz 2 GEG einzutragen⁴ bei Wärmenetzen Baujahr der Übergabestation

ENERGIEAUSWEIS für Wohngebäude

gemäß den §§ 79 ff. Gebäudeenergiegesetz (GEG) vom ¹ 16.10.2023

Berechneter Energiebedarf des Gebäudes

Registriernummer:

NW-2025-005838561

2

Energiebedarf

Treibhausgasemissionen

31,22

kg CO₂-Äquivalent /(m²·a)

Endenergiebedarf

90,2 kWh/(m²·a)

Primärenergiebedarf

99,7 kWh/(m²·a)

Anforderung gemäß GEG ²

Primärenergiebedarf

Ist-Wert 99,68 kWh/(m²·a) Anforderungswert 103,83 kWh/(m²·a)

Energetische Qualität der Gebäudehülle H_T¹

Ist-Wert 0,47 W/(m²·K) Anforderungswert 0,40 W/(m²·K)Sommerlicher Wärmeschutz (bei Neubau) ☐ eingehalten

Für Energiebedarfsberechnungen verwendetes Verfahren

☒ Verfahren nach DIN V 18599☐ Regelung nach § 31 GEG („Modellgebäudeverfahren“)☒ Vereinfachungen nach § 50 Absatz 4 GEG

Energiebedarf dieses Gebäudes

[Pflichtangabe in Immobilienanzeigen]

90,17

kWh/(m²·a)

Angaben zur Nutzung erneuerbarer Energien ³

Nutzung erneuerbarer Energien zur Deckung des Wärme- und Kälteenergiebedarfs auf Grund des § 10 Absatz 2 Nummer 3 GEG

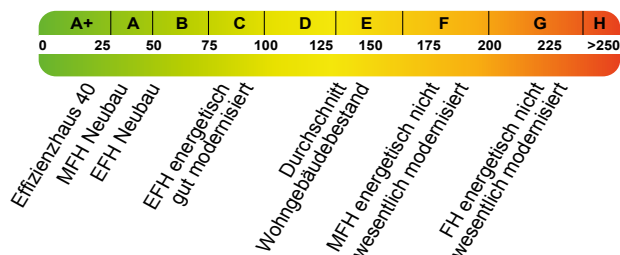
Art:	Deckungsanteil:	Anteil der Pflichterfüllung	
		%	%
		%	%
		%	%

Maßnahmen zu Einsparung ³

Die Anforderungen zur Nutzung erneuerbarer Energien zur Deckung des Wärme- und Kälteenergiebedarfs werden durch eine Maßnahme nach § 45 GEG oder als Kombination gemäß § 34 Absatz 2 GEG erfüllt.

- ☐ Die Anforderungen nach § 45 GEG in Verbindung mit § 16 GEG sind eingehalten
- ☐ Maßnahmen nach § 45 GEG in Kombination gemäß § 34 Absatz 2 GEG: Die Anforderungen nach § 16 GEG werden um % unterschritten. Anteil der Pflichterfüllung: %

Vergleichswerte Endenergie ⁴



Erläuterungen zum Berechnungsverfahren

Das GEG lässt für die Berechnung des Energiebedarfs unterschiedliche Verfahren zu, die im Einzelfall zu unterschiedlichen Ergebnissen führen können. Insbesondere wegen standardisierter Randbedingungen erlauben die angegebenen Werte keine Rückschlüsse auf den tatsächlichen Energieverbrauch. Die ausgewiesenen Bedarfswerte der Skala sind spezifische Werte nach dem GEG pro Quadratmeter Gebäudenutzfläche (A_N), die im Allgemeinen größer ist als die Wohnfläche des Gebäudes.

¹ siehe Fußnote 1 auf Seite 1 des Energieausweises³ nur bei Neubau² nur bei Neubau sowie bei Modernisierung im Fall des § 80 Absatz 2 GEG⁴ EFH: Einfamilienhaus, MFH: Mehrfamilienhaus

ENERGIEAUSWEIS für Wohngebäude

gemäß den §§ 79 ff. Gebäudeenergiegesetz (GEG) vom ¹ 16.10.2023

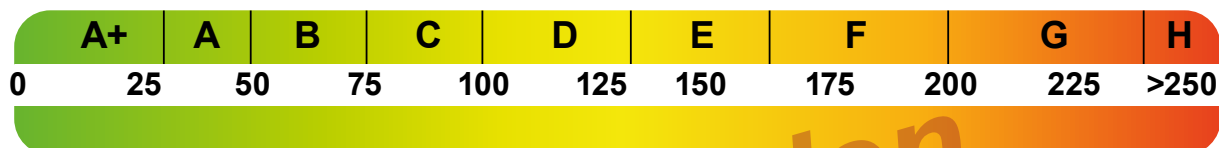
Erfasster Energieverbrauch des Gebäudes

Registriernummer: NW-2025-005838561

3

Energieverbrauch

Treibhausgasemissionen

kg CO₂ - Äquivalent / (m²·a)

Endenergieverbrauch dieses Gebäudes

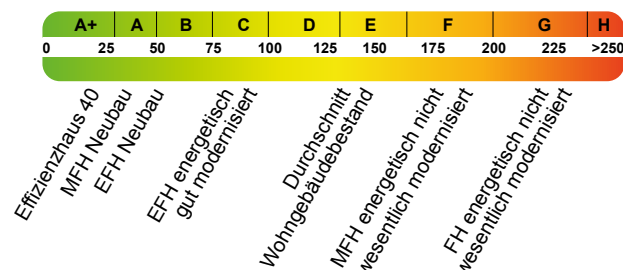
[Pflichtangabe in Immobilienanzeigen]

kWh/(m²·a)

Verbrauchserfassung – Heizung und Warmwasser

Zeitraum		Energieträger ²	Primär-energie-faktor	Energieverbrauch (kWh)	Anteil Warmwasser (kWh)	Anteil Heizung (kWh)	Klima-faktor
von	bis						

Vergleichswerte Endenergie³



Die modellhaft ermittelten Vergleichswerte beziehen sich auf Gebäude, in denen die Wärme für Heizung und Warmwasser durch Heizkessel im Gebäude bereitgestellt wird.

Soll ein Energieverbrauch eines mit Fern- oder Nahwärme beheizten Gebäudes verglichen werden, ist zu beachten, dass hier normalerweise ein um 15 bis 30 % geringerer Energieverbrauch als bei vergleichbaren Gebäuden mit Kesselheizung zu erwarten ist.

Erläuterungen zum Verfahren

Das Verfahren zur Ermittlung des Energieverbrauchs ist durch das GEG vorgegeben. Die Werte der Skala sind spezifische Werte pro Quadratmeter Gebäudenutzfläche (A_N) nach dem GEG, die im Allgemeinen größer ist als die Wohnfläche des Gebäudes. Der tatsächliche Energieverbrauch einer Wohnung oder eines Gebäudes weicht insbesondere wegen des Witterungseinflusses und sich ändernden Nutzerverhaltens vom angegebenen Energieverbrauch ab.

¹ siehe Fußnote 1 auf Seite 1 des Energieausweises

² gegebenenfalls auch Leerstandszuschläge, Warmwasser- oder Kühlpauschale in kWh

³ EFH: Einfamilienhaus, MFH: Mehrfamilienhaus

ENERGIEAUSWEIS für Wohngebäude

gemäß den §§ 79 ff. Gebäudeenergiegesetz (GEG) vom ¹

16.10.2023

Empfehlungen des Ausstellers

Registriernummer:

NW-2025-005838561

4

Empfehlungen zur kostengünstigen Modernisierung

Maßnahmen zur kostengünstigen Verbesserung der Energieeffizienz sind

☐ sind möglich ☒ sind nicht möglich

Nr.	Bau- oder Anlagenteile	Maßnahmenbeschreibung in einzelnen Schritten	empfohlen		(freiwillige Angaben)	
			in Zusammenhang mit größerer Modernisierung	als Einzelmaßnahme	geschätzte Amortisationszeit	geschätzte Kosten pro eingesparte Kilowattstunde Endenergie
	Der Energiekennwert entspricht mindestens dem Anforderungsniveau der Wärmeschutzverordnung (WärmeschutzV) von 1995		<input type="checkbox"/>	<input type="checkbox"/>		
			<input type="checkbox"/>	<input type="checkbox"/>		
			<input type="checkbox"/>	<input type="checkbox"/>		
			<input type="checkbox"/>	<input type="checkbox"/>		
			<input type="checkbox"/>	<input type="checkbox"/>		
			<input type="checkbox"/>	<input type="checkbox"/>		
			<input type="checkbox"/>	<input type="checkbox"/>		
			<input type="checkbox"/>	<input type="checkbox"/>		
			<input type="checkbox"/>	<input type="checkbox"/>		

☐ weitere Einträge in Anlage

Hinweis: Modernisierungsempfehlungen für das Gebäude dienen lediglich der Information. Sie sind nur kurz gefasste Hinweise und kein Ersatz für eine Energieberatung.

Genauere Angaben zu den Empfehlungen sind erhältlich bei/unter:

Ergänzende Erläuterungen zu den Angaben im Energieausweis (Angaben freiwillig)

¹ siehe Fußnote 1 auf Seite 1 des Energieausweises

ENERGIEAUSWEIS für Wohngebäude

gemäß den §§ 79 ff. Gebäudeenergiegesetz (GEG) vom ¹ 16.10.2023

Erläuterungen

Registriernummer: NW-2025-005838561

5

Angabe Gebäudeteil – Seite 1

Bei Wohngebäuden, die zu einem nicht unerheblichen Anteil zu anderen als Wohnzwecken genutzt werden, ist die Ausstellung des Energieausweises gemäß § 79 Absatz 2 Satz 2 GEG auf den Gebäudeteil zu beschränken, der getrennt als Wohngebäude zu behandeln ist (siehe im Einzelnen § 106 GEG). Dies wird im Energieausweis durch die Angabe „Gebäudeteil“ deutlich gemacht.

Erneuerbare Energien – Seite 1

Hier wird darüber informiert, wofür und in welcher Art erneuerbare Energien genutzt werden. Bei Neubauten enthält Seite 2 (Angaben zur Nutzung erneuerbarer Energien) dazu weitere Angaben.

Energiebedarf – Seite 2

Der Energiebedarf wird hier durch den Jahres-Primärenergiebedarf und den Endenergiebedarf dargestellt. Diese Angaben werden rechnerisch ermittelt. Die angegebenen Werte werden auf der Grundlage der Bauunterlagen bzw. gebäudebezogener Daten und unter Annahme von standardisierten Randbedingungen (z. B. standardisierte Klimadaten, definiertes Nutzerverhalten, standardisierte Innentemperatur und innere Wärmegewinne usw.) berechnet. So lässt sich die energetische Qualität des Gebäudes unabhängig vom Nutzerverhalten und von der Wetterlage beurteilen. Insbesondere wegen der standardisierten Randbedingungen erlauben die angegebenen Werte keine Rückschlüsse auf den tatsächlichen Energieverbrauch.

Primärenergiebedarf – Seite 2

Der Primärenergiebedarf bildet die Energieeffizienz des Gebäudes ab. Er berücksichtigt neben der Endenergie auch die so genannte „Vorkette“ (Erkundung, Gewinnung, Verteilung, Umwandlung) der jeweils eingesetzten Energieträger (z. B. Heizöl, Gas, Strom, erneuerbare Energien etc.). Ein kleiner Wert signalisiert einen geringen Bedarf und damit eine hohe Energieeffizienz sowie eine die Ressourcen und die Umwelt schonende Energienutzung.

Energetische Qualität der Gebäudehülle – Seite 2

Angegeben ist der spezifische, auf die wärmeübertragende Umfassungsfläche bezogene Transmissionswärmeverlust. Er beschreibt die durchschnittliche energetische Qualität aller wärmeübertragenden Umfassungsflächen (Außenwände, Decken, Fenster etc.) eines Gebäudes. Ein kleiner Wert signalisiert einen guten baulichen Wärmeschutz. Außerdem stellt das GEG bei Neubauten Anforderungen an den sommerlichen Wärmeschutz (Schutz vor Überhitzung) eines Gebäudes.

Endenergiebedarf – Seite 2

Der Endenergiebedarf gibt die nach technischen Regeln berechnete, jährlich benötigte Energiemenge für Heizung, Lüftung und Warmwasserbereitung an. Er wird unter Standardklima- und Standardnutzungsbedingungen errechnet und ist ein Indikator für die Energieeffizienz eines Gebäudes und seiner Anlagentechnik. Der Endenergiebedarf ist die Energiemenge, die dem Gebäude unter der Annahme von standardisierten Bedingungen und unter Berücksichtigung der Energieverluste zugeführt werden muss, damit die standardisierte Innentemperatur, der Warmwasserbedarf und die notwendige Lüftung sichergestellt werden können. Ein kleiner Wert signalisiert einen geringen Bedarf und damit eine hohe Energieeffizienz.

Angaben zur Nutzung erneuerbarer Energien – Seite 2

Nach dem GEG müssen Neubauten in bestimmtem Umfang erneuerbare Energien zur Deckung des Wärme- und Kältebedarfs nutzen. In dem Feld „Angaben zur Nutzung erneuerbarer Energien“ sind die Art der eingesetzten erneuerbaren Energien, der prozentuale Deckungsanteil am Wärme- und Kälteenergiebedarf und der prozentuale Anteil der Pflichterfüllung abzulesen. Das Feld „Maßnahmen zur Einsparung“ wird ausgefüllt, wenn die Anforderungen des GEG teilweise oder vollständig durch Unterschreitung der Anforderungen an den baulichen Wärmeschutz gemäß § 45 GEG erfüllt werden.

Endenergieverbrauch – Seite 3

Der Endenergieverbrauch wird für das Gebäude auf der Basis der Abrechnungen von Heiz- und Warmwasserkosten nach der Heizkostenverordnung oder auf Grund anderer geeigneter Verbrauchsdaten ermittelt. Dabei werden die Energieverbrauchsdaten des gesamten Gebäudes und nicht der einzelnen Wohneinheiten zugrunde gelegt. Der erfasste Energieverbrauch für die Heizung wird anhand der konkreten örtlichen Wetterdaten und mithilfe von Klimafaktoren auf einen deutschlandweiten Mittelwert umgerechnet. So führt beispielsweise ein hoher Verbrauch in einem einzelnen harten Winter nicht zu einer schlechteren Beurteilung des Gebäudes. Der Endenergieverbrauch gibt Hinweise auf die energetische Qualität des Gebäudes und seiner Heizungsanlage. Ein kleiner Wert signalisiert einen geringen Verbrauch. Ein Rückschluss auf den künftig zu erwartenden Verbrauch ist jedoch nicht möglich; insbesondere können die Verbrauchsdaten einzelner Wohneinheiten stark differieren, weil sie von der Lage der Wohneinheiten im Gebäude, von der jeweiligen Nutzung und dem individuellen Verhalten der Bewohner abhängen.

Im Fall längerer Leerstände wird hierfür ein pauschaler Zuschlag rechnerisch bestimmt und in die Verbrauchserfassung einbezogen. Im Interesse der Vergleichbarkeit wird bei dezentralen, in der Regel elektrisch betriebenen Warmwasseranlagen der typische Verbrauch über eine Pauschale berücksichtigt: Gleiches gilt für den Verbrauch von eventuell vorhandenen Anlagen zur Raumkühlung. Ob und inwieweit die genannten Pauschalen in die Erfassung eingegangen sind, ist der Tabelle „Verbrauchserfassung“ zu entnehmen.

Primärenergieverbrauch – Seite 3

Der Primärenergieverbrauch geht aus dem für das Gebäude ermittelten Endenergieverbrauch hervor. Wie der Primärenergiebedarf wird er mithilfe von Primärenergiefaktoren ermittelt, die die Vorkette der jeweils eingesetzten Energieträger berücksichtigen.

Treibhausgasemissionen – Seite 2 und 3

Die mit dem Primärenergiebedarf oder dem Primärenergieverbrauch verbundenen Treibhausgasemissionen der Gebäudes werden als äquivalente Kohlendioxidemissionen ausgewiesen

Pflichtangaben für Immobilienanzeigen – Seite 2 und 3

Nach dem GEG besteht die Pflicht, in Immobilienanzeigen die in § 87 Absatz 1 GEG genannten Angaben zu machen. Die dafür erforderlichen Angaben sind dem Energieausweis zu entnehmen, je nach Ausweisart der Seite 2 oder 3.

Vergleichswerte – Seite 2 und 3

Die Vergleichswerte auf Endenergieebene sind modellhaft ermittelte Werte und sollen lediglich Anhaltspunkte für grobe Vergleiche der Werte dieses Gebäudes mit den Vergleichswerten anderer Gebäude sein. Es sind Bereiche angegeben, innerhalb derer ungefähr die Werte für die einzelnen Vergleichskategorien liegen.

¹ siehe Fußnote 1 auf Seite 1 des Energieausweises