

Exposé

Wohnung in Lübeck

Freundliches möbliertes 1-Zimmer-Appartement



Objekt-Nr. OM-415535

Wohnung

Verkauf: **110.000 €**

Ansprechpartner:
Heike Bernert

23558 Lübeck
Schleswig-Holstein
Deutschland

Baujahr	1996	Übernahme	Nach Vereinbarung
Etagen	3	Zustand	gepflegt
Zimmer	1,00	Schlafzimmer	1
Wohnfläche	27,00 m²	Badezimmer	1
Nutzfläche	6,00 m²	Etage	1. OG
Energieträger	Gas	Heizung	Zentralheizung
Hausgeld mtl.	171 €		

Exposé - Beschreibung

Objektbeschreibung

Das hier angebotene Appartement befindet sich in einem Gebäudekomplex, der 3 Gebäude umfasst. Dieser Gebäudekomplex war ursprünglich als Studentenwohnheim konzipiert. Dann wurden aber kleine Eigentumswohnungen daraus gemacht. Man kann es noch deutlich an dem großzügig angelegten Treppenhaus erkennen, welches sich im Gebäude 1 (angebotene Wohnung) befindet.

Die freundliche, ruhige Wohnung befindet sich im 1. OG des Hauses. Der Besucher tritt vom Treppenhaus in den Eingang des Hausflurs von dem mehrere Appartements abgehen. Das Appartement selbst betritt man über einen kleinen Vorflur, der mit einem praktischen Einbauschränk versehen ist und von dem links das Duschbad abgeht und geradeaus der Wohn- Schlafbereich mit offener Küche gestaltet ist. Zwei große Fenster geben dem 27 qm großen Raum helles Licht und der Blick schweift ins Grüne.

Alle 3 Gebäude der Anlage sind im Quaree entstanden und mittig befindet sich eine große Freifläche, die mit Rasen, mit Zuwegungen und mit einem Platz für das Abstellen von Fahrrädern ausgestattet ist.

Im Gebäude 2 befindet sich auch der Keller für das hier angebotene Appartement. Außerdem befindet sich in dem Gebäude auch eine Waschküche, in der gegen ein kleines Entgelt Wäsche gewaschen werden kann.

Es gibt einen Haupteingang des Gebäudes 1, der sich im Innenhof befindet und es gibt auch einen Hintereingang, der an der Straßenseite gelegen ist. Am Haupteingang gibt es eine moderne Klingel- und Gegensprechanlage, die Sicherheit für die Bewohner bietet.

Das Appartement ist vermietet und die Pauschalmiete beträgt 530 Euro pro Monat. Da es sich um eine Pauschalmiete handelt, erspart sich der neue Eigentümer die jährliche Abrechnung der Nebenkosten und hat damit eine Arbeitserleichterung. Die Wohnung wird inklusive aller Möbel vermietet und verkauft. Es handelt sich um einen ruhigen, ordentlichen Mieter, der seit über 5 Jahren in der Wohnung wohnt.

Ausstattung

Der Flur und der Wohn- Schlafbereich des Appartements ist mit Parkett ausgestattet. Das Duschbad ist gefliest.

Es sind in allen Zimmern Lampen vorhanden.

Durch die Möblierung ergeben sich weitere Ausstattungsmerkmale:

Wohn- Schlafbereich:

Ein Doppelbett (1,40 x 2 m),

Ein 2-Sitzer-Sofa,

Eine Schrankwand mit Vitrine,

Zwei Kleiderschränke,

Ein kleiner Teppich,

Ein Bürostuhl,

Ein Ikea-Sessel mit Fußbank,

Ein Wohnzimmertisch aus Glas,

Ein Wandspiegel,

Eine Stehlampe,

Eine Einbauküchenzeile mit Herd, Kühlschrank, Spüle, Abzugshaube und Schränken,

Ein Küchentisch mit 2 Hockern,

In der Küchenzeile: Geschirr, Besteck, Tassen, Töpfe (3), Pfannen (3),

Ein Bügeleisen,

Ein Staubsauger,

Zwei Aufbewahrungsboxen,

Zwei Jalousien und 3 Gardinen.

Flurbereich:

Ein großer Einbauschrank,

Ein kleines weißes Schränkchen.

Bad:

Ein neuer Lüfter (eingebaut 2020)

Eine neue Duschbrause (erneuert 2020)

Küche:

Eine neue Küchenspülenamatur ca. 2020.

Fußboden:

Parkett, Fliesen

Weitere Ausstattung:

Keller, Duschbad, Einbauküche

Sonstiges

Das Inserat wird schon jetzt Ende Dezember 2025 veröffentlicht, aber aufgrund der Vermietung ist eine Besichtigung frühestens im Januar 2026 möglich.

Ich bitte um Verständnis, dass ich gern schriftliche und nicht telefonische Anfragen hätte.

Das Hausgeld von 171 Euro/mtl. umfasst sowohl Gaskosten, Wasserkosten, Müllkosten, als auch sämtliche andere Nebenkosten, die zur Pflege und Aufrechterhaltung dieser Anlage nötig sind. Außerdem ist in dem Hausgeld auch ein Anteil Instandhaltungsrücklage enthalten.

Lage

Das Haus und das hier angebotene Appartement befinden sich im Stadtteil St. Lorenz in Lübeck. Es gibt eine sehr gute Busanbindung und in wenigen Minuten sind alle nötigen Geschäfte und Einrichtungen zu erreichen. Mit dem Bus oder dem Fahrrad ist man in wenigen Minuten am Hauptbahnhof, am ZOB und in der Innenstadt Lübecks. Dies ist ideal, denn von hier aus gelangt man leicht in jeden Stadtteil Lübecks. Da Lübeck nicht nur eine sehr alte Stadt ist, sondern heute auch eine beliebte Stadt für Studenten, ist das Appartement jeder Zeit leicht neu zu vermieten und es wird daher niemals einen Leerstand geben. Viele Anfragen habe ich in der Vergangenheit auch von einigen dort ansässigen Unternehmen bekommen, die das Appartement gern auf Zeit für ihre Auszubildenden oder Mitarbeiter mieten wollten.

Infrastruktur:

Apotheke, Lebensmittel-Discount, Allgemeinmediziner, Kindergarten, Grundschule, Hauptschule, Öffentliche Verkehrsmittel

Exposé - Energieausweis

Energieausweistyp	Bedarfsausweis
Erstellungsdatum	ab 1. Mai 2014
Endenergiebedarf	100,10 kWh/(m²a)
Energieeffizienzklasse	D

Exposé - Galerie



Haupteingang Bild 2

Exposé - Galerie



Weitere Ansicht Gebäudekomplex



Hinterer Eingang Bild 1

Exposé - Galerie



Hinterer Eingang Bild 2



Straßenansicht

Exposé - Galerie



Haustür Haupteingang



Haustür innen, Haupteingang

Exposé - Galerie



Eingangsbereich Erdgeschoss



Großes Treppenhaus

Exposé - Galerie



Treppenhaus 1. OG

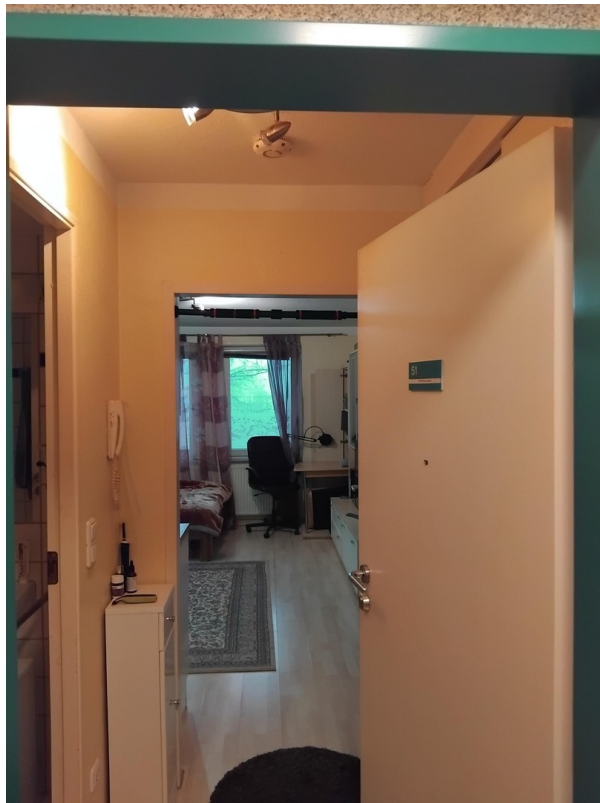


Eingang Appartements

Exposé - Galerie



Flur Appartements



Wohnungstür Appartement

Exposé - Galerie



Vorflur mit Einbauschränk



Duschbad Bild 1

Exposé - Galerie



Duschbad Bild 2



Blick auf den Flur u. Küche

Exposé - Galerie



Küchenzeile



Wohn- Schlafbereich 1

Exposé - Galerie



Wohn- Schlafbereich 2



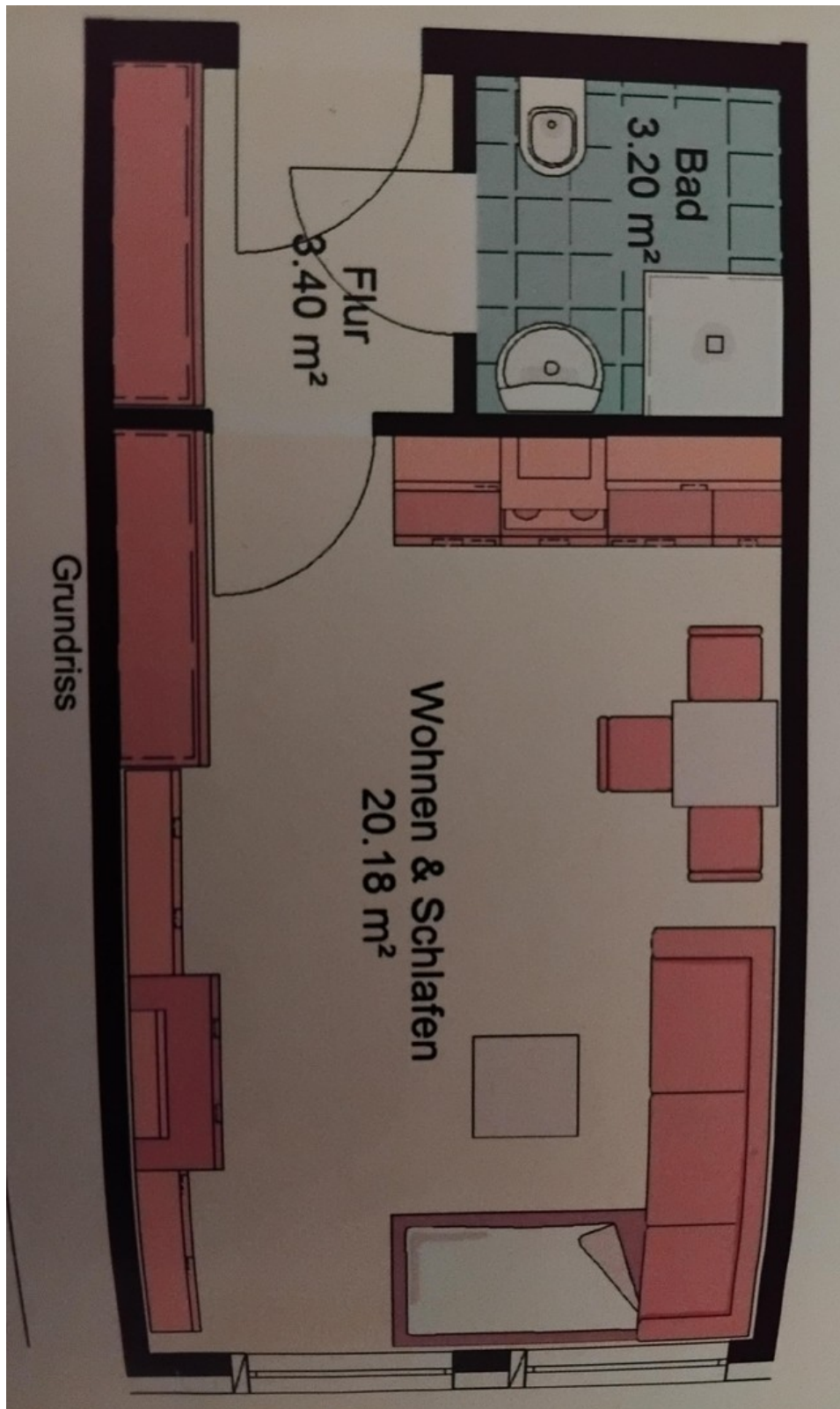
Schrankwand mit Vitrine

Exposé - Galerie



Kleiderschrank (hinter Tür)

Exposé - Grundrisse



Exposé - Grundrisse



Exposé - Anhänge

1.

ENERGIEAUSWEIS für Wohngebäude

gemäß den §§ 16 ff. der Energieeinsparverordnung (EnEV) vom ¹ 18.11.2013


Registriernummer ² SH-2018-002006607

(oder: "Registriernummer wurde beantragt am ...")

Gültig bis: 03.07.2028

1

Gebäude

Gebäudetyp	Mehrfamilienhaus		
Adresse	Teutonenweg 1, 23558 Lübeck		
Gebäudeteil	Ganzes Gebäude		
Baujahr Gebäude ³	1996		
Baujahr Wärmeerzeuger ^{3, 4}	2015		
Anzahl Wohnungen	108		
Gebäudenutzfläche (A _N)	3709 m ²	<input type="checkbox"/> nach § 19 EnEV aus der Wohnfläche ermittelt	
Wesentliche Energieträger für Heizung und Warmwasser ³	Erdgas/Flüssiggas		
Erneuerbare Energien	Art: keine	Verwendung: keine	
Art der Lüftung/Kühlung	<input checked="" type="checkbox"/> Fensterlüftung <input type="checkbox"/> Lüftungsanlage mit Wärmerückgewinnung <input type="checkbox"/> Anlage zur Kühlung <input type="checkbox"/> Schachtlüftung <input type="checkbox"/> Lüftungsanlage ohne Wärmerückgewinnung		
Anlass der Ausstellung des Energieausweises	<input type="checkbox"/> Neubau <input type="checkbox"/> Modernisierung (Änderung/Erweiterung) <input checked="" type="checkbox"/> Sonstiges (freiwillig) <input type="checkbox"/> Vermietung/Verkauf		

Hinweise zu den Angaben über die energetische Qualität des Gebäudes

Die energetische Qualität eines Gebäudes kann durch die Berechnung des **Energiebedarfs** unter Annahme von standardisierten Randbedingungen oder durch die Auswertung des **Energieverbrauchs** ermittelt werden. Als Bezugsfläche dient die energetische Gebäudenutzfläche nach der EnEV, die sich in der Regel von den allgemeinen Wohnflächenangaben unterscheidet. Die angegebenen Vergleichswerte sollen überschlägige Vergleiche ermöglichen (**Erläuterungen - siehe Seite 5**). Teil des Energieausweises sind die Modernisierungsempfehlungen (Seite 4).

- ☒ Der Energieausweis wurde auf der Grundlage von Berechnungen des **Energiebedarfs** erstellt (Energiebedarfsausweis). Die Ergebnisse sind auf **Seite 2** dargestellt. Zusätzliche Informationen zum Verbrauch sind freiwillig.
- ☐ Der Energieausweis wurde auf der Grundlage von Auswertungen des **Energieverbrauchs** erstellt (Energieverbrauchsausweis). Die Ergebnisse sind auf **Seite 3** dargestellt.

Datenerhebung Bedarf/Verbrauch durch ☒ Eigentümer ☐ Aussteller

☐ Dem Energieausweis sind zusätzliche Informationen zur energetischen Qualität beigelegt (freiwillige Angabe).

Hinweise zur Verwendung des Energieausweises

Der Energieausweis dient lediglich der Information. Die Angaben im Energieausweis beziehen sich auf das gesamte Gebäude oder den oben bezeichneten Gebäudeteil. Der Energieausweis ist lediglich dafür gedacht, einen überschlägigen Vergleich von Gebäuden zu ermöglichen.

Aussteller

Dipl.-Ing. der Versorgungstechnik (FH) Ulrich Biederbeck
Biederbeck, Minol Messtechnik
Nikolaus-Otto-Str. 25
70771 Leinfelden-Echterdingen

04.07.2018

Ausstellungsdatum

Unterschrift des Ausstellers

¹ Datum der angewendeten EnEV, gegebenenfalls angewendeten Änderungsverordnung zur EnEV
Registriernummer (§ 17 Absatz 4 Satz 4 und 5 EnEV) ist das Datum der Antragstellung einzutragen; die Registriernummer ist nach deren Eingang nachträglich einzusetzen.

³ Mehrfachangaben möglich

² Bei nicht rechtzeitiger Zuteilung der
Registriernummer ist nach deren Eingang
⁴ bei Wärmenetzen Baujahr der Übergabestation

ENERGIEAUSWEIS für Wohngebäude

gemäß den §§ 16 ff. der Energieeinsparverordnung (EnEV) vom ¹ 18.11.2013

Berechneter Energiebedarf des Gebäudes

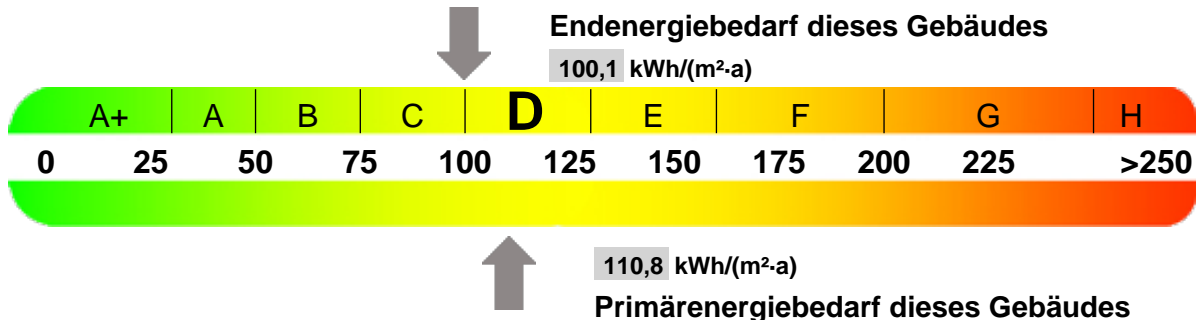
Registriernummer ² SH-2018-002006607

(oder: "Registriernummer wurde beantragt am ...")

2

Energiebedarf

CO₂-Emissionen ³ kg/(m²·a)



Anforderungen gemäß EnEV ⁴

Primärenergiebedarf

Ist-Wert kWh/(m²·a) Anforderungswert kWh/(m²·a)

Energetische Qualität der Gebäudehülle H_T'

Ist-Wert W/(m²·K) Anforderungswert W/(m²·K)

Sommerlicher Wärmeschutz (bei Neubau) ☐ eingehalten

Für Energiebedarfsberechnungen verwendetes Verfahren

- ☒ Verfahren nach DIN V 4108-6 und DIN V 4701-10
- ☐ Verfahren nach DIN V 18599
- ☐ Regelung nach § 3 Absatz 5 EnEV
- ☒ Vereinfachungen nach § 9 Absatz 2 EnEV

Endenergiebedarf dieses Gebäudes [Pflichtangabe in Immobilienanzeigen]

100,1 kWh/(m²·a)

Angaben zum EEWärmeG ⁵

Nutzung erneuerbarer Energien zur Deckung des Wärme- und Kältebedarfs auf Grund des Erneuerbare-Energien-Wärmegesetzes (EEWärmeG)

Art:		Deckungsanteil:	%
			%
			%

Ersatzmaßnahmen ⁶

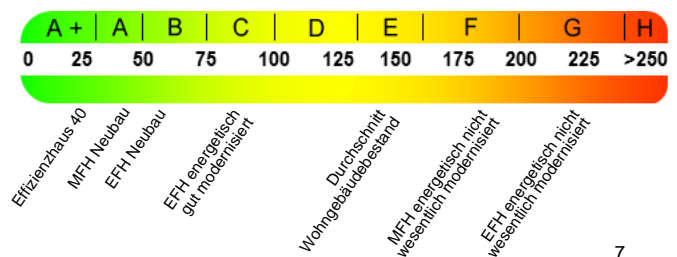
Die Anforderungen des EEWärmeG werden durch die Ersatzmaßnahme nach § 7 Absatz 1 Nummer 2 EEWärmeG erfüllt.

- ☐ Die nach § 7 Absatz 1 Nummer 2 EEWärmeG verschärften Anforderungswerte der EnEV sind eingehalten.
- ☐ Die in Verbindung mit § 8 EEWärmeG um % verschärften Anforderungswerte der EnEV sind eingehalten.

Verschärfter Anforderungswert Primärenergiebedarf: 0 kWh/(m²·a)

Verschärfter Anforderungswert für die energetische Qualität der Gebäudehülle H_T': 0 W/(m²·K)

Vergleichswerte Endenergie



Erläuterungen zum Berechnungsverfahren

Die Energieeinsparverordnung lässt für die Berechnung des Energiebedarfs unterschiedliche Verfahren zu, die im Einzelfall zu unterschiedlichen Ergebnissen führen können. Insbesondere wegen standardisierter Randbedingungen erlauben die angegebenen Werte keine Rückschlüsse auf den tatsächlichen Energieverbrauch. Die ausgewiesenen Bedarfswerte der Skala sind spezifische Werte nach der EnEV pro Quadratmeter Gebäudenutzfläche (A_N), die im Allgemeinen größer ist als die Wohnfläche des Gebäudes.

¹ siehe Fußnote 1 auf Seite 1 des Energieausweises
Angabe

⁴ nur bei Neubau sowie bei Modernisierung im Fall des § 16 Absatz 1 Satz 3 EnEV
⁶ nur bei Neubau im Fall der Anwendung von § 7 Absatz 1 Nummer 2 EEWärmeG

² siehe Fußnote 2 auf Seite 1 des Energieausweises
⁵ nur bei Neubau

³ freiwillige

⁷ EFH: Einfamilienhaus, MFH: Mehrfamilienhaus

ENERGIEAUSWEIS für Wohngebäude

gemäß den §§ 16 ff. der Energieeinsparverordnung (EnEV) vom ¹ 18.11.2013

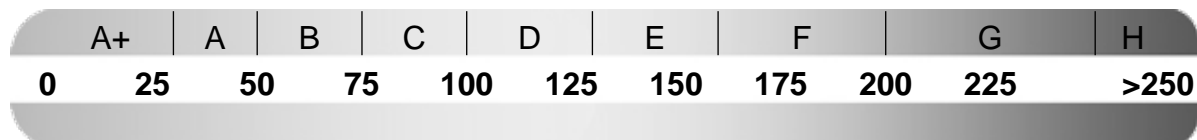
Erfasster Energieverbrauch des Gebäudes

Registriernummer ² SH-2018-002006607

(oder: "Registriernummer wurde beantragt am ...")

3

Energieverbrauch



Endenergieverbrauch dieses Gebäudes

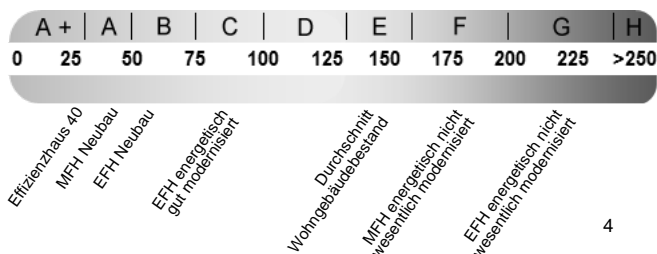
[Pflichtangabe in Immobilienanzeigen]

kWh/(m²·a)

Verbrauchserfassung - Heizung und Warmwasser

Zeitraum		Energieträger ³	Primär- energie- faktor	Energieverbrauch [kWh]	Anteil Warmwasser [kWh]	Anteil Heizung [kWh]	Klima- faktor
von	bis						

Vergleichswerte Endenergie



Die modellhaft ermittelten Vergleichswerte beziehen sich auf Gebäude, in denen die Wärme für Heizung und Warmwasser durch Heizkessel im Gebäude bereitgestellt wird.

Soll ein Energieverbrauch eines mit Fern- oder Nahwärme beheizten Gebäudes verglichen werden, ist zu beachten, dass hier normalerweise ein um 15 bis 30 % geringerer Energieverbrauch als bei vergleichbaren Gebäuden mit Kesselheizung zu erwarten ist.

Erläuterungen zum Verfahren

Das Verfahren zur Ermittlung des Energieverbrauchs ist durch die Energiesparverordnung vorgegeben. Die Werte der Skala sind spezifische Werte pro Quadratmeter Gebäudenutzfläche (A_N) nach der Energieeinsparverordnung, die im Allgemeinen größer ist als die Wohnfläche des Gebäudes. Der tatsächliche Energieverbrauch einer Wohnung oder eines Gebäudes weicht insbesondere wegen des Witterungseinflusses und sich ändernden Nutzerverhaltens vom angegebenen Energieverbrauch ab.

¹ siehe Fußnote 1 auf Seite 1 des Energieausweises
auch Leerstandszuschläge, Warmwasser- oder Kühlpauschale in kWh

² siehe Fußnote 2 auf Seite 1 des Energieausweises

⁴ EFH: Einfamilienhaus, MFH: Mehrfamilienhaus

³ gegebenenfalls

ENERGIEAUSWEIS für Wohngebäude

gemäß den §§ 16 ff. der Energieeinsparverordnung (EnEV) vom ¹ 18.11.2013

Empfehlungen des Ausstellers

Registriernummer ² SH-2018-002006607

(oder: "Registriernummer wurde beantragt am ...")

4

Empfehlungen zur kostengünstigen Modernisierung

Maßnahmen zur kostengünstigen Verbesserung der Energieeffizienz sind ☒ möglich ☐ nicht möglich

Empfohlene Modernisierungsmaßnahmen

Nr.	Bau- oder Anlagenteile	Maßnahmenbeschreibung in einzelnen Schritten	empfohlen		(freiwillige Angaben)	
			in Zusammenhang mit größerer Modernisierung	als Einzelmaßnahme	geschätzte Amortisationszeit	geschätzte Kosten pro eingesparte Kilowattstunde Endenergie
1	Sonstiges	Gebäudehülle: Expertenrat vor Ort, ingenieurtechnische Energieberatung vor Ort	<input type="checkbox"/>	<input checked="" type="checkbox"/>		
2	Sonstiges	Thermografische Untersuchung der Gebäudehülle	<input type="checkbox"/>	<input checked="" type="checkbox"/>		
3	Sonstiges	Anlagentechnik: Expertenrat vor Ort, ingenieurtechnische Energieberatung vor Ort	<input type="checkbox"/>	<input checked="" type="checkbox"/>		

☐ weitere Empfehlungen auf gesondertem Blatt

Hinweis: Modernisierungsempfehlungen für das Gebäude dienen lediglich der Information. Sie sind nur kurz gefasste Hinweise und kein Ersatz für eine Energieberatung.

Genauere Angaben zu den Empfehlungen sind erhältlich bei/unter:

<http://www.bbsr-energieeinsparung.de>

Ergänzende Erläuterungen zu den Angaben im Energieausweis (Angaben freiwillig)

Für eine genauere energetische Beurteilung des Gesamtobjekts und insbesondere für die Planung geeigneter und wirtschaftlich sinnvoller Modernisierungsmaßnahmen empfehlen wir eine ingenieurtechnische Energieberatung vor Ort eines qualifizierten und erfahrenen Fachingenieurs oder Architekten.

¹ siehe Fußnote 1 auf Seite 1 des Energieausweises

² siehe Fußnote 2 auf Seite 1 des Energieausweises

ENERGIEAUSWEIS für Wohngebäude

gemäß den §§ 16 ff. der Energieeinsparverordnung (EnEV) vom ¹ 18.11.2013

Erläuterungen

5

Angabe Gebäudeteil - Seite 1

Bei Wohngebäuden, die zu einem nicht unerheblichen Anteil zu anderen als Wohnzwecken genutzt werden, ist die Ausstellung des Energieausweises gemäß dem Muster nach Anlage 6 auf den Gebäudeteil zu beschränken, der getrennt als Wohngebäude zu behandeln ist (siehe im Einzelnen § 22 EnEV). Dies wird im Energieausweis durch die Angabe "Gebäudeteil" deutlich gemacht.

Erneuerbare Energien - Seite 1

Hier wird darüber informiert, wofür und in welcher Art erneuerbare Energien genutzt werden. Bei Neubauten enthält Seite 2 (Angaben zum EEWärmeG) dazu weitere Angaben.

Energiebedarf - Seite 2

Der Energiebedarf wird hier durch den Jahres-Primärenergiebedarf und den Endenergiebedarf dargestellt. Diese Angaben werden rechnerisch ermittelt. Die angegebenen Werte werden auf der Grundlage der Bauunterlagen bzw. gebäudebezogener Daten und unter Annahme von standardisierten Randbedingungen (z.B. standardisierte Klimadaten, definiertes Nutzerverhalten, standardisierte Innentemperatur und innere Wärmegevinne usw.) berechnet. So lässt sich die energetische Qualität des Gebäudes unabhängig vom Nutzerverhalten und von der Wetterlage beurteilen. Insbesondere wegen der standardisierten Randbedingungen erlauben die angegebenen Werte keine Rückschlüsse auf den tatsächlichen Energieverbrauch.

Primärenergiebedarf - Seite 2

Der Primärenergiebedarf bildet die Energieeffizienz des Gebäudes ab. Er berücksichtigt neben der Endenergie auch die so genannte "Vorkette" (Erkundung, Gewinnung, Verteilung, Umwandlung) der jeweils eingesetzten Energieträger (z.B. Heizöl, Gas, Strom, erneuerbare Energien etc.). Ein kleiner Wert signalisiert einen geringen Bedarf und damit eine hohe Energieeffizienz sowie eine die Ressourcen und die Umwelt schonende Energienutzung. Zusätzlich können die mit dem Energiebedarf verbundenen CO₂-Emissionen des Gebäudes freiwillig angegeben werden.

Energetische Qualität der Gebäudehülle - Seite 2

Angegeben ist der spezifische, auf die wärmeübertragende Umfassungsfläche bezogene Transmissionswärmeverlust (Formelzeichen in der EnEV: H_T). Er beschreibt die durchschnittliche energetische Qualität aller wärmeübertragenden Umfassungsflächen (Außenwände, Decken, Fenster etc.) eines Gebäudes. Ein kleiner Wert signalisiert einen guten baulichen Wärmeschutz. Außerdem stellt die EnEV Anforderungen an den sommerlichen Wärmeschutz (Schutz vor Überhitzung) eines Gebäudes.

Endenergiebedarf - Seite 2

Der Endenergiebedarf gibt die nach technischen Regeln berechnete, jährlich benötigte Energiemenge für Heizung, Lüftung und Warmwasserbereitung an. Er wird unter Standardklima- und Standardnutzungsbedingungen errechnet und ist ein Indikator für die Energieeffizienz eines Gebäudes und seiner Anlagentechnik. Der Endenergiebedarf ist die Energiemenge, die dem Gebäude unter der Annahme von standardisierten Bedingungen und unter Berücksichtigung der Energieverluste zugeführt werden muss, damit die standardisierte Innentemperatur, der Warmwasserbedarf und die notwendige Lüftung sichergestellt werden können. Ein kleiner Wert signalisiert einen geringen Bedarf und damit eine hohe Energieeffizienz.

Angaben zum EEWärmeG - Seite 2

Nach dem EEWärmeG müssen Neubauten in bestimmtem Umfang erneuerbare Energien zur Deckung des Wärme- und Kältebedarfs nutzen. In dem Feld "Angaben zum EEWärmeG" sind die Art der eingesetzten erneuerbaren Energien und der prozentuale Anteil der Pflichterfüllung abzulesen. Das Feld "Ersatzmaßnahmen" wird ausgefüllt, wenn die Anforderungen des EEWärmeG teilweise oder vollständig durch Maßnahmen zur Einsparung von Energie erfüllt werden. Die Angaben dienen gegenüber der zuständigen Behörde als Nachweis des Umfangs der Pflichterfüllung durch die Ersatzmaßnahme und der Einhaltung der für das Gebäude geltenden verschärften Anforderungswerte der EnEV.

Endenergieverbrauch - Seite 3

Der Endenergieverbrauch wird für das Gebäude auf der Basis der Abrechnungen von Heiz- und Warmwasserkosten nach der Heizkostenverordnung oder auf Grund anderer geeigneter Verbrauchsdaten ermittelt. Dabei werden die Energieverbrauchsdaten des gesamten Gebäudes und nicht der einzelnen Wohneinheiten zugrunde gelegt. Der erfasste Energieverbrauch für die Heizung wird anhand der konkreten örtlichen Wetterdaten und mithilfe von Klimafaktoren auf einen deutschlandweiten Mittelwert umgerechnet. So führt beispielsweise ein hoher Verbrauch in einem einzelnen harten Winter nicht zu einer schlechteren Beurteilung des Gebäudes. Der Endenergieverbrauch gibt Hinweise auf die energetische Qualität des Gebäudes und seiner Heizungsanlage. Ein kleiner Wert signalisiert einen geringen Verbrauch. Ein Rückschluss auf den künftig zu erwartenden Verbrauch ist jedoch nicht möglich; insbesondere können die Verbrauchsdaten einzelner Wohneinheiten stark differieren, weil sie von der Lage der Wohneinheiten im Gebäude, von der jeweiligen Nutzung und dem individuellen Verhalten der Bewohner abhängen. Im Fall längerer Leerstände wird hierfür ein pauschaler Zuschlag rechnerisch bestimmt und in die Verbrauchserfassung einbezogen. Im Interesse der Vergleichbarkeit wird bei dezentralen, in der Regel elektrisch betriebenen Warmwasseranlagen der typische Verbrauch über eine Pauschale berücksichtigt. Gleiches gilt für den Verbrauch von eventuell vorhandenen Anlagen zur Raumkühlung. Ob und inwieweit die genannten Pauschalen in die Erfassung eingegangen sind, ist der Tabelle "Verbrauchserfassung" zu entnehmen.

Primärenergieverbrauch - Seite 3

Der Primärenergieverbrauch geht aus dem für das Gebäude ermittelten Endenergieverbrauch hervor. Wie der Primärenergiebedarf wird er mithilfe von Umrechnungsfaktoren ermittelt, die die Vorkette der jeweils eingesetzten Energieträger berücksichtigen.

Pflichtangaben für Immobilienanzeigen - Seite 2 und 3

Nach der EnEV besteht die Pflicht, in Immobilienanzeigen die in § 16a Absatz 1 genannten Angaben zu machen. Die dafür erforderlichen Angaben sind dem Energieausweis zu entnehmen, je nach Ausweisart der Seite 2 oder 3.

Vergleichswerte - Seite 2 und 3

Die Vergleichswerte auf Endenergieebene sind modellhaft ermittelte Werte und sollen lediglich Anhaltspunkte für grobe Vergleiche der Werte dieses Gebäudes mit den Vergleichswerten anderer Gebäude sein. Es sind Bereiche angegeben, innerhalb derer ungefähr die Werte für die einzelnen Vergleichskategorien liegen.

¹ siehe Fußnote 1 auf Seite 1 des Energieausweises