

Exposé

Mehrfamilienhaus in Neustrelitz

Renditeobjekt Neustrelitz



Objekt-Nr. OM-414843

Mehrfamilienhaus

Verkauf: **688.000 €**

Ansprechpartner:
Andre Tonne

17235 Neustrelitz
Mecklenburg-Vorpommern
Deutschland

Baujahr	1900	Sonstige Flächen	148,00 m ²
Grundstücksfläche	2.323,00 m ²	Stellplätze	9
Etagen	3	Heizung	Fußbodenheizung
Wohnfläche	495,00 m ²	Nettomiete Soll	43.036
Energieträger	Gas	Nettomiete Ist	43.036
Übernahme	Nach Vereinbarung	X-fache Mieteinn.	15,99
Modernisierung Jahr	2010	BK umgelegt	25.743 €
Zustand	gepflegt	Nicht umlegbare BK	5.161 €
Etage	2. OG	Preis pro Parkfläche	25 €
Gesamtfläche	495,00 m ²	Anzahl Einheiten	8

Exposé - Beschreibung

Objektbeschreibung

Diese charmanten 8 Wohnungen im Herzen von 17235 Neustrelitz verbinden historischen Charakter mit Komfort und bietet den idealen Rückzugsort für jeden Mietinteressenten. Die angenehme Ruhe und der große dazugehörige Garten bietet jedem Mieter Rückzugsmöglichkeiten.

Ausstattung

Fußboden:

Laminat, Fliesen

Weitere Ausstattung:

Garten, Vollbad, Duschbad

Lage

Das Stadtzentrum liegt ca. 250 m entfernt und jede sonst noch benötigte Infrastruktur ist fußläufig erreichbar.

Infrastruktur:

Apotheke, Lebensmittel-Discount, Allgemeinmediziner, Kindergarten, Grundschule, Realschule, Gymnasium, Gesamtschule, Öffentliche Verkehrsmittel

Exposé - Energieausweis

Energieausweistyp	Verbrauchsausweis
Erstellungsdatum	ab 1. Mai 2014
Endenergieverbrauch	136,90 kWh/(m²a)
Energieeffizienzklasse	E

Exposé - Galerie



Straßenansicht 2

Exposé - Galerie



Innenhof Ansicht 1



Innenhof Ansicht 2

Exposé - Galerie



Gartenansicht



Vogelperspektive Grundstück

Exposé - Galerie

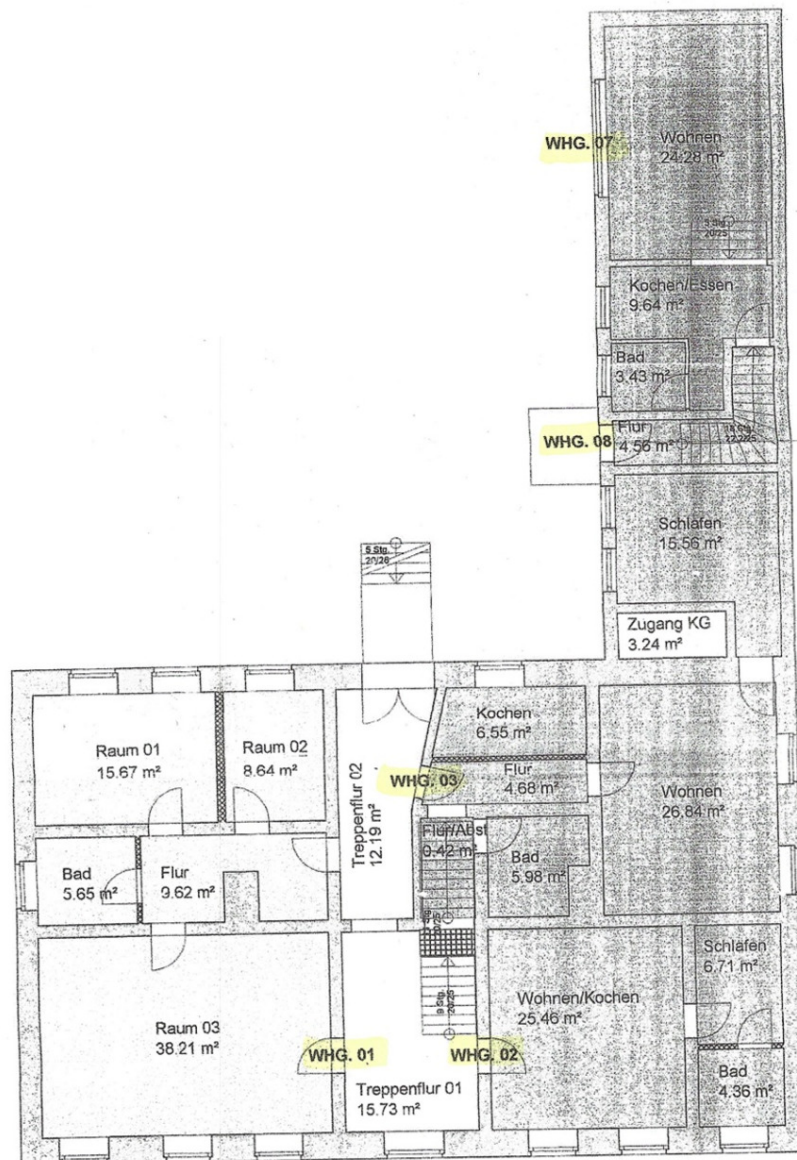


Stadtzentrum



Glammi

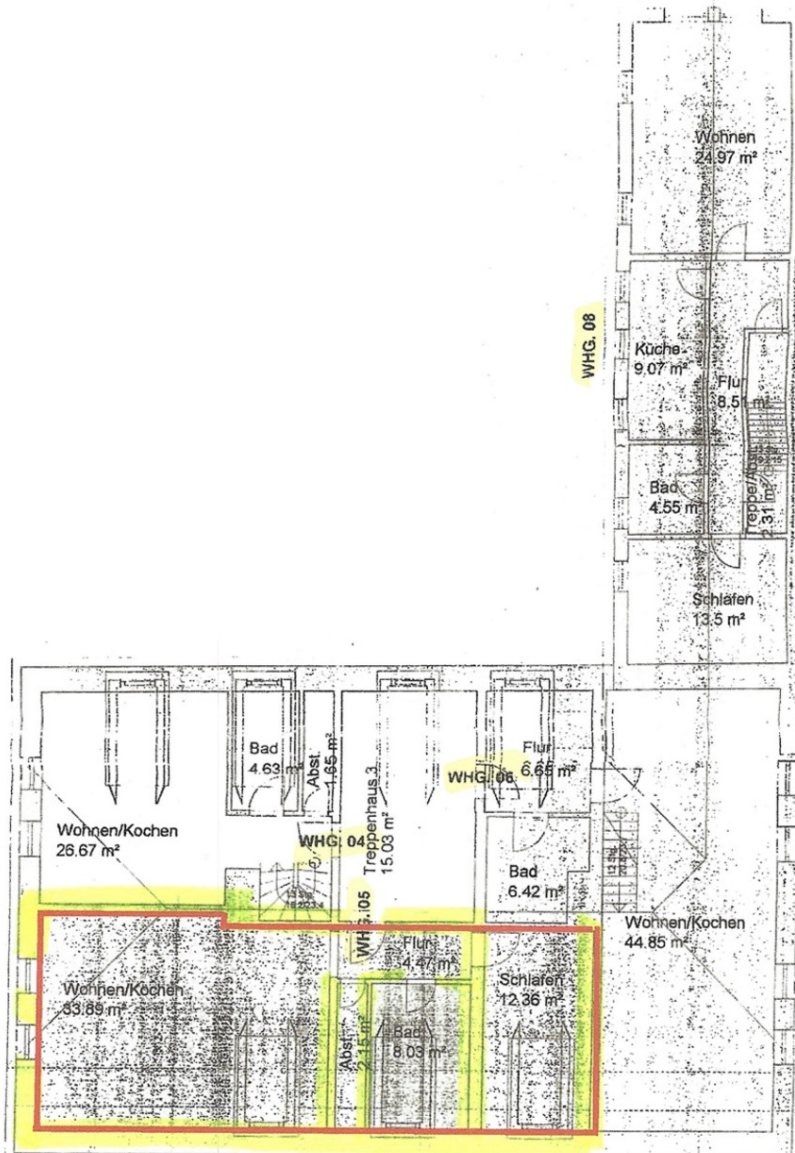
Exposé - Grundrisse



Der Bauherr Der Architekt

Architekt	MÜHLENSTRASSE 11 - 17235 NEUSTRELITZ		
Bauherr	Bauherrengemeinschaft S T M MÜHLENSTRASSE 11 - 17235 NEUSTRELITZ		
Projekt	Mod. eines Mehrfamilienhauses MÜHLENSTRASSE 11 - 17235 NEUSTRELITZ		
Bauteil	ERDGESCHOSS		
Maßstab	1 : 100	Plan-Nr.	
Zeichnung		Datum	22.07.02

Exposé - Grundrisse

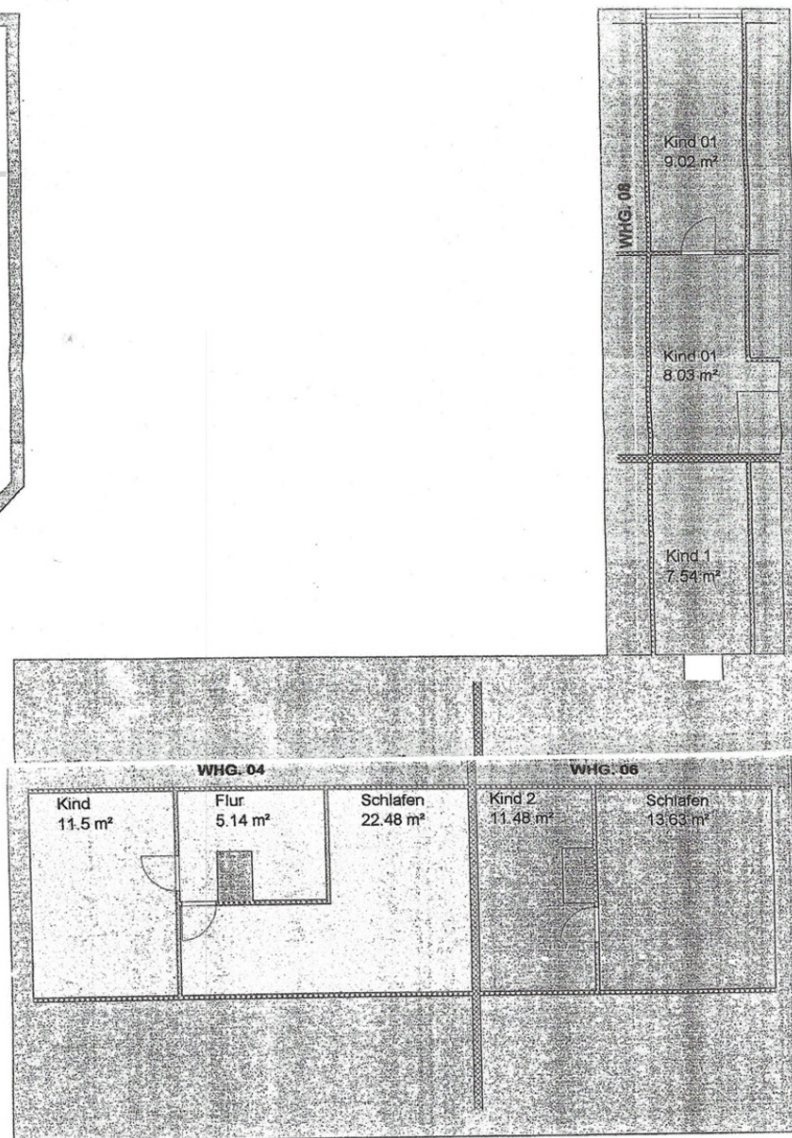
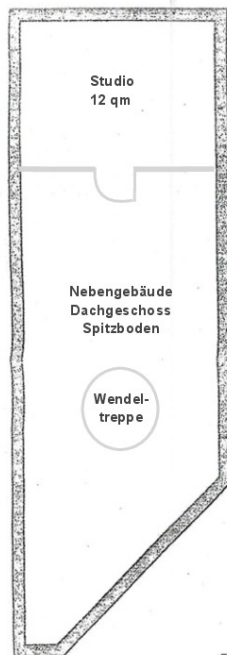


Der Baubehör:

Architekt:

Architekt	MÜHLENSTRASSE 11 - 17235 NEUSTRELITZ
Bauherr	Bauherrngemeinschaft S T M MÜHLENSTRASSE 11 - 17235 NEUSTRELITZ
Projekt	Mod. eines Mehrfamilienhauses MÜHLENSTRASSE 11 - 17235 NEUSTRELITZ
Bauteil	OBERGESCHOSS

Exposé - Grundrisse



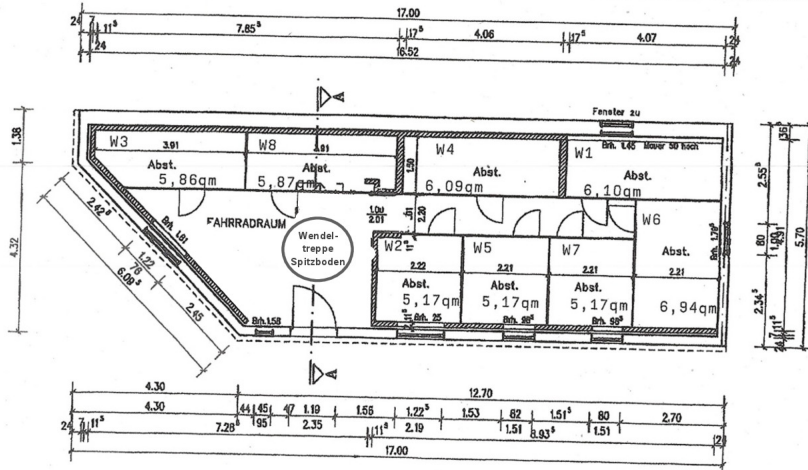
Der Bauherr Der Architekt

Architekt	MÜHLENSTRASSE 11 - 17235 NEUSTRELITZ		
Bauherr	Bauherrengemeinschaft S T M MÜHLENSTRASSE 11 - 17235 NEUSTRELITZ		
Projekt	Mod. eines Mehrfamilienhauses MÜHLENSTRASSE 11 - 17235 NEUSTRELITZ		
Bauteil	Spitzboden		
Maßstab	1 : 100	Plan-Nr.	
Zeichnung		Datum	22.07.02

Exposé - Grundrisse

Nebengebäude (Abstellräume, Fahrradraum, Studio)

!!!!!! Raumhöhe 3,10m-----Die Beschriftungen sind mit W1 bis W8 durchzuführen!!!!!!



Objekt:
Umbau Wohnhaus Muehlenstraße 11
in 17235 Neustrelitz
Darstellung:

Exposé - Anhänge

1. Angaben Wohnungsgrößen
2. Energieausweis

Vollvermietung stand 17.12.2025

Wohnung 1: EG links 77,56 qm

Wohnung 2: EG rechts 36,46 qm

Wohnung 3: EG rechts Innenhof 60,55 qm

Wohnung 4: 1 OG links 56,22 qm

Wohnung 5: DG Links 54,25 qm

Wohnung 6: DG rechts 85,41qm

Wohnung 7: EG Hof 35,59 qm

Wohnung 8: 1 OG und DG Hof 88,90 qm

ENERGIEAUSWEIS für Wohngebäude

gemäß den §§ 16 ff. Energieeinsparverordnung (EnEV) vom ¹ 18. November 2013


Gültig bis: **01.09.2029**

Registriernummer ²

MV-2019-002860233

1

Gebäude

Gebäudetyp	Mehrfamilienhaus		
Adresse	17235 Neustrelitz		
Gebäudeteil	Gesamtes Gebäude		
Baujahr Gebäude ³	1900		
Baujahr Wärmeerzeuger ^{3, 4}	2014		
Anzahl Wohnungen	8		
Gebäudenutzfläche (A _N)	495 m ²	<input checked="" type="checkbox"/> nach § 19 EnEV aus der Wohnfläche ermittelt	
Wesentliche Energieträger für Heizung und Warmwasser ³	KWK, regenerativ		
Erneuerbare Energien	Art:	Verwendung:	
Art der Lüftung / Kühlung	<input checked="" type="checkbox"/> Fensterlüftung <input type="checkbox"/> Lüftungsanlage mit Wärmerückgewinnung <input type="checkbox"/> Anlage zur Kühlung <input type="checkbox"/> Schachtlüftung <input type="checkbox"/> Lüftungsanlage ohne Wärmerückgewinnung		
Anlass der Ausstellung des Energieausweises	<input type="checkbox"/> Neubau <input type="checkbox"/> Modernisierung (Änderung / Erweiterung) <input type="checkbox"/> Sonstiges (freiwillig) <input checked="" type="checkbox"/> Vermietung / Verkauf		

Hinweise zu den Angaben über die energetische Qualität des Gebäudes

Die energetische Qualität eines Gebäudes kann durch die Berechnung des **Energiebedarfs** unter Annahme von standardisierten Randbedingungen oder durch die Auswertung des **Energieverbrauchs** ermittelt werden. Als Bezugsfläche dient die energetische Gebäudenutzfläche nach der EnEV, die sich in der Regel von den allgemeinen Wohnflächenangaben unterscheidet. Die angegebenen Vergleichswerte sollen überschlägige Vergleiche ermöglichen (**Erläuterungen – siehe Seite 5**). Teil des Energieausweises sind die Modernisierungsempfehlungen (Seite 4).

☐ Der Energieausweis wurde auf der Grundlage von Berechnungen des **Energiebedarfs** erstellt (Energiebedarfsausweis). Die Ergebnisse sind auf **Seite 2** dargestellt. Zusätzliche Informationen zum Verbrauch sind freiwillig.

☒ Der Energieausweis wurde auf der Grundlage von Auswertungen des **Energieverbrauchs** erstellt (Energieverbrauchsausweis). Die Ergebnisse sind auf **Seite 3** dargestellt.

Datenerhebung Bedarf/Verbrauch durch ☒ Eigentümer ☐ Aussteller

☐ Dem Energieausweis sind zusätzliche Informationen zur energetischen Qualität beigelegt (freiwillige Angabe).

Hinweise zur Verwendung des Energieausweises

Der Energieausweis dient lediglich der Information. Die Angaben im Energieausweis beziehen sich auf das gesamte Wohngebäude oder den oben bezeichneten Gebäudeteil. Der Energieausweis ist lediglich dafür gedacht, einen überschlägigen Vergleich von Gebäuden zu ermöglichen.

Aussteller:

Hauke Runge
KLIMA- BÄDER- NEUE ENERGIEN GmbH
Augustastraße 24
17235 Neustrelitz

Hauke Runge®
KLIMA- BÄDER- NEUE ENERGIEN GmbH
Augustastraße 24
17235 Neustrelitz
Tel. 03981 - 2 38 40 • Fax 03981 - 20 42 56
www.hauke-runge.de

02.09.2019

Ausstellungsdatum

Unterschrift des Ausstellers

¹ Datum der angewendeten EnEV, gegebenenfalls angewendeten Änderungsverordnung zur EnEV der Registriernummer (§ 17 Absatz 4 Satz 4 und 5 EnEV) ist das Datum der Antragstellung einzutragen; die Registriernummer ist nach deren Eingang nachträglich einzusetzen.

³ Mehrfachangaben möglich

² Bei nicht rechtzeitiger Zuteilung
⁴ bei Wärmenetzen Baujahr der Übergabestation

ENERGIEAUSWEIS für Wohngebäude

gemäß den §§ 16 ff. Energieeinsparverordnung (EnEV) vom ¹ 18. November 2013

Berechneter Energiebedarf des Gebäudes

Registriernummer ²

MV-2019-002860233

2

Energiebedarf

CO₂-Emissionen ³ kg/(m²·a)



Anforderungen gemäß EnEV ⁴

Primärenergiebedarf

Ist-Wert kWh/(m²·a) Anforderungswert kWh/(m²·a)

Energetische Qualität der Gebäudehülle H_T'

Ist-Wert W/(m²·K) Anforderungswert W/(m²·K)

Sommerlicher Wärmeschutz (bei Neubau) ☐ eingehalten

Für Energiebedarfsberechnungen verwendetes Verfahren

☐ Verfahren nach DIN V 4108-6 und DIN V 4701-10

☐ Verfahren nach DIN V 18599

☐ Regelung nach § 3 Absatz 5 EnEV

☐ Vereinfachungen nach § 9 Abs. 2 EnEV

Endenergiebedarf dieses Gebäudes

[Pflichtangabe in Immobilienanzeigen]

Angaben zum EEWärmeG ⁵

Nutzung erneuerbarer Energien zur Deckung des Wärme- und Kältebedarfs auf Grund des Erneuerbare-Energien-Wärmegesetzes (EEWärmeG)

Art: Deckungsanteil: %
%
%

Ersatzmaßnahmen ⁶

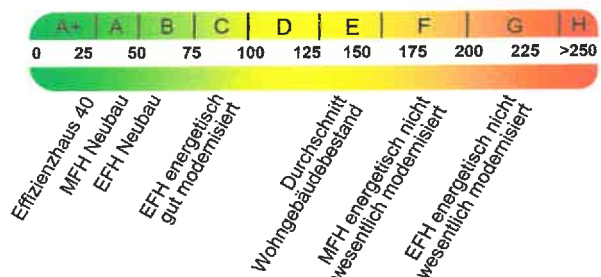
Die Anforderungen des EEWärmeG werden durch die Ersatzmaßnahme nach § 7 Absatz 1 Nummer 2 EEWärmeG erfüllt.

- ☐ Die nach § 7 Absatz 1 Nummer 2 EEWärmeG verschärften Anforderungswerte der EnEV sind eingehalten.
- ☐ Die in Verbindung mit § 8 EEWärmeG um verschärften Anforderungswerte der EnEV sind eingehalten. %

Verschärfter Anforderungswert Primärenergiebedarf: kWh/(m²·a)

Verschärfter Anforderungswert für die energetische Qualität der Gebäudehülle H_T' W/(m²·K)

Vergleichswerte Endenergie



Erläuterungen zum Berechnungsverfahren

Die Energieeinsparverordnung lässt für die Berechnung des Energiebedarfs unterschiedliche Verfahren zu, die im Einzelfall zu unterschiedlichen Ergebnissen führen können. Insbesondere wegen standardisierter Randbedingungen erlauben die angegebenen Werte keine Rückschlüsse auf den tatsächlichen Energieverbrauch. Die ausgewiesenen Bedarfswerte der Skala sind spezifische Werte nach der EnEV pro Quadratmeter Gebäudenutzfläche (A_N), die im Allgemeinen größer ist als die Wohnfläche des Gebäudes.

¹ siehe Fußnote 1 auf Seite 1 des Energieausweises

² siehe Fußnote 2 auf Seite 1 des Energieausweises

³ freiwillige Angabe

⁴ nur bei Neubau sowie bei Modernisierung im Fall des § 16 Absatz 1 Satz 3 EnEV

⁵ nur bei Neubau

⁶ nur bei Neubau im Fall der Anwendung von § 7 Absatz 1 Nummer 2 EEWärmeG

⁷ EFH: Einfamilienhaus, MFH: Mehrfamilienhaus

ENERGIEAUSWEIS für Wohngebäude

gemäß den §§ 16 ff. Energieeinsparverordnung (EnEV) vom ¹ 18. November 2013

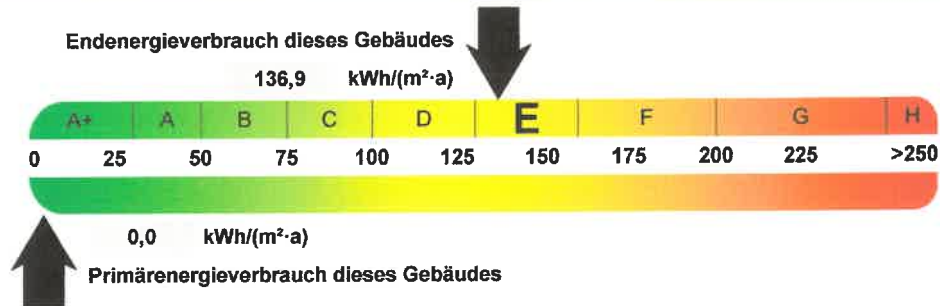
Erfasster Energieverbrauch des Gebäudes

Registriernummer ²

MV-2019-002860233

3

Energieverbrauch



Endenergieverbrauch dieses Gebäudes

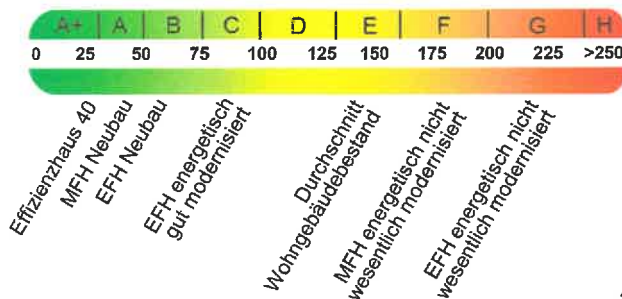
[Pflichtangabe in Immobilienanzeigen]

136,9 kWh/(m²·a)

Verbrauchserfassung - Heizung und Warmwasser

Zeitraum		Energieträger ³	Primär- energie- faktor-	Energieverbrauch [kWh]	Anteil Warmwasser [kWh]	Anteil Heizung [kWh]	Klima- faktor
von	bis						
01.01.2016	31.12.2018	KWK, regenerativ	0,00	234000	42120	191880	1,04

Vergleichswerte Endenergie



Die modellhaft ermittelten Vergleichswerte beziehen sich auf Gebäude, in denen Wärme für Heizung und Warmwasser durch Heizkessel im Gebäude bereitgestellt wird.

Soll ein Energieverbrauch eines mit Fern- oder Nahwärme beheizten Gebäudes verglichen werden, ist zu beachten, dass hier normalerweise ein um 15 - 30 % geringerer Energieverbrauch als bei vergleichbaren Gebäuden mit Kesselheizung zu erwarten ist.

4

Erläuterungen zum Verfahren

Das Verfahren zur Ermittlung des Energieverbrauchs ist durch die Energieeinsparverordnung vorgegeben. Die Werte der Skala sind spezifische Werte pro Quadratmeter Gebäudenutzfläche (A_N) nach der Energieeinsparverordnung, die im Allgemeinen größer ist als die Wohnfläche des Gebäudes. Der tatsächliche Energieverbrauch einer Wohnung oder eines Gebäudes weicht insbesondere wegen des Witterungseinflusses und sich ändernden Nutzerverhaltens vom angegebenen Energieverbrauch ab.

¹ siehe Fußnote 1 auf Seite 1 des Energieausweises

² siehe Fußnote 2 auf Seite 1 des Energieausweises

³ gegebenenfalls auch Leerstandszuschläge, Warmwasser- oder Kühlpauschale in kWh

⁴ EFH: Einfamilienhaus, MFH: Mehrfamilienhaus

ENERGIEAUSWEIS für Wohngebäude

gemäß den §§ 16 ff. Energieeinsparverordnung (EnEV) vom ¹ 18. November 2013

Empfehlungen des Ausstellers

Registriernummer²

MV-2019-002860233

4

Empfehlungen zur kostengünstigen Modernisierung

Maßnahmen zur kostengünstigen Verbesserung der Energieeffizienz sind ☒ möglich ☐ nicht möglich

Empfohlene Modernisierungsmaßnahmen

Nr.	Bau- oder Anlagenteile	Maßnahmenbeschreibung in einzelnen Schritten	empfohlen		(freiwillige Angaben)	
			in Zusammenhang mit größerer Modernisierung	als Einzelmaßnahme	geschätzte Amortisationszeit	geschätzte Kosten pro eingesparte Kilowattstunde Endenergie
1	Hydraulischer Abgleich	Anlage hydraulisch abgleichen	<input type="checkbox"/>	<input checked="" type="checkbox"/>		
2	Hocheffizienzpumpen	Einsatz von Hocheffizienzpumpen	<input type="checkbox"/>	<input checked="" type="checkbox"/>		

☐ weitere Empfehlungen auf gesondertem Blatt

Hinweis: Modernisierungsempfehlungen für das Gebäude dienen lediglich der Information. Sie sind kurz gefasste Hinweise und kein Ersatz für eine Energieberatung.

Genauere Angaben zu den Empfehlungen sind erhältlich bei/unter:

Hauke Runge, KLIMA- BÄDER- NEUE ENERGIEN GmbH
Augustastr. 24, 17235 Neustrelitz

Ergänzende Erläuterungen zu den Angaben im Energieausweis (Angaben freiwillig)

¹ siehe Fußnote 1 auf Seite 1 des Energieausweises

² siehe Fußnote 2 auf Seite 1 des Energieausweises

ENERGIEAUSWEIS für Wohngebäude

gemäß den §§ 16 ff. Energieeinsparverordnung (EnEV) vom ¹ 18. November 2013

Erläuterungen

5

Angabe Gebäudeteil – Seite 1

Bei Wohngebäuden, die zu einem nicht unerheblichen Anteil zu anderen als Wohnzwecken genutzt werden, ist die Ausstellung des Energieausweises gemäß dem Muster nach Anlage 6 auf den Gebäudeteil zu beschränken, der getrennt als Wohngebäude zu behandeln ist (siehe im Einzelnen § 22 EnEV). Dies wird im Energieausweis durch die Angabe „Gebäudeteil“ deutlich gemacht.

Erneuerbare Energien – Seite 1

Hier wird darüber informiert, wofür und in welcher Art erneuerbare Energien genutzt werden. Bei Neubauten enthält Seite 2 (Angaben zum EEWärmeG) dazu weitere Angaben.

Energiebedarf – Seite 2

Der Energiebedarf wird hier durch den Jahres-Primärenergiebedarf und den Endenergiebedarf dargestellt. Diese Angaben werden rechnerisch ermittelt. Die angegebenen Werte werden auf der Grundlage der Bauunterlagen bzw. gebäudebezogener Daten und unter Annahme von standardisierten Randbedingungen (z.B. standardisierte Klimadaten, definiertes Nutzerverhalten, standardisierte Innentemperatur und innere Wärmegevinne usw.) berechnet. So lässt sich die energetische Qualität des Gebäudes unabhängig vom Nutzerverhalten und von der Wetterlage beurteilen. Insbesondere wegen der standardisierten Randbedingungen erlauben die angegebenen Werte keine Rückschlüsse auf den tatsächlichen Energieverbrauch.

Primärenergiebedarf – Seite 2

Der Primärenergiebedarf bildet die Energieeffizienz des Gebäudes ab. Er berücksichtigt neben der Endenergie auch die sogenannte „Vorkette“ (Erkundung, Gewinnung, Verteilung, Umwandlung) der jeweils eingesetzten Energieträger (z.B. Heizöl, Gas, Strom, erneuerbare Energien etc.). Ein kleiner Wert signalisiert einen geringen Bedarf und damit eine hohe Energieeffizienz sowie eine die Ressourcen und die Umwelt schonende Energienutzung. Zusätzlich können die mit dem Energiebedarf verbundenen CO₂-Emissionen des Gebäudes freiwillig angegeben werden.

Energetische Qualität der Gebäudehülle – Seite 2

Angegeben ist der spezifische, auf die wärmeübertragende Umfassungsfläche bezogene Transmissionswärmeverlust (Formelzeichen in der EnEV: H_T). Er beschreibt die durchschnittliche energetische Qualität aller wärmeübertragenden Umfassungsflächen (Außenwände, Decken, Fenster etc.) eines Gebäudes. Ein kleiner Wert signalisiert einen guten baulichen Wärmeschutz. Außerdem stellt die EnEV Anforderungen an den sommerlichen Wärmeschutz (Schutz vor Überhitzung) eines Gebäudes.

Endenergiebedarf – Seite 2

Der Endenergiebedarf gibt die nach technischen Regeln berechnete, jährlich benötigte Energiemenge für Heizung, Lüftung und Warmwasserbereitungen. Er wird unter Standardklima- und Standardnutzungsbedingungen errechnet und ist ein Indikator für die Energieeffizienz eines Gebäudes und seiner Anlagentechnik. Der Endenergiebedarf ist die Energiemenge, die dem Gebäude unter der Annahme von standardisierten Bedingungen und unter Berücksichtigung der Energieverluste zugeführt werden muss, damit die standardisierte Innentemperatur, der Warmwasserbedarf und die notwendige Lüftung sichergestellt werden können. Ein kleiner Wert signalisiert einen geringen Bedarf und damit eine hohe Energieeffizienz.

Angaben zum EEWärmeG – Seite 2

Nach dem EEWärmeG müssen Neubauten in bestimmtem Umfang erneuerbare Energien zur Deckung des Wärme- und Kältebedarfs nutzen. In dem Feld „Angaben zum EEWärmeG“ sind die Art der eingesetzten erneuerbaren Energien und der prozentuale Anteil der Pflichterfüllung abzulesen. Das Feld „Ersatzmaßnahmen“ wird ausgefüllt, wenn die Anforderungen des EEWärmeG teilweise oder vollständig durch Maßnahmen zur Einsparung von Energie erfüllt werden. Die Angaben dienen gegenüber der zuständigen Behörde als Nachweis des Umfangs der Pflichterfüllung durch die Ersatzmaßnahme und der Einhaltung der für das Gebäude geltenden verschärften Anforderungswerte der EnEV.

Endenergieverbrauch – Seite 3

Der Endenergieverbrauch wird für das Gebäude auf der Basis der Abrechnungen von Heiz- und Warmwasserkosten nach der Heizkostenverordnung oder auf Grund anderer geeigneter Verbrauchsdaten ermittelt. Dabei werden die Energieverbrauchsdaten des gesamten Gebäudes und nicht der einzelnen Wohneinheiten zugrunde gelegt. Der erfasste Energieverbrauch für die Heizung wird anhand der konkreten örtlichen Wetterdaten und mithilfe von Klimafaktoren auf einen deutschlandweiten Mittelwert umgerechnet. So führt beispielsweise ein hoher Verbrauch in einem einzelnen harten Winter nicht zu einer schlechteren Beurteilung des Gebäudes. Der Endenergieverbrauch gibt Hinweise auf die energetische Qualität des Gebäudes und seiner Heizungsanlage. Ein kleiner Wert signalisiert einen geringen Verbrauch. Ein Rückschluss auf den künftig zu erwartenden Verbrauch ist jedoch nicht möglich; insbesondere können die Verbrauchsdaten einzelner Wohneinheiten stark differieren, weil sie von der Lage der Wohneinheiten im Gebäude, von der jeweiligen Nutzung und dem individuellen Verhalten der Bewohner abhängen.

Im Fall längerer Leerstände wird hierfür ein pauschaler Zuschlag rechnerisch bestimmt und in die Verbrauchserfassung einbezogen. Im Interesse der Vergleichbarkeit wird bei dezentralen, in der Regel elektrisch betriebenen Warmwasseranlagen der typische Verbrauch über eine Pauschale berücksichtigt. Gleiches gilt für den Verbrauch von eventuell vorhandenen Anlagen zur Raumkühlung. Ob und inwieweit die genannten Pauschalen in die Erfassung eingegangen sind, ist der Tabelle „Verbrauchserfassung“ zu entnehmen.

Primärenergieverbrauch – Seite 3

Der Primärenergieverbrauch geht aus dem für das Gebäude ermittelten Endenergieverbrauch hervor. Wie der Primärenergiebedarf wird er mithilfe von Umrechnungsfaktoren ermittelt, die die Vorkette der jeweils eingesetzten Energieträger berücksichtigen.

Pflichtangaben für Immobilienanzeigen – Seite 2 und 3

Nach der EnEV besteht die Pflicht, in Immobilienanzeigen die in § 16a Absatz 1 genannten Angaben zu machen. Die dafür erforderlichen Angaben sind dem Energieausweis zu entnehmen, je nach Ausweisart der Seite 2 oder 3.

Vergleichswerte – Seite 2 und 3

Die Vergleichswerte auf Endenergieebene sind modellhaft ermittelte Werte und sollen lediglich Anhaltspunkte für grobe Vergleiche der Werte dieses Gebäudes mit den Vergleichswerten anderer Gebäude sein. Es sind Bereiche angegeben, innerhalb derer ungefähr die Werte für die einzelnen Vergleichskategorien liegen.

¹ siehe Fußnote 1 auf Seite 1 des Energieausweises