

Exposé

Bürofläche in Wildau

LOK 21 Wildau – Repräsentative Fläche im KG 80qm2 nutzbar Büro / alternative



Objekt-Nr. OM-412705

Bürofläche

Vermietung: **596 € + NK**

Ansprechpartner:
Matthias Schienke
Telefon: 0176 61622438
Mobil: 0176 61622438

Schwartzkopffstraße 1
15745 Wildau
Brandenburg
Deutschland

Baujahr	2021
Energieträger	Gas
Übernahme	ab Datum
Übernahmedatum	01.01.2026
Zustand	Neuwertig

Etage	Erdgeschoss
Büro- /Praxisfläche	73,00 m ²
Gesamtfläche	79,43 m ²
Stellplätze	160
Heizung	Zentralheizung

Exposé - Beschreibung

Objektbeschreibung

Objektbeschreibung

Das Objekt befindet sich in der denkmalgeschützten Lokhalle 21 (LOK21) in Wildau – einer ehemaligen Lokomotivfabrik mit industriellem Charme, heute revitalisiert als moderner Gewerbestandort. Auf bis zu 6000 m² Fläche mit 4 m Raumhöhe bietet das Objekt flexible Nutzungsmöglichkeiten – ideal für Labor, Büro oder Praxis.

Raum & Ausstattung

Gesamtfläche: ca. 73 m²

Nebenflächen: ca. 7m²

Raumhöhe: ca. 4 m

Zugang: ebenerdig, barrierefrei

Sanitärbereich: WC

Architektur: Loft-Stil, sichtbare Stahlträger, viel Tageslicht

Medienanschlüsse: Alle Gewerbeeinheiten verfügen über die erforderlichen Anschlüsse

Vermietung: provisionsfrei direkt vom Eigentümer

Mietkonditionen

Kaltmiete qm netto: 7,50,-€

Nebenkosten qm netto: 2,50,-€ €

Ausstattung

Flexible Aufteilungsmöglichkeiten, hochwertige Sanitäranlagen, individuelle Ausbaumöglichkeiten gehören zu den planerischen und technischen Standards. Parkplätze sind vorhanden.

Unser Planungsteam konzipiert die Büro- und Gewerbeeinheiten gemäß Ihrem individuellen Nutzungskonzept und entspricht damit den Wünschen der Mieter und Pächter.

Die Ausstattung der Büroräume erfolgt in Abstimmung mit dem Nutzer.

Fußboden:

Vinyl / PVC, Sonstiges (s. Text)

Weitere Ausstattung:

Terrasse, Aufzug

Sonstiges

Kennzahlen im Überblick

MerkmalBeschreibung

Fläche 80 m²

Raumhöheca. 4 m

ZugangEbenerdig, barrierefrei

SanitärausstattungWC

ArchitekturIndustrieller Loft-Stil

Medienanschlüsse Alle Gewerbeeinheiten verfügen über die erforderlichen Anschlüsse

Nutzung Labor, Büro, Praxis

Kaltmiete netto 596,00 €

Nebenkosten netto 200,00 €

Warmmiete netto 796,00 €

Provision provisionsfrei direkt vom Eigentümer

ÖPNV-Anbindung S-Bahnhof Wildau (S46)

Auto A10, Abfahrt Königs Wusterhausen

Der Energieausweis ist vorhanden.

Weitere Informationen finden Sie auf unserer Webseite , Gerne vereinbaren wir auch einen individuellen Termin und informieren Sie in einem persönlichen Gespräch – kommen Sie einfach auf uns zu, wir freuen uns auf Sie!

Lage

Lagebeschreibung

Region & Standort

Adresse: Schwartzkopffstraße 1, 15745 Wildau

Wildau liegt ca. 36 km südöstlich von Berlin, Landkreis Dahme-Spreewald.

Der Standort ist eng verknüpft mit der Technischen Hochschule Wildau und gilt als wachsendes Zentrum für Innovation, Forschung und kreative Unternehmen.

Anbindung & Infrastruktur

ÖPNV: S-Bahnhof Wildau (S46) fußläufig erreichbar – direkte Verbindung nach Berlin.

Auto: Über die A10 (Abfahrt Königs Wusterhausen) sehr gut angebunden. Kostenfreie Parkplätze stehen zur Verfügung.

Umfeldqualität

Dynamisches Umfeld mit Forschungseinrichtungen, Start-ups, kreativen Unternehmen, Gastronomie und Kulturangeboten.

Starke Nähe zur Technischen Hochschule Wildau mit ihren Innovations- und Transferlaboren.

Infrastruktur:

Öffentliche Verkehrsmittel

Exposé - Galerie



Mall



Fassadenansicht

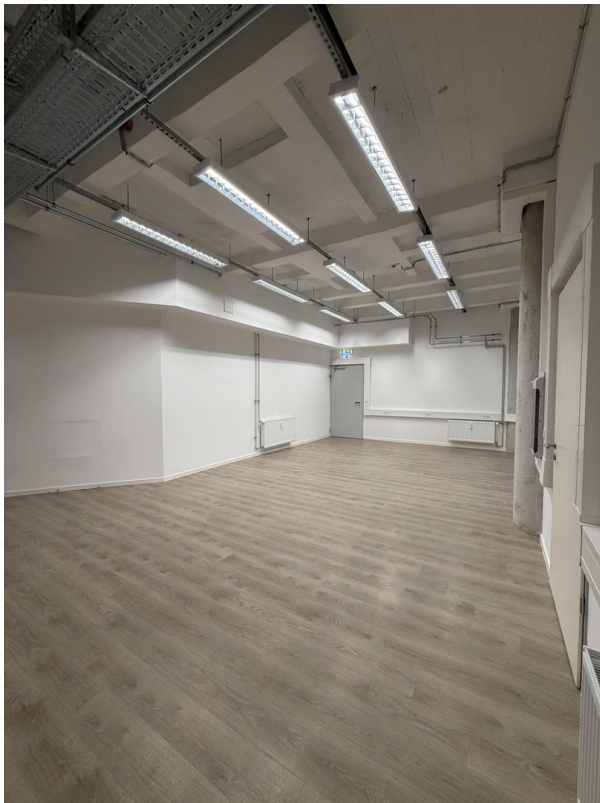
Exposé - Galerie



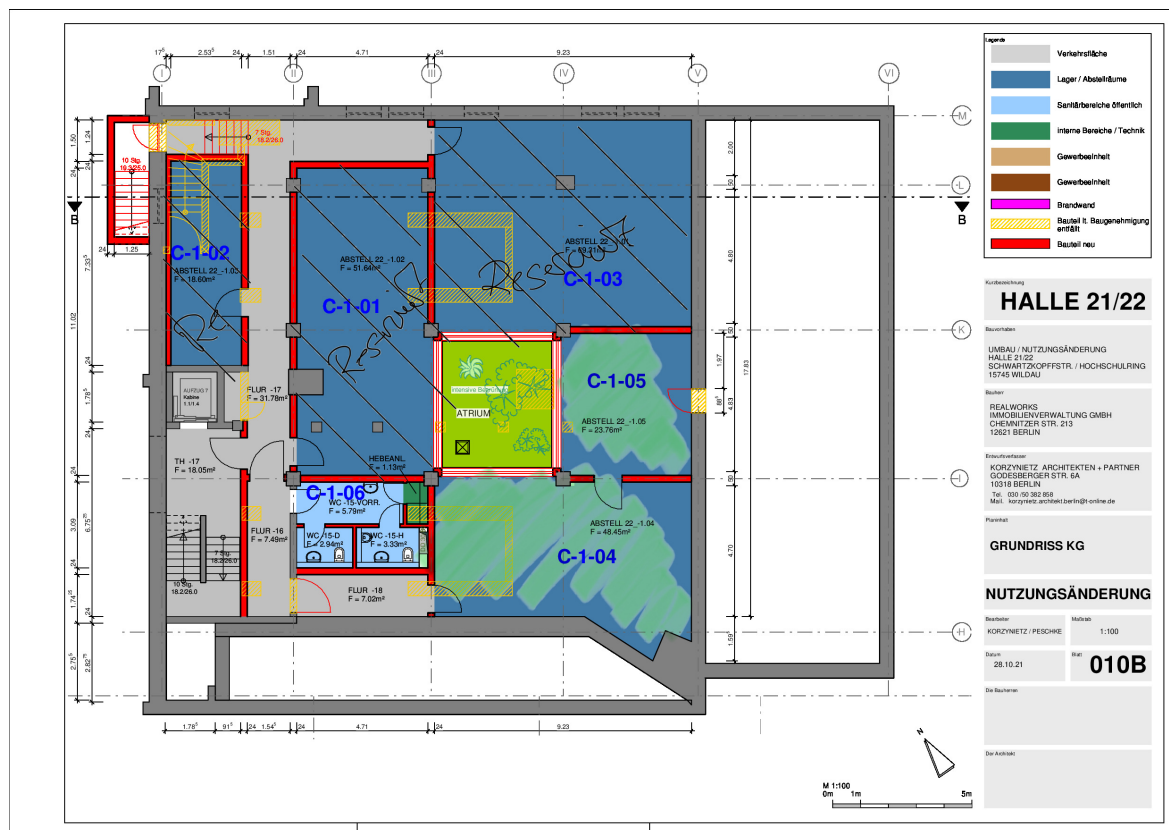
Mall



Exposé - Galerie



Exposé - Grundrisse



Exposé - Anhänge

1. Energieausweis

ENERGIEAUSWEIS für Nichtwohngebäude

gemäß den §§ 79 ff. Gebäudeenergiegesetz (GEG) vom ¹ 8. August 2020

Gültig bis: **24.05.2032**

Registriernummer: BB-2022-004093845

1

Gebäude

Hauptnutzung / Gebäudekategorie	Nichtwohngebäude	
Adresse	Schwarzkopfstraße/Hochschulring Halle 21/22 15745 Wildau	
Gebäudeteil ²	Gesamtes Gebäude	
Baujahr Gebäude ³	1922 (Sanierung 2021)	
Baujahr Wärmeerzeuger ^{3, 4}	2021	
Nettogrundfläche ⁵	16.236,2 m ²	
Wesentliche Energieträger für Heizung ³	Erdgas E	
Wesentliche Energieträger für Warmwasser ³	Strom-Mix	
Erneuerbare Energien	Art:	Verwendung:
Art der Lüftung ³	<input checked="" type="checkbox"/> Fensterlüftung <input type="checkbox"/> Schachtlüftung	<input type="checkbox"/> Lüftungsanlage mit Wärmerückgewinnung <input type="checkbox"/> Lüftungsanlage ohne Wärmerückgewinnung
Art der Kühlung ³	<input type="checkbox"/> Passive Kühlung <input type="checkbox"/> Gelieferte Kälte	<input checked="" type="checkbox"/> Kühlung aus Strom <input type="checkbox"/> Kühlung aus Wärme
Inspektionspflichtige Klimaanlage ⁶	Anzahl: 0	Nächstes Fälligkeitsdatum der Inspektion:
Anlass der Ausstellung des Energieausweises	<input type="checkbox"/> Neubau <input type="checkbox"/> Vermietung / Verkauf <input type="checkbox"/> Modernisierung (Änderung / Erweiterung) <input type="checkbox"/> Aushangpflicht <input checked="" type="checkbox"/> Sonstiges (freiwillig)	

Hinweise zu den Angaben über die energetische Qualität des Gebäudes

Die energetische Qualität eines Gebäudes kann durch die Berechnung des **Energiebedarfs** unter Annahme von standardisierten Randbedingungen oder durch die Auswertung des **Energieverbrauchs** ermittelt werden. **Als Bezugsfläche dient die Nettogrundfläche.** Teil des Energieausweises sind die Modernisierungsempfehlungen (Seite 4).

- ☒ Der Energieausweis wurde auf der Grundlage von Berechnungen des **Energiebedarfs** erstellt (Energiebedarfsausweis). Die Ergebnisse sind auf **Seite 2** dargestellt. Zusätzliche Informationen zum Verbrauch sind freiwillig. Diese Art der Ausstellung ist Pflicht bei Neubauten und bestimmten Modernisierungen nach § 80 Absatz 2 GEG. Die angegebenen Vergleichswerte sind die Anforderungen des GEG zum Zeitpunkt der Erstellung des Energieausweises (**Erläuterungen – siehe Seite 5**).
- ☐ Der Energieausweis wurde auf der Grundlage von Auswertungen des **Energieverbrauchs** erstellt. (Energieverbrauchsausweis). Die Ergebnisse sind auf **Seite 3** dargestellt. Die Vergleichswerte beruhen auf statistischen Auswertungen.
- Datenerhebung Bedarf/Verbrauch durch ☒ Eigentümer ☐ Aussteller
- ☐ Dem Energieausweis sind zusätzliche Informationen zur energetischen Qualität beigelegt (freiwillige Angabe).

Hinweise zur Verwendung des Energieausweises

Energieausweise dienen ausschließlich der Information. Die Angaben im Energieausweis beziehen sich auf das gesamte Gebäude oder den oben bezeichneten Gebäudeteil. Der Energieausweis ist lediglich dafür gedacht, einen überschlägigen Vergleich von Gebäuden zu ermöglichen.

Aussteller (mit Anschrift und Berufsbezeichnung)

Ingenieurbüro
Jens Pommerenke
Rotehahnstraße 19
21335 Lüneburg



Unterschrift des Ausstellers

Ausstellungsdatum 25.05.2022

¹ Datum des angewendeten GEG, gegebenenfalls des angewendeten Änderungsgesetzes zum GEG

² nur im Falle des § 79 Absatz 2 Satz 2 GEG

³ Mehrfachangaben möglich

⁴ bei Wärmenetzen Baujahr der Übergabestation

⁵ Nettogrundfläche ist im Sinne des GEG ausschließlich der beheizte / gekühlte Teil der Nettogrundfläche

⁶ Klimaanlage oder kombinierte Lüftungs- und Klimaanlage im Sinne des § 74 GEG

ENERGIEAUSWEIS für Nichtwohngebäude

gemäß den §§ 79 ff. Gebäudeenergiegesetz (GEG) vom ¹ 8. August 2020

Berechneter Energiebedarf des Gebäudes

Registriernummer:

BB-2022-004093845

2

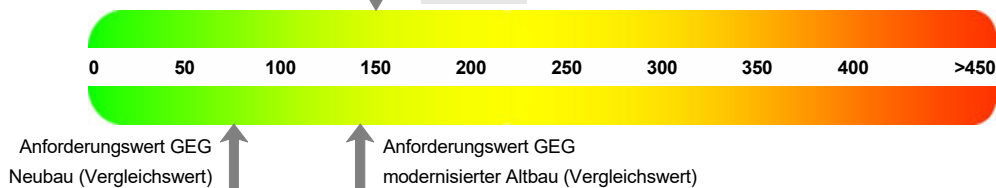
Primärenergiebedarf

"Gesamtenergieeffizienz"

Treibhausgasemissionen 35,0 kg CO₂-Äquivalent / (m²·a)

Primärenergiebedarf dieses Gebäudes

150,5 kWh/(m²·a)



Anforderungen gemäß GEG ²

Primärenergiebedarf

Ist-Wert 150,5 kWh/(m²·a) Anforderungswert 142,2 kWh/(m²·a)

Mittlere Wärmedurchgangskoeffizienten

☐ eingehalten

Sommerlicher Wärmeschutz (bei Neubau)

☐ eingehalten

Für Energiebedarfsberechnungen verwendetes Verfahren

☒ Verfahren nach § 21 GEG

☐ Verfahren nach § 32 GEG ("Ein-Zonen-Modell")

☒ Vereinfachungen nach § 50 Absatz 4 GEG

☐ Vereinfachungen nach § 21 Absatz 2 Satz 2 GEG

Endenergiebedarf

Energieträger	Jährlicher Endenergiebedarf in kWh/(m ² ·a) für					Gebäude insgesamt
	Heizung	Warmwasser	Eingebaute Beleuchtung	Lüftung ³⁾	Kühlung einschl. Befeuchtung	
Erdgas E	115,1					115,1
Strom (Hilfsenergie)	0,5		6,8	0,2	0,0	7,4
Strom-Mix		4,2			1,6	5,8

Endenergiebedarf Wärme

[Pflichtangabe in Immobilienanzeigen]

120,9 kWh/(m²·a)

Endenergiebedarf Strom

[Pflichtangabe in Immobilienanzeigen]

7,4 kWh/(m²·a)

Angaben zur Nutzung erneuerbarer Energien ⁴

Nutzung erneuerbarer Energien zur Deckung des Wärme- und Kälteenergiebedarfs auf Grund des § 10 Absatz 2 Nummer 3 GEG

Art:	Deckungs- anteil:	Anteil der Pflichterfül- lung:
	%	%
	%	%
Summe:	%	%

Maßnahmen zur Einsparung ⁴

Die Anforderungen zur Nutzung erneuerbarer Energien zur Deckung des Wärme- und Kälteenergiebedarfs werden durch eine Maßnahme nach § 45 GEG oder als Kombination gemäß § 34 Absatz 2 GEG erfüllt.

☐ Die Anforderungen nach § 45 GEG in Verbindung mit § 19 GEG sind eingehalten.

☐ Maßnahme nach § 45 GEG in Kombination gemäß § 34 Absatz 2 GEG: Die Anforderungen nach § 19 GEG werden um % unterschritten. Anteil der Pflichterfüllung: %

☐ Bei grundlegender Renovierung eines öffentlichen Gebäudes: ⁵ Die Anforderungen des § 52 Absatz 1 GEG werden eingehalten.

Gebäudezonen

Nr.	Zone	Fläche [m ²]	Anteil [%]
1	Lager L	281,5	1,7
2	Nebenflächen n.b.	4,2	0,0
3	Verkehrsfläche	3.412,9	21,0
4	Großraumbüro	2.595,8	16,0
5	Nebenflächen ohne Aufenthaltsräume	122,9	0,8
6	Einzelbüro	921,8	5,7
7	WC und Sanitärräume in Nichtwohngeb...	161,3	1,0

☒ weitere Einträge in Anlage

Erläuterungen zum Berechnungsverfahren

Das Gebäudeenergiegesetz lässt für die Berechnung des Energiebedarfs in vielen Fällen neben dem Berechnungsverfahren alternative Vereinfachungen zu, die im Einzelfall zu unterschiedlichen Ergebnissen führen können. Insbesondere wegen standardisierter Randbedingungen erlauben die angegebenen Werte keine Rückschlüsse auf den tatsächlichen Energieverbrauch. Die ausgewiesenen Bedarfswerte sind spezifische Werte nach dem GEG pro Quadratmeter beheizte/gekühlte Nettogrundfläche.

¹ siehe Fußnote 1 auf Seite 1 des Energieausweises

² nur bei Neubau sowie bei Modernisierung im Fall § 80 Absatz 2 GEG

³ nur Hilfsenergiebedarf

⁴ nur bei Neubau

⁵ nur bei grundlegender Renovierung eines öffentlichen Gebäudes nach § 52 Absatz 1 GEG

ENERGIEAUSWEIS

für Nichtwohngebäude

gemäß den §§ 79 ff. Gebäudeenergiegesetz (GEG) vom ¹ 8. August 2020

Berechneter Energiebedarf des Gebäudes

Registriernummer:

BB-2022-004093845

2a

Gebäudezonen - Fortsetzung -

Nr.	Zone	Fläche [m²]	Anteil [%]
8	Nebenflächen L	16,5	0,1
9	Atelier/Ausstellung	1.172,5	7,2
10	Gewerbliche Halle, industrielle Halle (einfache Arbeit)	497,5	3,1
11	Großraumbüro 2 K	4.111,3	25,3
12	Verkehrsfläche H	2.942,3	18,1

ENERGIEAUSWEIS

für Nichtwohngebäude

gemäß den §§ 79 ff. Gebäudeenergiegesetz (GEG) vom ¹ 8. August 2020

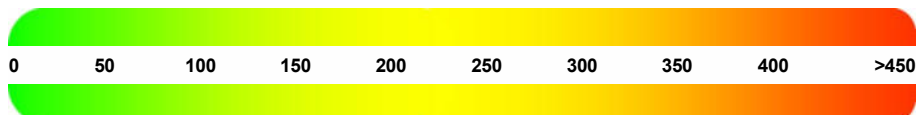
Erfasster Energieverbrauch des Gebäudes

Registriernummer:

BB-2022-004093845

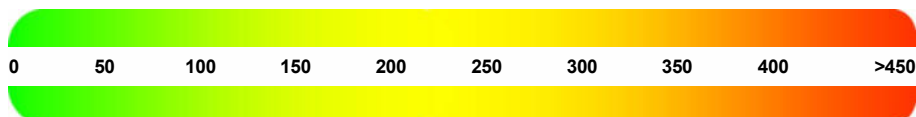
3

Endenergieverbrauch



☐ Warmwasser enthalten

☐ Kühlung enthalten



Der Wert enthält den Stromverbrauch für

☐ Zusatzheizung

☐ Warmwasser

☐ Lüftung

☐ eingebaute Beleuchtung

☐ Kühlung

☐ Sonstiges

Verbrauchserfassung

Zeitraum von	bis	Energieträger ³	Primär- energie- faktor	Energie- verbrauch Wärme [kWh]	Anteil Warmwasser [kWh]	Anteil Kälte [kWh]	Anteil Heizung [kWh]	Klima- faktor	Energie- verbrauch Strom [kWh]

☐ weitere Einträge in Anlage

Primärenergieverbrauch dieses Gebäudes

Treibhausgasemissionen dieses Gebäudes (in CO₂-Äquivalenten)

Gebäudenutzung

Gebäudekategorie/ Nutzung	Flächen- anteil [%]	Vergleichswerte ²	
		Wärme	Strom

Erläuterungen zum Verfahren

Das Verfahren zur Ermittlung von Energieverbrauchskennwerten ist durch das GEG vorgegeben. Die Werte sind spezifische Werte pro Quadratmeter beheizte/gekühlte Nettogrundfläche. Der tatsächliche Energieverbrauch eines Gebäudes weicht insbesondere wegen des Witterungseinflusses und sich ändernden Nutzerverhaltens von den angegebenen Kennwerten ab.

¹ siehe Fußnote 1 auf Seite 1 des Energieausweises

² Gemeinsam vom Bundesministerium für Wirtschaft und Energie und vom Bundesministerium des Inneren, für Bau und Heimat bekanntgemacht im

Bundesanzeiger (§ 85 Absatz 3 Nummer 6 GEG); veröffentlicht auch unter www.bbsr-energieeinsparung.de

³ gegebenenfalls auch Leerzuschläge in kWh

ENERGIEAUSWEIS für Nichtwohngebäude

gemäß den §§ 79 ff. Gebäudeenergiegesetz (GEG) vom ¹ 8. August 2020

Empfehlungen des Ausstellers

Registriernummer:

BB-2022-004093845

4

Empfehlungen zur kostengünstigen Modernisierung

Maßnahmen zur kostengünstigen Verbesserung der Energieeffizienz sind ☒ möglich ☐ nicht möglich

Empfohlene Modernisierungsmaßnahmen

Nr.	Bau- oder Anlagenteile	Maßnahmenbeschreibung in einzelnen Schritten	empfohlen		(freiwillige Angaben)	
			in Zusammenhang mit größerer Modernisierung	als Einzelmaßnahme	geschätzte Amortisationszeit	geschätzte Kosten pro eingesparte Kilowattstunde Endenergie
1	Allgemein	Das denkmalgeschützte Gebäude ist 2021 umfassend energetisch saniert worden. Für weiterführende energetische Sanierungsmaßnahmen könnte eine Energieberatung sinnvoll sein.	<input type="checkbox"/>	<input checked="" type="checkbox"/>		

☐ weitere Einträge im Anhang

Hinweis: Modernisierungsempfehlungen für das Gebäude dienen lediglich der Information.
Sie sind kurz gefasste Hinweise und kein Ersatz für eine Energieberatung.

Genauere Angaben zu den Empfehlungen sind erhältlich bei/unter:

www.bbsr-energieeinsparung.de

Ergänzende Erläuterungen zu den Angaben im Energieausweis (Angaben freiwillig)

¹ siehe Fußnote 1 auf Seite 1 des Energieausweises

ENERGIEAUSWEIS für Nichtwohngebäude

gemäß den §§ 79 ff. Gebäudeenergiegesetz (GEG) vom ¹ 8. August 2020

Erläuterungen

5

Angabe Gebäudeteil – Seite 1

Bei Nichtwohngebäuden, die zu einem nicht unerheblichen Anteil zu Wohnzwecken genutzt werden, ist die Ausstellung des Energieausweises gemäß § 79 Absatz 2 Satz 2 GEG auf den Gebäudeteil zu beschränken, der getrennt als Nichtwohngebäude zu behandeln ist (siehe im Einzelnen § 106 GEG). Dies wird im Energieausweis durch die Angabe „Gebäudeteil“ deutlich gemacht.

Erneuerbare Energien – Seite 1

Hier wird darüber informiert, wofür und in welcher Art erneuerbare Energien genutzt werden. Bei Neubauten und ggf. bei grundlegender Renovierung eines öffentlichen Gebäudes enthält Seite 2 (Angaben zur Nutzung erneuerbarer Energien) dazu weitere Angaben.

Energiebedarf – Seite 2

Der Energiebedarf wird hier durch den Jahres-Primärenergiebedarf und den Endenergiebedarf für die Anteile Heizung, Warmwasser, eingebaute Beleuchtung, Lüftung und Kühlung dargestellt. Diese Angaben werden rechnerisch ermittelt. Die angegebenen Werte werden auf der Grundlage der Baunterlagen bzw. gebäudebezogener Daten und unter Annahme von standardisierten Randbedingungen (z.B. standardisierte Klimadaten, definiertes Nutzerverhalten, standardisierte Innentemperatur und innere Wärmegewinne) berechnet. So lässt sich die energetische Qualität des Gebäudes unabhängig vom Nutzerverhalten und von der Wetterlage beurteilen. Insbesondere wegen der standardisierten Randbedingungen erlauben die angegebenen Werte keine Rückschlüsse auf den tatsächlichen Energieverbrauch.

Primärenergiebedarf – Seite 2

Der Primärenergiebedarf bildet die Energieeffizienz des Gebäudes ab. Er berücksichtigt neben der Endenergie mithilfe von Primärenergiefaktoren auch die sogenannte „Vorkette“ (Erkundung, Gewinnung, Verteilung, Umwandlung) der jeweils eingesetzten Energieträger (z.B. Heizöl, Gas, Strom, erneuerbare Energien etc.). Ein kleiner Wert signalisiert einen geringen Bedarf und damit eine hohe Energieeffizienz sowie eine die Ressourcen und die Umwelt schonende Energienutzung. Die angegebenen Vergleichswerte geben für das Gebäude die Anforderungen des GEG an, das zum Zeitpunkt der Ausstellung des Energieausweises galt. Sie sind im Fall eines Neubaus oder einer Modernisierung des Gebäudes, die nach den Vorgaben des § 50 Absatz 1 Nummer 2 GEG durchgeführt wird, einzuhalten. Bei Bestandsgebäuden dienen sie zur Orientierung hinsichtlich der energetischen Qualität des Gebäudes.

Der Endwert der Skala zum Primärenergiebedarf beträgt, auf die Zehnerstelle gerundet, das Dreifache des Vergleichswerts „Anforderungswert GEG modernisierter Altbau“ (Anforderung gemäß § 50 Absatz 1 Nummer 2 Buchstabe a GEG).

Wärmeschutz – Seite 2

Das GEG stellt bei Neubauten und bestimmten baulichen Änderungen auch Anforderungen an die energetische Qualität aller wärmeübertragenden Umfassungsflächen (Außenwände, Decken, Fenster etc.) sowie bei Neubauten an den sommerlichen Wärmeschutz (Schutz vor Überhitzung) eines Gebäudes.

Endenergiebedarf – Seite 2

Der Endenergiebedarf gibt die nach technischen Regeln berechnete, jährlich benötigte Energiemenge für Heizung, Warmwasser, eingebaute Beleuchtung, Lüftung und Kühlung an. Er wird unter Standardklima- und Standardnutzungsbedingungen errechnet und ist ein Indikator für die Energieeffizienz eines Gebäudes und seiner Anlagentechnik. Der Endenergiebedarf ist die Energiemenge, die dem Gebäude unter der Annahme von standardisierten Bedingungen und unter Berücksichtigung der Energieverluste zugeführt werden muss, damit die standardisierte Innentemperatur, der Warmwasserbedarf, die notwendige Lüftung und eingebaute Beleuchtung sichergestellt werden können. Ein kleiner Wert signalisiert einen geringen Bedarf und damit eine hohe Energieeffizienz.

Angaben zur Nutzung erneuerbarer Energien – Seite 2

Nach dem GEG müssen Neubauten in bestimmtem Umfang erneuerbare Energien zur Deckung des Wärme- und Kälteenergiebedarfs nutzen. In dem Feld „Angaben zur Nutzung erneuerbarer Energien“ sind die Art der eingesetzten erneuerbaren Energien, der prozentuale Deckungsanteil am Wärme- und Kälteenergiebedarf und der prozentuale Anteil der Pflichterfüllung abzulesen. Das Feld „Maßnahmen zur Einsparung“ wird ausgefüllt, wenn die Anforderungen des GEG teilweise oder vollständig durch Unterschreitung der Anforderungen an den baulichen Wärmeschutz gemäß § 45 GEG erfüllt werden.

Endenergieverbrauch – Seite 3

Die Angaben zum Endenergieverbrauch von Wärme und Strom werden für das Gebäude auf der Basis der Abrechnungen von Heizkosten bzw. der Abrechnungen von Energielieferanten ermittelt. Dabei werden die Energieverbrauchsdaten des gesamten Gebäudes und nicht der einzelnen Nuteinheiten zugrunde gelegt. Die so ermittelten Werte sind spezifische Werte pro Quadratmeter Nettogrundfläche nach dem GEG. Der erfasste Energieverbrauch für die Heizung wird anhand der konkreten örtlichen Wetterdaten und mithilfe von Klimafaktoren auf einen deutschlandweiten Mittelwert umgerechnet. Die Angaben zum Endenergieverbrauch geben Hinweise auf die energetische Qualität des Gebäudes. Ein kleiner Wert signalisiert einen geringen Verbrauch. Ein Rückschluss auf den künftig zu erwartenden Verbrauch ist jedoch nicht möglich. Der tatsächliche Verbrauch einer Nutzungseinheit oder eines Gebäudes weicht insbesondere wegen des Witterungseinflusses und sich ändernden Nutzerverhaltens oder sich ändernder Nutzungen vom angegebenen Endenergieverbrauch ab.

Im Fall längerer Leerstände wird hierfür einpauschaler Zuschlag rechnerisch bestimmt und in die Verbrauchserfassung einbezogen. Ob und inwieweit derartige Pauschalen in die Erfassung eingegangen sind, ist der Tabelle „Verbrauchserfassung“ zu entnehmen.

Die Vergleichswerte ergeben sich durch die Beurteilung gleichartiger Gebäude. Kleinere Verbrauchswerte als der Vergleichswert signalisieren eine gute energetische Qualität im Vergleich zum Gebäudebestand dieses Gebäudetyps. Die Endwerte der beiden Skalen zum Endenergieverbrauch betragen, auf die Zehnerstelle gerundet, das Doppelte des jeweiligen Vergleichswerts.

Primärenergieverbrauch – Seite 3

Der Primärenergieverbrauch geht aus dem für das Gebäude insgesamt ermittelten Endenergieverbrauch für Wärme und Strom hervor. Wie der Primärenergiebedarf wird er mithilfe von Umrechnungsfaktoren ermittelt, die die Vorkette der jeweils eingesetzten Energieträger berücksichtigen.

Treibhausgasemissionen – Seite 2 und 3

Die mit dem Primärenergiebedarf oder dem Primärenergieverbrauch verbundenen Treibhausgasemissionen des Gebäudes werden als äquivalente Kohlendioxidemissionen ausgewiesen.

Pflichtangaben für Immobilienanzeigen – Seite 2 und 3

Nach dem GEG besteht die Pflicht, in Immobilienanzeigen die in § 87 Absatz 1 und 2 GEG genannten Angaben zu machen. Die dafür erforderlichen Angaben sind dem Energieausweis zu entnehmen, je nach Ausweisart der Seite 2 oder 3.

¹ siehe Fußnote 1 auf Seite 1 des Energieausweises