

# Exposé

## Dachgeschosswohnung in Fürstenfeldbruck

### Helle 3-Zimmer Dachgeschosswohnung mit Süd-Balkon und Blick ins Grüne



Objekt-Nr. OM-407456

#### Dachgeschosswohnung

Verkauf: **359.000 €**

Ansprechpartner:  
Hartmut Leinß

Abt-Führer-Straße 25  
82256 Fürstenfeldbruck  
Bayern  
Deutschland

Baujahr	1992	Übernahme	sofort
Etagen	3	Zustand	gepflegt
Zimmer	3,00	Schlafzimmer	1
Wohnfläche	67,00 m²	Badezimmer	1
Energieträger	Gas	Etage	2. OG
Preis Garage/Stellpl.	15.000 €	Tiefgaragenplätze	1
Hausgeld mtl.	352 €	Heizung	Zentralheizung

# Exposé - Beschreibung

## Objektbeschreibung

Diese gepflegte, helle 3-Zimmer-Dachgeschosswohnung mit 67 m<sup>2</sup> Wohnfläche befindet sich im 2. Stock eines 2-stöckigen Gebäudes in Fürstenfeldbruck. Die Wohnung verfügt über einen Balkon und einen hochwertigen Parkettboden. Alle Zimmer sind von außen nicht einsehbar und bieten einen Blick ins Grüne.

Für Ihr Fahrzeug steht ein Duplex Stellplatz zur Verfügung. Die Wohnung ist mit einer Einbauküche ausgestattet und verfügt über einen Keller als zusätzlichen Stauraum. Die Immobilie ist bezugsfrei.

## Ausstattung

### **Fußboden:**

Parkett, Fliesen

### **Weitere Ausstattung:**

Balkon, Keller, Vollbad, Einbauküche

## Lage

Die Wohnung befindet sich in einer ruhigen Wohnanlage. Die S-Bahn Station Buchenau und alle Geschäfte des täglichen Bedarfs sowie Ärzte sind fußläufig in 10 Minuten erreichbar. München ist mit der S-Bahn in ca. 30 Minuten erreichbar.

Kindergarten und Schulen liegen ebenfalls in der Nähe.

Fürstenfeldbruck lockt mit einem großen Freizeitangebot wie das Pucher Meer, die Amper Oase, zahlreiche Sportanlagen, der Amper sowie das Veranstaltungsforum Fürstenfeld.

Der Ammersee mit seinem vielfältigen Freizeitangebot liegt nur 15 km entfernt.

### **Infrastruktur:**

Apotheke, Lebensmittel-Discount, Allgemeinmediziner, Kindergarten, Grundschule, Hauptschule, Realschule, Gymnasium, Gesamtschule, Öffentliche Verkehrsmittel

# Exposé - Energieausweis

Energieausweistyp	Verbrauchsausweis
Erstellungsdatum	ab 1. Mai 2014
Endenergieverbrauch	196,00 kWh/(m²a)
Energieeffizienzklasse	F

## Exposé - Galerie



Ausblick vom Balkon



# Exposé - Galerie



Wohnzimmer



Wohnzimmer

# Exposé - Galerie



Schlafzimmer



Arbeitszimmer



# Exposé - Galerie



Küche



Bad

# Exposé - Galerie



Flur



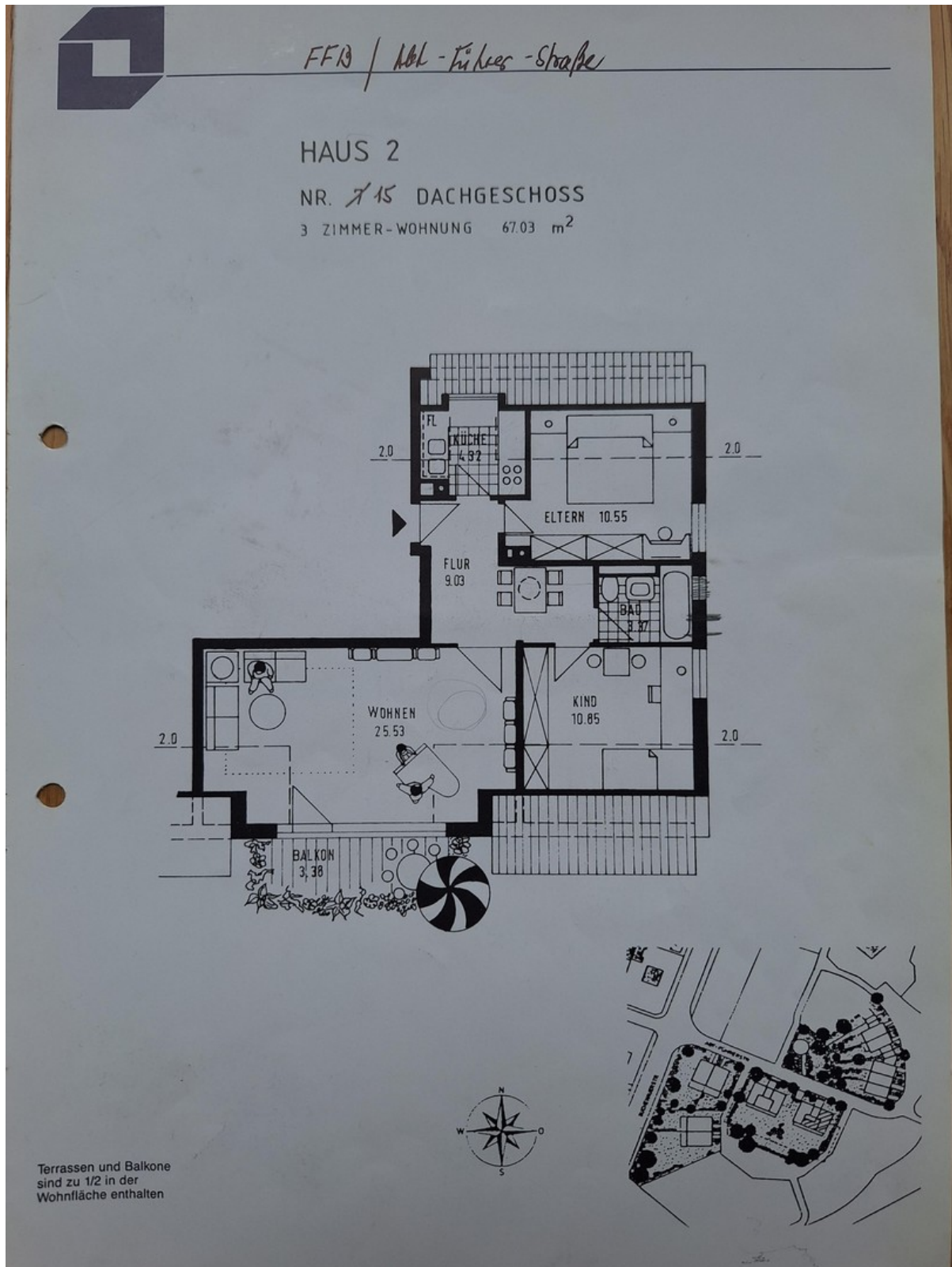
Hauseingang



Stellplatz



# Exposé - Grundrisse





# Exposé - Anhänge

## 1. Energieausweis

# ENERGIEAUSWEIS für Wohngebäude

gemäß den §§ 79 ff. Gebäudeenergiegesetz (GEG) vom <sup>1</sup> 16.10.2023

Gültig bis: 02.08.2034

Registriernummer: BY-2024-005249267

1

## Gebäude

Gebäudetyp	Mehrfamilienhaus		Gebäudedefoto (freiwillig)
Adresse	Abt-Führer-Straße 25; 82256 Fürstenfeldbruck		
Gebäudeteil <sup>2</sup>			
Baujahr Gebäude <sup>3</sup>	1992		
Baujahr Wärmeerzeuger <sup>3, 4</sup>	1992 (Heizungsanlage)		
Anzahl der Wohnungen	9		
Gebäudenutzfläche (A <sub>N</sub> )	462,48 m <sup>2</sup>	<input checked="" type="checkbox"/> nach § 82 GEG aus der Wohnfläche ermittelt	
Wesentliche Energieträger für Heizung <sup>3</sup>	Erdgas H		
Wesentliche Energieträger für Warmwasser <sup>3</sup>			
Erneuerbare Energien	Art:	Verwendung:	
Art der Lüftung <sup>3</sup>	<input checked="" type="checkbox"/> Fensterlüftung <input type="checkbox"/> Schachtlüftung <input type="checkbox"/> Lüftungsanlage mit Wärmerückgewinnung <input type="checkbox"/> Lüftungsanlage ohne Wärmerückgewinnung		
Art der Kühlung <sup>3</sup>	<input type="checkbox"/> Passive Kühlung <input type="checkbox"/> Gelieferte Kälte <input type="checkbox"/> Kühlung aus Strom <input type="checkbox"/> Kühlung aus Wärme		
Inspektionspflichtige Klimaanlage <sup>5</sup>	Anzahl:	Nächstes Fälligkeitsdatum der Inspektion:	
Anlass der Ausstellung des Energieausweises	<input type="checkbox"/> Neubau <input type="checkbox"/> Vermietung/Verkauf <input type="checkbox"/> Modernisierung <input type="checkbox"/> (Änderung/Erweiterung) <input checked="" type="checkbox"/> Sonstiges (freiwillig)		

## Hinweise zu den Angaben über die energetische Qualität des Gebäudes

Die energetische Qualität eines Gebäudes kann durch die Berechnung des **Energiebedarfs** unter Annahme von standardisierten Randbedingungen oder durch die Auswertung des **Energieverbrauchs** ermittelt werden. Als Bezugsfläche dient die energetische Gebäudenutzfläche nach dem GEG, die sich in der Regel von den allgemeinen Wohnflächenangaben unterscheidet. Die angegebenen Vergleichswerte sollen überschlägige Vergleiche ermöglichen (**Erläuterungen – siehe Seite 5**). Teil des Energieausweises sind die Modernisierungsempfehlungen (Seite 4).

- ☐ Der Energieausweis wurde auf der Grundlage von Berechnungen des **Energiebedarfs** erstellt (Energiebedarfsausweis). Die Ergebnisse sind auf **Seite 2** dargestellt. Zusätzliche Informationen zum Verbrauch sind freiwillig.
- ☒ Der Energieausweis wurde auf der Grundlage von Auswertungen des **Energieverbrauchs** erstellt (Energieverbrauchsausweis). Die Ergebnisse sind auf **Seite 3** dargestellt.

Datenerhebung Bedarf/Verbrauch durch ☒ Eigentümer ☐ Aussteller

☐ Dem Energieausweis sind zusätzliche Informationen zur energetischen Qualität beigelegt (freiwillige Angabe).

## Hinweise zur Verwendung des Energieausweises

Energieausweise dienen ausschließlich der Information. Die Angaben im Energieausweis beziehen sich auf das gesamte Gebäude oder den oben bezeichneten Gebäudeteil. Der Energieausweis ist lediglich dafür gedacht, einen überschlägigen Vergleich von Gebäuden zu ermöglichen.

Aussteller (mit Anschrift und Berufsbezeichnung)



Kathleen Heyland  
Gebäudeenergieberaterin (HwK)  
KALORIMETA GmbH  
Heidenkampsweg 40  
20097 Hamburg

Unterschrift des Ausstellers

K. Heyland

Ausstellungsdatum 03.08.2024

<sup>1</sup> Datum des angewendeten GEG, gegebenenfalls des angewendeten Änderungsgesetzes zum GEG

<sup>2</sup> nur im Fall des § 79 Absatz 2 Satz 2 GEG einzutragen

<sup>3</sup> Mehrfachangaben möglich

<sup>4</sup> bei Wärmenetzen Baujahr der Übergabestation

<sup>5</sup> Klimaanlage oder kombinierte Lüftungs- und Klimaanlage im Sinne des § 74 GEG



# ENERGIEAUSWEIS für Wohngebäude

gemäß den §§ 79 ff. Gebäudeenergiegesetz (GEG) vom <sup>1</sup> 16.10.2023

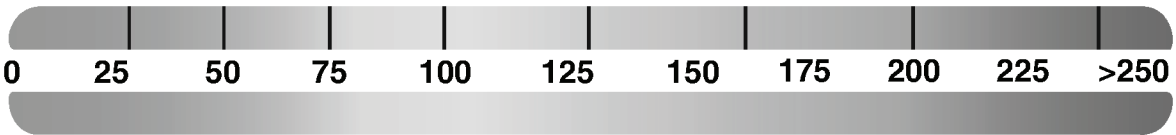
Berechneter Energiebedarf des Gebäudes

Registriernummer: BY-2024-005249267

2

## Energiebedarf

Treibhausgasemissionen  kg CO<sub>2</sub>-Äquivalent / (m<sup>2</sup>·a)



### Anforderungen gemäß GEG <sup>2</sup>

#### Primärenergiebedarf

Ist-Wert  kWh/(m<sup>2</sup>·a) Anforderungswert  kWh/(m<sup>2</sup>·a)

#### Energetische Qualität der Gebäudehülle H<sub>T</sub><sup>1</sup>

Ist-Wert  W/(m<sup>2</sup>·K) Anforderungswert  W/(m<sup>2</sup>·K)

Sommerlicher Wärmeschutz (bei Neubau) ☐ eingehalten

### Für Energiebedarfsberechnungen verwendetes Verfahren

- ☐ Verfahren nach DIN V 4108-6 und DIN V 4701-10
- ☐ Verfahren nach DIN V 18599
- ☐ Regelung nach § 31 GEG („Modellgebäudeverfahren“)
- ☐ Vereinfachungen nach § 50 Absatz 4 GEG

Endenergiebedarf dieses Gebäudes [Pflichtangabe in Immobilienanzeigen]

kWh/(m<sup>2</sup>·a)

## Angaben zur Nutzung erneuerbarer Energien <sup>3</sup>

Nutzung erneuerbarer Energien zur Deckung des Wärme- und Kälteenergiebedarfs auf Grund des § 10 Absatz 2 Nummer 3 GEG

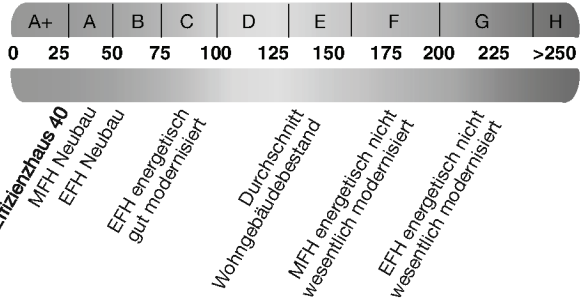
Art:	Deckungsanteil:	Anteil der Pflichterfüllung:
<input type="text"/>	<input type="text"/> %	<input type="text"/> %
<input type="text"/>	<input type="text"/> %	<input type="text"/> %
Summe:	<input type="text"/> %	<input type="text"/> %

## Maßnahmen zur Einsparung <sup>3</sup>

Die Anforderungen zur Nutzung erneuerbarer Energien zur Deckung des Wärme- und Kälteenergiebedarfs werden durch eine Maßnahme nach § 45 GEG oder als Kombination gemäß § 34 Absatz 2 GEG erfüllt.

- ☐ Die Anforderungen nach § 45 GEG in Verbindung mit § 16 GEG sind eingehalten.
- ☐ Maßnahme nach § 45 GEG in Kombination gemäß § 34 Absatz 2 GEG: Die Anforderungen nach § 16 GEG werden um  % unterschritten. Anteil der Pflichterfüllung:  %

## Vergleichswerte Endenergie <sup>4</sup>



## Erläuterungen zum Berechnungsverfahren

Das GEG lässt für die Berechnung des Energiebedarfs unterschiedliche Verfahren zu, die im Einzelfall zu unterschiedlichen Ergebnissen führen können. Insbesondere wegen standardisierter Randbedingungen erlauben die angegebenen Werte keine Rückschlüsse auf den tatsächlichen Energieverbrauch. Die ausgewiesenen Bedarfswerte der Skala sind spezifische Werte nach dem GEG pro Quadratmeter Gebäudenutzfläche (A<sub>N</sub>), die im Allgemeinen größer ist als die Wohnfläche des Gebäudes.

<sup>1</sup> siehe Fußnote 1 auf Seite 1 des Energieausweises  
<sup>2</sup> nur bei Neubau sowie bei Modernisierung im Fall des § 80 Absatz 2 GEG  
<sup>3</sup> nur bei Neubau  
<sup>4</sup> EFH: Einfamilienhaus, MFH: Mehrfamilienhaus

# ENERGIEAUSWEIS für Wohngebäude

gemäß den §§ 79 ff. Gebäudeenergiegesetz (GEG) vom <sup>1</sup> 16.10.2023

Erfasster Energieverbrauch des Gebäudes

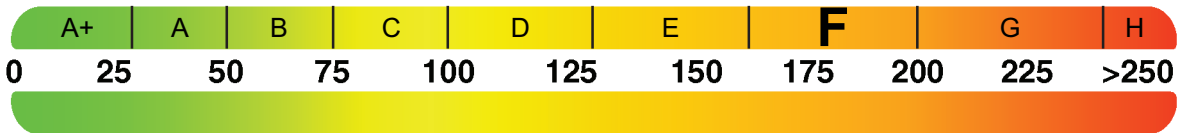
Registriernummer: BY-2024-005249267

3

## Energieverbrauch

Treibhausgasemissionen 47 kg CO<sub>2</sub>-Äquivalent / (m<sup>2</sup>·a)

Endenergieverbrauch dieses Gebäudes  
196 kWh/(m<sup>2</sup> a)



216 kWh/(m<sup>2</sup> a)  
Primärenergieverbrauch dieses Gebäudes



Endenergieverbrauch dieses Gebäudes [Pflichtangabe in Immobilienanzeigen]

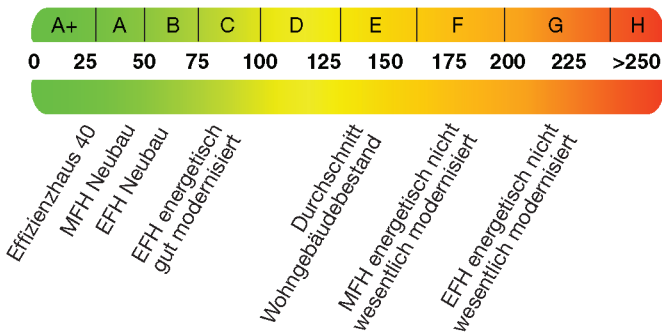
196 kWh/(m<sup>2</sup>·a)

## Verbrauchserfassung – Heizung und Warmwasser

Zeitraum		Energieträger <sup>2</sup>	Primär- energie- faktor	Energie- verbrauch [kWh]	Anteil Warmwasser [kWh]	Anteil Heizung [kWh]	Klima- faktor
von	bis						
01.01.2021	31.12.2021	Erdgas H	1,1	97725,1	16834,6	80890,5	0,92
01.01.2022	31.12.2022	Erdgas H	1,1	81606,4	17671,4	63935,0	1,08
01.01.2023	31.12.2023	Erdgas H	1,1	85765,2	25924,4	59840,8	1,10
01.01.2021	31.12.2023	Warmwasserzuschlag	1,1	1188,0	1188,0		

☐ weitere Einträge in Anlage

## Vergleichswerte Endenergie <sup>3</sup>



Die modellhaft ermittelten Vergleichswerte beziehen sich auf Gebäude, in denen die Wärme für Heizung und Warmwasser durch Heizkessel im Gebäude bereitgestellt wird.

Soll ein Energieverbrauch eines mit Fern- oder Nahwärme beheizten Gebäudes verglichen werden, ist zu beachten, dass hier normalerweise ein um 15 bis 30 % geringerer Energieverbrauch als bei vergleichbaren Gebäuden mit Kesselheizung zu erwarten ist.

## Erläuterungen zum Verfahren

Das Verfahren zur Ermittlung des Energieverbrauchs ist durch das GEG vorgegeben. Die Werte der Skala sind spezifische Werte pro Quadratmeter Gebäudenutzfläche (A<sub>N</sub>) nach dem GEG, die im Allgemeinen größer ist als die Wohnfläche des Gebäudes. Der tatsächliche Energieverbrauch eines Gebäudes weicht insbesondere wegen des Witterungseinflusses und sich ändernden Nutzerverhaltens vom angegebenen Energieverbrauch ab.

<sup>1</sup> siehe Fußnote 1 auf Seite 1 des Energieausweises

<sup>2</sup> gegebenenfalls auch Leerstandszuschläge, Warmwasser- oder Kühlpauschale in kWh

<sup>3</sup> EFH: Einfamilienhaus, MFH: Mehrfamilienhaus



# ENERGIEAUSWEIS für Wohngebäude

gemäß den §§ 79 ff. Gebäudeenergiegesetz (GEG) vom <sup>1</sup> 16.10.2023

## Empfehlungen des Ausstellers

Registriernummer: BY-2024-005249267

4

### Empfehlungen zur kostengünstigen Modernisierung

Maßnahmen zur kostengünstigen Verbesserung der Energieeffizienz sind ☒ möglich ☐ nicht möglich

#### Empfohlene Modernisierungsmaßnahmen

Nr.	Bau- oder Anlagenteile	Maßnahmenbeschreibung in einzelnen Schritten	empfohlen		(freiwillige Angaben)	
			in Zusammenhang mit größerer Modernisierung	als Einzelmaßnahme	geschätzte Amortisationszeit	geschätzte Kosten pro eingesparte Kilowattstunde Endenergie
1	oberste Geschossdecke	Prüfen Sie die Dämmung des Daches.	<input type="checkbox"/>	<input checked="" type="checkbox"/>		
2	Außenwand gg. Außenluft	Prüfen Sie die Dämmung der Außenwand.	<input type="checkbox"/>	<input checked="" type="checkbox"/>		
3	Fenster	Prüfen Sie die energetische Qualität der Fenster.	<input type="checkbox"/>	<input checked="" type="checkbox"/>		
4	Kellerdecke	Prüfen Sie die Dämmung des unteren Gebäudeabschlusses.	<input type="checkbox"/>	<input checked="" type="checkbox"/>		
5	Heizung	Prüfen Sie eine Erneuerung der Heizungsanlage.	<input type="checkbox"/>	<input checked="" type="checkbox"/>		

☐ weitere Einträge in Anlage

**Hinweis:** Modernisierungsempfehlungen für das Gebäude dienen lediglich der Information. Sie sind nur kurz gefasste Hinweise und kein Ersatz für eine Energieberatung.

Genauere Angaben zu den Empfehlungen sind erhältlich bei/unter:

KALORIMETA GmbH

### Ergänzende Erläuterungen zu den Angaben im Energieausweis (Angaben freiwillig)

Die Berechnung und Empfehlung erfolgt ohne Durchführung eines Vororttermins durch den Aussteller und ausschließlich aufgrund der vom Kunden zur Verfügung gestellten Angaben zum Objekt und zum Energieverbrauch. Daten zum Energiebedarf und der Gebäudesubstanz liegen dem Aussteller nicht vor und wurden nicht geprüft. Für die Feststellung von Umfang und Wirtschaftlichkeit möglicher Modernisierungsmaßnahmen empfehlen wir einen Vororttermin mit einem ortsansässigen Energieberater.

610579-3-1

<sup>1</sup> siehe Fußnote 1 auf Seite 1 des Energieausweises

# ENERGIEAUSWEIS für Wohngebäude

gemäß den §§ 79 ff. Gebäudeenergiegesetz (GEG) vom <sup>1</sup> 16.10.2023

## Erläuterungen

5

### Angabe Gebäudeteil - Seite 1

Bei Wohngebäuden, die zu einem nicht unerheblichen Anteil zu anderen als Wohnzwecken genutzt werden, ist die Ausstellung des Energieausweises gemäß § 79 Absatz 2 Satz 2 GEG auf den Gebäudeteil zu beschränken, der getrennt als Wohngebäude zu behandeln ist (siehe im Einzelnen § 106 GEG). Dies wird im Energieausweis durch die Angabe „Gebäudeteil“ deutlich gemacht.

### Erneuerbare Energien - Seite 1

Hier wird darüber informiert, wofür und in welcher Art erneuerbare Energien genutzt werden. Bei Neubauten enthält Seite 2 (Angaben zur Nutzung erneuerbarer Energien) dazu weitere Angaben.

### Energiebedarf - Seite 2

Der Energiebedarf wird hier durch den Jahres-Primärenergiebedarf und den Endenergiebedarf dargestellt. Diese Angaben werden rechnerisch ermittelt. Die angegebenen Werte werden auf der Grundlage der Bauunterlagen bzw. gebäudebezogener Daten und unter Annahme von standardisierten Randbedingungen (z. B. standardisierte Klimadaten, definiertes Nutzerverhalten, standardisierte Innentemperatur und innere Wärmegewinne usw.) berechnet. So lässt sich die energetische Qualität des Gebäudes unabhängig vom Nutzerverhalten und von der Wetterlage beurteilen. Insbesondere wegen der standardisierten Randbedingungen erlauben die angegebenen Werte keine Rückschlüsse auf den tatsächlichen Energieverbrauch.

### Primärenergiebedarf - Seite 2

Der Primärenergiebedarf bildet die Energieeffizienz des Gebäudes ab. Er berücksichtigt neben der Endenergie mithilfe von Primärenergiefaktoren auch die so genannte „Vorkette“ (Erkundung, Gewinnung, Verteilung, Umwandlung) der jeweils eingesetzten Energieträger (z. B. Heizöl, Gas, Strom, erneuerbare Energien etc.). Ein kleiner Wert signalisiert einen geringen Bedarf und damit eine hohe Energieeffizienz sowie eine die Ressourcen und die Umwelt schonende Energienutzung.

### Energetische Qualität der Gebäudehülle – Seite 2

Angegeben ist der spezifische, auf die wärmeübertragende Umfassungsfläche bezogene Transmissionswärmeverlust. Er beschreibt die durchschnittliche energetische Qualität aller wärmeübertragenden Umfassungsflächen (Außenwände, Decken, Fenster etc.) eines Gebäudes. Ein kleiner Wert signalisiert einen guten baulichen Wärmeschutz. Außerdem stellt das GEG bei Neubauten Anforderungen an den sommerlichen Wärmeschutz (Schutz vor Überhitzung) eines Gebäudes.

### Endenergiebedarf - Seite 2

Der Endenergiebedarf gibt die nach technischen Regeln berechnete, jährlich benötigte Energiemenge für Heizung, Lüftung und Warmwasserbereitung an. Er wird unter Standardklima- und Standardnutzungsbedingungen errechnet und ist ein Indikator für die Energieeffizienz eines Gebäudes und seiner Anlagentechnik. Der Endenergiebedarf ist die Energiemenge, die dem Gebäude unter der Annahme von standardisierten Bedingungen und unter Berücksichtigung der Energieverluste zugeführt werden muss, damit die standardisierte Innentemperatur, der Warmwasserbedarf und die notwendige Lüftung sichergestellt werden können. Ein kleiner Wert signalisiert einen geringen Bedarf und damit eine hohe Energieeffizienz.

### Angaben zur Nutzung erneuerbarer Energien – Seite 2

Nach dem GEG müssen Neubauten in bestimmtem Umfang erneuerbare Energien zur Deckung des Wärme- und Kälteenergiebedarfs nutzen. In dem Feld „Angaben zur Nutzung erneuerbarer Energien“ sind die Art der eingesetzten erneuerbaren Energien, der prozentuale Deckungsanteil am Wärme- und Kälteenergiebedarf und der prozentuale Anteil der Pflichterfüllung abzulesen. Das Feld „Maßnahmen zur Einsparung“ wird ausgefüllt, wenn die Anforderungen des GEG teilweise oder vollständig durch Unterschreitung der Anforderungen an den baulichen Wärmeschutz gemäß § 45 GEG erfüllt werden.

### Endenergieverbrauch - Seite 3

Der Endenergieverbrauch wird für das Gebäude auf der Basis der Abrechnungen von Heiz- und Warmwasserkosten nach der Heizkostenverordnung oder auf Grund anderer geeigneter Verbrauchsdaten ermittelt. Dabei werden die Energieverbrauchsdaten des gesamten Gebäudes und nicht der einzelnen Wohneinheiten zugrunde gelegt. Der erfasste Energieverbrauch für die Heizung wird anhand der konkreten örtlichen Wetterdaten und mithilfe von Klimafaktoren auf einen deutschlandweiten Mittelwert umgerechnet. So führt beispielsweise ein hoher Verbrauch in einem einzelnen harten Winter nicht zu einer schlechteren Beurteilung des Gebäudes. Der Endenergieverbrauch gibt Hinweise auf die energetische Qualität des Gebäudes und seiner Heizungsanlage. Ein kleiner Wert signalisiert einen geringen Verbrauch. Ein Rückschluss auf den künftig zu erwartenden Verbrauch ist jedoch nicht möglich; insbesondere können die Verbrauchsdaten einzelner Wohneinheiten stark differieren, weil sie von der Lage der Wohneinheiten im Gebäude, von der jeweiligen Nutzung und dem individuellen Verhalten der Bewohner abhängen. Im Fall längerer Leerstände wird hierfür ein pauschaler Zuschlag rechnerisch bestimmt und in die Verbrauchserfassung einbezogen. Im Interesse der Vergleichbarkeit wird bei dezentralen, in der Regel elektrisch betriebenen Warmwasseranlagen der typische Verbrauch über eine Pauschale berücksichtigt. Gleiches gilt für den Verbrauch von eventuell vorhandenen Anlagen zur Raumkühlung. Ob und inwieweit die genannten Pauschalen in die Erfassung eingegangen sind, ist der Tabelle „Verbrauchserfassung“ zu entnehmen.

### Primärenergieverbrauch - Seite 3

Der Primärenergieverbrauch geht aus dem für das Gebäude ermittelten Endenergieverbrauch hervor. Wie der Primärenergiebedarf wird er mithilfe von Primärenergiefaktoren ermittelt, die die Vorkette der jeweils eingesetzten Energieträger berücksichtigen.

### Treibhausgasemissionen – Seite 2 und 3

Die mit dem Primärenergiebedarf oder dem Primärenergieverbrauch verbundenen Treibhausgasemissionen des Gebäudes werden als äquivalente Kohlendioxidemissionen ausgewiesen.

### Pflichtangaben für Immobilienanzeigen - Seite 2 und 3

Nach dem GEG besteht die Pflicht, in Immobilienanzeigen die in § 87 Absatz 1 GEG genannten Angaben zu machen. Die dafür erforderlichen Angaben sind dem Energieausweis zu entnehmen, je nach Ausweisart der Seite 2 oder 3.

### Vergleichswerte – Seite 2 und 3

Die Vergleichswerte auf Endenergieebene sind modellhaft ermittelte Werte und sollen lediglich Anhaltspunkte für grobe Vergleiche der Werte dieses Gebäudes mit den Vergleichswerten anderer Gebäude sein. Es sind Bereiche angegeben, innerhalb derer ungefähr die Werte für die einzelnen Vergleichskategorien liegen.

<sup>1</sup> siehe Fußnote 1 auf Seite 1 des Energieausweises



