

Exposé

Einfamilienhaus in Moltzow/OT Rambow

"Landhausraum - im Herzen der Mecklenburgischen Seenplatte"



Objekt-Nr. OM-406994

Einfamilienhaus

Verkauf: **350.000 €**

Ansprechpartner:
M.Scherer

17194 Moltzow/OT Rambow
Mecklenburg-Vorpommern
Deutschland

Baujahr	1950	Zustand	gepflegt
Grundstücksfläche	3.147,00 m ²	Schlafzimmer	4
Etagen	2	Badezimmer	2
Zimmer	5,00	Garagen	1
Wohnfläche	228,00 m ²	Stellplätze	4
Energieträger	Gas	Heizung	Zentralheizung
Übernahme	Nach Vereinbarung		

Exposé - Beschreibung

Objektbeschreibung

Die Immobilie besticht durch einen großzügigen, offenen Küchen- und Essbereich mit gemütlichem Kamin sowie einem direkten Zugang zum Hauswirtschaftsraum - ideal für Waschmaschine und zusätzliche Haushaltsgeräte.

Das sehr großzügige Wohnzimmer, ebenfalls mit Kamin, schafft eine warme und behagliche Atmosphäre. Im Erdgeschoss befindet sich außerdem ein komfortables Vollbad mit Fußbodenheizung, Dusche und Badewanne. Über eine hochwertige Echtholzterrasse gelangt man in das Obergeschoss. Dort stehen vier flexibel nutzbare Schlaf- bzw. Kinderzimmer zur Verfügung, ergänzt durch ein modernes Duschbad sowie einen praktischen Abstellraum.

Der Dachboden ist seit 2021 vollständig gedämmt und bietet zusätzliches Ausbaupotenzial. Mit den entsprechenden behördlichen Genehmigungen könnte hier zukünftig weiterer Wohnraum entstehen.

Das weitläufige Grundstück überzeugt mit einer abwechslungsreichen und liebevoll angelegten Außenanlage. Eine Garage mit Stellplatz für ein Auto sowie mindestens drei weitere PKW-Stellplätze im vorderen Bereich bieten ausreichend Parkmöglichkeiten. Die großzügige Terrasse lädt zu entspannten Stunden im Freien ein und bietet einen herrlichen Blick auf den üppigen Baumbestand des Grundstücks.

Besonders charakteristisch sind die zahlreichen, teils sehr alten Bäume - darunter ein beeindruckender, über 80 Jahre alter Walnussbaum. Ergänzt wird das grüne Umfeld durch weitere Obst- und Laubbäume wie Birne, Kirsche, Pflaume, Pfirsich, Esche, Ahorn, Birke und Haselnuss, die dem Garten ein natürliches und lebendiges Ambiente verleihen.

Für Praktische Nutzungszwecke stehen ein Holzlager sowie ein separater Schuppen zur Verfügung. Ein Räucherofen erweitert die Möglichkeiten für Hobby und Genuss.

Ausstattung

- Einbauküche mit Elektrogeräten (im KP enthalten)
- Bodenbeläge: Echtholzdielen, Fliesen, Laminat, Teppich
- Türen: Echtholztüren im gesamten Haus
- Ein Energiebedarfsausweis wurde erstellt und liegt zur Besichtigung vor!

Fußboden:

Laminat, Teppichboden, Fliesen

Weitere Ausstattung:

Terrasse, Garten, Vollbad, Duschbad, Einbauküche, Kamin

Lage

Rambow, ein ruhiger Ortsteil der Gemeinde Moltzow in der Mecklenburgischen Seenplatte, bietet eine besonders attraktive Kombination aus naturnahem Wohnen und guter Erreichbarkeit. Die idyllische Umgebung mit Wäldern, Feldern und Seen schafft ein harmonisches und entschleunigtes Lebensumfeld - ideal für alle, die dem städtischen Trubel entfliehen möchten, ohne auf wesentliche Infrastruktur verzichten zu müssen.

Die Region bietet ein hohes Maß an Lebensqualität und zahlreiche Freizeitmöglichkeiten direkt vor der Haustür: Wandern, Radfahren, Naturbeobachtung oder kleine Wassersportaktivitäten in den umliegenden Seen - all das macht Rambow zu einem attraktiven Rückzugsort mit Erholungsfaktor.

Die nächstgrößeren Städte wie Waren (Müritz) oder Malchin sind mit dem Auto in rund 20 Minuten erreichbar. Dort finden Sie alle Einrichtungen des täglichen Bedarfs: Einkaufsmöglichkeiten, Schulen, Kindergärten, ärztliche Versorgung sowie vielfältige kulturelle und gastronomische Angebote.

Auch in Moltzow (3,5 km entfernt) gibt es eine Grundschule und einen Kindergarten, sodass wichtige Bildungs- und Betreuungsangebote direkt vor Ort vorhanden sind.

Über die nahegelegene A19 besteht eine gute Anbindung nach Rostock und Berlin - ideal für Pendler und Wochenendausflüge.

Infrastruktur:

Kindergarten, Grundschule, Öffentliche Verkehrsmittel

Exposé - Energieausweis

Energieausweistyp	Bedarfsausweis
Erstellungsdatum	ab 1. Mai 2014
Endenergiebedarf	164,10 kWh/(m ² a)
Energieeffizienzklasse	F

Exposé - Galerie



Wohnzimmer

Exposé - Galerie



EBK



Giebelansicht + PKW-Stellplatz

Exposé - Galerie



Spielplatz direkt vor dem Haus



Ansicht mit Garage

Exposé - Galerie



Ansicht Rückseite



Exposé - Galerie



Exposé - Galerie



Terrasse



Holzlager

Exposé - Galerie



Grundstück



Outdoorküche

Exposé - Galerie



Echtholztreppe im Flur



Vollbad im EG

Exposé - Galerie



EBK + Essbereich



EBK + Essbereich

Exposé - Galerie



Kamin



HWR-Raum

Exposé - Galerie



Wohnzimmer



Wohnzimmer

Exposé - Galerie



Schlafzimmer 1



Schlafzimmer 2

Exposé - Galerie



Duschbad OG



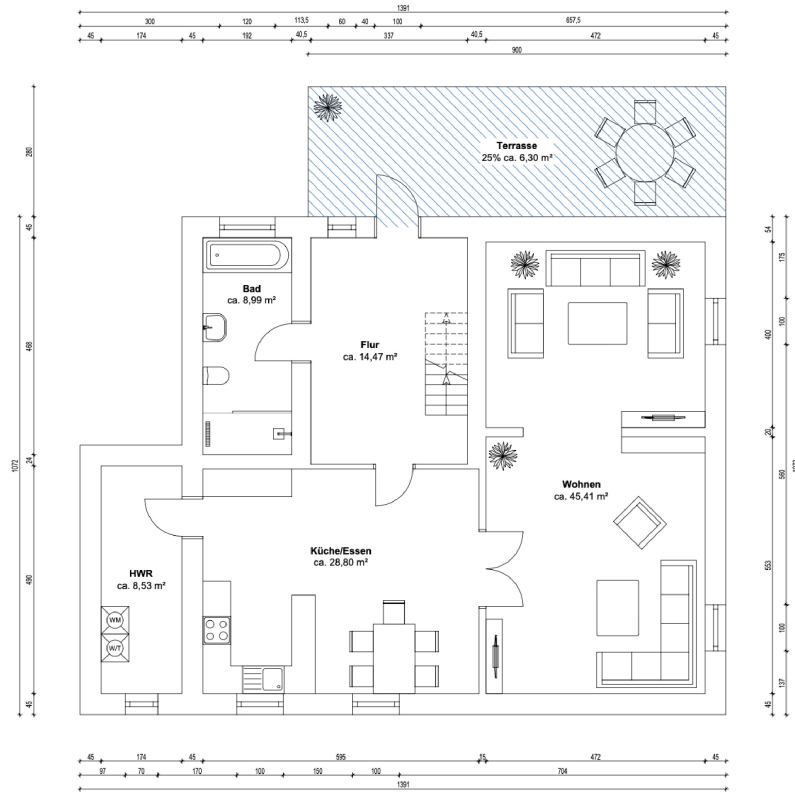
Schlafzimmer 3

Exposé - Galerie

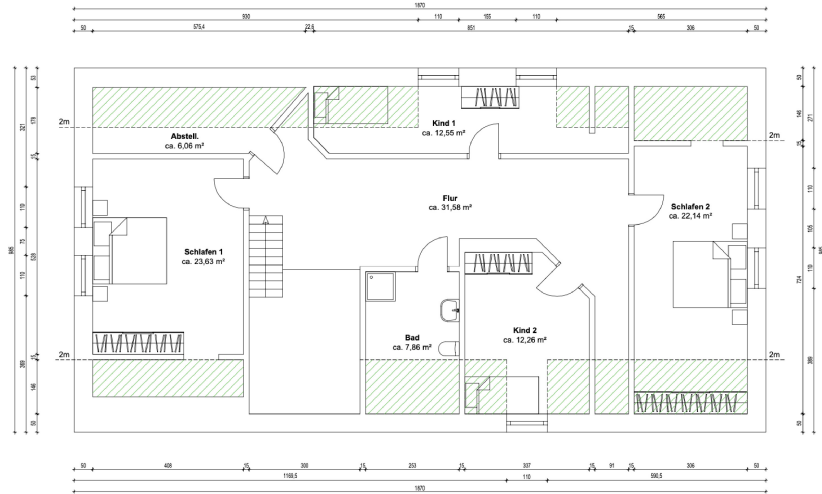


Schlafzimmer 4

Exposé - Grundrisse



Exposé - Grundrisse



Exposé - Anhänge

1. Energieausweis

ENERGIEAUSWEIS für Wohngebäude

gemäß den §§ 79 ff. Gebäudeenergiegesetz (GEG) vom ¹ 16.10.2023

Gültig bis:


08.11.2035

Registriernummer:

MV-2025-006055197

1

Gebäude

Gebäudetyp	Wohngebäude		
Adresse	Rambo Hof 3 17194 Moltzow/OT Rambow		
Gebäudeteil ²	Ganzes Gebäude		
Baujahr Gebäude ³	1950		
Baujahr Wärmeerzeuger ^{3,4}	2006		
Anzahl der Wohnung	1 (Wohnfläche: 220,0 m ²)		
Gebäudenutzfläche (A _N)	247,0 m ²	<input type="checkbox"/> nach § 82 GEG aus der Wohnfläche ermittelt	
Wesentliche Energieträger für Heizung ³	Flüssiggas		
Wesentliche Energieträger Warmwasser ³	Gas		
Erneuerbare Energien	Art:	Verwendung:	
Art der Lüftung ³	<input checked="" type="checkbox"/> Fensterlüftung <input type="checkbox"/> Lüftungsanlage mit Wärmerückgewinnung <input type="checkbox"/> Schachtlüftung <input type="checkbox"/> Lüftungsanlage ohne Wärmerückgewinnung		
Art der Kühlung ³	<input type="checkbox"/> Passive Kühlung <input type="checkbox"/> Kühlung aus Strom <input type="checkbox"/> Gelieferte Kälte <input type="checkbox"/> Kühlung aus Wärme		
Inspektionspflichtige Anlagen ⁵	Anzahl:	Nächstes Fälligkeitsdatum der Inspektion:	
Anlass der Ausstellung des Energieausweises	<input type="checkbox"/> Neubau <input type="checkbox"/> Modernisierung <input type="checkbox"/> Sonstiges (freiwillig) <input checked="" type="checkbox"/> Vermietung/Verkauf (Änderung/Erweiterung)		

Hinweise zu den Angaben über die energetische Qualität des Gebäudes

Die energetische Qualität eines Gebäudes kann durch die Berechnung des **Energiebedarfs** unter Annahme von standardisierten Randbedingungen oder durch die Auswertung des **Energieverbrauchs** ermittelt werden. Als Bezugsfläche dient die energetische Gebäudenutzfläche nach dem GEG, die sich in der Regel von den allgemeinen Wohnflächenangaben unterscheidet. Die angegebenen Vergleichswerte sollen überschlägige Vergleiche ermöglichen (**Erläuterungen – siehe Seite 5**). Teil des Energieausweises sind die Modernisierungsempfehlungen (Seite 4).

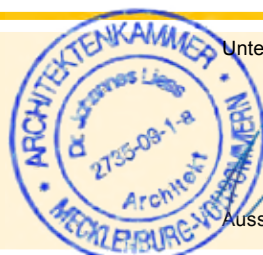
- Der Energieausweis wurde auf der Grundlage von Berechnungen des **Energiebedarfs** erstellt (Energiebedarfsausweis).
Die Ergebnisse sind auf **Seite 2** dargestellt. Zusätzliche Informationen zum Verbrauch sind freiwillig.
- Der Energieausweis wurde auf der Grundlage von Auswertungen des **Energieverbrauchs** erstellt (Energieverbrauchsausweis).
Die Ergebnisse sind auf **Seite 3** dargestellt.
- Datenerhebung erfolgte durch: Eigentümer Aussteller
- Dem Energieausweis sind zusätzliche Informationen zur energetischen Qualität begefügt (freiwillige Angabe)

Hinweise zur Verwendung des Energieausweises

Energieausweise dienen ausschließlich der Information. Die Angaben im Energieausweis beziehen sich auf das gesamte Gebäude oder den oben bezeichneten Gebäudeteil. Der Energieausweis ist lediglich dafür gedacht, einen überschlägigen Vergleich von Gebäuden zu ermöglichen.

Aussteller (mit Anschrift und Berufsbezeichnung)

Dr. Johannes Liess
Architekt
Lüchow 8
17179 Altkalen



Unterschrift des Ausstellers

Ausstellungsdatum 09.11.2025

¹ Datum des angewendeten GEG, gegebenenfalls angewendeten Änderungsgesetzes zum GEG³ Mehrfachangaben möglich⁵ Klimaanlage oder kombinierte Lüftungs- und Klimaanlage im Sinne des § 74 GEG² Nur im Falle des § 79 Absatz 2 Satz 2 GEG einzutragen⁴ bei Wärmenetzen Baujahr der Übergabestation

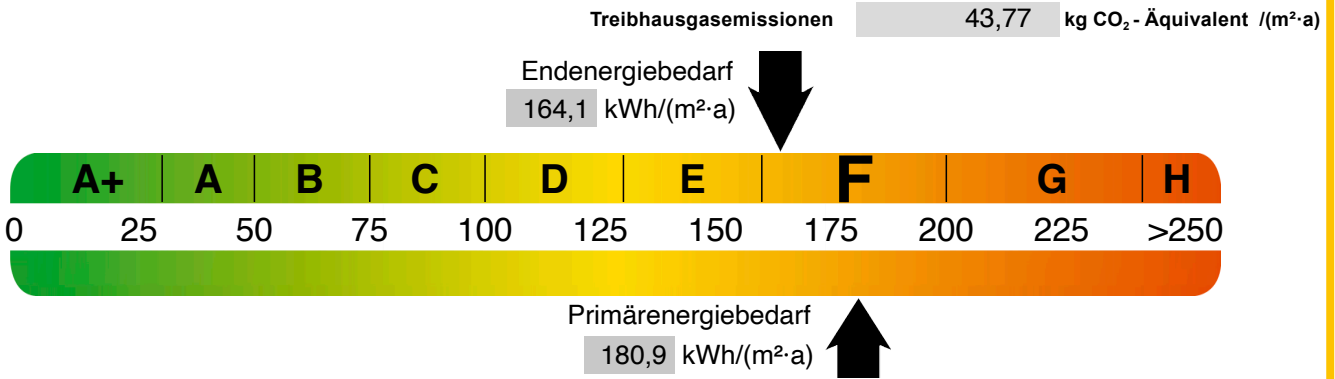
ENERGIEAUSWEIS für Wohngebäude

gemäß den §§ 79 ff. Gebäudeenergiegesetz (GEG) vom **16.10.2023**

Berechneter Energiebedarf des Gebäudes Registriernummer: MV-2025-006055197

2

Energiebedarf



Anforderung gemäß GEG ²

Primärenergiebedarf

Ist-Wert: 180,94 kWh/(m²·a) Anforderungswert: 105,35 kWh/(m²·a)

Energetische Qualität der Gebäudehülle H_T¹

Ist-Wert: 0,55 W/(m²·K) Anforderungswert: 0,40 W/(m²·K)

Sommerlicher Wärmeschutz (bei Neubau) eingehalten

Für Energiebedarfsberechnungen verwendetes Verfahren

- Verfahren nach DIN V 18599
- Regelung nach § 31 GEG („Modellgebäudeverfahren“)
- Vereinfachungen nach § 50 Absatz 4 GEG

Energiebedarf dieses Gebäudes [Pflichtangabe in Immobilienanzeigen] **164,11 kWh/(m²·a)**

Angaben zur Nutzung erneuerbarer Energien ³

Nutzung erneuerbarer Energien zur Deckung des Wärme- und Kälteenergiebedarfs auf Grund des § 10 Absatz 2 Nummer 3 GEG

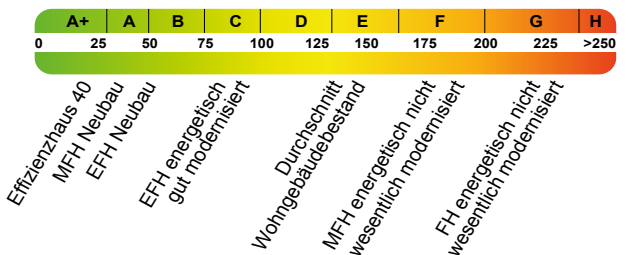
Art:	Deckungsanteil:	Anteil der Pflichterfüllung	
		%	%
		%	%
		%	%

Maßnahmen zu Einsparung ³

Die Anforderungen zur Nutzung erneuerbarer Energien zur Deckung des Wärme- und Kälteenergiebedarfs werden durch eine Maßnahme nach § 45 GEG oder als Kombination gemäß § 34 Absatz 2 GEG erfüllt.

- Die Anforderungen nach § 45 GEG in Verbindung mit § 16 GEG sind eingehalten
- Maßnahmen nach § 45 GEG in Kombination gemäß § 34 Absatz 2 GEG: Die Anforderungen nach § 16 GEG werden um % unterschritten. Anteil der Pflichterfüllung: %

Vergleichswerte Endenergie ⁴



Erläuterungen zum Berechnungsverfahren

Das GEG lässt für die Berechnung des Energiebedarfs unterschiedliche Verfahren zu, die im Einzelfall zu unterschiedlichen Ergebnissen führen können. Insbesondere wegen standardisierter Randbedingungen erlauben die angegebenen Werte keine Rückschlüsse auf den tatsächlichen Energieverbrauch. Die ausgewiesenen Bedarfswerte der Skala sind spezifische Werte nach dem GEG pro Quadratmeter Gebäudenutzfläche (A_N), die im Allgemeinen größer ist als die Wohnfläche des Gebäudes.

¹ siehe Fußnote 1 auf Seite 1 des Energieausweises
³ nur bei Neubau

² nur bei Neubau sowie bei Modernisierung im Fall des § 80 Absatz 2 GEG
⁴ EFH: Einfamilienhaus, MFH: Mehrfamilienhaus

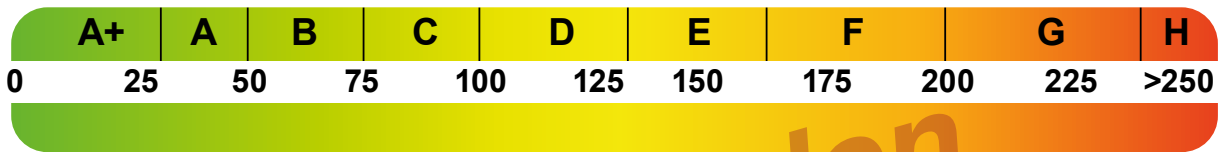
ENERGIEAUSWEIS für Wohngebäude

gemäß den §§ 79 ff. Gebäudeenergiegesetz (GEG) vom **16.10.2023**

Erfasster Energieverbrauch des Gebäudes Registriernummer: **MV-2025-006055197**

3

Energieverbrauch Treibhausgasemissionen **kg CO₂ - Äquivalent / (m²·a)**

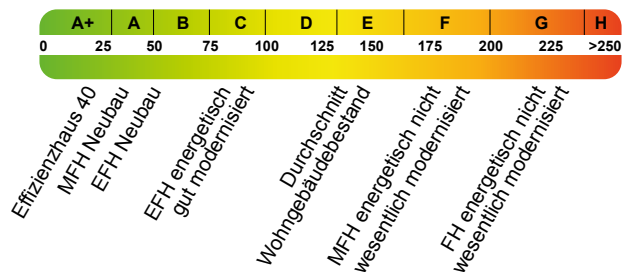


Endenergieverbrauch dieses Gebäudes [Pflichtangabe in Immobilienanzeigen] **kWh/(m²·a)**

Verbrauchserfassung – Heizung und Warmwasser

Zeitraum		Energieträger ²	Primär-energie-faktor	Energieverbrauch (kWh)	Anteil Warmwasser (kWh)	Anteil Heizung (kWh)	Klima-faktor
von	bis						

Vergleichswerte Endenergie³



Die modellhaft ermittelten Vergleichswerte beziehen sich auf Gebäude, in denen die Wärme für Heizung und Warmwasser durch Heizkessel im Gebäude bereitgestellt wird.

Soll ein Energieverbrauch eines mit Fern- oder Nahwärme beheizten Gebäudes verglichen werden, ist zu beachten, dass hier normalerweise ein um 15 bis 30 % geringerer Energieverbrauch als bei vergleichbaren Gebäuden mit Kesselheizung zu erwarten ist.

Erläuterungen zum Verfahren

Das Verfahren zur Ermittlung des Energieverbrauchs ist durch das GEG vorgegeben. Die Werte der Skala sind spezifische Werte pro Quadratmeter Gebäudenutzfläche (A_N) nach dem GEG, die im Allgemeinen größer ist als die Wohnfläche des Gebäudes. Der tatsächliche Energieverbrauch einer Wohnung oder eines Gebäudes weicht insbesondere wegen des Witterungseinflusses und sich ändernden Nutzerverhaltens vom angegebenen Energieverbrauch ab.

¹ siehe Fußnote 1 auf Seite 1 des Energieausweises
² gegebenenfalls auch Leerstandszuschläge, Warmwasser- oder Kühlpauschale in kWh
³ EFH: Einfamilienhaus, MFH: Mehrfamilienhaus

ENERGIEAUSWEIS für Wohngebäude

gemäß den §§ 79 ff. Gebäudeenergiegesetz (GEG) vom ¹ 16.10.2023

Empfehlungen des Ausstellers

Registriernummer: MV-2025-006055197

4

Empfehlungen zur kostengünstigen Modernisierung

Maßnahmen zur kostengünstigen Verbesserung der Energieeffizienz sind sind möglich sind nicht möglich

Nr.	Bau- oder Anlagenteile	Maßnahmenbeschreibung in einzelnen Schritten	empfohlen		(freiwillige Angaben)	
			in Zusammenhang mit größerer Modernisierung	als Einzelmaßnahme	geschätzte Amortisationszeit	geschätzte Kosten pro eingesparte Kilowattstunde Endenergie
1	Wärmeerzeuger	Solarthermische Anlagen für die Trinkwassererwärmung und für Heizungsunterstützung.	<input checked="" type="checkbox"/>	<input type="checkbox"/>		
2	Kellerdecke	Kellerdecke (unbeheizte Keller) bzw. Bodenplatte min. 6 cm Dämmschicht.	<input checked="" type="checkbox"/>	<input type="checkbox"/>		
			<input type="checkbox"/>	<input type="checkbox"/>		
			<input type="checkbox"/>	<input type="checkbox"/>		
			<input type="checkbox"/>	<input type="checkbox"/>		
			<input type="checkbox"/>	<input type="checkbox"/>		
			<input type="checkbox"/>	<input type="checkbox"/>		
			<input type="checkbox"/>	<input type="checkbox"/>		

weitere Einträge in Anlage

Hinweis: Modernisierungsempfehlungen für das Gebäude dienen lediglich der Information. Sie sind nur kurz gefasste Hinweise und kein Ersatz für eine Energieberatung.

Genauere Angaben zu den Empfehlungen sind erhältlich bei/unter:

Ergänzende Erläuterungen zu den Angaben im Energieausweis (Angaben freiwillig)

Kellerdecke
Die Kellerdecke sollte, bei unbeheizten Kellern, oder Bodenplatte, falls kein Keller vorhanden, mit einer 6 cm dicken Dämmschicht gedämmt werden.

¹ siehe Fußnote 1 auf Seite 1 des Energieausweises

ENERGIEAUSWEIS für Wohngebäude

gemäß den §§ 79 ff. Gebäudeenergiegesetz (GEG) vom ¹ 16.10.2023

Erläuterungen

Registriernummer: MV-2025-006055197

5

Angabe Gebäudeteil – Seite 1

Bei Wohngebäuden, die zu einem nicht unerheblichen Anteil zu anderen als Wohnzwecken genutzt werden, ist die Ausstellung des Energieausweises gemäß § 79 Absatz 2 Satz 2 GEG auf den Gebäudeteil zu beschränken, der getrennt als Wohngebäude zu behandeln ist (siehe im Einzelnen § 106 GEG). Dies wird im Energieausweis durch die Angabe „Gebäudeteil“ deutlich gemacht.

Erneuerbare Energien – Seite 1

Hier wird darüber informiert, wofür und in welcher Art erneuerbare Energien genutzt werden. Bei Neubauten enthält Seite 2 (Angaben zur Nutzung erneuerbarer Energien) dazu weitere Angaben.

Energiebedarf – Seite 2

Der Energiebedarf wird hier durch den Jahres-Primärenergiebedarf und den Endenergiebedarf dargestellt. Diese Angaben werden rechnerisch ermittelt. Die angegebenen Werte werden auf der Grundlage der Bauunterlagen bzw. gebäudebezogener Daten und unter Annahme von standardisierten Randbedingungen (z. B. standardisierte Klimadaten, definiertes Nutzerverhalten, standardisierte Innentemperatur und innere Wärmegewinne usw.) berechnet. So lässt sich die energetische Qualität des Gebäudes unabhängig vom Nutzerverhalten und von der Wetterlage beurteilen. Insbesondere wegen der standardisierten Randbedingungen erlauben die angegebenen Werte keine Rückschlüsse auf den tatsächlichen Energieverbrauch.

Primärenergiebedarf – Seite 2

Der Primärenergiebedarf bildet die Energieeffizienz des Gebäudes ab. Er berücksichtigt neben der Endenergie auch die so genannte „Vorkette“ (Erkundung, Gewinnung, Verteilung, Umwandlung) der jeweils eingesetzten Energieträger (z. B. Heizöl, Gas, Strom, erneuerbare Energien etc.). Ein kleiner Wert signalisiert einen geringen Bedarf und damit eine hohe Energieeffizienz sowie eine die Ressourcen und die Umwelt schonende Energienutzung.

Energetische Qualität der Gebäudehülle – Seite 2

Angegeben ist der spezifische, auf die wärmeübertragende Umfassungsfläche bezogene Transmissionswärmeverlust. Er beschreibt die durchschnittliche energetische Qualität aller wärmeübertragenden Umfassungsflächen (Außenwände, Decken, Fenster etc.) eines Gebäudes. Ein kleiner Wert signalisiert einen guten baulichen Wärmeschutz. Außerdem stellt das GEG bei Neubauten Anforderungen an den sommerlichen Wärmeschutz (Schutz vor Überhitzung) eines Gebäudes.

Endenergiebedarf – Seite 2

Der Endenergiebedarf gibt die nach technischen Regeln berechnete, jährlich benötigte Energiemenge für Heizung, Lüftung und Warmwasserbereitung an. Er wird unter Standardklima- und Standardnutzungsbedingungen errechnet und ist ein Indikator für die Energieeffizienz eines Gebäudes und seiner Anlagentechnik. Der Endenergiebedarf ist die Energiemenge, die dem Gebäude unter der Annahme von standardisierten Bedingungen und unter Berücksichtigung der Energieverluste zugeführt werden muss, damit die standardisierte Innentemperatur, der Warmwasserbedarf und die notwendige Lüftung sichergestellt werden können. Ein kleiner Wert signalisiert einen geringen Bedarf und damit eine hohe Energieeffizienz.

Angaben zur Nutzung erneuerbarer Energien – Seite 2

Nach dem GEG müssen Neubauten in bestimmtem Umfang erneuerbare Energien zur Deckung des Wärme- und Kältebedarfs nutzen. In dem Feld „Angaben zur Nutzung erneuerbarer Energien“ sind die Art der eingesetzten erneuerbaren Energien, der prozentuale Deckungsanteil am Wärme- und Kälteenergiebedarf und der prozentuale Anteil der Pflichterfüllung abzulesen. Das Feld „Maßnahmen zur Einsparung“ wird ausgefüllt, wenn die Anforderungen des GEG teilweise oder vollständig durch Unterschreitung der Anforderungen an den baulichen Wärmeschutz gemäß § 45 GEG erfüllt werden.

Endenergieverbrauch – Seite 3

Der Endenergieverbrauch wird für das Gebäude auf der Basis der Abrechnungen von Heiz- und Warmwasserkosten nach der Heizkostenverordnung oder auf Grund anderer geeigneter Verbrauchsdaten ermittelt. Dabei werden die Energieverbrauchsdaten des gesamten Gebäudes und nicht der einzelnen Wohneinheiten zugrunde gelegt. Der erfasste Energieverbrauch für die Heizung wird anhand der konkreten örtlichen Wetterdaten und mithilfe von Klimafaktoren auf einen deutschlandweiten Mittelwert umgerechnet. So führt beispielsweise ein hoher Verbrauch in einem einzelnen harten Winter nicht zu einer schlechteren Beurteilung des Gebäudes. Der Endenergieverbrauch gibt Hinweise auf die energetische Qualität des Gebäudes und seiner Heizungsanlage. Ein kleiner Wert signalisiert einen geringen Verbrauch. Ein Rückschluss auf den künftig zu erwartenden Verbrauch ist jedoch nicht möglich; insbesondere können die Verbrauchsdaten einzelner Wohneinheiten stark differieren, weil sie von der Lage der Wohneinheiten im Gebäude, von der jeweiligen Nutzung und dem individuellen Verhalten der Bewohner abhängen.

Im Fall längerer Leerstände wird hierfür ein pauschaler Zuschlag rechnerisch bestimmt und in die Verbrauchserfassung einbezogen. Im Interesse der Vergleichbarkeit wird bei dezentralen, in der Regel elektrisch betriebenen Warmwasseranlagen der typische Verbrauch über eine Pauschale berücksichtigt: Gleiches gilt für den Verbrauch von eventuell vorhandenen Anlagen zur Raumkühlung. Ob und inwieweit die genannten Pauschalen in die Erfassung eingegangen sind, ist der Tabelle „Verbrauchserfassung“ zu entnehmen.

Primärenergieverbrauch – Seite 3

Der Primärenergieverbrauch geht aus dem für das Gebäude ermittelten Endenergieverbrauch hervor. Wie der Primärenergiebedarf wird er mithilfe von Primärenergiefaktoren ermittelt, die die Vorkette der jeweils eingesetzten Energieträger berücksichtigen.

Treibhausgasemissionen – Seite 2 und 3

Die mit dem Primärenergiebedarf oder dem Primärenergieverbrauch verbundenen Treibhausgasemissionen der Gebäudes werden als äquivalente Kohlendioxidemissionen ausgewiesen

Pflichtangaben für Immobilienanzeigen – Seite 2 und 3

Nach dem GEG besteht die Pflicht, in Immobilienanzeigen die in § 87 Absatz 1 GEG genannten Angaben zu machen. Die dafür erforderlichen Angaben sind dem Energieausweis zu entnehmen, je nach Ausweisart der Seite 2 oder 3.

Vergleichswerte – Seite 2 und 3

Die Vergleichswerte auf Endenergieebene sind modellhaft ermittelte Werte und sollen lediglich Anhaltspunkte für grobe Vergleiche der Werte dieses Gebäudes mit den Vergleichswerten anderer Gebäude sein. Es sind Bereiche angegeben, innerhalb derer ungefähr die Werte für die einzelnen Vergleichskategorien liegen.

¹ siehe Fußnote 1 auf Seite 1 des Energieausweises