

# Exposé

## Bürofläche in Stuttgart

**Ab sofort: Hochwertige Büroräume im Top-Industriegebiet Stuttgart-Vahingen. Provisionsfrei**



Objekt-Nr. **OM-402558**

### Bürofläche

Vermietung: **2.450 € + NK**

Ansprechpartner:  
Doris Geysel-Fuchs

Breitwiesenstraße 13  
70565 Stuttgart  
Baden-Württemberg  
Deutschland

Baujahr	1970	Zustand	saniert
Etagen	4	Etage	3. OG
Energieträger	Gas	Büro-/Praxisfläche	270,00 m <sup>2</sup>
Summe Nebenkosten	360 €	Gesamtfläche	270,00 m <sup>2</sup>
Mietsicherheit	7.350 €	Stellplätze	2
Übernahme	ab Datum	Heizung	Zentralheizung
Übernahmedatum	01.03.2026		

# Exposé - Beschreibung

## Objektbeschreibung

Ab sofort vermieten wir in unserem modernen Firmengebäude im 3.OG eine moderne und variabel einsetzbare Bürofläche.

270 qm aufgeteilt in mehrere Räume, teils mit hochwertigen Schiebewänden, sodass bei Bedarf schnell ein neues Arbeitsumfeld geschaffen werden kann.

Räume sind auch als Schulungs- und Werkstatträume nutzbar.

## Ausstattung

Eine moderne Einbauküche steht zur Verfügung.

Außerdem eine behindertengerechte und eine weitere Toilette.

Zur Fläche gehören 2 Parkplätze im Fabrikhof.

Das Gebäude wurde 2010 im Rahmen der Umsetzung eines Energiesparprogrammes komplett gedämmt und mit neuen Fenstern und Sonnenschutz ausgestattet.

Allgemeine Flächen sind alle mit LED-Leuchten und Bewegungsmeldern ausgestattet.

Dadurch sind die Nebenkosten sehr niedrig.

Viele Einbauschränke und ein dunkler Teppichboden runden das Erscheinungsbild ab.

### **Fußboden:**

Teppichboden

### **Weitere Ausstattung:**

Aufzug, Einbauküche

## Sonstiges

Preis je Parkplatz 50.-- € zzgl.MwSt.

## Lage

Top Lage im großen Industriegebiet Stuttgart Vaihingen/Möhringen, nahe Autobahn, Flughafen und Messe.

In unmittelbarer Nähe befinden sich verschiedene Einkaufsmöglichkeiten, Cafés, Restaurant, Kantinen und Schnellgaststätten.

Entfernung:

Nächste Bushaltestelle ca.300 m

S-Bahn/ S-Vaihingen ca.1.500 m

Stuttgart-Zentrum ca.7 km

Nächste BAB (A8) ca.2 km

Flughafen Stuttgart ca.8 km

Hauptbahnhof Stuttgart ca.7 km

# Exposé - Energieausweis

Energieausweistyp	Bedarfsausweis
Erstellungsdatum	ab 1. Mai 2014
Endenergiebedarf Strom	3,40 kWh/(m <sup>2</sup> a)
Endenergiebedarf Wärme	117,30 kWh/(m <sup>2</sup> a)

## Exposé - Galerie



Flächenmitte

# Exposé - Galerie



Heller Raum, Fensterfront



Heller Raum mit Schiebewände

# Exposé - Galerie

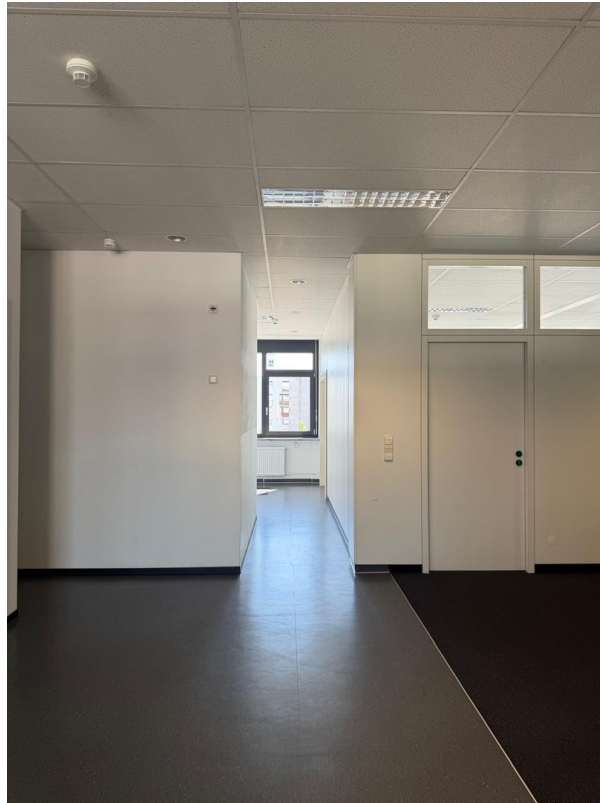


Raum mit Fenstern, offen



Foyer/Mittelbereich

# Exposé - Galerie



Eingangsbereich



Langer Gang mit Oberlicht

# Exposé - Galerie



Offener Bereich



Raum mit großer Fensterfront

# Exposé - Galerie



Heller Raum mit Einbauschränke



Raum mit Einbauschränken

# Exposé - Galerie



Großraumbüro mit Fenster



Heller Büroraum

# Exposé - Galerie

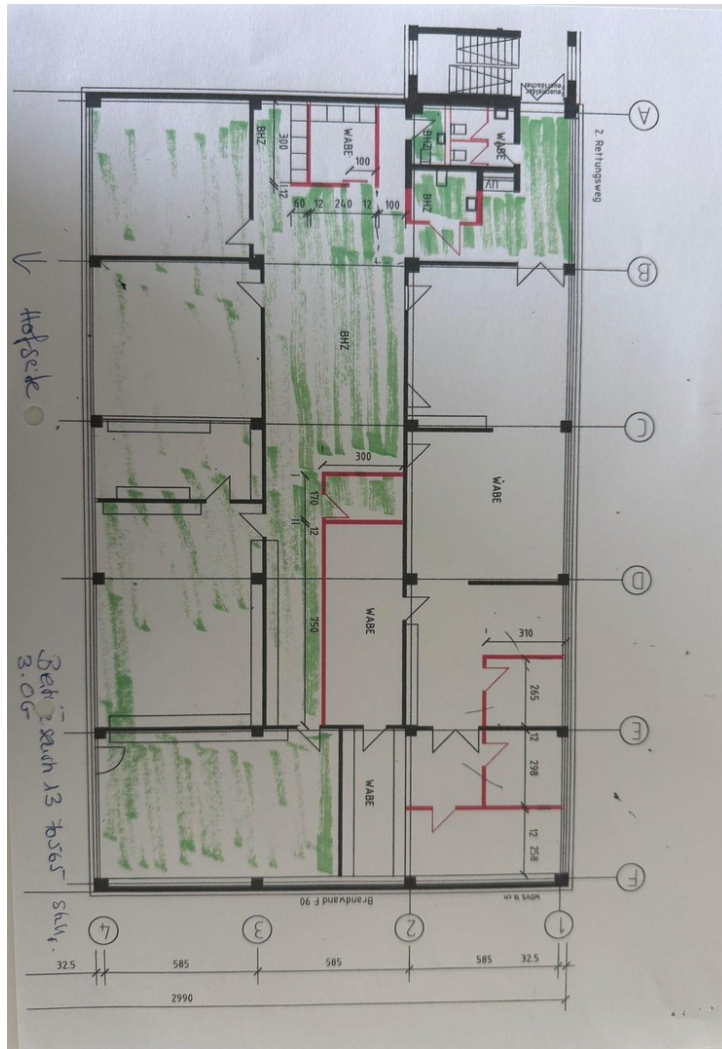


Langer Flur zu Büroräumen



Kleines Büro

# Exposé - Galerie



Grundriss Bürofläche

# Exposé - Grundrisse



Grundriss Bürofläche 3.OG

# Exposé - Anhänge

## 1. Energieausweis

# ENERGIEAUSWEIS für Nichtwohngebäude


gemäß den §§ 79 ff. Gebäudeenergiegesetz (GEG) vom <sup>1</sup> 20. Juli 2022

Gültig bis: 10.08.2023

Registriernummer: BW-2023-004673116

1

## Gebäude

Hauptnutzung / Gebäudekategorie	Nichtwohngebäude		
Adresse	Breiwiesenstr. 13 70565 Stuttgart		
Gebäudeteil <sup>2</sup>	Nichtwohngebäude		
Baujahr Gebäude <sup>3</sup>	1969		
Baujahr Wärmeerzeuger <sup>3,4</sup>	1997		
Nettogrundfläche <sup>5</sup>	3.590,6 m <sup>2</sup>		
Wesentliche Energieträger für Heizung <sup>3</sup>	Erdgas E		
Wesentliche Energieträger für Warmwasser <sup>3</sup>	Erdgas E		
Erneuerbare Energien	Art: PV	Verwendung:	
Art der Lüftung <sup>3</sup>	<input checked="" type="checkbox"/> Fensterlüftung <input type="checkbox"/> Schachtlüftung	<input type="checkbox"/> Lüftungsanlage mit Wärmerückgewinnung <input type="checkbox"/> Lüftungsanlage ohne Wärmerückgewinnung	
Art der Kühlung <sup>3</sup>	<input type="checkbox"/> Passive Kühlung <input type="checkbox"/> Gelieferte Kälte	<input checked="" type="checkbox"/> Kühlung aus Strom <input type="checkbox"/> Kühlung aus Wärme	
Inspektionspflichtige Klimaanlage <sup>6</sup>	Anzahl: 0	Nächstes Fälligkeitsdatum der Inspektion:	
Anlass der Ausstellung des Energieausweises	<input type="checkbox"/> Neubau <input checked="" type="checkbox"/> Vermietung / Verkauf	<input type="checkbox"/> Modernisierung (Änderung / Erweiterung)	<input type="checkbox"/> Aushangpflicht <input type="checkbox"/> Sonstiges (freiwillig)

## Hinweise zu den Angaben über die energetische Qualität des Gebäudes

Die energetische Qualität eines Gebäudes kann durch die Berechnung des **Energiebedarfs** unter Annahme von standardisierten Randbedingungen oder durch die Auswertung des **Energieverbrauchs** ermittelt werden. **Als Bezugsfläche dient die Nettogrundfläche.** Teil des Energieausweises sind die Modernisierungsempfehlungen (Seite 4).

- Der Energieausweis wurde auf der Grundlage von Berechnungen des **Energiebedarfs** erstellt (Energiebedarfsausweis). Die Ergebnisse sind auf **Seite 2** dargestellt. Zusätzliche Informationen zum Verbrauch sind freiwillig. Diese Art der Ausstellung ist Pflicht bei Neubauten und bestimmten Modernisierungen nach § 80 Absatz 2 GEG. Die angegebenen Vergleichswerte sind die Anforderungen des GEG zum Zeitpunkt der Erstellung des Energieausweises (**Erläuterungen – siehe Seite 5**).
- Der Energieausweis wurde auf der Grundlage von Auswertungen des **Energieverbrauchs** erstellt. (Energieverbrauchsausweis). Die Ergebnisse sind auf **Seite 3** dargestellt. Die Vergleichswerte beruhen auf statistischen Auswertungen.
- Datenerhebung Bedarf/Verbrauch durch  Eigentümer  Aussteller
- Dem Energieausweis sind zusätzliche Informationen zur energetischen Qualität beigelegt (freiwillige Angabe).

## Hinweise zur Verwendung des Energieausweises

Energieausweise dienen ausschließlich der Information. Die Angaben im Energieausweis beziehen sich auf das gesamte Gebäude oder den oben bezeichneten Gebäudeteil. Der Energieausweis ist lediglich dafür gedacht, einen überschlägigen Vergleich von Gebäuden zu ermöglichen.

Aussteller (mit Anschrift und Berufsbezeichnung)



Unterschrift des Ausstellers

Ausstellungsdatum 11.08.2023

<sup>1</sup> Datum des angewendeten GEG, gegebenenfalls des angewendeten Änderungsgesetzes zum GEG

<sup>2</sup> nur im Falle des § 79 Absatz 2 Satz 2 GEG

<sup>3</sup> Mehrfachangaben möglich

<sup>4</sup> bei Wärmenetzen Baujahr der Übergabestation

<sup>5</sup> Nettogrundfläche ist im Sinne des GEG ausschließlich der beheizte / gekühlte Teil der Nettogrundfläche

<sup>6</sup> Klimaanlage oder kombinierte Lüftungs- und Klimaanlage im Sinne des § 74 GEG

# ENERGIEAUSWEIS für Nichtwohngebäude

gemäß den §§ 79 ff. Gebäudeenergiegesetz (GEG) vom <sup>1</sup> 20. Juli 2022

Berechneter Energiebedarf des Gebäudes

Registriernummer:

BW-2023-004673116

2

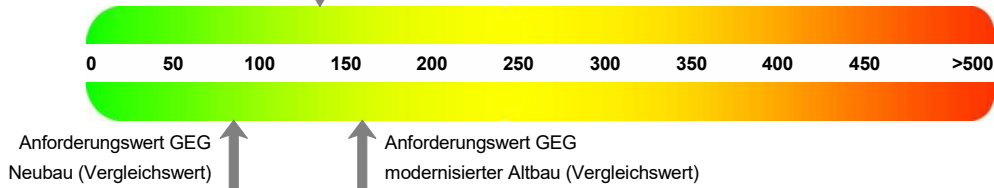
## Primärenergiebedarf

## "Gesamtenergieeffizienz"

Treibhausgasemissionen 30,1 kg CO<sub>2</sub>-Äquivalent / (m<sup>2</sup>·a)

Primärenergiebedarf dieses Gebäudes

135,2 kWh/(m<sup>2</sup>·a)



### Anforderungen gemäß GEG<sup>2</sup>

#### Primärenergiebedarf

Ist-Wert 135,2 kWh/(m<sup>2</sup>·a) Anforderungswert 159,6 kWh/(m<sup>2</sup>·a)

#### Mittlere Wärmedurchgangskoeffizienten

eingehalten

#### Sommerlicher Wärmeschutz (bei Neubau)

eingehalten

### Für Energiebedarfsberechnungen verwendetes Verfahren

Verfahren nach § 21 GEG

Verfahren nach § 32 GEG ("Ein-Zonen-Modell")

Vereinfachungen nach § 50 Absatz 4 GEG

Vereinfachungen nach § 21 Absatz 2 Satz 2 GEG

## Endenergiebedarf

Energieträger	Jährlicher Endenergiebedarf in kWh/(m <sup>2</sup> ·a) für					Gebäude insgesamt
	Heizung	Warmwasser	Eingebaute Beleuchtung	Lüftung <sup>3)</sup>	Kühlung einschl. Befeuchtung	
Erdgas E	115,7	1,4				117,1
Strom (Hilfsenergie)	0,1	0,0	3,3		0,0	3,4
Strom-Mix					0,2	0,2

### Endenergiebedarf Wärme

[Pflichtangabe in Immobilienanzeigen]

117,3 kWh/(m<sup>2</sup>·a)

### Endenergiebedarf Strom

[Pflichtangabe in Immobilienanzeigen]

3,4 kWh/(m<sup>2</sup>·a)

## Angaben zur Nutzung erneuerbarer Energien<sup>4</sup>

### Nutzung erneuerbarer Energien zur Deckung des Wärme- und Kälteenergiebedarfs auf Grund des § 10 Absatz 2 Nummer 3 GEG

Art:	Deckungsanteil:	Anteil der Pflichterfüllung:
	%	%
	%	%
Summe:	%	%

### Maßnahmen zur Einsparung<sup>4</sup>

Die Anforderungen zur Nutzung erneuerbarer Energien zur Deckung des Wärme- und Kälteenergiebedarfs werden durch eine Maßnahme nach § 45 GEG oder als Kombination gemäß § 34 Absatz 2 GEG erfüllt.

- Die Anforderungen nach § 45 GEG in Verbindung mit § 19 GEG sind eingehalten.
- Maßnahme nach § 45 GEG in Kombination gemäß § 34 Absatz 2 GEG: Die Anforderungen nach § 19 GEG werden um % unterschritten. Anteil der Pflichterfüllung: %
- Bei grundlegender Renovierung eines öffentlichen Gebäudes:<sup>5</sup> Die Anforderungen des § 52 Absatz 1 GEG werden eingehalten.

## Gebäudezonen

Nr.	Zone	Fläche [m <sup>2</sup> ]	Anteil [%]
1	Gruppenbüro	641,4	13,8
2	Küche - Vorbereitung, Lager	77,0	1,7
3	WC und Sanitärräume in Nichtwohngeb...	111,4	2,4
4	Gewerbliche Halle, industrielle Halle (mi...	822,7	17,7
5	Verkehrsfläche	582,9	12,6
6	unbeheizt	1.048,5	22,6
7	Lager	133,4	2,9

weitere Einträge in Anlage

## Erläuterungen zum Berechnungsverfahren

Das Gebäudeenergiegesetz lässt für die Berechnung des Energiebedarfs in vielen Fällen neben dem Berechnungsverfahren alternative Vereinfachungen zu, die im Einzelfall zu unterschiedlichen Ergebnissen führen können. Insbesondere wegen standardisierter Randbedingungen erlauben die angegebenen Werte keine Rückschlüsse auf den tatsächlichen Energieverbrauch. Die ausgewiesenen Bedarfswerte sind spezifische Werte nach dem GEG pro Quadratmeter beheizte/ gekühlte Nettogrundfläche.

<sup>1</sup> siehe Fußnote 1 auf Seite 1 des Energieausweises

<sup>2</sup> nur bei Neubau sowie bei Modernisierung im Fall § 80 Absatz 2 GEG

<sup>3</sup> nur Hilfsenergiebedarf

<sup>4</sup> nur bei Neubau

<sup>5</sup> nur bei grundlegender Renovierung eines öffentlichen Gebäudes nach § 52 Absatz 1 GEG

# ENERGIEAUSWEIS für Nichtwohngebäude

gemäß den §§ 79 ff. Gebäudeenergiegesetz (GEG) vom <sup>1</sup> 20. Juli 2022

Berechneter Energiebedarf des Gebäudes

Registriernummer:

BW-2023-004673116

2a

## Gebäudezonen - Fortsetzung -

Nr.	Zone	Fläche [m²]	Anteil [%]
8	Umkleideräume	24,3	0,5
9	Gruppenbüro klimatisiert	337,4	7,3
10	Verkehrsfläche klimatisiert	99,1	2,1
11	Großraumbüro klimatisiert	761,1	16,4

# ENERGIEAUSWEIS für Nichtwohngebäude

gemäß den §§ 79 ff. Gebäudeenergiegesetz (GEG) vom <sup>1</sup> 20. Juli 2022

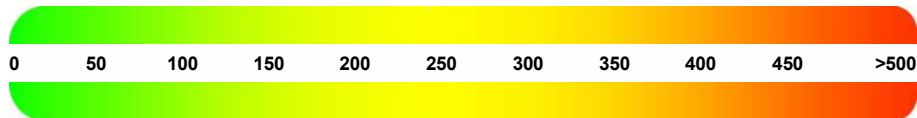
Erfasster Energieverbrauch des Gebäudes

Registriernummer:

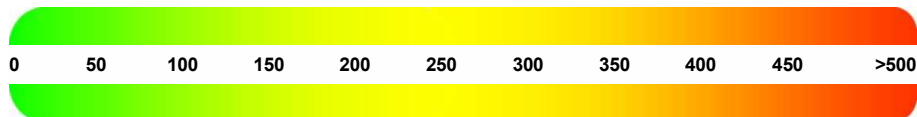
BW-2023-004673116

3

## Endenergieverbrauch



- Warmwasser enthalten
- Kühlung enthalten



Der Wert enthält den Stromverbrauch für

- Zusatzheizung
- Warmwasser
- Lüftung
- eingebaute Beleuchtung
- Kühlung
- Sonstiges

## Verbrauchserfassung

Zeitraum		Energieträger <sup>3</sup>	Primär-energie-faktor	Energie-verbrauch Wärme [kWh]	Anteil Warmwasser [kWh]	Anteil Kälte [kWh]	Anteil Heizung [kWh]	Klima-faktor	Energie-verbrauch Strom [kWh]
von	bis								

- weitere Einträge in Anlage

Primärenergieverbrauch dieses Gebäudes

Treibhausgasemissionen dieses Gebäudes (in CO<sub>2</sub>-Äquivalenten)

## Gebäudenutzung

Gebäudekategorie/ Nutzung	Flächen-anteil [%]	Vergleichswerte <sup>2</sup>	
		Wärme	Strom

## Erläuterungen zum Verfahren

Das Verfahren zur Ermittlung von Energieverbrauchskennwerten ist durch das GEG vorgegeben. Die Werte sind spezifische Werte pro Quadratmeter beheizte/gekühlte Nettogrundfläche. Der tatsächliche Energieverbrauch eines Gebäudes weicht insbesondere wegen des Witterungseinflusses und sich ändernden Nutzerverhaltens von den angegebenen Kennwerten ab.

<sup>1</sup> siehe Fußnote 1 auf Seite 1 des Energieausweises

<sup>2</sup> Gemeinsam vom Bundesministerium für Wirtschaft und Energie und vom Bundesministerium des Inneren, für Bau und Heimat bekanntgemacht im Bundesanzeiger (§ 85 Absatz 3 Nummer 6 GEG); veröffentlicht auch unter [www.bbsr-energieeinsparung.de](http://www.bbsr-energieeinsparung.de)

<sup>3</sup> gegebenenfalls auch Leerzuschläge in kWh

# ENERGIEAUSWEIS für Nichtwohngebäude

gemäß den §§ 79 ff. Gebäudeenergiegesetz (GEG) vom <sup>1</sup> 20. Juli 2022

Empfehlungen des Ausstellers

Registriernummer:

BW-2023-004673116

4

## Empfehlungen zur kostengünstigen Modernisierung

Maßnahmen zur kostengünstigen Verbesserung der Energieeffizienz sind  möglich  nicht möglich

### Empfohlene Modernisierungsmaßnahmen

Nr.	Bau- oder Anlagenteile	Maßnahmenbeschreibung in einzelnen Schritten	empfohlen		(freiwillige Angaben)	
			in Zusammenhang mit größerer Modernisierung	als Einzelmaßnahme	geschätzte Amortisationszeit	geschätzte Kosten pro eingesparte Kilowattstunde Endenergie

weitere Einträge im Anhang

**Hinweis:** Modernisierungsempfehlungen für das Gebäude dienen lediglich der Information. Sie sind kurz gefasste Hinweise und kein Ersatz für eine Energieberatung.

Genauere Angaben zu den Empfehlungen sind erhältlich bei/unter:

INEKON, Dr. Dirk Engelmann  
Breitwiesenstr. 13, 70565 Stuttgart

## Ergänzende Erläuterungen zu den Angaben im Energieausweis (Angaben freiwillig)

<sup>1</sup> siehe Fußnote 1 auf Seite 1 des Energieausweises

# ENERGIEAUSWEIS für Nichtwohngebäude

gemäß den §§ 79 ff. Gebäudeenergiegesetz (GEG) vom <sup>1</sup> 20. Juli 2022

## Erläuterungen

5

### Angabe Gebäudeteil – Seite 1

Bei Nichtwohngebäuden, die zu einem nicht unerheblichen Anteil zu Wohnzwecken genutzt werden, ist die Ausstellung des Energieausweises gemäß § 79 Absatz 2 Satz 2 GEG auf den Gebäudeteil zu beschränken, der getrennt als Nichtwohngebäude zu behandeln ist (siehe im Einzelnen § 106 GEG). Dies wird im Energieausweis durch die Angabe „Gebäudeteil“ deutlich gemacht.

### Erneuerbare Energien – Seite 1

Hier wird darüber informiert, wofür und in welcher Art erneuerbare Energien genutzt werden. Bei Neubauten und ggf. bei grundlegender Renovierung eines öffentlichen Gebäudes enthält Seite 2 (Angaben zur Nutzung erneuerbarer Energien) dazu weitere Angaben.

### Energiebedarf – Seite 2

Der Energiebedarf wird hier durch den Jahres-Primärenergiebedarf und den Endenergiebedarf für die Anteile Heizung, Warmwasser, eingebaute Beleuchtung, Lüftung und Kühlung dargestellt. Diese Angaben werden rechnerisch ermittelt. Die angegebenen Werte werden auf der Grundlage der Baunterlagen bzw. gebäudebezogener Daten und unter Annahme von standardisierten Randbedingungen (z.B. standardisierte Klimadaten, definiertes Nutzerverhalten, standardisierte Innentemperatur und innere Wärmegewinne) berechnet. So lässt sich die energetische Qualität des Gebäudes unabhängig vom Nutzerverhalten und von der Wetterlage beurteilen. Insbesondere wegen der standardisierten Randbedingungen erlauben die angegebenen Werte keine Rückschlüsse auf den tatsächlichen Energieverbrauch.

### Primärenergiebedarf – Seite 2

Der Primärenergiebedarf bildet die Energieeffizienz des Gebäudes ab. Er berücksichtigt neben der Endenergie mithilfe von Primärenergiefaktoren auch die sogenannte „Vorkette“ (Erkundung, Gewinnung, Verteilung, Umwandlung) der jeweils eingesetzten Energieträger (z.B. Heizöl, Gas, Strom, erneuerbare Energien etc.). Ein kleiner Wert signalisiert einen geringen Bedarf und damit eine hohe Energieeffizienz sowie eine die Ressourcen und die Umwelt schonende Energienutzung. Die angegebenen Vergleichswerte geben für das Gebäude die Anforderungen des GEG an, das zum Zeitpunkt der Ausstellung des Energieausweises galt. Sie sind im Fall eines Neubaus oder einer Modernisierung des Gebäudes, die nach den Vorgaben des § 50 Absatz 1 Nummer 2 GEG durchgeführt wird, einzuhalten. Bei Bestandsgebäuden dienen sie zur Orientierung hinsichtlich der energetischen Qualität des Gebäudes.

Der Endwert der Skala zum Primärenergiebedarf beträgt, auf die Zehnerstelle gerundet, das Dreifache des Vergleichswerts „Anforderungswert GEG modernisierter Altbau“ (Anforderung gemäß § 50 Absatz 1 Nummer 2 Buchstabe a GEG).

### Wärmeschutz – Seite 2

Das GEG stellt bei Neubauten und bestimmten baulichen Änderungen auch Anforderungen an die energetische Qualität aller wärmeübertragenden Umfassungsflächen (Außenwände, Decken, Fenster etc.) sowie bei Neubauten an den sommerlichen Wärmeschutz (Schutz vor Überhitzung) eines Gebäudes.

### Endenergiebedarf – Seite 2

Der Endenergiebedarf gibt die nach technischen Regeln berechnete, jährlich benötigte Energiemenge für Heizung, Warmwasser, eingebaute Beleuchtung, Lüftung und Kühlung an. Er wird unter Standardklima- und Standardnutzungsbedingungen errechnet und ist ein Indikator für die Energieeffizienz eines Gebäudes und seiner Anlagentechnik. Der Endenergiebedarf ist die Energiemenge, die dem Gebäude unter der Annahme von standardisierten Bedingungen und unter Berücksichtigung der Energieverluste zugeführt werden muss, damit die standardisierte Innentemperatur, der Warmwasserbedarf, die notwendige Lüftung und eingebaute Beleuchtung sichergestellt werden können. Ein kleiner Wert signalisiert einen geringen Bedarf und damit eine hohe Energieeffizienz.

### Angaben zur Nutzung erneuerbarer Energien – Seite 2

Nach dem GEG müssen Neubauten in bestimmtem Umfang erneuerbare Energien zur Deckung des Wärme- und Kälteenergiebedarfs nutzen. In dem Feld „Angaben zur Nutzung erneuerbarer Energien“ sind die Art der eingesetzten erneuerbaren Energien, der prozentuale Deckungsanteil am Wärme- und Kälteenergiebedarf und der prozentuale Anteil der Pflichterfüllung abzulesen. Das Feld „Maßnahmen zur Einsparung“ wird ausgefüllt, wenn die Anforderungen des GEG teilweise oder vollständig durch Unterschreitung der Anforderungen an den baulichen Wärmeschutz gemäß § 45 GEG erfüllt werden.

### Endenergieverbrauch – Seite 3

Die Angaben zum Endenergieverbrauch von Wärme und Strom werden für das Gebäude auf der Basis der Abrechnungen von Heizkosten bzw. der Abrechnungen von Energielieferanten ermittelt. Dabei werden die Energieverbrauchsdaten des gesamten Gebäudes und nicht der einzelnen Nuteinheiten zugrunde gelegt. Die so ermittelten Werte sind spezifische Werte pro Quadratmeter Nettogrundfläche nach dem GEG. Der erfasste Energieverbrauch für die Heizung wird anhand der konkreten örtlichen Wetterdaten und mithilfe von Klimafaktoren auf einen deutschlandweiten Mittelwert umgerechnet. Die Angaben zum Endenergieverbrauch geben Hinweise auf die energetische Qualität des Gebäudes. Ein kleiner Wert signalisiert einen geringen Verbrauch. Ein Rückschluss auf den künftig zu erwartenden Verbrauch ist jedoch nicht möglich. Der tatsächliche Verbrauch einer Nutzungseinheit oder eines Gebäudes weicht insbesondere wegen des Witterungseinflusses und sich ändernden Nutzerverhaltens oder sich ändernder Nutzungen vom angegebenen Endenergieverbrauch ab.

Im Fall längerer Leerstände wird hierfür einpauschaler Zuschlag rechnerisch bestimmt und in die Verbrauchserfassung einbezogen. Ob und inwieweit derartige Pauschalen in die Erfassung eingegangen sind, ist der Tabelle „Verbrauchserfassung“ zu entnehmen.

Die Vergleichswerte ergeben sich durch die Beurteilung gleichartiger Gebäude. Kleinere Verbrauchswerte als der Vergleichswert signalisieren eine gute energetische Qualität im Vergleich zum Gebäudebestand dieses Gebäudetyps. Die Endwerte der beiden Skalen zum Endenergieverbrauch tragen, auf die Zehnerstelle gerundet, das Doppelte des jeweiligen Vergleichswerts.

### Primärenergieverbrauch – Seite 3

Der Primärenergieverbrauch geht aus dem für das Gebäude insgesamt ermittelten Endenergieverbrauch für Wärme und Strom hervor. Wie der Primärenergiebedarf wird er mithilfe von Umrechnungsfaktoren ermittelt, die die Vorkette der jeweils eingesetzten Energieträger berücksichtigen.

### Treibhausgasemissionen – Seite 2 und 3

Die mit dem Primärenergiebedarf oder dem Primärenergieverbrauch verbundenen Treibhausgasemissionen des Gebäudes werden als äquivalente Kohlendioxidemissionen ausgewiesen.

### Pflichtangaben für Immobilienanzeigen – Seite 2 und 3

Nach dem GEG besteht die Pflicht, in Immobilienanzeigen die in § 87 Absatz 1 und 2 GEG genannten Angaben zu machen. Die dafür erforderlichen Angaben sind dem Energieausweis zu entnehmen, je nach Ausweisart der Seite 2 oder 3.

<sup>1</sup> siehe Fußnote 1 auf Seite 1 des Energieausweises