

Exposé

Maisonette in Dachau

**PROVISIONSFREI - 4,5-Zimmer-Maisonettewohnung mit
2 Balkonen (sofort verfügbar!)**



Objekt-Nr. OM-379756

Maisonette

Verkauf: **799.000 €**

Ansprechpartner:
Benjamin Brandenbourger
Telefon: 0162 3076467

Arankaweg 99
85221 Dachau
Bayern
Deutschland

Baujahr	1993	Übernahme	sofort
Etagen	2	Zustand	renoviert
Zimmer	4,50	Schlafzimmer	3
Wohnfläche	136,00 m ²	Badezimmer	2
Nutzfläche	15,00 m ²	Etage	2. OG
Energieträger	Gas	Tiefgaragenplätze	1
Preis Garage/Stellpl.	11.000 €	Heizung	Zentralheizung
Hausgeld mtl.	400 €		

Exposé - Beschreibung

Objektbeschreibung

Die Wohnung steht ab 1. Mai 2026 leer.

Diese attraktive DG-Maisonette-Wohnung in der zweiten Etage ist für eine Familie ein Wohntraum. Bodentiefen Fenster sorgen für viel natürlichen Lichteinfall, während die nach Westen ausgerichteten Balkone sonnige Tage ideal genießen lassen. Neben viereinhalb einladenden Zimmern zählen zu der Wohnung zwei separate Badezimmer sowie eine große Galerie. Ein aktueller Energieausweis liegt vor. Des Weiteren überzeugt der gute Schnitt, der sich auch für WGs eignet. Ein großer Kellerraum steht Ihnen außerdem zur Verfügung.

Ausstattung

- zwei Westbalkone
- Wohnräume im 2.OG mit Echtholzparkett (massiv)
- großes Badezimmer mit Fenster, WC, Wanne und Dusche
- zusätzliches Gästebad mit Fenster, WC, Dusche und Waschmaschinenanschluss
- ein großes Zimmer wurde in der Galerie abgetrennt; dahinter ein begehbarer Kleiderschrank
- Schüller Einbauküche von Mitte 2019
- zur Wohnung gehört ein großer Kellerraum (ca. 3x5 Meter), der zurzeit als Abstellkammer/Werkstatt genutzt wird
- Der Tiefgaragenstellplatz ist über das Untergeschoss des Wohnhauses zugänglich – kein Duplex (maximale Fahrzeughöhe: 2,10m)

Fußboden:

Parkett, Fliesen

Weitere Ausstattung:

Balkon, Keller, Vollbad, Duschbad, Einbauküche, Gäste-WC

Sonstiges

- Die aktuellen Mieter ziehen im April aus
- Die Wohnung wurde 2019 renoviert (Böden, Küche, Elektrik, ...)
- Waschmaschinen- und Trocknerplatz im Waschkeller des Untergeschosses mit eigener Steckdose
- Zusätzlicher Waschmaschinenanschluss im Gästebad
- Die Wohnung befindet sich im 2. OG ohne Aufzug

Lage

- Laufnähe zum Bahnhof Dachau
- Bushaltestelle "Liegnitzer Straße" 300 Meter entfernt
- Spielplatz, Kindergarten und REWE um die Ecke
- Ignaz-Taschner-Gymnasium und Josef-Effner-Gymnasium im Umkreis von 900m

Infrastruktur:

Apotheke, Lebensmittel-Discount, Allgemeinmediziner, Kindergarten, Grundschule, Hauptschule, Realschule, Gymnasium, Gesamtschule, Öffentliche Verkehrsmittel

Exposé - Energieausweis

Energieausweistyp	Verbrauchsausweis
Erstellungsdatum	ab 1. Mai 2014
Endenergieverbrauch	166,00 kWh/(m ² a)
Energieeffizienzklasse	D

Exposé - Galerie



Flur

Exposé - Galerie



Zimmer oben



Küche links

Exposé - Galerie



Küche rechts



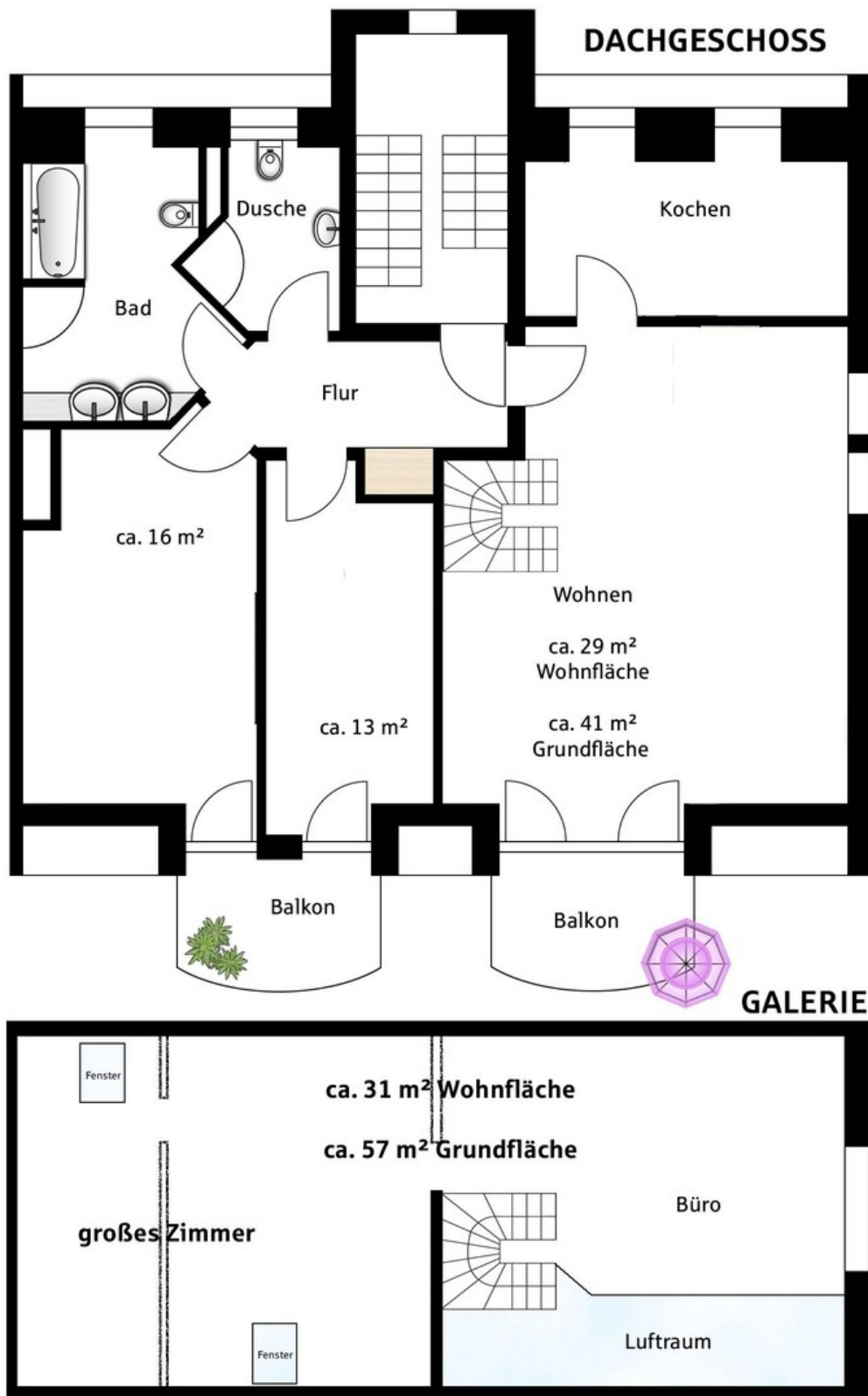
großes Badezimmer

Exposé - Galerie



Außenansicht

Exposé - Grundrisse



Exposé - Anhänge

1.

ENERGIEAUSWEIS für Wohngebäude

gemäß den §§ 16 ff. Energieeinsparverordnung (EnEV)

Gültig bis: 25.02.2024

1

Gebäude

Gebäudetyp	Mehrfamilienhaus	Gebäudefoto (freiwillig)
Adresse	Arankaweg 1-3, 85221 Dachau	
Gebäudeteil		
Baujahr Gebäude	1992	
Baujahr Anlagentechnik ¹⁾	1992	
Anzahl Wohnungen	13	
Gebäudenutzfläche (A _N)	836 m ²	
Erneuerbare Energien		
Lüftung		
Anlass der Ausstellung des Energieausweises	<input type="checkbox"/> Neubau <input type="checkbox"/> Modernisierung <input type="checkbox"/> Sonstiges (freiwillig) <input checked="" type="checkbox"/> Vermietung/Verkauf (Änderung/Erweiterung)	

Hinweise zu den Angaben über die energetische Qualität des Gebäudes

Die energetische Qualität eines Gebäudes kann durch die Berechnung des Energiebedarfs unter standardisierten Randbedingungen oder durch die Auswertung des Energieverbrauchs ermittelt werden. Als Bezugsfläche dient die energetische Gebäudenutzfläche nach der EnEV, die sich in der Regel von den allgemeinen Wohnflächenangaben unterscheidet. Die angegebenen Vergleichswerte sollen überschlägige Vergleiche ermöglichen (Erläuterungen – siehe Seite 4).

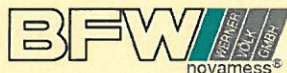
- Der Energieausweis wurde auf der Grundlage von Berechnungen des Energiebedarfs erstellt. Die Ergebnisse sind auf Seite 2 dargestellt. Zusätzliche Informationen zum Verbrauch sind freiwillig.
- Der Energieausweis wurde auf der Grundlage von Auswertungen des Energieverbrauchs erstellt. Die Ergebnisse sind auf Seite 3 dargestellt.
- Datenerhebung Bedarf/Verbrauch durch: Eigentümer Aussteller
- Dem Energieausweis sind zusätzliche Informationen zur energetischen Qualität beigelegt (freiwillige Angabe).

Hinweise zur Verwendung des Energieausweises

Der Energieausweis dient lediglich der Information. Die Angaben im Energieausweis beziehen sich auf das gesamte Wohngebäude oder den oben bezeichneten Gebäudeteil. Der Energieausweis ist lediglich dafür gedacht, einen überschlägigen Vergleich von Gebäuden zu ermöglichen.

Aussteller

Dipl.-Ing. Ch. Haupt für
BFW Werner Völk GmbH
Drosselgasse 5
82166 Gräfefing



26.02.2014

Datum

Unterschrift des Ausstellers

1) Mehrfachangaben möglich

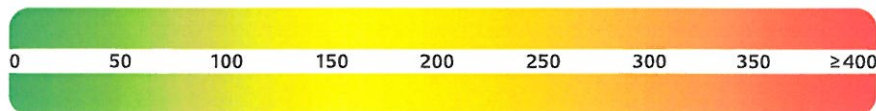
ENERGIEAUSWEIS für Wohngebäude

gemäß den §§ 16 ff. Energieeinsparverordnung (EnEV)

Berechneter Energiebedarf des Gebäudes

2

Energiebedarf



Anforderungen gemäß EnEV²⁾

Primärenergiebedarf

Ist-Wert kWh/(m²·a) Anforderungswert kWh/(m²·a)

Energetische Qualität der Gebäudehülle H'_T

Ist-Wert W/(m²·K) Anforderungswert W/(m²·K)

Sommerlicher Wärmeschutz (bei Neubau) eingehalten

Für Energiebedarfsberechnungen verwendetes Verfahren

Verfahren nach DIN V 4108-6 und DIN V 4701-10

Verfahren nach DIN V 18599

Vereinfachungen nach § 9 Abs. 2 EnEV

Endenergiebedarf

Energieträger	Jährlicher Endenergiebedarf in kWh/(m²·a) für			Gesamt in kWh/(m²·a)
	Heizung	Warmwasser	Hilfsgeräte ⁴⁾	

Ersatzmaßnahmen³⁾

Anforderungen nach § 7 Nr. 2 EEWärmeG

Die um 15% verschärften Anforderungswerte sind eingehalten.

Anforderungen nach § 7 Nr. 2 i. V. m. § 8 EEWärmeG

Die Anforderungswerte der EnEV sind um % verschärft.

Primärenergiebedarf

Verschärfter Anforderungswert: kWh/(m²·a)

Transmissionswärmeverlust H'_T

Verschärfter Anforderungswert: W/(m²·K)

Vergleichswerte Endenergiebedarf



Passivhaus
MFH Neubau
EFH Neubau
EFH energetisch gut modernisiert
Durchschnitt Wohngebäude
MFH energetisch nicht wesentlich modernisiert
EFH energetisch nicht wesentlich modernisiert

5)

Erläuterungen zum Berechnungsverfahren

Die Energieeinsparverordnung lässt für die Berechnung des Energiebedarfs zwei alternative Berechnungsverfahren zu, die im Einzelfall zu unterschiedlichen Ergebnissen führen können. Insbesondere wegen standardisierter Randbedingungen erlauben die angegebenen Werte keine Rückschlüsse auf den tatsächlichen Energieverbrauch. Die ausgewiesenen Bedarfswerte sind spezifische Werte nach der EnEV pro Quadratmeter Gebäudenutzfläche (A_N).

ENERGIEAUSWEIS für Wohngebäude

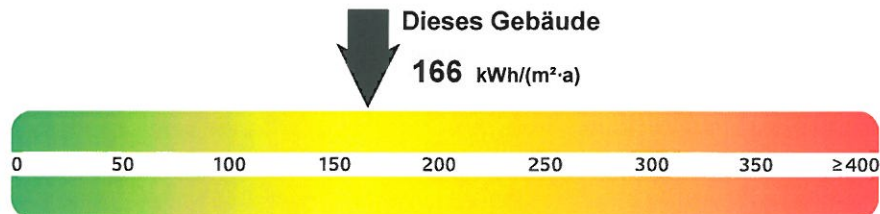
gemäß den §§ 16 ff. Energieeinsparverordnung (EnEV)

Erfasster Energieverbrauch des Gebäudes

Arankaweg 1-3, 85221 Dachau

3

Energieverbrauchskennwert



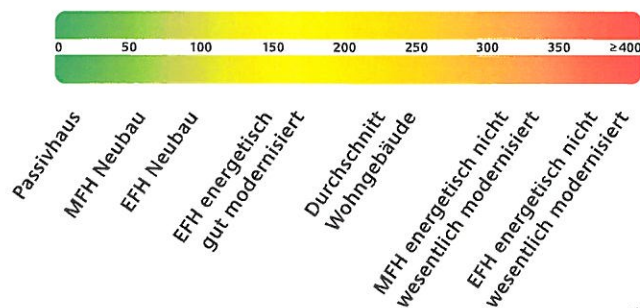
Energieverbrauch für Warmwasser: enthalten nicht enthalten

Das Gebäude wird auch gekühlt; der typische Energieverbrauch für Kühlung beträgt bei zeitgemäßen Geräten etwa 6 kWh je m² Gebäudenutzfläche und Jahr und ist im Energieverbrauchskennwert nicht enthalten.

Verbrauchserfassung – Heizung und Warmwasser

Energieträger	Zeitraum		Energieverbrauch [kWh]	Anteil Warmwasser [kWh]	Klimafaktor	Energieverbrauchskennwert in kWh/(m ² -a) (zeitlich bereinigt, klimabereinigt)		
	von	bis				Heizung	Warmwasser	Kennwert
Erdgas H	01.01.2013	31.12.2013	146.020	23.480	0,98	143,6	28,1	171,7
Erdgas H	01.01.2012	31.12.2012	131.600	26.846	1,04	130,3	32,1	162,4
Erdgas H	01.01.2011	31.12.2011	125.160	22.141	1,11	136,8	26,5	163,3
Durchschnitt								166,0

Vergleichswerte Endenergiebedarf



Die modellhaft ermittelten Vergleichswerte beziehen sich auf Gebäude, in denen die Wärme für Heizung und Warmwasser durch Heizkessel im Gebäude bereitgestellt wird.

Soll ein Energieverbrauchskennwert verglichen werden, der keinen Warmwasseranteil enthält, ist zu beachten, dass auf die Warmwasserbereitung je nach Gebäudegröße 20–40 kWh/(m²-a) entfallen können.

Soll ein Energieverbrauchskennwert eines mit Fern- oder Nahwärme beheizten Gebäudes verglichen werden, ist zu beachten, dass hier normalerweise ein um 15–30% geringerer Energieverbrauch als bei vergleichbaren Gebäuden mit Kesselheizung zu erwarten ist.

Erläuterungen zum Verfahren

Das Verfahren zur Ermittlung von Energieverbrauchskennwerten ist durch die Energieeinsparverordnung vorgegeben. Die Werte sind spezifische Werte pro Quadratmeter Gebäudenutzfläche (A_N) nach Energieeinsparverordnung. Der tatsächliche Verbrauch einer Wohnung oder eines Gebäudes weicht insbesondere wegen des Witterungseinflusses und sich ändernden Nutzerverhaltens vom angegebenen Energieverbrauchskennwert ab.

1) EFH: Einfamilienhäuser, MFH: Mehrfamilienhäuser

ENERGIEAUSWEIS für Wohngebäude

gemäß den §§ 16 ff. Energieeinsparverordnung (EnEV)

Erläuterungen

4

Energiebedarf – Seite 2

Der Energiebedarf wird in diesem Energieausweis durch den Jahres-Primärenergiebedarf und den Endenergiebedarf dargestellt. Diese Angaben werden rechnerisch ermittelt. Die angegebenen Werte werden auf der Grundlage der Bauunterlagen bzw. gebäudebezogener Daten und unter Annahme von standardisierten Randbedingungen (z. B. standardisierte Klimadaten, definiertes Nutzerverhalten, standardisierte Innentemperatur und innere Wärmegewinne usw.) berechnet. So lässt sich die energetische Qualität des Gebäudes unabhängig vom Nutzerverhalten und der Wetterlage beurteilen. Insbesondere wegen standardisierter Randbedingungen erlauben die angegebenen Werte keine Rückschlüsse auf den tatsächlichen Energieverbrauch.

Primärenergiebedarf – Seite 2

Der Primärenergiebedarf bildet die Gesamtenergieeffizienz eines Gebäudes ab. Er berücksichtigt neben der Endenergie auch die so genannte „Vorkette“ (Erkundung, Gewinnung, Verteilung, Umwandlung) der jeweils eingesetzten Energieträger (z. B. Heizöl, Gas, Strom, erneuerbare Energien etc.). Kleine Werte signalisieren einen geringen Bedarf und damit eine hohe Energieeffizienz und eine die Ressourcen und die Umwelt schonende Energienutzung. Zusätzlich können die mit dem Energiebedarf verbundenen CO₂-Emissionen des Gebäudes freiwillig angegeben werden.

Energetische Qualität der Gebäudehülle – Seite 2

Angegeben ist der spezifische, auf die wärmeübertragende Umfassungsfläche bezogene Transmissionswärmeverlust (Formelzeichen in der EnEV H^*). Er ist ein Maß für die durchschnittliche energetische Qualität aller wärmeübertragenden Umfassungsflächen (Außenwände, Decken, Fenster etc.) eines Gebäudes. Kleine Werte signalisieren einen guten baulichen Wärmeschutz. Außerdem stellt die EnEV Anforderungen an den sommerlichen Wärmeschutz (Schutz vor Überhitzung) eines Gebäudes.

Endenergiebedarf – Seite 2

Der Endenergiebedarf gibt die nach technischen Regeln berechnete, jährlich benötigte Energiemenge für Heizung, Lüftung und Warmwasserbereitung an. Er wird unter Standardklima- und Standardnutzungsbedingungen errechnet und ist ein Maß für die Energieeffizienz eines Gebäudes und seiner Anlagentechnik. Der Endenergiebedarf ist die Energiemenge, die dem Gebäude bei standardisierten Bedingungen unter Berücksichtigung der Energieverluste zugeführt werden muss, damit die standardisierte Innentemperatur, der Warmwasserbedarf und die notwendige Lüftung sichergestellt werden können. Kleine Werte signalisieren einen geringen Bedarf und damit eine hohe Energieeffizienz.

Die Vergleichswerte für den Energiebedarf sind modellhaft ermittelte Werte und sollen Anhaltspunkte für grobe Vergleiche der Werte dieses Gebäudes mit den Vergleichswerten ermöglichen. Es sind ungefähre Bereiche angegeben, in denen die Werte für die einzelnen Vergleichskategorien liegen. Im Einzelfall können diese Werte auch außerhalb der angegebenen Bereiche liegen.

Energieverbrauchskennwert – Seite 3

Der ausgewiesene Energieverbrauchskennwert wird für das Gebäude auf der Basis der Abrechnung von Heiz- und ggf. Warmwasserkosten nach der Heizkostenverordnung und/oder auf Grund anderer geeigneter Verbrauchsdaten ermittelt. Dabei werden die Energieverbrauchsdaten des gesamten Gebäudes und nicht der einzelnen Wohn- oder Nuteinheiten zugrunde gelegt. Über Klimafaktoren wird der erfasste Energieverbrauch für die Heizung hinsichtlich der konkreten örtlichen Wetterdaten auf einen deutschlandweiten Mittelwert umgerechnet. So führen beispielsweise hohe Verbräuche in einem einzelnen harten Winter nicht zu einer schlechteren Beurteilung des Gebäudes. Der Energieverbrauchskennwert gibt Hinweise auf die energetische Qualität des Gebäudes und seiner Heizungsanlage. Kleine Werte signalisieren einen geringen Verbrauch. Ein Rückschluss auf den künftig zu erwartenden Verbrauch ist jedoch nicht möglich; insbesondere können die Verbrauchsdaten einzelner Wohneinheiten stark differieren, weil sie von deren Lage im Gebäude, von der jeweiligen Nutzung und vom individuellen Verhalten abhängen.

Gemischt genutzte Gebäude

Für Energieausweise bei gemischt genutzten Gebäuden enthält die Energieeinsparverordnung besondere Vorgaben. Danach sind – je nach Fallgestaltung – entweder ein gemeinsamer Energieausweis für alle Nutzungen oder zwei getrennte Energieausweise für Wohnungen und die übrigen Nutzungen auszustellen; dies ist auf Seite 1 der Ausweise erkennbar (ggf. Angabe „Gebäudeteil“).

Modernisierungsempfehlungen zum Energieausweis

gemäß § 20 Energieeinsparverordnung (EnEV)

Gebäude

Adresse/
Gebäudeteil Arankaweg 1-3, 85221 Dachau

Hauptnutzung/
Gebäudekategorie Mehrfamilienhaus

Empfehlungen zur kostengünstigen Modernisierung

Maßnahmen zur kostengünstigen
Verbesserung der Energieeffizienz

sind möglich
 sind nicht möglich

Empfohlene Modernisierungsmaßnahmen

Nr.	Bau- oder Anlagenteile	Maßnahmenbeschreibung
1	Heizung	Heizanlage modernisieren

Weitere Empfehlungen auf gesondertem Blatt

Hinweis: Modernisierungsempfehlungen für das Gebäude dienen lediglich der Information.
Sie sind nur kurz gefasste Hinweise und kein Ersatz für eine Energieberatung.

Beispielhafter Variantenvergleich (Angaben freiwillig)

	Ist-Zustand	Modernisierungsvariante 1	Modernisierungsvariante 2
Modernisierung gemäß Nummern:	 		
Primärenergiebedarf [kWh/(m ² -a)]	 		
Einsparung gegenüber Ist-Zustand [%]	 		
Endenergiebedarf [kWh/(m ² -a)]	 		
Einsparung gegenüber Ist-Zustand [%]	 		
CO ₂ -Emissionen [kg/(m ² -a)]	 		
Einsparung gegenüber Ist-Zustand [%]	 		

Aussteller

Dipl.-Ing. Ch. Haupt für
BFW Werner Völk GmbH
Drosselgasse 5
82166 Gräfefing



26.02.2014

Datum

Haupt

Unterschrift des Ausstellers