

# Exposé

## Einfamilienhaus in Augsburg

### Großes Einfamilienhaus in ruhiger Top-Lage in Lechhausen



Objekt-Nr. **OM-364120**

**Einfamilienhaus**

Verkauf: **940.000 €**

Ansprechpartner:  
Gerd Kalkhoff

86165 Augsburg  
Bayern  
Deutschland

Baujahr	1973	Übernahme	Nach Vereinbarung
Grundstücksfläche	610,00 m <sup>2</sup>	Zustand	gepflegt
Etagen	2	Schlafzimmer	4
Zimmer	7,00	Badezimmer	2
Wohnfläche	220,00 m <sup>2</sup>	Garagen	2
Nutzfläche	100,00 m <sup>2</sup>	Stellplätze	1
Energieträger	Öl	Heizung	Zentralheizung

# Exposé - Beschreibung

## Objektbeschreibung

Dieses schöne und geräumige Einfamilienhaus wurde 1958 erbaut, im Jahr 1973 kam ein Anbau hinzu. Das Haus wurde fortlaufend modernisiert und gepflegt, so ist z.B. erst vor 5 Jahren das komplette Dach neu eingedeckt worden.

Die Immobilie überzeugt durch ihre großzügigen, lichtdurchfluteten Räume, praktisches Design, energieeffiziente Warmwasser-Technik und einen tollen, absolut ruhigen und sehr gepflegten Garten.

Auf ca. 200 m<sup>2</sup> Wohnfläche mit 7 Zimmern finden Sie und Ihre Familie viel Platz zum Wohlfühlen. Ergänzt wird das Raumangebot durch eine großzügige Terrasse (ca. 45 m<sup>2</sup>) und einen idyllischen Garten mit ca. 300 m<sup>2</sup> – perfekt für entspannte Stunden im Freien. Der Haupt-Garten liegt hinter dem Haus und ist von der Straße nicht einsehbar. Durch den eigenen Gartenbrunnen und eine Grundwasserpumpe müssen Sie die Kosten beim Wässern nicht scheuen, das Wasser steht rund um die Uhr zur Verfügung.

Vor dem Haus gibt es einen hübsch bepflanzten Vorgarten, der regelmäßig von der ganzen Nachbarschaft bewundert wird.

Die zwei geräumigen Garagen sowie ein großer Hof bieten immer genug Platz für Fahrräder, Autos und Gartengeräte. Zum Keller gibt es einen zusätzlichen Zugang vom Hof aus.

Auch für heiße Sommer ist gesorgt. Das Wohnzimmer und das ehemalige Elternschlafzimmer sind jeweils mit einer Klimaanlage ausgerüstet.

Das Dachgeschoss wurde bisher nicht ausgebaut und bietet die Möglichkeit zur Vergrößerung oder für eine zusätzliche Wohnung.

## Ausstattung

Zentraler Ölheizung

Solargestützte Warmwasseraufbereitung

Rollläden in allen Zimmern, z.T. elektrisch

Herd und Spülmaschine neu

Klimaanlage in Wohnzimmer und einem Schlafzimmer

Neue elektrische Markise für ein schattiges Plätzchen auf der Terrasse aus dem Jahr 2024

Möbel könne auf Wunsch übernommen werden.

### **Fußboden:**

Parkett, Teppichboden, Fliesen, Vinyl / PVC

### **Weitere Ausstattung:**

Balkon, Terrasse, Garten, Keller, Einbauküche

## Sonstiges

Es hat ein Mieter Interesse, der bereit ist, monatlich zwischen 4.000 und 5.000 Euro zu bezahlen, somit auch für Kapitalanleger äußerst lukrativ. Näheres gerne auf Anfrage.

## Lage

Der nahe Autobahnanschluss Augsburg Ost an die Autobahn A8 ermöglicht eine schnelle und unkomplizierte Verbindung nach München und Stuttgart – ideal für Pendler, die in München arbeiten, aber die Lebensqualität und günstigeren Lebenshaltungskosten in Augsburg genießen möchten. Die nächste Straßenbahnhaltestelle ist zu Fuß in 3 Minuten zu erreichen, die Straßenbahn bringt Sie bequem und ohne umsteigen in die Augsburger Innenstadt. Einkaufsmöglichkeiten, Schulen, Ärzte, Kindergärten und Kitas sind fußläufig erreichbar und machen die Lage besonders familienfreundlich. Die attraktive Wohnumgebung in Lechhausen

mit vielen Ein- und Zweifamilienhäusern nahe dem Lech kombiniert eine ruhige, grüne Wohnlage mit allen Vorteilen einer ausgezeichneten Infrastruktur.

**Infrastruktur:**

Apotheke, Lebensmittel-Discount, Allgemeinmediziner, Kindergarten, Grundschule, Hauptschule, Realschule, Gymnasium, Gesamtschule, Öffentliche Verkehrsmittel

# Exposé - Energieausweis

Energieausweistyp	Bedarfsausweis
Erstellungsdatum	ab 1. Mai 2014
Endenergiebedarf	223,20 kWh/(m <sup>2</sup> a)
Energieeffizienzklasse	G

## Exposé - Galerie



Hausansicht von der Straße

# Exposé - Galerie



Wohnzimmer



Wohnzimmer

# Exposé - Galerie



Flur / Treppenhaus



Arbeitszimmer

# Exposé - Galerie



Küche



Kellerabgang



Flur OG

# Exposé - Galerie



Altes Bad



Schlafzimmer 1



Schlafzimmer 2 mit Klimaanlage

# Exposé - Galerie



Neues Bad



Schlafzimmer 3

# Exposé - Galerie



Flur OG zwischen SZ 3 und 4



Schlafzimmer 4



Blick vom Haus ins Grüne

# Exposé - Galerie



Blick vom Haus ins Grüne



Blick vom Haus ins Grüne

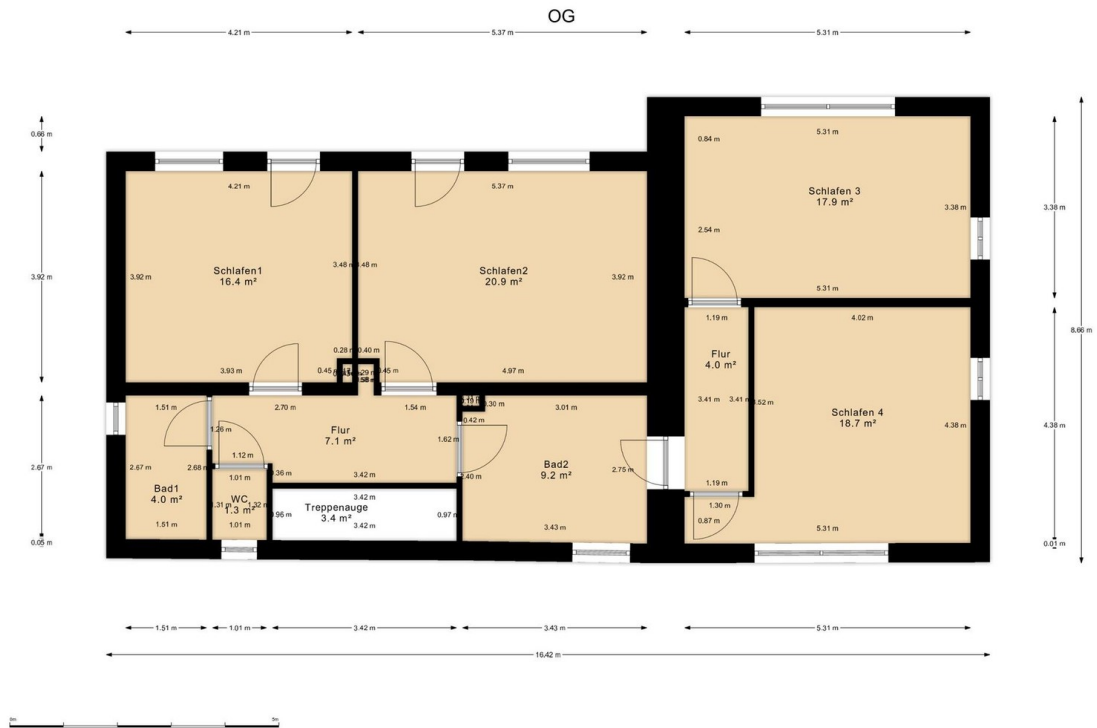


Balkon

# Exposé - Grundrisse



Erdgeschoss



Obergeschoss

# Exposé - Anhänge

## 1. Energieausweis

# ENERGIEAUSWEIS für Wohngebäude


gemäß den §§ 79 ff. des Gebäudeenergiegesetzes (GEG) vom 08.08.2020, novelliert am 16.10.2023

Gültig bis: 13.06.2035

Registriernummer: BY-2025-005792779

1

## Gebäude

Gebäudetyp	Einfamilienhaus		
Adresse	Haspingerstraße 3, 86165 Augsburg		
Gebäudeteil <sup>1</sup>	Ganzes Gebäude		
Baujahr Gebäude <sup>2</sup>	1958, Anbau 1972, Das Dach zwischenzeitlich saniert		
Baujahr Wärmeerzeuger <sup>2,3</sup>	2012		
Anzahl der Wohnungen	1		
Gebäudenutzfläche (A <sub>N</sub> )	220 m <sup>2</sup>	<input type="checkbox"/> nach § 82 GEG aus der Wohnfläche ermittelt	
Wesentliche Energieträger für Heizung <sup>2</sup>	Heizöl EL		
Wesentliche Energieträger für Warmwasser <sup>2</sup>	Heizöl EL		
Erneuerbare Energien	Art: Solarthermie	Verwendung: Warmwasser	
Art der Lüftung <sup>2</sup>	<input checked="" type="checkbox"/> Fensterlüftung <input type="checkbox"/> Lüftungsanlage mit Wärmerückgewinnung <input type="checkbox"/> Schachtlüftung <input type="checkbox"/> Lüftungsanlage ohne Wärmerückgewinnung		
Art der Kühlung <sup>2</sup>	<input type="checkbox"/> Passive Kühlung <input type="checkbox"/> Kühlung aus Strom <input type="checkbox"/> Gelieferte Kälte <input type="checkbox"/> Kühlung aus Wärme		
Inspektionspflichtige Klimaanlage <sup>4</sup>	Anzahl: 0	Nächstes Fälligkeitsdatum der Inspektion:	
Anlass der Ausstellung des Energieausweises	<input type="checkbox"/> Neubau <input type="checkbox"/> Modernisierung <input type="checkbox"/> Sonstiges (freiwillig) <input checked="" type="checkbox"/> Vermietung/Verkauf <input type="checkbox"/> (Änderung/Erweiterung)		

## Hinweise zu den Angaben über die energetische Qualität des Gebäudes

Die energetische Qualität eines Gebäudes kann durch die Berechnung des **Energiebedarfs** unter Annahme von standardisierten Randbedingungen oder durch die Auswertung des **Energieverbrauchs** ermittelt werden. Als Bezugsfläche dient die energetische Gebäudenutzfläche nach dem GEG, die sich in der Regel von den allgemeinen Wohnflächenangaben unterscheidet. Die angegebenen Vergleichswerte sollen überschlägige Vergleiche ermöglichen (**Erläuterungen – siehe Seite 5**). Teil des Energieausweises sind die Modernisierungsempfehlungen (Seite 4).

- Der Energieausweis wurde auf der Grundlage von Berechnungen des **Energiebedarfs** erstellt (Energiebedarfsausweis). Die Ergebnisse sind auf **Seite 2** dargestellt. Zusätzliche Informationen zum Verbrauch sind freiwillig.
- Der Energieausweis wurde auf der Grundlage von Auswertungen des **Energieverbrauchs** erstellt (Energieverbrauchsausweis). Die Ergebnisse sind auf **Seite 3** dargestellt.

Datenerhebung Bedarf/Verbrauch durch  Eigentümer  Aussteller

- Dem Energieausweis sind zusätzliche Informationen zur energetischen Qualität beigefügt (freiwillige Angabe).

## Hinweise zur Verwendung des Energieausweises

Energieausweise dienen ausschließlich der Information. Die Angaben im Energieausweis beziehen sich auf das gesamte Gebäude oder den oben bezeichneten Gebäudeteil. Der Energieausweis ist lediglich dafür gedacht, einen überschlägigen Vergleich von Gebäuden zu ermöglichen.

Aussteller (mit Anschrift und Berufsbezeichnung)



Ingenieurbüro Werdich  
B. Eng. Christoph Werdich, Energieberater HWK  
Theodor-Horber-Str. 18  
89264 Weißenhorn-Attenhofen

Unterschrift des Ausstellers

Ausstellungsdatum 13.06.2025

<sup>1</sup> nur im Fall des § 79 Absatz 2 Satz 2 GEG einzutragen

<sup>2</sup> Mehrfachangaben möglich

<sup>3</sup> bei Wärmenetzen Baujahr der Übergabestation

<sup>4</sup> Klimaanlage oder kombinierte Lüftungs- und Klimaanlage im Sinne des § 74 GEG



# ENERGIEAUSWEIS für Wohngebäude

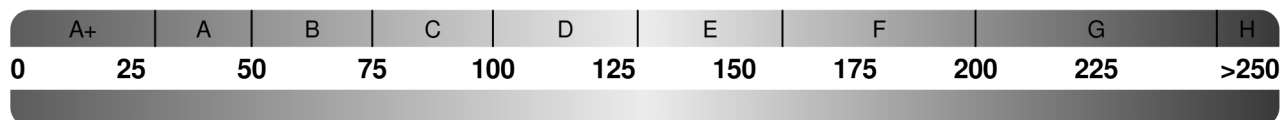
gemäß den §§ 79 ff. des Gebäudeenergiegesetz (GEG) vom 08.08.2020 , novelliert am 16.10.2023

Erfasster Energieverbrauch des Gebäudes

Registriernummer:

3

## Energieverbrauch

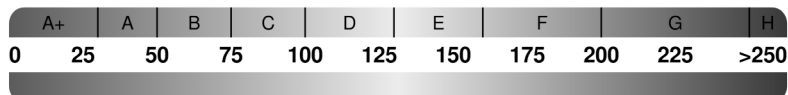


Endenergieverbrauch dieses Gebäudes (Pflichtangabe in Immobilienanzeigen)

kWh/(m<sup>2</sup>·a)

## Verbrauchserfassung – Heizung und Warmwasser

## Vergleichswerte Endenergie <sup>2</sup>



Effizienzhaus 40

MFH Neubau

EFH Neubau

EFH energetisch gut modernisiert

Durchschnitt  
Wohngebäudebestand

MFH energetisch nicht wesentlich modernisiert

EFH energetisch nicht wesentlich modernisiert

Die modellhaft ermittelten Vergleichswerte beziehen sich auf Gebäude, in denen die Wärme für Heizung und Warmwasser durch Heizkessel im Gebäude bereitgestellt wird.

Soll ein Energieverbrauch eines mit Fern- oder Nahwärme beheizten Gebäudes verglichen werden, ist zu beachten, dass hier normalerweise ein um 15 bis 30 % geringerer Energieverbrauch als bei vergleichbaren Gebäuden mit Kesselheizung zu erwarten ist.

## Erläuterungen zum Verfahren

Das Verfahren zur Ermittlung des Energieverbrauchs ist durch das GEG vorgegeben. Die Werte der Skala sind spezifische Werte pro Quadratmeter Gebäudenutzfläche ( $A_N$ ) nach dem GEG, die im Allgemeinen größer ist als die Wohnfläche des Gebäudes. Der tatsächliche Energieverbrauch eines Gebäudes weicht insbesondere wegen des Witterungseinflusses und sich ändernden Nutzerverhaltens vom angegebenen Energieverbrauch ab.

<sup>1</sup> gegebenenfalls auch Leerstandszuschläge, Warmwasser- oder Kühlpauschale in kWh

<sup>2</sup> EFH: Einfamilienhaus, MFH: Mehrfamilienhaus

# ENERGIEAUSWEIS für Wohngebäude

gemäß den §§ 79 ff. des Gebäudeenergiegesetz (GEG) vom 08.08.2020, novelliert am 16.10.2023

## Empfehlungen des Ausstellers

Registriernummer: **BY-2025-005792779**

4

## Empfehlungen zur kostengünstigen Modernisierung

Maßnahmen zur kostengünstigen Verbesserung der Energieeffizienz sind  möglich  nicht möglich

Empfohlene Modernisierungsmaßnahmen

Nr.	Bau- oder Anlagenteile	Maßnahmenbeschreibung in einzelnen Schritten	empfohlen		(freiwillige Angabe)	
			in Zusammenhang mit größerer Modernisierung	als Einzelmaßnahme	geschätzte Amortisationszeit	geschätzte Kosten pro eingesparte Kilowattstunde Endenergie
1	Kellerdecke	Dämmung der unteren Gebäudeabgrenzung gemäß gültiger Verordnung, 10-12 cm	X		mittel	-
2	Dach	Dämmung der oberen Gebäudeabgrenzung gemäß gültiger Verordnung, 15-20 cm	X		mittel	-
3	Außenwand gg. Außenluft	Dämmung der Außenwände gemäß gültiger Verordnung, 10-15 cm	X		mittel	-
4	Fenster	Austausch der Fenster gemäß gültiger Verordnung, Uw-Wert 0,7-1,7 W/(m²K)	X		mittel	-
5	Heizung	Optimierung der Regelungstechnik		X	mittel	-

weitere Einträge in Anlage

**Hinweis:** Modernisierungsempfehlungen für das Gebäude dienen lediglich der Information. Sie sind nur kurz gefasste Hinweise und kein Ersatz für eine Energieberatung.

Genauere Angaben zu den Empfehlungen sind erhältlich bei/unter:

gebäudeforum.de

## Ergänzende Erläuterungen zu den Angaben im Energieausweis

(Angaben freiwillig)

# ENERGIEAUSWEIS für Wohngebäude

gemäß den §§ 79 ff. des Gebäudeenergiegesetz (GEG) vom 08.08.2020, novelliert am 16.10.2023

## Erläuterungen

5

### Angabe Gebäudeteil – Seite 1

Bei Wohngebäuden, die zu einem nicht unerheblichen Anteil zu anderen als Wohnzwecken genutzt werden, ist die Ausstellung des Energieausweises gemäß § 79 Absatz 2 Satz 2 GEG auf den Gebäudeteil zu beschränken, der getrennt als Wohngebäude zu behandeln ist (siehe im Einzelnen § 106 GEG). Dies wird im Energieausweis durch die Angabe "Gebäudeteil" deutlich gemacht.

### Erneuerbare Energien – Seite 1

Hier wird darüber informiert, wofür und in welcher Art erneuerbare Energien genutzt werden. Bei Neubauten enthält Seite 2 (Angaben zur Nutzung erneuerbarer Energien) dazu weitere Angaben.

### Energiebedarf – Seite 2

Der Energiebedarf wird hier durch den Jahres-Primärenergiebedarf und den Endenergiebedarf dargestellt. Diese Angaben werden rechnerisch ermittelt. Die angegebenen Werte werden auf der Grundlage der Bauunterlagen bzw. gebäudebezogener Daten und unter Annahme von standardisierten Randbedingungen (z. B. standardisierte Klimadaten, definiertes Nutzerverhalten, standardisierte Innentemperatur und innere Wärmegevinne usw.) berechnet. So lässt sich die energetische Qualität des Gebäudes unabhängig vom Nutzerverhalten und von der Wetterlage beurteilen. Insbesondere wegen der standardisierten Randbedingungen erlauben die angegebenen Werte keine Rückschlüsse auf den tatsächlichen Energieverbrauch. Dies ist in einer Energieberatung, die mit angepassten Randbedingungen rechnet und einen Verbrauchs-Bedarfs-Abgleich vornimmt, möglich.

### Primärenergiebedarf – Seite 2

Der Primärenergiebedarf bildet die Energieeffizienz des Gebäudes ab. Er berücksichtigt neben der Endenergie mithilfe von Primärenergiefaktoren auch die so genannte „Vorkette“ (Erkundung, Gewinnung, Verteilung, Umwandlung) der jeweils eingesetzten Energieträger (z. B. Heizöl, Gas, Strom, erneuerbare Energien etc.). Ein kleiner Wert signalisiert einen geringen Bedarf und damit eine hohe Energieeffizienz sowie eine die Ressourcen und die Umwelt schonende Energienutzung.

### Gebäudehülle – Seite 2

Angegeben ist der spezifische, auf die wärmeübertragende Umfassungsfläche bezogene Transmissionswärmeverlust. Er beschreibt die durchschnittliche energetische Qualität aller wärmeübertragenden Umfassungsflächen (Außenwände, Decken, Fenster etc.) eines Gebäudes. Ein kleiner Wert signalisiert einen guten baulichen Wärmeschutz. Außerdem stellt das GEG bei Neubauten Anforderungen an den sommerlichen Wärmeschutz (Schutz vor Überhitzung) eines Gebäudes.

### Endenergiebedarf – Seite 2

Der Endenergiebedarf gibt die nach technischen Regeln berechnete, jährlich benötigte Energiemenge für Heizung, Lüftung und Warmwasserbereitung an. Er wird unter Standardklima- und Standardnutzungsbedingungen errechnet und ist ein Indikator für die Energieeffizienz eines Gebäudes und seiner Anlagentechnik. Der Endenergiebedarf ist die Energiemenge, die dem Gebäude unter der Annahme von standardisierten Bedingungen und unter Berücksichtigung der Energieverluste zugeführt werden muss, damit die standardisierte Innentemperatur, der Warmwasserbedarf und die notwendige Lüftung sichergestellt werden können. Ein kleiner Wert signalisiert einen geringen Bedarf und damit eine hohe Energieeffizienz.

### Angaben zu erneuerbaren Energien zur Erfüllung der 65%-EE-Regel – Seite 2

§ 71 Absatz 1 GEG sieht vor, dass Heizungsanlagen, die zum Zweck der Inbetriebnahme in einem Gebäude eingebaut oder aufgestellt werden grundsätzlich zu mindestens 65 Prozent mit erneuerbaren Energien betrieben werden. Die 65%-EE-Regel gilt ausdrücklich nur für neu eingebaute oder aufgestellte Heizungen und überdies nach Maßgabe eines Systems von Übergangsregeln nach den §§ 71 ff. GEG. In dem Feld „Angaben zur Nutzung erneuerbarer Energien“ kann für Anlagen, die den §§ 71 ff. GEG bereits unterfallen, die Erfüllung per Nachweis im Einzelfall oder per pauschaler Erfüllungsoption ausgewiesen werden. Für Bestandsanlagen, auf die §§ 71 ff. nicht anzuwenden sind oder für die Übergangsregelungen nach § 71 Absatz 8, 9 oder § 71i - § 71m GEG oder sonstige Ausnahmen gelten, können die zur Wärmebereitstellung eingesetzten erneuerbaren Energieträger aufgeführt und kann jeweils der prozentuale Anteil an der Wärmebereitstellung des Gebäudes ausgewiesen werden.

### Endenergieverbrauch – Seite 3

Der Endenergieverbrauch wird für das Gebäude auf der Basis der Abrechnungen von Heiz- und Warmwasserkosten nach der Heizkostenverordnung oder auf Grund anderer geeigneter Verbrauchsdaten ermittelt. Dabei werden die Energieverbrauchsdaten des gesamten Gebäudes und nicht der einzelnen Wohneinheiten zugrunde gelegt. Der erfasste Energieverbrauch für die Heizung wird anhand der konkreten örtlichen Wetterdaten und mithilfe von Klimafaktoren auf einen deutschlandweiten Mittelwert umgerechnet. So führt beispielsweise ein hoher Verbrauch in einem einzelnen harten Winter nicht zu einer schlechteren Beurteilung des Gebäudes. Der Endenergieverbrauch gibt Hinweise auf die energetische Qualität des Gebäudes und seiner Heizungsanlage. Ein kleiner Wert signalisiert einen geringen Verbrauch. Ein Rückschluss auf den künftig zu erwartenden Verbrauch ist jedoch nicht möglich; insbesondere können die Verbrauchsdaten einzelner Wohneinheiten stark differieren, weil sie von der Lage der Wohneinheiten im Gebäude, von der jeweiligen Nutzung und dem individuellen Verhalten der Bewohner abhängen.

Im Fall längerer Leerstände wird hierfür ein pauschaler Zuschlag rechnerisch bestimmt und in die Verbrauchserfassung einbezogen. Im Interesse der Vergleichbarkeit wird bei dezentralen, in der Regel elektrisch betriebenen Warmwasseranlagen der typische Verbrauch über eine Pauschale berücksichtigt: Gleiches gilt für den Verbrauch von eventuell vorhandenen Anlagen zur Raumkühlung. Ob und inwieweit die genannten Pauschalen in die Erfassung eingegangen sind, ist der Tabelle „Verbrauchserfassung“ zu entnehmen.

### Primärenergieverbrauch – Seite 3

Der Primärenergieverbrauch geht aus dem für das Gebäude ermittelten Endenergieverbrauch hervor. Wie der Primärenergiebedarf wird er mithilfe von Umrechnungsfaktoren ermittelt, die die Vorkette der jeweils eingesetzten Energieträger berücksichtigen.

### Treibhausgasemissionen - Seite 2 und 3

Die mit dem Primärenergiebedarf oder dem Primärenergieverbrauch verbundenen Treibhausgasemissionen des Gebäudes werden als äquivalente Kohlendioxidemissionen ausgewiesen.

### Pflichtangaben für Immobilienanzeigen – Seite 2 und 3

Nach dem GEG besteht die Pflicht, in Immobilienanzeigen die in § 87 Absatz 1 GEG genannten Angaben zu machen. Die dafür erforderlichen Angaben sind dem Energieausweis zu entnehmen, je nach Ausweisart der Seite 2 oder 3.

### Vergleichswerte – Seite 2 und 3

Die Vergleichswerte auf Endenergieebene sind modellhaft ermittelte Werte und sollen lediglich Anhaltspunkte für grobe Vergleiche der Werte dieses Gebäudes mit den Vergleichswerten anderer Gebäude sein. Es sind Bereiche angegeben, innerhalb derer ungefähr die Werte für die einzelnen Vergleichskategorien liegen.