

Exposé

Dachgeschosswohnung in Erding

Helle 3 Zi DG WHG mit Südbalkon und EBK - Teil Möbliert



Objekt-Nr. OM-321247

Dachgeschosswohnung

Vermietung: **1.100 € + NK**

Ansprechpartner:
Marc Alexander

Karlsbader Strasse 32
85435 Erding
Bayern
Deutschland

Baujahr	1995	Übernahme	ab Datum
Etagen	1	Übernahmedatum	15.08.2026
Zimmer	3,00	Zustand	gepflegt
Wohnfläche	70,00 m ²	Schlafzimmer	2
Nutzfläche	10,27 m ²	Badezimmer	1
Energieträger	Fernwärme	Etage	3. OG
Summe Nebenkosten	220 €	Tiefgaragenplätze	2
Miete Garage/Stellpl.	160 €	Heizung	Zentralheizung
Mietsicherheit	3.700 €		

Exposé - Beschreibung

Objektbeschreibung

Mit ca. 80m² Grundfläche und Suedbalkon wird diese schön geschnittene und helle Dachgeschoss Wohnung ab mitte August 2026 angeboten.

Die Wohnung verfuegt ueber 2 nebenan gelegene Tiefgaragenplaetze (ohne zwischenpfeiler) , einen ca 7m² geraemiger Kellerabteil mit Fenster. Der Südbalkon ist mit einer Markisse ausgestattet (Stoff in 2025 erneuert).

Die einbaukueche ist ausgestattet mit Siemens Herd und Cerranfeld (2024), Geschirrspuehlmaschine (2023), AEG Kühlschränk (2024).

Die Fussboeden sind mit helles Parkett ausgestattet außer Küche und Bad die gefliest sind. Das Bad ist ein Tageslicht Bad. Alle Fenster würden in 2022 erneuert (Kunststoff)

Teilmobliert - sehe Bilder.

Hagebaumarkt, Media Markt , NORMA u.v.a Geschäfte sind alle zu Fuss erreichbar.

Ein Wasch- und Trockenraum mit Münzgeräten und ein Fahrradkeller stehen zu Verfügung.

Ausstattung

- 80,5m² Grundfläche (70m² WFL)
- 2022 Kunststoff Fenster
- 6,9m² Kellerabteil
- Südbalkon
- Einbauküche.
- Tageslicht Bad
- Parkett in allen Zimmer.
- Helle Fliesen in der Küche und Bad.
- Markisse (2025 neu bespannt)
- 2 nebeneinander liegenden TG Stellplätze.
- Kühlschrank - AEG - Nov 2024
- Cerranfeld und Offen - Siemens Oct. 2024
- Geschirrspühlmaschine - Grundig - 2023
- Washbecken - Oct. 2024
- Kare Wohnzimmer Tisch
- 4 Stühle - IKEA
- 180x200 Bett ohne Matratze
- Jatti und Kebon Balkon Stühle

Fußboden:

Parkett, Fliesen

Weitere Ausstattung:

Balkon, Keller, Vollbad, Einbauküche

Sonstiges

Es wird gebeten folgendes vorzuweisen

- Schufa Auskunft.
- Haftpflicht Versicherung
- Vermieterzeugniss

Lage

Die Wohnung liegt im Erdinger Westen ca 1,5km von der Zufahrt zur Flughafentangente / St2580 und 1,4km vom Erdinger Schrankenplatz (Zentrum).

Hagebaumarkt, Media Markt , NORMA u.v.a Geschäfte sind alle zu Fuss erreichbar.

Mehre Schulen sind innerhalb von 5Km erreichbar sowie auch die Erdinger Therme. Klinikum Landkreis Erding ist in 850m erreichbar.

Infrastruktur:

Apotheke, Lebensmittel-Discount, Allgemeinmediziner, Kindergarten, Grundschule, Hauptschule, Realschule, Gymnasium, Öffentliche Verkehrsmittel

Exposé - Energieausweis

Energieausweistyp	Verbrauchsausweis
Erstellungsdatum	ab 1. Mai 2014
Endenergieverbrauch	100,00 kWh/(m ² a)
Energieeffizienzklasse	D

Exposé - Galerie



Süd Balkon

Exposé - Galerie



Karlsbader str 32 Erding



KARE Tisch

Exposé - Galerie



Aussen und Innen Stühle



Kunststoff Fenster 3J Alt

Exposé - Galerie



Doppel Garage Neben Eingang.



Tageslicht Bad

Exposé - Galerie



Waschbecken 2024



DG 3e Etage

Exposé - Galerie



Flur



Küche

Exposé - Galerie



Geschirrspülmachine 2022



AEG Kühlschrank 2024

Exposé - Galerie



Offen & Cerran Platte 2024



Kinder Zimmer

Exposé - Galerie



Kinder Zimmer Rechts



Kinder Zimmer

Exposé - Galerie



Richtung Norden



Schlafzimmer #1

Exposé - Galerie



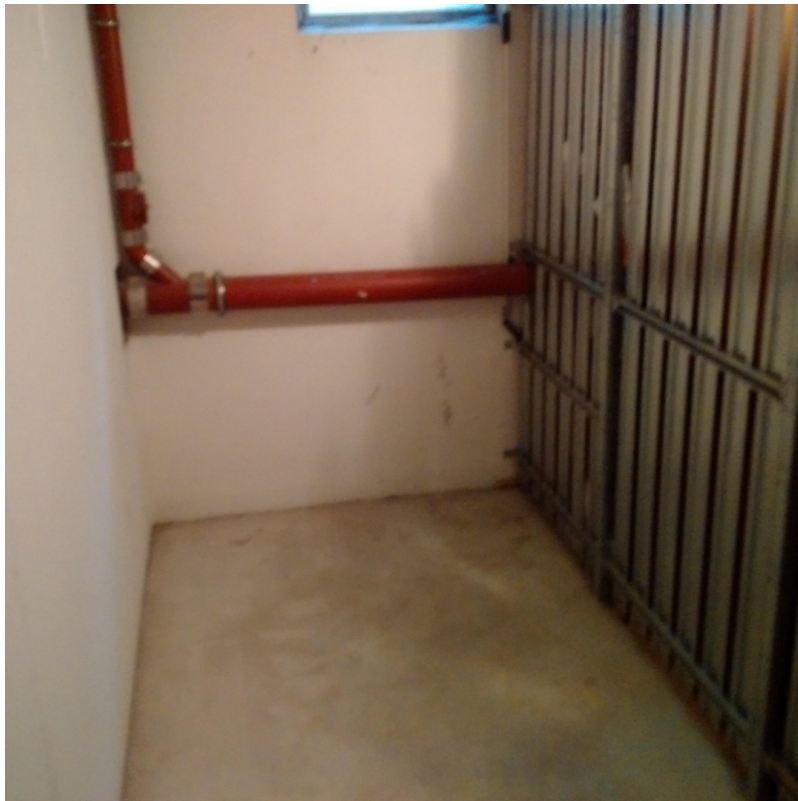
Richtung Süden



Exposé - Galerie



Eingang Abstell Raum - Gross



Abstell Raum - Gross

Exposé - Galerie



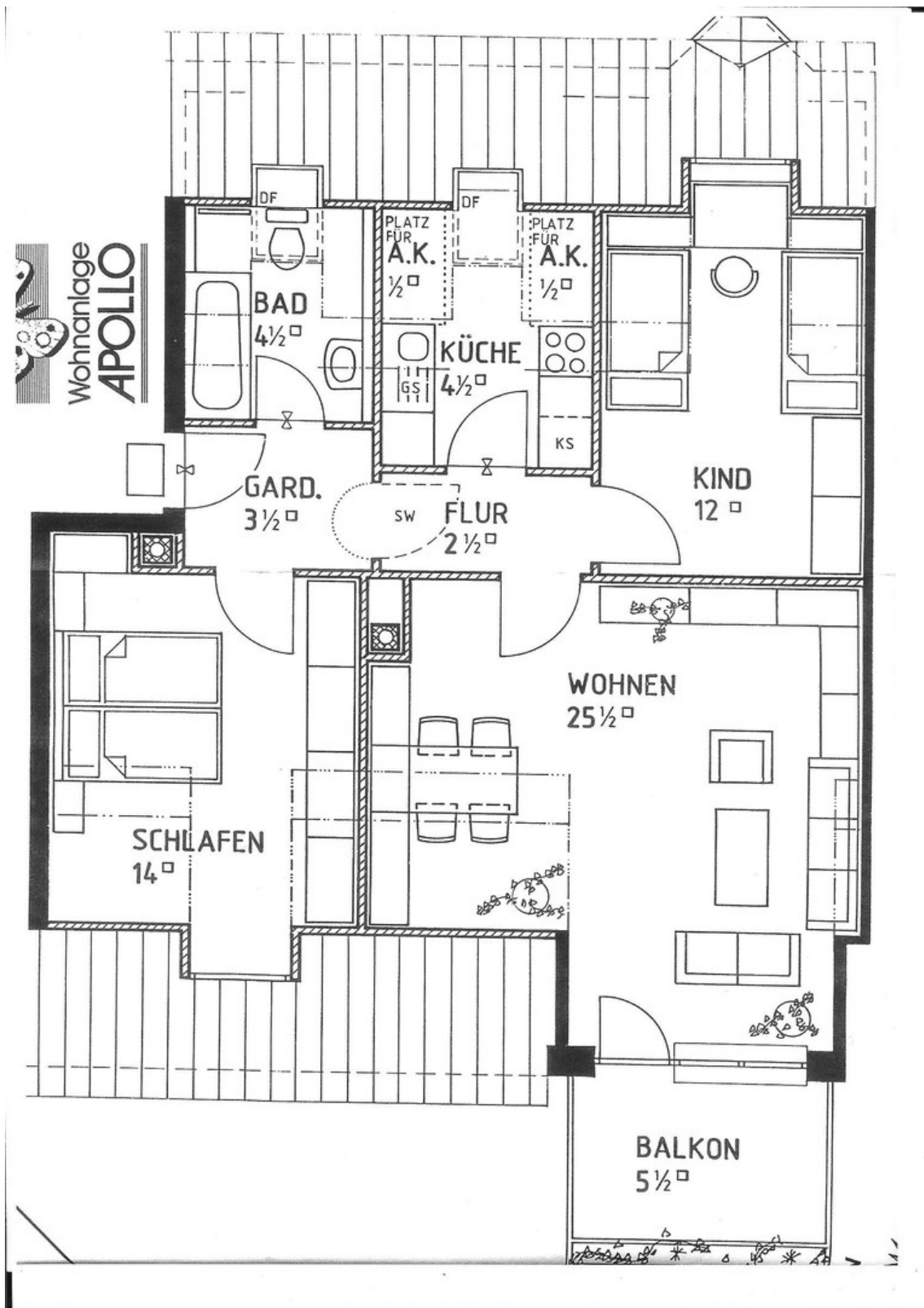
Wasch Keller



Fahrrad Abstellraum



Exposé - Grundrisse



Grundriss

Exposé - Grundrisse



3 4 1992 ZaEi
ED-Almfeld B VIII 1.1

Wohnungstyp "Q"
Q 0 /59, Q 1 /62, Q 2 /65

Raum- bezeichnung	Grund- fläche m ²	Wohn- fläche m ²
Wohnen/Schlafen	21,58	21,58
Küche	5,08	5,08
Bad	4,24	4,24
Garderobe	2,00	2,00
Abstellkammer	0,98	0,98
Balkon	5,41	2,71
	39,29	36,59

=====

Wohnungstyp "Sch"
Sch 3 /21

Raum- bezeichnung	Grund- fläche m ²	Wohn- fläche m ²
Wohnen	22,66	21,71
Küche	6,94	6,70
Schlafen	14,25	12,99
Bad	5,70	4,63
Garderobe	2,33	2,33
Abstellkammer	1,33	0,95
Balkon	5,41	2,64
	58,62	51,95

=====

Wohnungstyp "R"
R 3 /10

Raum- bezeichnung	Grund- fläche m ²	Wohn- fläche m ²
Wohnen/Schlafen	22,61	19,62
Küche	1,32	1,09
Bad	5,97	4,89
Garderobe	2,97	2,97
Abstellkammer	0,67	0,67
Balkon	5,92	2,96
	39,46	32,20

=====

Wohnungstyp "St"
St 3 /22

Raum- bezeichnung	Grund- fläche m ²	Wohn- fläche m ²
Wohnen	27,00	25,34
Küche	5,77	4,52
Schlafen	15,40	13,90
Kind	13,28	12,09
Bad	5,70	4,62
Garderobe	3,46	3,46
Flur	2,60	2,60
Abstellkammer	1,88	0,99
Balkon	5,41	2,71
	80,50	70,23

=====

Wohnungstyp "S"
S 3 / 11

Raum- bezeichnung	Grund- fläche m ²	Wohn- fläche m ²
Wohnen	24,60	21,52
Küche	6,47	5,22
Schlafen	15,38	13,98
Kind	11,79	10,39
Bad	5,70	4,62
Garderobe	4,97	4,97
Flur	1,45	1,45
Abstellkammer	7,92	5,07
Balkon	5,92	2,96
	84,20	70,18

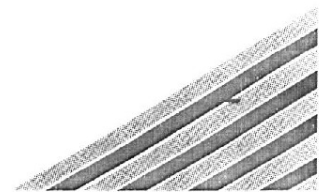
=====

Wohnungstyp "T"
T 3 /37

Raum- bezeichnung	Grund- fläche m ²	Wohn- fläche m ²
Wohnen	28,93	25,71
Küche	7,68	6,58
Schlafen	17,88	16,38
Bad	5,18	4,10
Garderobe	2,82	2,82
Flur	3,53	3,53
Abstellkammer	1,35	1,04
Balkon	5,92	2,96
	73,29	63,12

=====

... wir bauen Ihr Zuhause



Exposé - Anhänge

1. Energie Ausweis

ENERGIEAUSWEIS für Wohngebäude

gemäß den §§ 16 ff. der Energieeinsparverordnung (EnEV) vom ¹ 18.11.2013

Registriernummer ² BY-2017-001572773

(oder: "Registriernummer wurde beantragt am ...")

Gültig bis: 04.12.2027

1

Gebäude

Gebäudetyp	Mehrfamilienhaus		Gebäudedefoto (freiwillig)
Adresse	Karlsbader Str. 30-36, 85435 Erding		
Gebäudeteil	Ganzes Gebäude		
Baujahr Gebäude ³	1995		
Baujahr Wärmeerzeuger ^{3, 4}	1995		
Anzahl Wohnungen	50		
Gebäudenutzfläche (A _N)	2967 m ²	<input checked="" type="checkbox"/> nach § 19 EnEV aus der Wohnfläche ermittelt	
Wesentliche Energieträger für Heizung und Warmwasser ³	Nah-/Fernwärme aus Heizwerken - erneuerbarer Brennstoff		
Erneuerbare Energien	Art: keine	Verwendung: keine	
Art der Lüftung/Kühlung	<input checked="" type="checkbox"/> Fensterlüftung <input type="checkbox"/> Lüftungsanlage mit Wärmerückgewinnung <input type="checkbox"/> Anlage zur Kühlung <input type="checkbox"/> Schachtlüftung <input type="checkbox"/> Lüftungsanlage ohne Wärmerückgewinnung		
Anlass der Ausstellung des Energieausweises	<input type="checkbox"/> Neubau <input type="checkbox"/> Modernisierung (Änderung/Erweiterung) <input checked="" type="checkbox"/> Sonstiges (freiwillig) <input type="checkbox"/> Vermietung/Verkauf		

Hinweise zu den Angaben über die energetische Qualität des Gebäudes

Die energetische Qualität eines Gebäudes kann durch die Berechnung des **Energiebedarfs** unter Annahme von standardisierten Randbedingungen oder durch die Auswertung des **Energieverbrauchs** ermittelt werden. Als Bezugsfläche dient die energetische Gebäudenutzfläche nach der EnEV, die sich in der Regel von den allgemeinen Wohnflächenangaben unterscheidet. Die angegebenen Vergleichswerte sollen überschlägige Vergleiche ermöglichen (**Erläuterungen - siehe Seite 5**). Teil des Energieausweises sind die Modernisierungsempfehlungen (Seite 4).

- Der Energieausweis wurde auf der Grundlage von Berechnungen des **Energiebedarfs** erstellt (Energiebedarfsausweis). Die Ergebnisse sind auf **Seite 2** dargestellt. Zusätzliche Informationen zum Verbrauch sind freiwillig.
- Der Energieausweis wurde auf der Grundlage von Auswertungen des **Energieverbrauchs** erstellt (Energieverbrauchsausweis). Die Ergebnisse sind auf **Seite 3** dargestellt.

Datenerhebung Bedarf/Verbrauch durch Eigentümer Aussteller
 Dem Energieausweis sind zusätzliche Informationen zur energetischen Qualität beigefügt (freiwillige Angabe).

Hinweise zur Verwendung des Energieausweises

Der Energieausweis dient lediglich der Information. Die Angaben im Energieausweis beziehen sich auf das gesamte Gebäude oder den oben bezeichneten Gebäudeteil. Der Energieausweis ist lediglich dafür gedacht, einen überschlägigen Vergleich von Gebäuden zu ermöglichen.

Aussteller



Dipl.-Ing.
Christian Haupt
Pasinger Straße 20-22
82166 Gräfelfing

05.12.2017

Ausstellungsdatum

Unterschrift des Ausstellers

¹ Datum der angewendeten EnEV, gegebenenfalls angewendeten Änderungsverordnung zur EnEV
² Bei nicht rechtzeitiger Zuteilung der Registriernummer (§ 17 Absatz 4 Satz 4 und 5 EnEV) ist das Datum der Antragstellung einzutragen; die Registriernummer ist nach deren Eingang nachträglich einzusetzen.
³ Mehrfachangaben möglich
⁴ bei Wärmenetzen Baujahr der Übergabestation

ENERGIEAUSWEIS für Wohngebäude

gemäß den §§ 16 ff. der Energieeinsparverordnung (EnEV) vom ¹ 18.11.2013

Berechneter Energiebedarf des Gebäudes

Registriernummer ² BY-2017-001572773

(oder: "Registriernummer wurde beantragt am ...")

2

Energiebedarf

CO₂-Emissionen ³ kg/(m²·a)



Anforderungen gemäß EnEV ⁴

Primärenergiebedarf

Ist-Wert kWh/(m²·a) Anforderungswert kWh/(m²·a)

Energetische Qualität der Gebäudehülle H_T'

Ist-Wert W/(m²·K) Anforderungswert W/(m²·K)

Sommerlicher Wärmeschutz (bei Neubau) eingehalten

Für Energiebedarfsberechnungen verwendetes Verfahren

- Verfahren nach DIN V 4108-6 und DIN V 4701-10
- Verfahren nach DIN V 18599
- Regelung nach § 3 Absatz 5 EnEV
- Vereinfachungen nach § 9 Absatz 2 EnEV

Endenergiebedarf dieses Gebäudes [Pflichtangabe in Immobilienanzeigen]

kWh/(m²·a)

Angaben zum EEWärmeG ⁵

Nutzung erneuerbarer Energien zur Deckung des Wärme- und Kältebedarfs auf Grund des Erneuerbare-Energien-Wärmegesetzes (EEWärmeG)

Art:	Deckungsanteil:	%
<input type="text"/>	<input type="text"/>	<input type="text"/>
<input type="text"/>	<input type="text"/>	<input type="text"/>
<input type="text"/>	<input type="text"/>	<input type="text"/>

Ersatzmaßnahmen ⁶

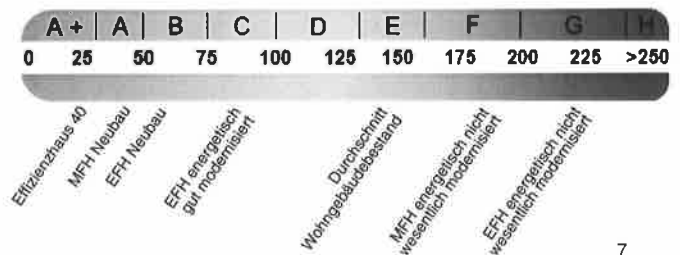
Die Anforderungen des EEWärmeG werden durch die Ersatzmaßnahme nach § 7 Absatz 1 Nummer 2 EEWärmeG erfüllt.

- Die nach § 7 Absatz 1 Nummer 2 EEWärmeG verschärften Anforderungswerte der EnEV sind eingehalten.
- Die in Verbindung mit § 8 EEWärmeG um % verschärften Anforderungswerte der EnEV sind eingehalten.

Verschärfter Anforderungswert Primärenergiebedarf: kWh/(m²·a)

Verschärfter Anforderungswert für die energetische Qualität der Gebäudehülle H_T' : W/(m²·K)

Vergleichswerte Endenergie



7

Erläuterungen zum Berechnungsverfahren

Die Energieeinsparverordnung lässt für die Berechnung des Energiebedarfs unterschiedliche Verfahren zu, die im Einzelfall zu unterschiedlichen Ergebnissen führen können. Insbesondere wegen standardisierter Randbedingungen erlauben die angegebenen Werte keine Rückschlüsse auf den tatsächlichen Energieverbrauch. Die ausgewiesenen Bedarfswerte der Skala sind spezifische Werte nach der EnEV pro Quadratmeter Gebäudenutzfläche (A_N), die im Allgemeinen größer ist als die Wohnfläche des Gebäudes.

¹ siehe Fußnote 1 auf Seite 1 des Energieausweises

² siehe Fußnote 2 auf Seite 1 des Energieausweises

³ freiwillige

Angabe ⁴ nur bei Neubau sowie bei Modernisierung im Fall des § 16 Absatz 1 Satz 3 EnEV

⁵ nur bei Neubau

⁶ nur bei Neubau im Fall der Anwendung von § 7 Absatz 1 Nummer 2 EEWärmeG

⁷ EFH: Einfamilienhaus, MFH: Mehrfamilienhaus

ENERGIEAUSWEIS für Wohngebäude

gemäß den §§ 16 ff. der Energieeinsparverordnung (EnEV) vom ¹ 18.11.2013

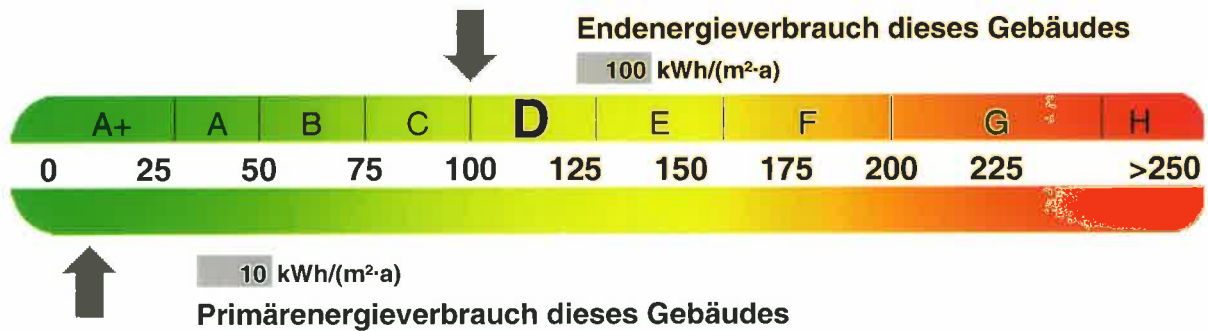
Erfasster Energieverbrauch des Gebäudes

Registriernummer ² BY-2017-001572773

(oder: "Registriernummer wurde beantragt am ...")

3

Energieverbrauch



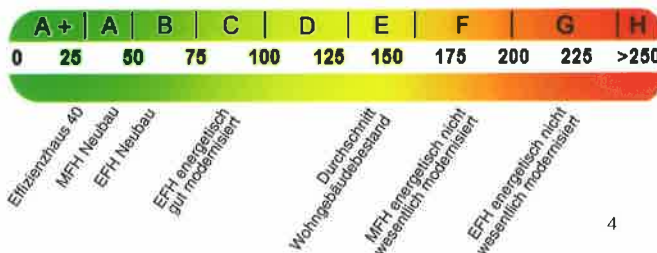
Endenergieverbrauch dieses Gebäudes [Pflichtangabe in Immobilienanzeigen]

100 kWh/(m²-a)

Verbrauchserfassung - Heizung und Warmwasser

Zeitraum		Energieträger ³	Primär- energie- faktor	Energieverbrauch [kWh]	Anteil Warmwasser [kWh]	Anteil Heizung [kWh]	Klima- faktor
von	bis						
01.09.2016	31.08.2017	Nah-Fernwärme aus Heizwerken, erneuerbarer Brennstoff	0,1	310882	132467	178415	1,02
01.09.2015	31.08.2016	Nah-Fernwärme aus Heizwerken, erneuerbarer Brennstoff	0,1	288930	132301	156629	1,02
01.09.2014	31.08.2015	Nah-Fernwärme aus Heizwerken, erneuerbarer Brennstoff	0,1	276468	119987	156481	1,02

Vergleichswerte Endenergie



Die modellhaft ermittelten Vergleichswerte beziehen sich auf Gebäude, in denen die Wärme für Heizung und Warmwasser durch Heizkessel im Gebäude bereitgestellt wird. Soll ein Energieverbrauch eines mit Fern- oder Nahwärme beheizten Gebäudes verglichen werden, ist zu beachten, dass hier normalerweise ein um 15 bis 30 % geringerer Energieverbrauch als bei vergleichbaren Gebäuden mit Kesselheizung zu erwarten ist.

4

Erläuterungen zum Verfahren

Das Verfahren zur Ermittlung des Energieverbrauchs ist durch die Energiesparverordnung vorgegeben. Die Werte der Skala sind spezifische Werte pro Quadratmeter Gebäudenutzfläche (A_N) nach der Energieeinsparverordnung, die im Allgemeinen größer ist als die Wohnfläche des Gebäudes. Der tatsächliche Energieverbrauch einer Wohnung oder eines Gebäudes weicht insbesondere wegen des Witterungseinflusses und sich ändernden Nutzerverhaltens vom angegebenen Energieverbrauch ab.

¹ siehe Fußnote 1 auf Seite 1 des Energieausweises
auch Leerstandszuschläge, Warmwasser- oder Kühlpauschale in kWh

² siehe Fußnote 2 auf Seite 1 des Energieausweises

³ gegebenenfalls

⁴ EFH: Einfamilienhaus, MFH: Mehrfamilienhaus

ENERGIEAUSWEIS für Wohngebäude

gemäß den §§ 16 ff. der Energieeinsparverordnung (EnEV) vom ¹ 18.11.2013

Erläuterungen

5

Angabe Gebäudeteil - Seite 1

Bei Wohngebäuden, die zu einem nicht unerheblichen Anteil zu anderen als Wohnzwecken genutzt werden, ist die Ausstellung des Energieausweises gemäß dem Muster nach Anlage 6 auf den Gebäudeteil zu beschränken, der getrennt als Wohngebäude zu behandeln ist (siehe im Einzelnen § 22 EnEV). Dies wird im Energieausweis durch die Angabe "Gebäudeteil" deutlich gemacht.

Erneuerbare Energien - Seite 1

Hier wird darüber informiert, wofür und in welcher Art erneuerbare Energien genutzt werden. Bei Neubauten enthält Seite 2 (Angaben zum EEWärmeG) dazu weitere Angaben.

Energiebedarf - Seite 2

Der Energiebedarf wird hier durch den Jahres-Primärenergiebedarf und den Endenergiebedarf dargestellt. Diese Angaben werden rechnerisch ermittelt. Die angegebenen Werte werden auf der Grundlage der Bauunterlagen bzw. gebäudebezogener Daten und unter Annahme von standardisierten Randbedingungen (z.B. standardisierte Klimadaten, definiertes Nutzerverhalten, standardisierte Innentemperatur und innere Wärmegewinne usw.) berechnet. So lässt sich die energetische Qualität des Gebäudes unabhängig vom Nutzerverhalten und von der Wetterlage beurteilen. Insbesondere wegen der standardisierten Randbedingungen erlauben die angegebenen Werte keine Rückschlüsse auf den tatsächlichen Energieverbrauch.

Primärenergiebedarf - Seite 2

Der Primärenergiebedarf bildet die Energieeffizienz des Gebäudes ab. Er berücksichtigt neben der Endenergie auch die so genannte "Vorkette" (Erkundung, Gewinnung, Verteilung, Umwandlung) der jeweils eingesetzten Energieträger (z.B. Heizöl, Gas, Strom, erneuerbare Energien etc.). Ein kleiner Wert signalisiert einen geringen Bedarf und damit eine hohe Energieeffizienz sowie eine die Ressourcen und die Umwelt schonende Energienutzung. Zusätzlich können die mit dem Energiebedarf verbundenen CO₂-Emissionen des Gebäudes freiwillig angegeben werden.

Energetische Qualität der Gebäudehülle - Seite 2

Angegeben ist der spezifische, auf die wärmeübertragende Umfassungsfläche bezogene Transmissionswärmeverlust (Formelzeichen in der EnEV: H_T). Er beschreibt die durchschnittliche energetische Qualität aller wärmeübertragenden Umfassungsflächen (Außenwände, Decken, Fenster etc.) eines Gebäudes. Ein kleiner Wert signalisiert einen guten baulichen Wärmeschutz. Außerdem stellt die EnEV Anforderungen an den sommerlichen Wärmeschutz (Schutz vor Überhitzung) eines Gebäudes.

Endenergiebedarf - Seite 2

Der Endenergiebedarf gibt die nach technischen Regeln berechnete, jährlich benötigte Energiemenge für Heizung, Lüftung und Warmwasserbereitung an. Er wird unter Standardklima- und Standardnutzungsbedingungen errechnet und ist ein Indikator für die Energieeffizienz eines Gebäudes und seiner Anlagentechnik. Der Endenergiebedarf ist die Energiemenge, die dem Gebäude unter der Annahme von standardisierten Bedingungen und unter Berücksichtigung der Energieverluste zugeführt werden muss, damit die standardisierte Innentemperatur, der Warmwasserbedarf und die notwendige Lüftung sichergestellt werden können. Ein kleiner Wert signalisiert einen geringen Bedarf und damit eine hohe Energieeffizienz.

Angaben zum EEWärmeG - Seite 2

Nach dem EEWärmeG müssen Neubauten in bestimmtem Umfang erneuerbare Energien zur Deckung des Wärme- und Kältebedarfs nutzen. In dem Feld "Angaben zum EEWärmeG" sind die Art der eingesetzten erneuerbaren Energien und der prozentuale Anteil der Pflichterfüllung abzulesen. Das Feld "Ersatzmaßnahmen" wird ausgefüllt, wenn die Anforderungen des EEWärmeG teilweise oder vollständig durch Maßnahmen zur Einsparung von Energie erfüllt werden. Die Angaben dienen gegenüber der zuständigen Behörde als Nachweis des Umfangs der Pflichterfüllung durch die Ersatzmaßnahme und der Einhaltung der für das Gebäude geltenden verschärften Anforderungswerte der EnEV.

Endenergieverbrauch - Seite 3

Der Endenergieverbrauch wird für das Gebäude auf der Basis der Abrechnungen von Heiz- und Warmwasserkosten nach der Heizkostenverordnung oder auf Grund anderer geeigneter Verbrauchsdaten ermittelt. Dabei werden die Energieverbrauchsdaten des gesamten Gebäudes und nicht der einzelnen Wohneinheiten zugrunde gelegt. Der erfasste Energieverbrauch für die Heizung wird anhand der konkreten örtlichen Wetterdaten und mithilfe von Klimafaktoren auf einen deutschlandweiten Mittelwert umgerechnet. So führt beispielsweise ein hoher Verbrauch in einem einzelnen harten Winter nicht zu einer schlechteren Beurteilung des Gebäudes. Der Endenergieverbrauch gibt Hinweise auf die energetische Qualität des Gebäudes und seiner Heizungsanlage. Ein kleiner Wert signalisiert einen geringen Verbrauch. Ein Rückschluss auf den künftig zu erwartenden Verbrauch ist jedoch nicht möglich; insbesondere können die Verbrauchsdaten einzelner Wohneinheiten stark differieren, weil sie von der Lage der Wohneinheiten im Gebäude, von der jeweiligen Nutzung und dem individuellen Verhalten der Bewohner abhängen. Im Fall längerer Leerstände wird hierfür ein pauschaler Zuschlag rechnerisch bestimmt und in die Verbrauchserfassung einbezogen. Im Interesse der Vergleichbarkeit wird bei dezentralen, in der Regel elektrisch betriebenen Warmwasseranlagen der typische Verbrauch über eine Pauschale berücksichtigt. Gleiches gilt für den Verbrauch von eventuell vorhandenen Anlagen zur Raumkühlung. Ob und inwieweit die genannten Pauschalen in die Erfassung eingegangen sind, ist der Tabelle "Verbrauchserfassung" zu entnehmen.

Primärenergieverbrauch - Seite 3

Der Primärenergieverbrauch geht aus dem für das Gebäude ermittelten Endenergieverbrauch hervor. Wie der Primärenergiebedarf wird er mithilfe von Umrechnungsfaktoren ermittelt, die die Vorkette der jeweils eingesetzten Energieträger berücksichtigen.

Pflichtangaben für Immobilienanzeigen - Seite 2 und 3

Nach der EnEV besteht die Pflicht, in Immobilienanzeigen die in § 16a Absatz 1 genannten Angaben zu machen. Die dafür erforderlichen Angaben sind dem Energieausweis zu entnehmen, je nach Ausweisart der Seite 2 oder 3.

Vergleichswerte - Seite 2 und 3

Die Vergleichswerte auf Endenergieebene sind modellhaft ermittelte Werte und sollen lediglich Anhaltspunkte für grobe Vergleiche der Werte dieses Gebäudes mit den Vergleichswerten anderer Gebäude sein. Es sind Bereiche angegeben, innerhalb derer ungefähr die Werte für die einzelnen Vergleichskategorien liegen.

¹ siehe Fußnote 1 auf Seite 1 des Energieausweises